



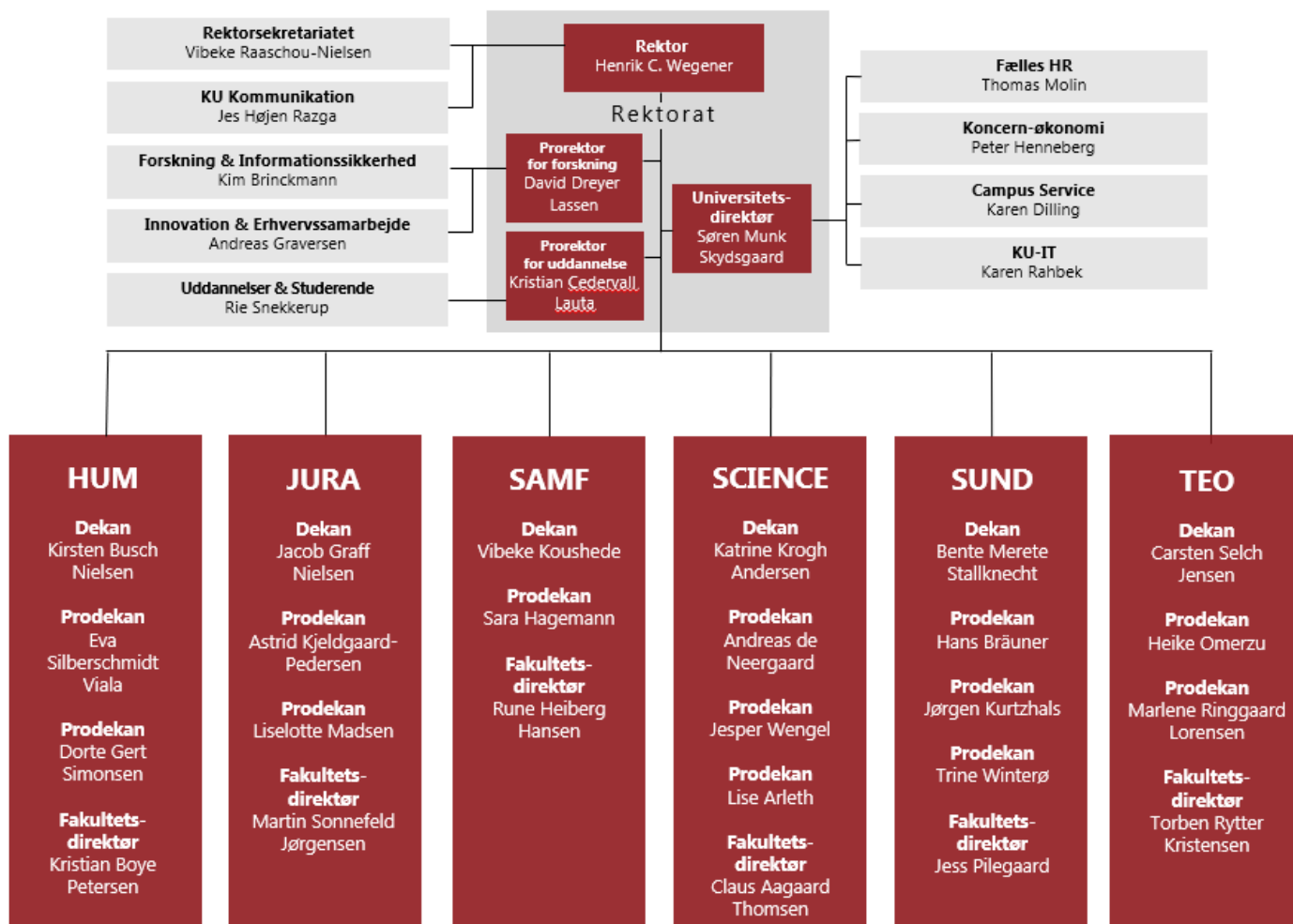
SAGSNOTAT

1. NOVEMBER 2024

Vedr. KU's organisation pr. 1. november 2024.

Københavns Universitet er organiseret i hovedområder på fakulteter. Fakulteterne er på én gang administrative enheder og faglige fællesskaber om uddannelse og forskning.

På de følgende sider præsenteres et organisationsdiagram over universitetet, en beskrivelse af KU's ledelsesfora, råd, nævn og udvalg samt et overblik over fakulteternes institutter samt en liste over KU's centre under fakulteterne. Organisationsbeskrivelsen er pr. 1. november 2024.



I alt 38 ledere på FA- og fakultetsniveau

Kilde: **KUnet**/Om KU/Organisation. Organisation pr. 1. oktober 2024

Ledelsen af Københavns Universitet

Bestyrelse

Bestyrelsen er universitetets øverste myndighed og har ansvaret for den overordnede og strategiske ledelse af universitetet, og for at KU driver forskning og giver forskningsbaseret uddannelse indtil højeste internationale niveau inden for sine fagområder.

Rektorat

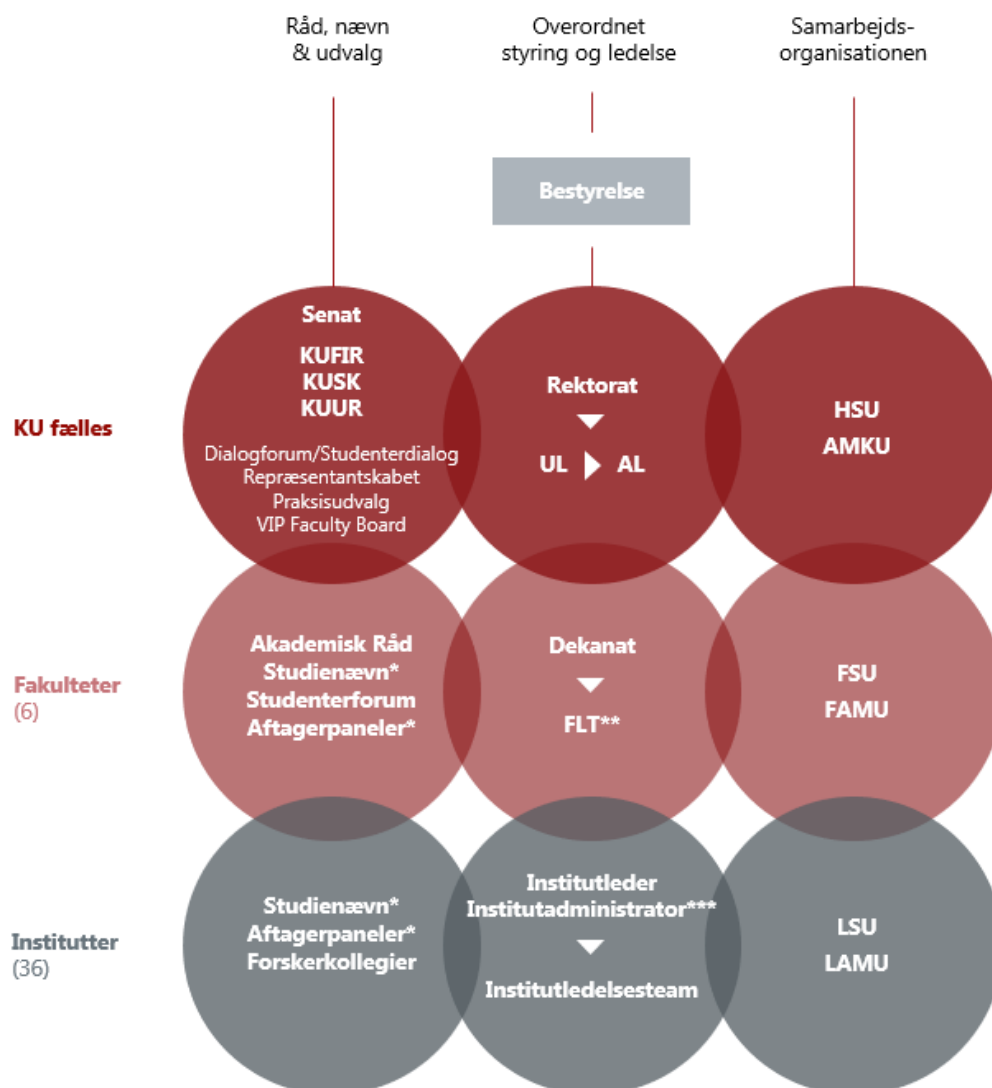
Universitetet ledes af rektor, der er ansat af bestyrelsen. Rektor, prorektor med særligt ansvar for uddannelse, prorektor med særligt ansvar for forskning og universitetsdirektøren, er som øverste daglige ledelse ansvarlige over for bestyrelsen. Rektor, prorektorer og universitetsdirektøren betegnes samlet rektoratet.

Universitetsledelsen er nedsat af rektor og består af rektoratet og dekanerne for KU's seks fakulteter. Universitetsledelsen træffer beslutninger om universitets virke.

Fakulteternes og institutternes ledelse

De faglige hovedområder, fakulteterne, ledes af dekaner, og institutterne af institutledere.

Oversigt over KU's beslutnings-, råds- og udvalgsstruktur



Forkortelser

AMKU: ArbejdsMiljørådet ved Københavns Universitet
AL: Administrativ Ledelse (universitetsdirektør, fakultetsdirektører og FA-vice-direktører)
FAMU: Fakultetets ArbejdsMiljøUdvalg
FLT: FakultetsLedelsen (dekanet og institutledere)
FSU: Fakultetets SamarbejdsUdvalg
HSU: HovedSamarbejdsUdvalget

KUFIR: Københavns Universitets Forsknings- og Innovationsstrategiske Råd
KUSK: Københavns Universitets Strategiske Kommunikationsråd
KUUR: Københavns Universitets Uddannelsesstrategiske Råd
LAMU: Lokale ArbejdsMiljøUdvalg
LSU: Lokalt SamarbejdsUdvalg
UL: UniversitetsLedelse (rektorat og dekaner)

Noter

- * Studienævn og aftagerpaneler er på nogle fakulteter placeret på institutniveau, mens de på andre fakulteter er placeret på fakultetsniveau
- ** Nogle fakulteter bruger alternativ betegnelse
- *** Nogle institutter bruger alternativ betegnelse, f.eks. administrationschef

Rektoratet består af rektor, prorektor for uddannelser, prorektor for forskning og universitetsdirektøren.

Dekanatet består af dekan, prodekaner og fakultetsdirektør.

Københavns Universitets bestyrelse

Aktivitet: Møde og beslutningsforum for sager af relevans for bestyrelsen som øverste myndighed for universitetet.

Medlemmer: Seks eksterne medlemmer, to interne VIP-medlemmer, et internt TAP-medlem og to studentermedlemmer. Rektoratet deltager i bestyrelsesmøderne.

Københavns Universitets rektorat

Aktivitet: Møde- og beslutningsforum for universitetets øverste daglige ledelse.

Medlemmer: Rektor, prorektorer og universitetsdirektøren.

Universitetsledelse (UL)

Aktivitet: Møde og beslutningsforum for universitetets samlede ledelse. UL tager stilling til sager, der vedrører den samlede organisation og KU's overordnede udvikling og strategi.

Medlemmer: Rektoratet og dekaner.

Administrativ Ledelse (AL)

Aktivitet: Udvikling og organisering af de administrative processer på KU.

Medlemmer: Universitetsdirektøren, fakultetsdirektøren eller den øverste administrative chef fra hvert af de seks fakulteter og universitetsbibliotekaren samt Fællesadministrationens vicedirektører.

Fællesadministrationens Ledelsesteam (FA-LT)

Aktivitet: Drøftelse af Fællesadministrationens udvikling, økonomi, politikker og medarbejderudvikling på tværs af FA-afdelingerne.

Medlemmer: Vicedirektørerne i Fællesadministrationen samt universitetsdirektøren.

Københavns Universitets Uddannelsesstrategiske Råd (KUUR)

Aktivitet: Rådgivning af rektorat og ledelsesteam i uddannelsesstrategiske spørgsmål af tværgående karakter.

Medlemmer: Prorektor for uddannelse (formand), en repræsentant for faglig uddannelsesledelse fra hvert af universitetets fakulteter, fire studerende, universitetsbibliotekaren og vicedirektøren for uddannelse.

Københavns Universitets Forsknings- og Innovationsstrategiske Råd (KUFIR)

Aktivitet: Rådet har ansvaret for at identificere og forfølge KU's strategiske udvikling inden for forskning, innovation, forskeruddannelse og erhvervsamarbejde.

Medlemmer: Prorektor for forskning (formand), en til to medlemmer pr. fakultet, der tegner fakultetsledelsen, typisk prodekan for forskning og prodekan for erhvervs- og myndighedssamarbejde/innovation og samfundsrelationer, universitetsbibliotekaren samt vicedirektør for F&I. Når KUFIR drøfter sager på ph.d.-området inviteres de seks ph.d.-skoleledere samt en ph.d.-studerende udpeget af ph.d.-udvalget fra hvert af de seks fakulteter med til drøftelserne.

Københavns Universitets Strategiske Kommunikationsråd (KUSK)

Aktivitet: Rådgivning af rektorat og ledelsesteam i kommunikations-strategiske spørgsmål, samt fremme af tværgående aktiviteter med henblik på universitetets kommunikation.

Medlemmer: Rektor (formand), vicedirektøren for kommunikation samt et medlem pr. fakultet, der tegner fakultetsledelsen (typisk prodekan for omverdensrelationer, kommunikation eller lign. Alternativt kan dekaner indgå i udvalget.). Fakultetsmedlemmerne udpeges af dekanen. Rådet mødes ca. tre gange årligt.

Praksisudvalget

Aktivitet: Praksisudvalget udtaler sig i sager vedrørende tvivlsom forskningspraksis og oversender sager om videnskabelig uredelighed til Nævnet for Videnskabelig Uredelighed.

Medlemmer: Udvalget har otte medlemmer i alt og er udpeget af fakulteternes akademiske råd blandt universitetets professorer og lektorer. Hvert fakultet er repræsenteret og SCIENCE og SUND har hver to medlemmer i udvalget. Udvalget vælger formand og næstformand blandt sine medlemmer.

Repræsentantskabet ved Københavns Universitet

Aktivitet: Strategisk sparringspart for rektor. Udpeger seks medlemmer fra erhvervsliv, myndigheder og uddannelses- og forskningsinstitutioner mv. til KU's udpegningsorgan.

Medlemmer: Repræsentantskabet har 14 medlemmer fra fakulteternes aftagerpaneler, udpeget af rektor blandt de af dekanerne indstillede kandidater. Repræsentantskabet vælger en formand og en næstformand blandt sine medlemmer.

Den rådgivende Universitetsforsamling på Københavns Universitet (Senatet)

Aktivitet: Rådgiver ledelsen i sager med relevans for hele universitetet.

Medlemmer: 30 personer: 1 VIP-, 1 TAP- og 1 STUD-repræsentant for alle seks fakulteter, udpeget af deres respektive akademiske råd samt formanden for den eller de studenterorganisationer, der er i bestyrelsen, næstformanden for Hovedsamarbejdsudvalget, de seks dekaner, rektor, prorektorer og universitetsdirektøren. Rektor er formand.

Dialogforum

Aktivitet: Drøfter temaer, der er relevante for de studenterpolitiske organisationer.

Deltagere: Rektor, prorektor for uddannelse og repræsentanter for de studenterpolitiske organisationer ved KU.

Fakultetets Ledelsesteam (FLT)

Aktivitet: Igangsætter centrale projekter og beslutter de overordnede økonomiske og strategiske rammer for fakultetet.

Medlemmer: Det respektive fakultets dekan, prodekaner, fakultetsdirektør og institutledere.

Råd og udvalg i samarbejds- og arbejdsmiljø-organisationen

AMKU: Arbejdsmiljørådet ved KU

FA-AMU: Fællesadministrationens ArbejdsmiljøUdvalg

FAMU: Fakultetets ArbejdsmiljøUdvalg

LAMU: Lokale ArbejdsmiljøUdvalg. Tilsvarende findes på KU-IT og på Bygningsområdet.

HSU: Hovedsamarbejdsudvalget

FA-SU: Fællesadministrationens SamarbejdsUdvalg

FSU: Fakultetets SamarbejdsUdvalg

LSU: Lokalt SamarbejdsUdvalg. Tilsvarende findes på KU-IT og på Bygningsområdet.

Det Humanistiske Fakultet (HUM)

6 institutter, 11 forskningscentre og 6 studienævn.

Institutter

- Institut for Engelsk, Germansk og Romansk
- Institut for Kommunikation
- Institut for Kunst- og Kulturvidenskab
- Institut for Nordiske Studier og Sprogvidenskab
- Institut for Tværkulturelle og Regionale Studier
- Saxo-Instituttet

Forskningscentre på fakultetsniveau

- Asian Dynamics Initiative
- Copenhagen Center for Disaster Research
- Dronning Marys Center – Viden. Partnerskaber. Forandring
- Eighteenth-Century Research Forum
- Det Nationale Center for Fremmedsprog
- Environmental Humanities
- HUM:Global - Global Humanities
- KU's portal for global udvikling
- Nordic Humanities Center
- UCPH Migration Research Platform
- UCPH School of Archaeology

Studienævn

- Studienævnet for Engelsk, Germansk og Romansk
- Studienævnet for Kommunikation
- Studienævnet for Kunst- og Kulturvidenskab
- Studienævnet for Nordiske Studier og Sprogvidenskab
- Studienævnet for Tværkulturelle og Regionale Studier
- Studienævnet ved Saxo-Instituttet

Det Juridiske Fakultet (JURA)

Fakultet er organiseret som et enhedsfakultet uden institutter, men med centre direkte under fakultetet. 11 centre og 2 studienævn.

Forskningscentre

- CeBIL - Center for Advanced Studies in Bioscience Innovation Law
- CECS - Centre for European, Comparative, and Constitutional Legal Studies
- CEO – Center for Erhvervsret og Offentlig regulering
- CEPRI – Centre for Private Governance
- CIIR - Center for informations- og innovationsret
- CIS - Center for Interdisciplinære Retlige Studier
- CLIMA – Center for Climate Change Law and Governance
- iCourts – Centre of Excellence for International Courts and Governance
- MOBILE – Center of Global Mobility Law
- WELMA - Center for Retlige Studier i Velfærd og Marked
- Queen Mary's Center

Studienævn

- Studienævnet for den juridiske bacheloruddannelse
- Studienævnet for de juridiske kandidat- og deltidsuddannelser

Det Samfundsvidenskabelige Fakultet (SAMF)

5 institutter, 2 tværfaglige centre og 8 studienævn

Institutter

- Institut for Antropologi
- Institut for Psykologi
- Institut for Statskundskab
- Sociologisk Institut
- Økonomisk Institut

Forskningscenter på fakultetsniveau

- Copenhagen Center for Social Data Science
- Queen Mary's Center

Studienævn

- Studienævnet for Antropologi
- Studienævnet for Psykologi
- Studienævnet for Sociologi
- Studienævnet for Statskundskab
- Studienævnet for Økonomi
- Studienævn for Global Development
- Studienævn for Social Data Science
- Studienævn for Security Risk Management

Det Natur- og Biovidenskabelige Fakultet (SCIENCE)

12 institutter og 6 studienævn.

Institutter

- Biologisk Institut
- Datalogisk Institut
- Institut for Fødevarer- og Ressourceøkonomi
- Institut for Fødevidenskab
- Institut for Geovidenskab og Naturforvaltning
- Institut for Idræt og Ernæring
- Institut for Matematiske Fag
- Institut for Naturfagernes Didaktik
- Institut for Plante- og Miljøvidenskab
- Kemisk Institut
- Niels Bohr Institutet
- Statens Naturhistoriske Museum

Studienævn

- Studienævn for det Biologiske Område
- Studienævn for Fysik, Kemi og Nanoscience
- Studienævn for Fødevarer, Human Ernæring og Idræt
- Studienævn for Geovidenskaber og Planlægning
- Studienævn for Matematik og Datalogi
- Studienævn for Naturressourcer, Miljø og Husdyr

Det Sundhedsvidenskabelige Fakultet (SUND)

13 institutter samt 1 afdeling og 5 centre, der har karakter af et institut. 8 studienævn. 5 uddannelsesråd.

Institutter

- Biomedicinsk Institut
- Institut for Cellulær og Molekylær Medicin
- Institut for Immunologi og Mikrobiologi
- Institut for Neurovidenskab
- Retsmedicinsk Institut
- Institut for Folkesundhedsvidenskab
- Odontologisk Institut
- Institut for Klinisk Medicin
- Institut for Farmaci
- Institut for Lægemedieldesign og Farmakologi
- Institut for Klinisk Veterinærmedicin
- Institut for Veterinær- og Husdyrvidenskab
- Globe Institute

Afdeling

- Afdeling for Eksperimentel Medicin

Forskningscentre på fakultetsniveau

- BRIC - Biotech Research and Innovation Centre
- The Novo Nordisk Foundation Center for Protein Research
- The Novo Nordisk Foundation Center for Basic Metabolic Research
- The Novo Nordisk Foundation Center for Stem Cell Medicine, reNEW
- Center for Translational Neuromedicine

Herudover

- Skolen for Klinikassistenter og Tandplejere (hhv. erhvervsuddannelse og professionsbacheloruddannelse)

Studienævn

SIDE 12 AF 13

- Odontologisk Studienævn
- Studienævnet for de Farmaceutiske Videnskaber
- Studienævnet for Medicin og Den Sundhedsfaglige Kandidatuddannelse
- Studienævnet for Sundhed og informatik
- Studienævnet for Veterinærmedicin og Husdyrvidenskab
- Study Board for Human Biology, Immunology and Neuroscience
- Study Board for Public Health Science and Global Health
- Study Board for the Professional Master's Programmes

Uddannelsesråd

- Uddannelsesråd for farmaceutisk videnskab
- Uddannelsesråd for sundhed og medicin
- Uddannelsesråd for folkesundhedsvidenskaberne
- Uddannelsesråd for odontologi og tandpleje
- Uddannelsesråd for veterinærmedicin og husdyrvidenskab

Det Teologiske Fakultet (TEO)

Fakultet er organiseret som et enhedsfakultet uden institutter, men med afdelinger, og 2 centre, der fungerer som afdeling, direkte under fakultet. 3 afdelinger, 2 centre og 2 studienævn.

Afdelinger

- Afdeling for Bibelsk Eksegese
- Afdeling for Kirkehistorie
- Afdeling for Systematisk Teologi

Forskningscenter på fakultetsniveau

- Center for Afrikastudier
- Dronning Marys Center

Studienævn

- Studienævnet for Teologi
- Studienævnet for Afrikastudier