

Ledelsesberetning 2023

Årets faglige resultater

Københavns Universitet (KU) skal være til ”til gavn for flere”. Med lanceringen af en ny strategi i 2023 satte KU en klar retning for universitetets udvikling frem mod 2030. KU skal åbne sig mere for omverdenen – fremragende forskning, uddannelse og innovation skal skabe ny viden, oplyse den enkelte og bidrage til velfærd, velstand og et bæredygtigt samfund. Strategien skal i de kommende år realiseres gennem tre ambitioner om, at KU skal være ”Det bedste sted for de bedste idéer”, ”Et innovativt og løsningsorienteret universitet” og en ”Livslang læringspartner”.

I 2023 havde KU fortsat høj søgning til sine uddannelser, og tendensen med faldende ledighed blandt KU’s dimitterende fortsatte. I 2023 var ledigheden blandt KU’s dimitterende således nede på 6,6 procent (4.-7. kvartal) – hvilket er en halvering i forhold til 2021 (13,4 procent). På uddannelsesområdet var året også præget af den politiske aftale om reform af kandidatuddannelserne. KU ser reformen som en anledning til at udvikle uddannelser af høj kvalitet i mere fleksible formater og som et bidrag til ambitionerne i KU’s nye strategi om at styrke efter- og videreuddannelsesområdet.

KU fastholdt i 2023 sin høje forskningsmæssige kvalitet med placeringer i den europæiske top-10 på ranglister som ARWU/Shanghai og CWTS Leiden, der primært vægter forskningsindikatorer. Universitetet tiltrak ligeledes store bevillinger til ambitiøse forskningsprojekter fra både danske offentlige kilder, det europæiske rammeprogram for forskning, Horizon Europe, og private fonde. KU har været blandt de mest succesfulde universiteter i Europa, når det gælder hjemtag af EU-midler fra Horizon Europe. I november 2023 rundede KU en milliard kroner i EU-støtte fra hele rammeprogrammet. Blandt årets europæiske bevillinger til KU-forskere var fire ERC Advanced Grants – de mest prestigefulde bevillinger fra Det Europæiske Forskningsråd til særligt fremragende og velmeriterede forskere.

Et af de store resultater på innovationsområdet kom i august, hvor Novo Nordisk opkøbte KU-spinout-virksomheden Embark Biotech. KU igangsatte i 2023 desuden en række innovationsfokuserede indsatser inden for meritering

De økonomiske rammer

Omsætningen på KU udgjorde i 2023 10.413,2 mio. kr., hvilket er en stigning i løbende priser på 773,6 mio. kr. i forhold til 2022. Stigningen skal primært tilskrives en stigning i de eksterne tilskud til forskningsaktiviteter på 526,4 mio. kr., hvor KU har oplevet vækst. Ligeledes skyldes det en stigning i finanslovsmidlerne på 242,1 mio. kr., hvor størstedelen af stigningen skyldes pris- og lønregulering (207 mio. kr.). Siden 2022 er finanslovstilskuddet øget med midler til af NATO Defence Innovation Accelerator for the North Atlantic (DIANA) (Center for kvanteteknologi), og det decentrale grundtilskud og beskæftigelsestilskuddet er øget. Modsat har der været et fald i aktiviteten til heltidsuddannelse og deltidsuddannelse. Der har ligeledes været et fald i de øvrige indtægter.

På Tillægsbevillingsloven 2023 er KU’s ramme blevet reduceret med rammekorrektioner som følge af 17. fase af statens indkøbsprogram med 0,3 mio. kr., og de aktivitetsbestemte tilskud er reduceret med 80,7 mio. kr. som følge af lavere aktivitet på heltidsuddannelse og deltidsuddannelse. Modsat trækker tillægsaftale om flere og bedre uddannelsesmuligheder i hele Danmark til investerings- og etableringstilskud for udbuddet af Medicin i Køge på 10,5 mio. kr. Under forskning er der ligeledes tildelt ekstra midler til opbygning af strategiske forskningsmiljøer på 18,0 mio. kr., og som følge af aftale om forskningsreserven i 2023 er der ydet et ekstraordinært tilskud på 5,9 mio. kr. til understøttelse af småfagsordningen.

af innovation, strategiske partnerskaber samt udvikling af økosystemet for forretningsudvikling på universitetet.

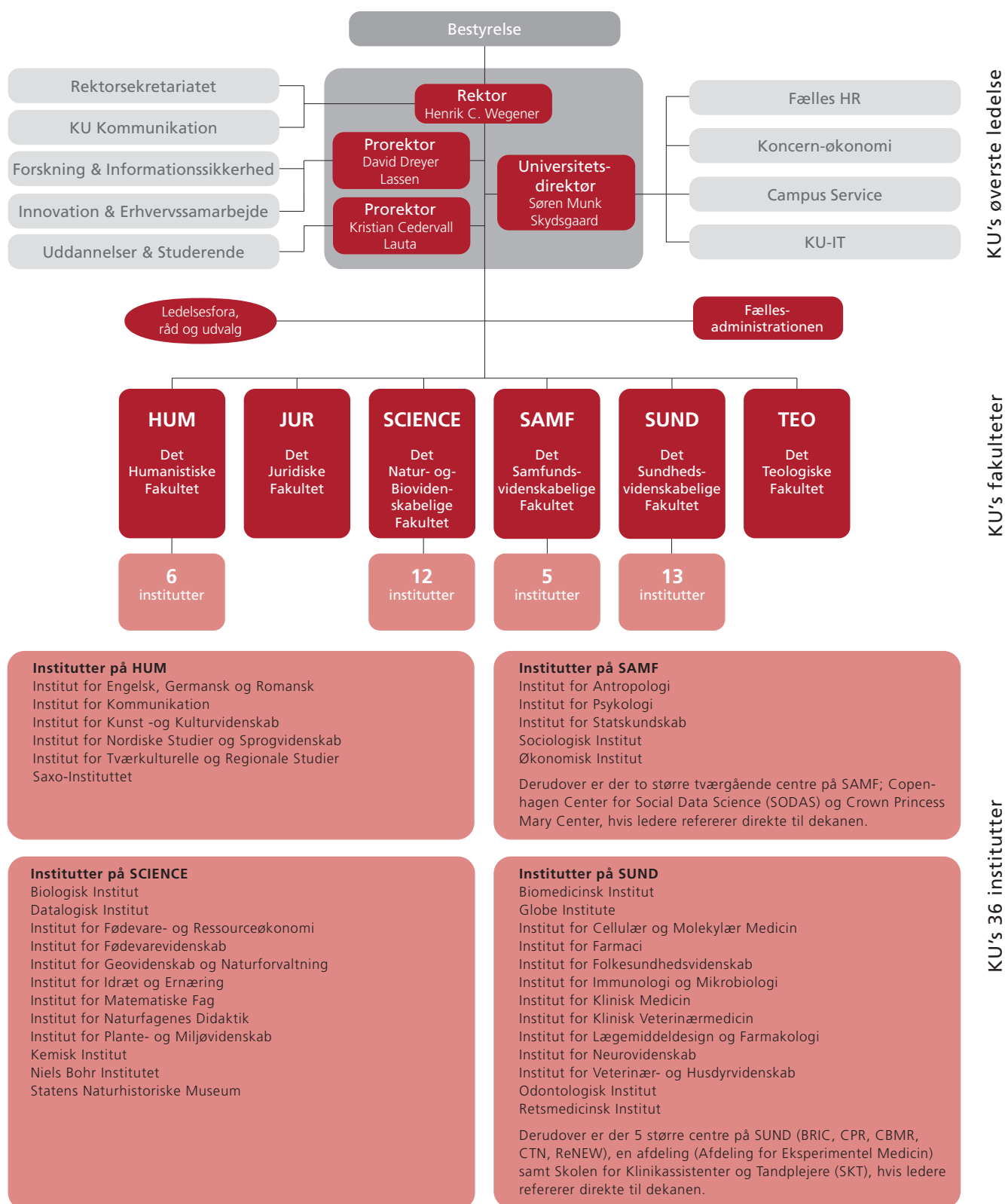
Forskning

Forskningspublikationer

KU’s forskningspublikationer er et af de vigtigste elementer i det samlede billede af universitetets mangeartede former for formidling af viden til det danske og internationale samfund.

Databasen Web of Science (WoS) opgør forskningspublikationer internationalt. Der er forsinkelse på registrering af publikationer i WoS og de andre internationale publikationsdatabaser, så først i foråret 2023 kom opgørelsen for

KU's organisation pr. 1. januar 2024



Institutter på HUM

Institut for Engelsk, Germansk og Romansk
 Institut for Kommunikation
 Institut for Kunst- og Kulturvidenskab
 Institut for Nordiske Studier og Sprogvidenskab
 Institut for Tværkulturelle og Regionale Studier
 Saxo-Instituttet

Institutter på SCIENCE

Biologisk Institut
 Datalogisk Institut
 Institut for Fødevare- og Ressourceøkonomi
 Institut for Fødevarevidenskab
 Institut for Geovidenskab og Naturforvaltning
 Institut for Idræt og Ernæring
 Institut for Matematiske Fag
 Institut for Naturfagenes Didaktik
 Institut for Plante- og Miljøvidenskab
 Kemisk Institut
 Niels Bohr Institutet
 Statens Naturhistoriske Museum

Institutter på SAMF

Institut for Antropologi
 Institut for Psykologi
 Institut for Statskundskab
 Sociologisk Institut
 Økonomisk Institut

Derudover er der to større tværgående centre på SAMF; Copenhagen Center for Social Data Science (SODAS) og Crown Princess Mary Center, hvis ledere refererer direkte til dekanen.

Institutter på SUND

Biomedicinsk Institut
 Globe Institute
 Institut for Cellulær og Molekylær Medicin
 Institut for Farmaci
 Institut for Folkesundhedsvidenskab
 Institut for Immunologi og Mikrobiologi
 Institut for Klinisk Medicin
 Institut for Klinisk Veterinærmedicin
 Institut for Lægemiddeldesign og Farmakologi
 Institut for Neurovidenskab
 Institut for Veterinær- og Husdyrvidenskab
 Odontologisk Institut
 Retsmedicinsk Institut

Derudover er der 5 større centre på SUND (BRIC, CPR, CBMR, CTN, ReNEW), en afdeling (Afdeling for Eksperimentel Medicin) samt Skolen for Klinikassistenter og Tandplejere (SKT), hvis ledere refererer direkte til dekanen.

KU's øverste ledelse

KU's fakulteter

KU's 36 institutter

kalenderåret 2022. Her var der registreret 10.962 KU-publikationer. Universitetets årlige publikationstal har ligget nogenlunde stabilt med udsving på få hundrede igennem de seneste fem år. Det samlede antal af KU-publikationer i WoS er dog steget med 48 procent hen over de seneste 10 år (2013-2022).

Rankings

I 2023 var KU fortsat det danske universitet, der lå højest på de toneangivende internationale ranglister over verdens bedste universiteter. På to af de fire ranglister, som KU følger, var universitetet i den europæiske top-10 – i det ene tilfælde sågar på en femteplads:

- ARWU/Shanghai Ranking placerer KU som nr. 32 i verden og nr. 7 i Europa.
- CWTS Leiden Ranking placerer KU på en 42.-plads verden og en 5.-plads europæisk målt på antallet af publikationer, som hører til i de øverste 10 procent af verdens mest citerede publikationer.
- QS World University Ranking placerer KU som nr. 107 i verden og nr. 39 i Europa.
- Times Higher Education Ranking (THE) placerer KU som nr. 103 i verden og nr. 34 i Europa.

Selv de mest etablerede ranglister over universiteter er omskiftelige og bruger forskellige indikatorer. På to af ranglisterne oplevede KU fremgang i 2023 (ARWU og THE), mens KU gik tilbage på de to andre (QS og Leiden).

Tiltrækning af eksterne midler

KU hjemtog i alt 5.388,8 mio. kr. i 2023 i konkurrence med danske og internationale universiteter og vidensinstitutioner. Det er 1.030,5 mio. kr. mere end i 2022 – en stigning på 24 procent.

De eksterne forskningsmidler stammer især fra private danske kilder (særligt fonde), som udgør 56 procent af hjemtaget, mens tiltrækningen af forskningsmidler fra offentlige danske kilder udgør 25 procent og midler fra EU's rammeprogram udgør 15 procent. Både de offentlige danske midler og de europæiske midler er blevet flere i 2023 med en stigning på henholdsvis 32 procent og 102 procent i forhold til 2022.

Aftale om projekttillæg med fonde

I 2023 indgik Danske Universiteter en aftale med seks toneangivende private fonde om et projekttillæg til fondsfinansierede forskningsprojekter. Aftalen var et resultat af flere års dialog mellem fondene og universiteterne, hvor KU har været en aktiv deltager. Den nye projekttillægsmodel giver bedre dækning af de samlede omkostninger ved forskningsprojekterne, hvilket vil hjælpe med at sikre stabilitet for universitetets økonomi. Aftalen forventes implementeret i løbet af 2024.

Sikkert forskingssamarbejde

De danske efterretningstjenester har vurderet, at KU og andre danske forskningsinstitutioner står over for en reel trussel om spionage og cyberangreb fra fremmede magter, som søger at skaffe sig adgang til værdifuld viden og teknologi. KU har skærpet fokus på sikkerhed i forbindelse med forskning og forskingssamarbejde. I marts valgte KU at indføre et stop for nye samarbejder med personer fra det kinesiske program Chinese Scholarship Council.

Kodeks for god videnskabelig praksis

I 2023 lancerede KU en opdateret version af *Kodeks for god videnskabelig praksis*. Kodekset beskriver rammerne for, hvordan man bedriver god forskning på KU, og hvilke regler der skal følges, når man håndterer emner som tildealing af forfatterskaber, deltagelse i forskingssamarbejde med private eller offentlige organisationer og interessekonflikter.

Innovation og erhvervsamarbejde

KU etablerede i starten af 2023 afdelingen Innovation & Erhvervsamarbejde, der skal styrke innovation og entreprenørskab på tværs af hele universitetet, og i april lancerede KU sin første tværgående innovationsstrategi. Med strategien har KU allerede igangsat innovationsfokuserede indsatser inden for meritering af innovation, strategiske partnerskaber med eksterne og udvikling af økosystemet for forretningsudvikling på universitetet.

KU Lighthouse – et fyrtårn for entreprenante studerende og forskere

I november 2022 åbnede innovationscentret KU Lighthouse, der på kort tid er blevet en drivkraft for studenter- og forskningsbaseret innovation på universitetet. Der er nu mere end 110 start-ups tilknyttet innovationscentret, og der er blevet afviklet mere end 40 forskellige arrangementer for de cirka 250 brugere. KU har indgået et strategisk samarbejde med Symbion, der blandt andet inkluderer en ny digital infrastruktur, adgang til kurser og undervisningsmateriale, mentorforløb og uddeling af bevillinger.

Opfindelser, kommercialisering og erhvervssamarbejde

For at understøtte, at forskningsbaseret viden omsættes til nye løsninger, arbejder KU blandt andet på at videreudvikle Copenhagen Science City til et internationalt førende innovationsdistrikt lig Kendall Square i Boston. Gennem udvikling af byrummet omkring Nørre Campus er målet at skabe et vidensepicenter for især life science og deeptech, hvor forskere, virksomheder og myndigheder kan videndele samt opnå bedre muligheder for blandt andet etablering af start-ups, kliniske studier og kapitaltiltrækning.

KU's nye investeringsselskab, UCPH Ventures A/S, foretog i 2023 sine første to investeringer i henholdsvis GutCRINE Aps og Dania Therapeutics (Dania Tx). UCPH Ventures A/S har til formål at investere i virksomheder, der er vokset ud af universitetets forskningsaktiviteter (spinouts) og give forskerne bedre mulighed for at komme igennem den første fase af deres iværksætterier.

KU lancerede i 2023 sit første koncept for ekspreslicenser særligt rettet mod entreprenante forskere på kvanteområdet. Ekspreslicensen har blandt andet til formål at forenkle processen for, hvordan KU's forskere kan springe ud som iværksættere. Herved kan KU bidrage til etablering af flere kvantevirksomheder og understøtte opbygningen af et kommercielt økosystem på området.

I 2023 blev der indgået 31 licensaftaler om kommerciel udnyttelse af teknologier fra KU. To af aftalerne blev indgået med nye spinouts: GutCRINE og Luper Technologies. KU's forskere har i løbet af 2023 anmeldt 65 nye opfindelser, og universitetet har indgivet 27 patentansøgninger.

Iværksættere fra KU bidrager med nye løsninger på samfundets udfordringer

KU-spinout opkøbt af Novo Nordisk

I 2014 valgte en forskergruppe fra Det Sundhedsvidenskabelige Fakultet (SUND) at anmelde deres forskningsmæssige gennembrud som opfindelse til KU. De etablerede spinout-virksomheden Embark Biotech, der fik licens til udnyttelse af opfindelsen. Virksomheden, som er etableret i innovationsdistriktet Copenhagen Science City omkring Nørre Campus, har omsat grundforskning til en helt ny behandlingsmetode af svær overvægt og type 2-diabetes. I august 2023 solgte stifterne virksomheden og dets lægemiddelmål EMB1 til Novo Nordisk for 111,8 mio. kr. med mulige milepælsbetalinger for 3,4 mia. kr.

Studenter-startup udvikler VR-teknologi til fysisk træning

Virksomheden Syncsense blev startet af to KU-studerende, der gerne ville gøre fysisk træning spændende for ældre borgere og mennesker med handicap. Syncsense vandt acceleratorforløbet AI Denmark og fik mulighed for at samarbejde med forskere fra Datalogisk Institut på KU om udviklingen af kunstig intelligens til at gøre træning med VR-teknologi mere virkelighedstro. I dag bruges teknologien af 30 kommuner, regioner og private sundhedsaktører.

Endelig har KU indgået 194 samarbejdsaftaler med IP med private virksomheder.

Uddannelse

Årets hovedtal for optag, STÅ og ECTS

KU bød 6.544 studerende velkommen på en af universitetets bacheloruddannelser, mens 6.085 blev optaget på en kandidatuddannelse i 2023. Bacheloroftaget er stort set uændret i forhold til året før, mens kandidatoptaget er steget med 6,3 procent. Ansøgningstallet i 2023 lå på 31.788 mod 31.197 i 2022, det vil sige en stigning på 1,9 procent. Ansøgningerne kom fra 18.598 unikke ansøgere, hvoraf 11.294 havde en uddannelse på KU som deres førsteprioritet. Antallet af førsteprioritetsansøgninger steg med 5,5 procent i forhold til 2022.

Stigningen i kandidatoptaget er i nogen grad båret af et større optag af udenlandske studerende. Ledighedsbaseret

dimensionering og den politiske aftale om udflytning af uddannelser påvirker også antallet af udbudte studiepladser på KU.

Studieaktiviteten var stort set uændret fra 2022 til 2023. I 2023 blev der realiseret 27.211 studenterårsværk (STÅ) på KU mod 27.451 året før – svarende til et fald på knap 1 procent. I 2023 optjente en fuldtids bachelorstuderende i gennemsnit 47,1 ECTS mod 47,5 ECTS i 2022 – svarende til et fald på 0,8 procent. For kandidatstuderende er den gennemsnitlige ECTS-optjening steget 1,9 procent – fra 46,9 i 2022 til 47,8 i 2023. Antallet af dimittender faldt med 3,8 procent fra 5.547 i 2022 til 5.337 i 2023.

Nye uddannelser og lukning af uddannelser

KU havde i 2023 første optag på en ny, tværfaglig bachelordannelse i kognitions- og datavidenskab. Uddannelsen er et samarbejde mellem tre fakulteter og omfatter discipliner som datalogi, psykologi, neurovidenskab, filosofi og lingvistik. Uddannelsen kom godt fra start med 312 ansøgninger, hvoraf 46 ansøgere fik tilbudt en studieplads. KU åbnede også en ny kandidatuddannelse i Quantum Information Science, der bidrager til at konsolidere København som et centrum for kvantevidenskab.

I forbindelse med den politiske aftale om ”Flere og bedre uddannelsesmuligheder i hele Danmark” skal KU reducere antallet af studerende i København med 6 procent frem mod 2030, svarende til 929 studiepladser. For at opnå reduktionen er KU i færd med at udflytte 180 studiepladser, overføre 124 studiepladser til Aarhus Universitet og nedlægge 625 studiepladser. Implementeringen af nedskaleringerne forløber planmæssigt, og KU forventer at opfylde aftalen på det maksimale optag i 2030.

I april 2023 fik KU godkendt en engelsksproget kandidatuddannelse i Biosolutions. Uddannelsen udbydes i Kalundborg med første optag den 1. september 2024. KU fik ligeledes godkendt en dublering af bachelor- og kandidatuddannelserne i medicin med udbud i Køge, Region Sjælland. Bacheloruddannelsen vil have første optag den 1. september 2024. Det Samfundsvidenskabelige Fakultet (SAMF) har indgået en aftale med Region Sjælland om oprettelse af et spor i klinisk psykologi på kandidatuddannelsen i psykologi med base i Slagelse og Roskilde. Som følge af regionaliseringsaftalen overflyttedes desuden bachelo-

ruddannelsen i husdyrvidenskab og kandidatuddannelsen i Animal Science til Aarhus Universitet, hvor de vil blive udbudt ved AU-Viborg-Forskningscenter Foulum. Bacheloruddannelsen i husdyrvidenskab havde sidste optag på KU i september 2023, og kandidatuddannelsen i Animal Science vil have sidste optag på KU i september 2026.

Efter- og videreuddannelse

I 2023 blev en ny portal for efter- og videreuddannelses tilbud åbnet. Portalen er første version af en samlet platform for al efteruddannelse på KU. Omdrejningspunktet er en indgang med faglige emner, hvor alle kurser, uddannelser og skræddersyede tilbud præsenteres på tværs af 10 forskellige emner. I perioden februar til november var der cirka 140.000 besøgende.

I KU's nye ”Strategi 2030 – Til gavn for flere” er det en strategisk ambition, at universitetet skal være en livslang læringspartner. I løbet af 2024 skal universitetet arbejde med at tilrettelægge, hvorledes ambitionen kan realiseres, herunder i forhold til nye forretningsmodeller, administrativ understøttelse og incitamenter.

AI i uddannelserne

Drøftelsen af håndtering af AI har fyldt meget i uddannelsesverdenen siden lanceringen af ChatGPT ultimo 2022. KU bevægede sig i 2023 fra et forbud mod ChatGPT i eksamenssammenhænge til at åbne for, at fagmiljøerne i nogle tilfælde kan tillade anvendelsen af sprogmodeller. Der blev i løbet af året afholdt en række workshops og kurser for underviserne i sprogmodeller. KU har opbygget en videnportal om området og fik i maj også et AI-undervisernetværk, der fungerer som en platform for samarbejde, videndeling og praksisfællesskab i forhold til anvendelsen af denne nye teknologi i undervisningen.

Studerendes digitale kompetencer

KU har fortsat stort fokus på de studerendes digitale kompetencer og har besluttet, at alle BA-uddannelser skal indarbejde fem emner inden for digital dannelse (KU-modellen) i uddannelserne inden udgangen af 2024. De første skridt i implementeringen har blandt andet været at skabe overblik over, hvilke kurser der allerede har et digitalt fokus, og hvor det mangler. Herefter udarbejdes læringsmål, mens kursusbeskrivelser, kompetenceprofiler og/eller

studieordninger opdateres for at afspejle det digitale dansesfokus.

Brobygning til gymnasieskolen

Der blev i 2023 afholdt møder i universitetets advisory board for samarbejde med gymnasiesektoren, som består af gymnasierektorer, der repræsenterer de fire gymnasieretninger og geografisk dækker Storkøbenhavn, Sjælland og Lolland-Falster. Primo december afholdt KU sin første ledelsesdag, hvor gymnasierektorer fra hele landet og repræsentanter fra KU's uddannelsesledelse deltog. På ledelsesdagen drøftede over 100 deltagere kunstig intelligens.

Bæredygtighed

Bæredygtig organisation

KU har sat en række ambitiøse bæredygtighedsmål for 2030, som blandt andet omfatter en 50 procents reduktion af universitetets klimaaftryk pr. årsværk sammenlignet med 2018. KU's seneste klimaregnskab for 2022 viste, at universitetets klimaaftryk pr. årsværk er reduceret med 20 procent (se figur 2 nedenfor).

Målet om 50 procents reduktion kræver dels en optimering af KU's arealanvendelse, hvilket blandt andet indebærer

opsigelser af lejemål og arealfortætning. Herudover fylder indkøb og forbrug i laboratorierne, flyrejser og it meget i CO₂-aftrykket, og er derfor vigtige fokusområder for universitetet.

I 2023 fortsatte KU arbejdet med at udvikle databaserede styringsmodeller for bæredygtighed. KU begyndte at indarbejde bæredygtighed i universitetets indkøbsprogram og fortsatte indsatsen med bæredygtig laboratorie-certificering (LEAF). Således arbejdede cirka 1.800 medarbejdere i 2023 i laboratorier, som var omfattet af bæredygtigheds-certificeringen.

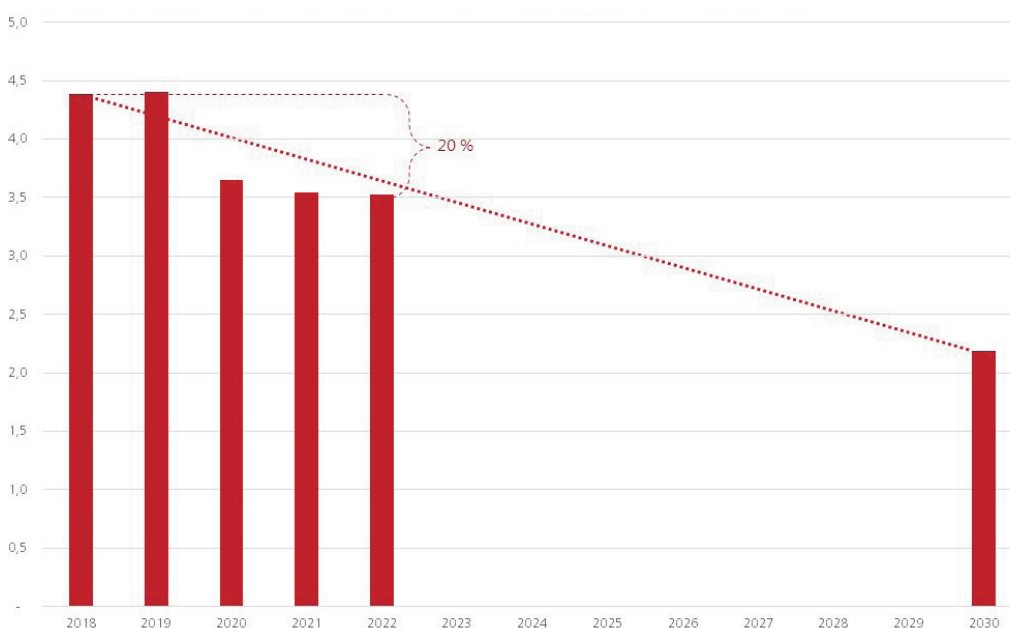
KU etablerede i 2023 udvidet kildesortering på hele universitetet. I løbet af året blev der opsat mere end 2.500 beholdere til affaldssortering i tæt samarbejde med studerende og ansatte. Bedre kildesortering skal bidrage til at nå KU's bæredygtighedsmål om 60 procents genanvendelse i 2030.

Endelig skulle alle institutter i 2023 sætte kvantitative mål for reduktionen af klimaaftrykket fra flyrejser.

Strategisk bæredygtighedsprogram

KU's strategiske bæredygtighedsprogram blev i 2023 evalueret, så erfaringerne fra de tværgående projekter kan kvalificere udviklingen af bæredygtighedsområdet i den nye

Figur 2: KU's klimaaftryk pr. årsværk



KU's mål om 50 procents reduktion i CO₂e pr. årsværk i 2030 sammenlignet med 2018 (4,4 tons) giver et samlet CO₂e-aftryk pr. årsværk i 2030 på 2,2 tons.

Den samlede reduktion i KU's klimaaftryk pr. årsværk i perioden 2018-2022 er på 20 procent.

Det samlede antal årsværk på KU (STÅ og ÄV) er i perioden steget med 1 procent.

I 2022 er KU's samlede klimaaftryk 3,5 tons CO₂e pr. årsværk.

strategiperiode. Indsatserne omfatter forskning, uddannelse og samfundsengagement samt KU's egen institution.

KU har i løbet af 2023 haft fokus på at styrke engagementet og medejerskabet for den grønne omstilling på universitetet. Blandt andet testede SAMF nye metoder til inddragelse via en klimasamling, hvor 36 ansatte og studerende prioriterede og anbefalede, hvordan fakultetet skal arbejde med klima og bæredygtighed fremover.

KU har arbejdet strategisk på at modne forskningssamarbejdet på tværs af fakulteterne og har uddelt midler til etablering af tværgående forskernetværk med fokus på bæredygtighedsudfordringer. Flere af forskernetværkene er nu tilknyttet Green Solution Centre (GSC). GSC afholdt i slutningen af 2023 en intern konference med det formål at videndele og udbrede tværfaglig forskning, der bidrager med samfundsløsninger på klimakrisen.

Internationalt engagement

Internationale samarbejder

I 2023 varetog KU formandskabet for 4EU+-alliancen, hvor KU blandt andet ledte arbejdet med formuleringen af 4EU+-alliancens første strategi 2025-2035. Under KU's formandskab har 4EU+ udviklet sig i positiv retning, og samarbejdet i allianceen er modnet.

I februar 2023 aflagde ledelsen på University of Edinburgh besøg på KU, hvilket var startskuddet til et år med intensiv opbygning af det strategiske partnerskab mellem KU og University of Edinburgh. Det har blandt andet udmøntet sig i et fælles opslag om seed-money til udvikling af samarbejder inden for forskning og uddannelser. I juni 2023 blev der afholdt en fælles forskerworkshop ved universitetet i Edinburgh, hvor fem forskningsnetværk blev dannet med henblik på ansøgninger om ekstern finansiering.

Internationalisering

KU øgede den internationale studentermobilitet med 47 procent på den udgående mobilitet (fra 1.352 til 1.982) og 33 procent på den indgående mobilitet (fra 1.593 til 2.123) i forhold til 2022. Stigningen skal blandt andet ses i lyset af, at dele af verden stadig var lukket ned i 2022 på grund af COVID-19. Der arbejdes kontinuerligt med at lette de

administrative processer for både ud- og indrejsende studerende. Samtidig har KU tilskyndet til mere bæredygtige rejseformer ved at støtte studerende, der rejser med for eksempel bus eller tog. Fra efteråret blev det også muligt at støtte udrejsende studerende med funktionsnedsættelser med ekstra stipendiemidler. I alt 59 studerende modtog støtte.

I 2023 optog KU 1.121 internationale studerende på hele kandidatgrader mod 954 i 2022. Som led i KU's sprogpolitik og arbejdet med at fastholde internationale kandidater i Danmark efter endt uddannelse, har KU udvidet tilbuddet om danskundervisning på campus, hvilket har fordoblet antallet af deltagere til cirka 300 pr. semester.

Internationale medarbejdere

KU er i stigende grad en international arbejdsplads. I 2023 var der 2.984 internationale ansatte på KU – svarende til 29 procent af den samlede medarbejderstab. Antallet af internationale ansatte er steget 42 procent siden 2019. På tværs af samtlige videnskabelige stillinger er antallet af internationale ansatte gennemsnitligt steget med 36 procent siden 2019, hvor den største stigning er forekommet i antallet af adjunkter (43 procent), og den mindste stigning ses i antallet af lektorer (27 procent). På fakultetsniveau er stigningen i antallet af internationale ansatte jævnt fordelt proportionalt med fakulteternes størrelse.

Et samlet universitet

Ændringer i ledelsen

Den 31. december 2022 udtrådte Anders Nørrekær Mortensen som studenterrepræsentant i bestyrelsen og blev erstattet af Kevin Hangaard Olesen. Den 31. december 2023 udtrådte Anne Sofie Bagger Tranberg som studenterrepræsentant i bestyrelsen og blev erstattet af Signe Berner. Bestyrelsesmedlem Mikkel Bogh udtrådte af bestyrelsen 31. maj 2023, idet han blev ansat på KU som centerleder for det nyoprettede Center for Practice-based Art Studies. Den 31. december 2023 udtrådte bestyrelsesmedlem Agnete Raaschou-Nielsen, idet hendes udpegningsperiode udløb. Ulla Tofte og Ulrik Vestergaard Knudsen indtrådte i bestyrelsen den 1. januar 2024 som erstatning for Mikkel Bogh og Agnete Raaschou-Nielsen. Søren Munk Skydsgaard indtrådte i KU's rektorat den 1. maj 2023 som universitetsdirektør, hvor han erstattede Jesper Olesen.

Administrativ reform

Bestyrelsen besluttede i oktober 2022 at igangsætte en reform af KU's administration, herunder en række pejlemærker og principper for, hvordan den fremtidige administration skal designes. Reformen har fokus på kvalitet og brugerorientering i den administrative understøttelse og skal samtidig realisere et betydeligt økonomisk potentiale, der skal give mulighed for øgede investeringer i forskning, uddannelse, innovation og samarbejde.

I 2023 blev der udarbejdet en række omfattende analyser af KU's administration, som danner grundlag for arbejdet med at designe den fremtidige administration. Designarbejdet blev påbegyndt i oktober 2023 og gennemføres med involvering af medarbejdere, ledere og studerende. Bestyrelsen skal den 19. juni 2024 beslutte et nyt design af KU's administration, hvorefter implementeringen af reformen går i gang.

Akademisk medbestemmelse

Bestyrelsen besluttede i 2023 at igangsætte en række initiativer for at styrke den akademiske medbestemmelse på KU. På universitetsniveau besluttede bestyrelsen at nedsætte et VIP-råd til at rådgive rektoratet i akademiske forhold. Desuden blev der nedsat et KU Faculty Board, som skal monitorere universitetets VIP-karriereudviklingsprogrammer og rådgive ledelsen i strategiske spørgsmål om forfremmelse. På fakultetsniveau anbefalede bestyrelsen, at forpersonerne for de akademiske råd fremover er faculty-VIP. Endelig blev det besluttet, at alle institutter skal nedsætte et forskerkollegium eller på anden vis skabe et forum, hvor institutledelsen kan sparre med instituttets fastansatte forskere. Ændringerne blev implementeret i 2023.

Debat om Israel-Hamas-konflikten

KU's campusser blev i efteråret ofte brugt til at sende politiske budskaber med adresse til Israel-Hamas-konflikten blandt andet via debatarrangementer, demonstrationer, plakatoophæng og lignende. KU's ledelse kommunikerede i november til KU-befolkningen om ansvaret for at sikre en ordentlig omgangstone og adfærd på universitetet. Ledelsen tydeliggjorde også, at universitetet tager afstand fra enhver form for antisemitisme og andre hadefulde ytringer. Det skal være trygt at studere og arbejde på universitetet. Samtidig værner KU om ytringsfriheden og den frie debat.

Ligestilling og mangfoldighed

KU styrkede i 2023 indsatsen for et inkluderende studie- og arbejdsmiljø gennem arbejdet med handleplan for ligestilling og diversitet. Der blev blandt andet afholdt kurser om inkluderende læringsmiljøer for undervisere og om kønsdimensionen i forskning for forskere og forskerstøtter. Ved studiestart blev der afholdt interventionstræning for blandt andre tutorer og frivillige med det formål at skabe ejerskab og et fælles ansvar for gode og trygge læringsmiljøer. KU har forlænget handleplanen med et år, så den er gældende til udgangen af 2024. Det sker for at skabe tid til at etablere en engagerende dialog på tværs af KU, der skal lede til vedtagelsen af en ny og endnu mere ambitiøs handleplan på området.

Informationssikkerhed og it-sikkerhed

Gennem 2023 øgede KU sikkerhedsniveauet, og universitetet opbyggede væsentlige forretningsstrategiske kompetencer. KU har fortsat fokus på medarbejderes opmærksomhed på sikkerhed, og der blev gennemført nye initiativer til at styrke bevidstheden om området. Universitetet gennemførte i 2023 en beredskabsøvelse i forhold til håndtering af en større informationssikkerhedshændelse på tværs af organisationen.

Rigsrevisionens it-revision af KU blev i juni måned afsluttet positivt. KU har igangsat en analyse for at kortlægge universitetets efterlevelse af ISO 27001 (International standard til etablering af et ledelsessystem for informationssikkerhed).

Databeskyttelse

KU var i 2023 udtaget af Datatilsynet til et tilsyn på forskningsområdet. Tilsynet vedrørte overførsel af biologisk materiale fra SUND til en ekstern samarbejdspartner. Datatilsynet afsluttede tilsynet uden kritik, men med en anbefaling vedrørende kontraktforhold.

Datatilsynets tilsyn og henvendelser med anmodning om oplysninger har i 2023 været stigende, hvilket medfører større ressourcetræk end tidligere. Der er herudover i 2023 blødt lidt op for transatlantiske overførsler med nyt EU-US Data Privacy Framework. Dette aftalekompleks giver i flere sammenhænge bedre adgang til overførsler af persondata mellem EU og USA.

Statens Naturhistoriske Museum

Statens Naturhistoriske Museum fik igen i 2023 et flot besøgstal med cirka 1,2 millioner besøgende. På samlingsområdet fortsatte digitaliseringen af museets 14 millioner samlingsgenstande. Museets forskere udgav et højt antal forskningspublikationer og lagde desuden en stor indsats som kuratorer og deltagere i udstillingsarbejdet.

De fysiske rammer

KU har et stort arealforbrug på cirka 1.000.000 m² (brutto) fordelt på fire større campusser i København samt en række øvrige lokaliteter. Cirka 800.000 m² af arealerne ejes af Bygningsstyrelsen. De sidste cirka 200.000 m² arealer ligger enten under KU-selveje eller lejes hos private udlejere.

KU gennemfører arealoptimering og fortætning på sine campusområder med henblik på at reducere omkostningerne til bygningsområdet til 20 procent af omsætningen og mindske universitetets klimaaftryk. KU arbejdede i 2023 videre med forberedelsen af flytningen af SAMF til Søndre Campus og en ny campusplan for området, der fremover skal huse fire fakulteter. KU vil i de kommende år ligeledes gennemføre arealoptimering af Frederiksberg, Nørre og City Campus. Gode forhold for studerende og medarbejdere sikres gennem øget deling af arealer og faciliteter, fortætninger og aktivitetsbaserede arbejdspladser.

Status på KU's store byggerier

Sølvtorvskomplekset

Sølvtorvskomplekset skal huse det nye Statens Naturhistoriske Museum, der samler Zoologisk Museum, Geologisk Museum og Botanisk Museum til et nyt naturhistorisk museum i international topklasse. Det forventes, at byggeriet overdrages til KU i juni 2024 og åbnes for publikum i 2026. Byggeprojektet har overskredet budgettet, og der blev udarbejdet en tillægsaftale i 2023 mellem Bygningsstyrelsen og KU.

Niels Bohr Bygningen

KU overtog 1. juli 2023 hele bygningskomplekset og pr. 1. januar 2024 den fulde drift af bygningen. Bygherren (Vejdirektoratet) havde i 2023 fortsat arbejde med udbedringer og testede, sammen med KU, bygningens funktionalitet. KU ser frem til at kunne begynde indflytningen i Niels Bohr Bygningen i 2024.

Novo Nordisk Foundation

Quantum Computing Programme

KU skal etablere et avanceret laboratorium til verdens første fuldt funktionelle kvantecomputer, der blandt andet skal hjælpe med udviklingen af ny medicin og give nye indsigter i klimaforandringer og grøn omstilling. KU er bygherre på projektet, som er placeret i eksisterende rammer på Nørre Campus. Projektet er finansieret af en fondsbevilling fra Novo Nordisk Fonden. Byggeriet starter i foråret 2024 og forventes overdraget i slutningen af 2024.

Årets økonomiske resultat

Resultat 2023

KU's resultat for 2023 blev et overskud på 9,7 mio. kr. efter finansielle poster mod et underskud på 235,6 mio. kr. i 2022 og et budgetteret underskud i 2023 på 411,5 mio. kr. Afvigelsen på 421,1 mio. kr. i forhold til budget 2023 kan primært henføres til:

- Forøgede nettoindtægter fra kapitalforvaltning og renter (finansielle poster): 190,3 mio. kr.
- Reducerede omkostninger på forsyningsområdet på 145,4 mio. kr.
- Reducerede omkostninger på fakulteterne og i fællesadministrationen: 140,4 mio. kr.
- Finansiering af nye udgifter til initiativer vedrørende blandt andet udvidelse af storage-kapacitet, administrationsreformen, nyt studieinformationssystem (Nyt SIS) med videre: -45,9 mio. kr.

De to første afvigelser svarende til i alt cirka 335 mio. kr. afspejler ændrede forudsætninger i forhold til renteudviklingen og afkast på kapitalforvaltning samt på prisudviklingen på el-markedet. Disse afvigelser afspejler således ikke udviklinger i varetagelsen af kerneopgaverne og udskydelse af driftsopgaver.

Resultatafvigelserne på fakulteterne og fællesadministrationen på i alt 140,4 mio. kr. svarer til cirka 2,5 procent af KU's finanslovstilskud.

Afvigelsen på det samlede resultat dækker over en række underliggende afvigelser på både indtægts- og udgiftssiden, som fremgår af tabel 1 nedenfor. Det bemærkes, at