



VIDEN & ANSVAR

Bæredygtig institution 2030



INDHOLD

Introduktion3
Bæredygtighedstemaer og tilgang.3
Ambitiøst – Find the way and walk the talk!3
Forskningsbaseret: Data, helhedsorienteret og livscyklusbaseret.3
Adfærd, deltagelse og samskabelse – ansatte og studerende3
Campus as a living lab4
Om opstilling af kvantitative og kvalitative mål5
Overordnede KU mål5
1. Klima7
Scope 1-3-klimaftryk7
2. Ressourcer og genanvendelse.	10
KU affald og genanvendelse	10
3. Kemi	13
4. Biodiversitet	14
5. Inddragelse, deltagelse og adfærd	15
Digitaliseringens grønne fordele	16
6. Samarbejde & global deling af viden	17
Indsatsområder	18



Introduktion

KU har arbejdet med bæredygtighed siden 2008. Med en stærk tradition for forskning og uddannelse i bæredygtighed er det helt naturligt, at KU går forrest og tager ansvar for sin eget forbrug af ressourcer og påvirkning af klima og miljø.

KU er en by i byen med 9.500 ansatte og 37.500 studerende med et stort klima- og ressource-mæssigt aftryk. Omstillingen af vores samfund og forbrug til bæredygtighed kræver en stor ændring og massiv indsats. Mange mener, at menneskeheden står over for en af de største udfordringer indtil nu. Det er en udfordrende og krævende rejse, vi er på - globalt, nationalt og på KU. På KU vil vi gerne kunne sige, at vi tog vores del af ansvaret.

BÆREDYGTIGHEDSTEMAER OG TILGANG

Ambitiøst – Find the way and walk the talk!

KU vil være ambitiøs i sin stræben efter omstilling til et mere bæredygtigt universitet. Nationalt og globalt kender vi i dag ikke svarene på, hvordan en bæredygtig verden ser ud, og vi kender kun nogle af budende på, hvordan vi kommer derhen.

Løsninger og indsatser skal udvikles i de kommende år og vi skal acceptere, at vi ikke kender dem alle i dag. Men KU vil være ambitiøs og udvikle nye løsninger. Vi skal aktivt bruge den viden, der udvikles af både egne forskere og omverdenen.

Forskningsbaseret: Data, helhedsorienteret og livscyklusbaseret

KU vil bruge data og viden, så vi kan prioritere indsatsen, der hvor det gør den største forskel. "If you can't measure it – you can't manage it". Men vi skal samtidig erkende, at viden udvikles konstant og vi bliver stadig klogere på klima, ressourcer og bæredygtighedsproblematikker. Ofte er præcise data ikke mulige. KU vil løbende evaluere og revidere data, opgørelsesmetoder og tilgange i takt med, at vi bliver klogere og på det grundlag igangsætte nye indsatser.

Vores belastning af klima og ressourcer er knyttet til både produktion, brug og bortskaffelsen. Vi vil tage ansvar for vores klima- og miljøbelastning i et helhedsorienteret perspektiv. Produkter og forbrug skal vurderes i et livscyklusperspektiv.

KU's studerende spiller en central rolle i den grønne omstilling



Adfærd, deltagelse og samskabelse – ansatte og studerende

KU er en institution med store grader af frihed, og involvering og deltagelse er en del af KU's organisationskultur. Mange beslutninger, som samlet set er afgørende for bæredygtighed, tages lokalt og dagligt.

KU har en uddannelsesopgave via studierne, men KU har også en dannelsesopgave på bæredygtighed. Det store engagement, som mange studerende viser på bæredygtighed, skal vi bygge på og skabe rammer for, så det kan omsættes til en stadigt mere bæredygtig hverdag på KU.



Det er vigtigt for den enkeltes motivation og forståelse af bæredygtighed, at møde bæredygtige indsatser i hverdagen. Derfor er synlige indsatser også væsentlige. KU har en opgave med at synliggøre og skabe en forståelse af hvilke indsatser, der er vigtigst og giver størst effekt. Der vil være ændringer, som kan opleves som besværlige for den enkelte, indtil de bliver en integreret praksis i hverdagen.

De lokale løsninger på de fælles store bæredygtighedsudfordringer kræver lokalt engagement og deltagelse – samskabelse – for at fælles løsninger kan blive foldet ud på en meningsfuld måde lokalt.

Campus as a living lab

KU har omfattende forskning og faglighed på en række områder, som er relevante for den bæredygtighedsrejse, KU er på. Viden som allerede indgår i arbejdet med at sætte nye mål for KU som institution. Nu skal KU på en meningsfuld måde inddrage forskning og faglighed i omstillingen og udvikling af konkrete indsatser.

KU har igennem det seneste årti en række andre eksempler på samarbejde med mellem forskere og studerende i konkrete aktiviteter¹.

At omsætte inspirerende ideer til konkrete bæredygtige løsninger er ressourcekrævende og tager tid. Tidsperspektivet for studerende er ofte projekter og opgaver af kortere varighed. Modsat kan der i forskningsprojekter være lange tidshorisonter. Tidsperspektivet er blot et element - realiserbarhed, ressourcer og organisation er andre forhold, som skal spille sammen når en campus as a living lab indsats skal give mening.



Studerende arbejder for grønnere kantiner

YES WE CANTEEN → CO₂



Der skal etableres tilgange og rammer for arbejdet med campus as a living lab, som sikrer, at samarbejdet giver værdi for både kerneforretningen og i omstillingen af KU til en mere bæredygtig institution.

Igennem samarbejdet om konkrete løsninger bidrager KU til at styrke praksisorienteret forskning og uddannelse. Vi skal arbejde med at udvikle indsatser, der bidrager positivt i forhold til bl.a. de fremtidige kandidaters profiler, uddannelsesudbuddet og efter-/videreuddannelsesstilbud på KU.

Det er afgørende, at de konkrete indsatser tænkes sammen med de indsatser, KU har for styrke bæredygtighed i uddannelse og forskning, hvor det giver mening.

¹ www.baeredygtighed2030.ku.dk/baeredygtighed-paa-ku



OM OPSTILLING AF KVANTITATIVE OG KVALITATIVE MÅL

Vi kan ikke måle og veje alt, men det er nødvendigt at sætte ambitiøse målbare mål, som vi kan pejle efter. I årene der kommer, skal der udvikles konkrete kvantitative delmål.

KU vil hvert andet år udarbejde en samlet bæredygtighedsrapport, hvor vi afrapporterer på alle mål og indsatser. Der vil årligt blive fulgt op på nøgletal og fremdrift på indsatserne. I 2023 forventer vi, at mål og indsatser bliver evalueret grundigt, og der skal tages stilling til yderligere væsentlige indsatstemaer. Dette kan ske i samspil med, at KU's overordnede strategi "Talent og samarbejde" udløber.

Overordnede KU mål

KU har besluttet en række overordnede målsætninger frem mod 2030. Målsætningerne er ambitiøse og skal være klare pejlemærker for de kommende års indsats. Skabes der hurtigt væsentlige resultater, forventer KU at skærpe målsætningerne.

Målsætningerne omfatter fire væsentlige nationale og globale miljømæssige bæredygtighedsudfordringer: Klima, ressourcer, kemi og biodiversitet.

Hertil kommer målsætninger, som er særlig vigtige for KU som universitet og vidensinstitution: "Inddragelse, deltagelse & adfærd", samt "Samarbejde & global deling af viden".



Københavns Universitet vil:

1

KLIMA

- Reducere sit samlede klimaaftryk pr. årsværk med 50% i 2030.

2

RESSOURCER OG GENANVENDELSE

- Arbejde for bæredygtige indkøb, anvendelse og genanvendelse af ressourcer i hele værdikæden, der bidrager til en markant reduktion i KU's ressourceforbrug.
- Sikre at 60% af affaldet genanvendes.
- Reducere de samlede mængder til forbrænding og deponi med 50% pr. årsværk.

3

KEMI

- Prioritere produkter og løsninger uden miljø- og sundhedsbelastende stoffer i indkøb, drift og byggeri.
- Arbejde for at nedbringe brugen af miljø- og sundhedsbelastende stoffer i undervisning og forskning.

4

BIODIVERSITET

- I 2021 undersøge, hvilke områder KU's aktiviteter har den største påvirkning af biodiversiteten, og på det grundlag udvikle konkrete mål og indsatser for KU som institution.

5

INDDRAGELSE, DELTAGELSE OG AFDFÆRD

- Alle ansatte og studerende tilbydes gode muligheder for og motiveres til at praktisere en bæredygtig adfærd i hverdagen på KU.
- Alle ansatte og studerende skal have mulighed for at engagere sig i konkrete indsatser for udviklingen af et mere bæredygtigt KU.

6

SAMARBEJDE OG GLOBAL DELING AF VIDEN

- Engagere sig nationalt og globalt i bæredygtighedsarbejdet for universiteter for at høste de bedste løsninger og dele egne erfaringer.
- Fortsat være internationalt anerkendt for sit bæredygtighedsarbejde.



1. KLIMA

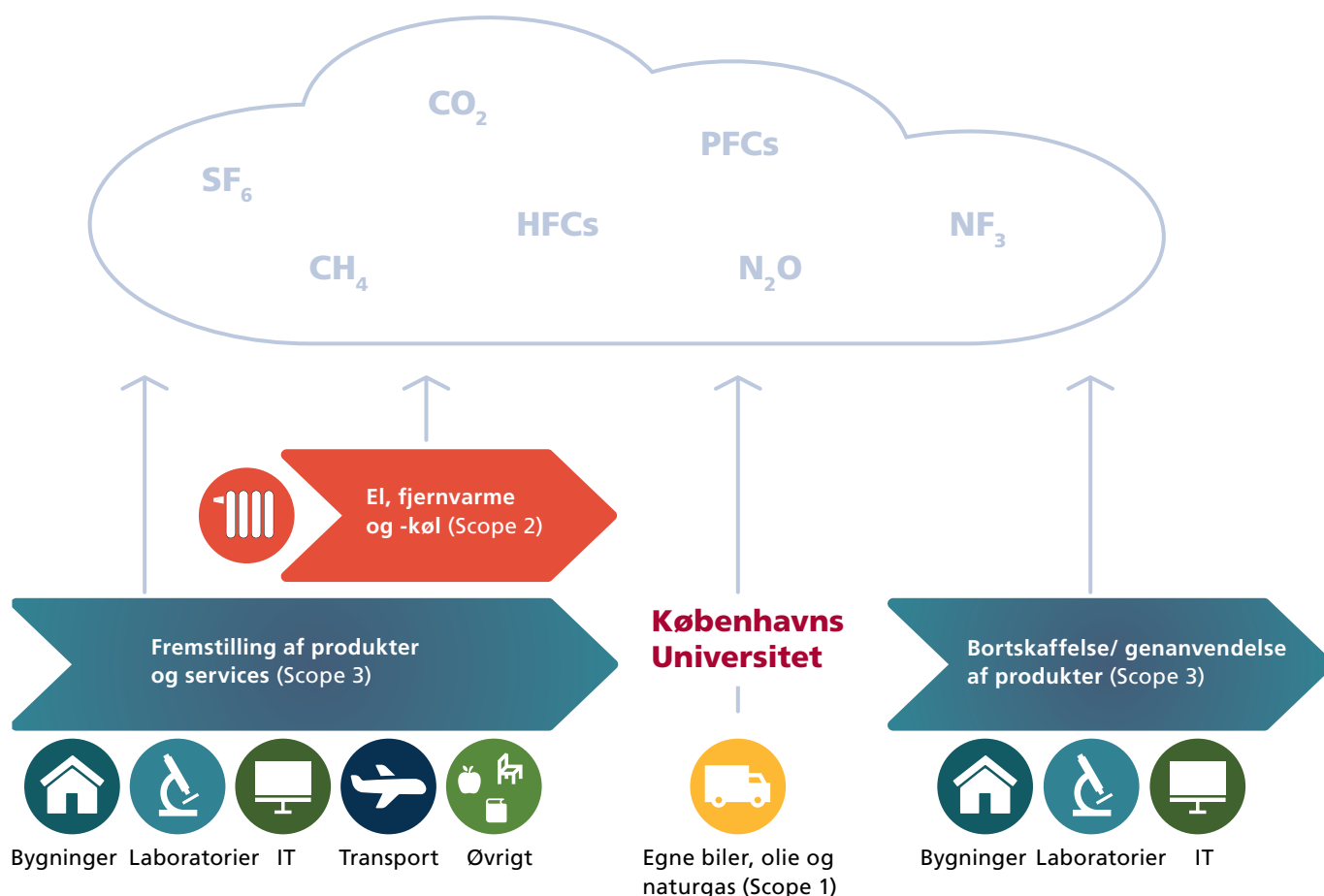
KU vil reducere sit samlede klimaaftryk pr. årsværk med 50% i 2030.

Klimabelastningen kender ingen nationale grænser, så KU's mål omfatter samtlige emissioner uagtet, hvor CO₂eq²-emissionen finder sted globalt. Denne livscyklusbaserede og helhedsorienterede tilgang er nødvendig, for at tage ansvar for organisationens faktiske klimabelastning og for at sætte ind på de områder, som er vigtigst.

Danmarks nationale mål om 70% reduktion af CO₂eq-emissionerne er geografisk afgrænset. KU's mål og tilgang vil bidrage til realiseringen af det nationale mål, men går videre med en global og helhedsorienteret tilgang til klimabelastningen fra KU's aktiviteter.

Scope 1-3-klimaaftryk

KU tager i sin opgørelse af klimaaftrykket udgangspunkt i den internationalt anerkendte livscyklusbaserede tilgang, som er beskrevet i Greenhouse Gas Protocol. De CO₂eq-emissioner, som kan tilskrives en organisation, kan opdeles i tre kategorier (Scope 1, Scope 2 og Scope 3). Figuren herunder illustrerer Scope 1-3 klimaaftryk tilgangen.



² CO₂eq = CO₂ equivalent. Ud over CO₂ bidrager en række andre gasser til drivhuseffekten, bl.a. metan. Drivhuseffekten fra disse gasser omregnes til CO₂-equivalenter, så den samlede drivhusgasudledning opgøres.

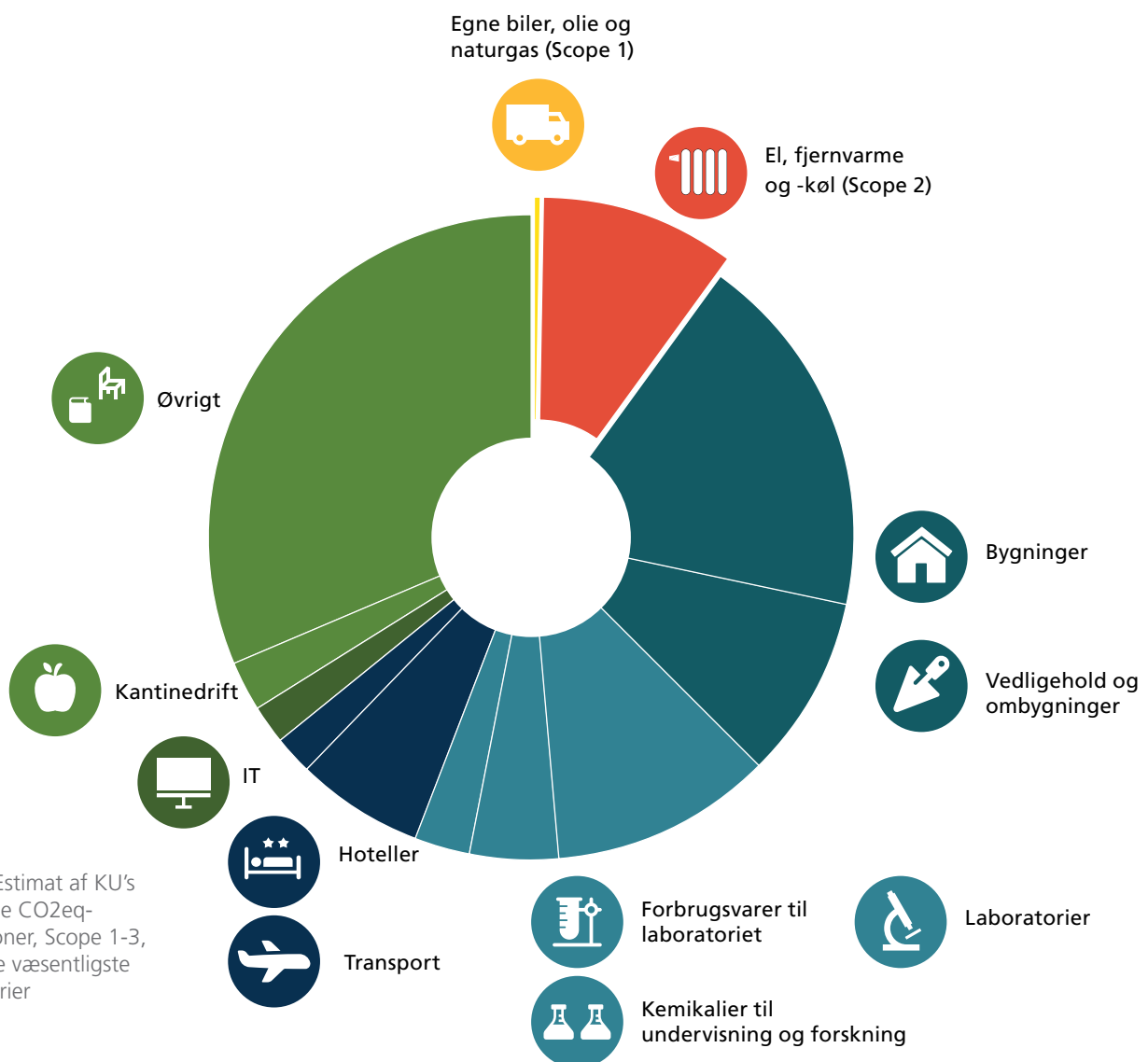


En livscyklusbaseret tilgang, som omfatter samtlige CO₂eq-emissioner, er udfordrende og metodemæssigt stadig under udvikling, men forventes stadig mere udbredt fremadrettet. I årene der kommer, forventes en hastig metodeudvikling på området både nationalt og internationalt. KU vil følge og bidrage til vidensudviklingen, og på den baggrund justere tilgang og revurdere opgørelser.

KU har vurderet, at det pt. bedste grundlag for et samlet estimat er brug af en livscyklus input-output tilgang (Exiobase³). KU har herigennem, med afsæt i KU's samlede indkøb 2018, opgjort et estimat for KU's samlede klimabelastning og de væsentligste klimaindsatskategorier. 2018 er valgt som baseline, fordi datagrundlaget for en relativt nuanceret opgørelse af KU's indkøb ikke har været tilstede før.

Baseline for den nationale -70% klimamålsætning er 1990. KU har ikke præcise samlede indkøbsdata for 1990, og det er derfor ikke muligt at opgøre en retvisende KU-baseline for dette år.

Opgørelsen indeholder usikkerheder, men synliggør, at en række af KU's forbrug af arealer og faciliteter, produkter og services (Scope 3) står for op mod 90% af KU's klimaaftryk, og at en klimaindsats derfor skal omfatte en række områder ud over energiforbruget (Scope 1 og 2).



Figur: Estimat af KU's samlede CO₂eq-emissioner, Scope 1-3, med de væsentligste kategorier

3 www.exiobase.eu/ Metoden er bl.a. anvendt i udarbejdelsen af regeringens strategi for offentlige grønne indkøb (okt. 2020)



KU vil udvikle indsats på de væsentligste kategorier, og vil i takt med at indsatsen udvikles, identificere nye hovedindsatsområder.

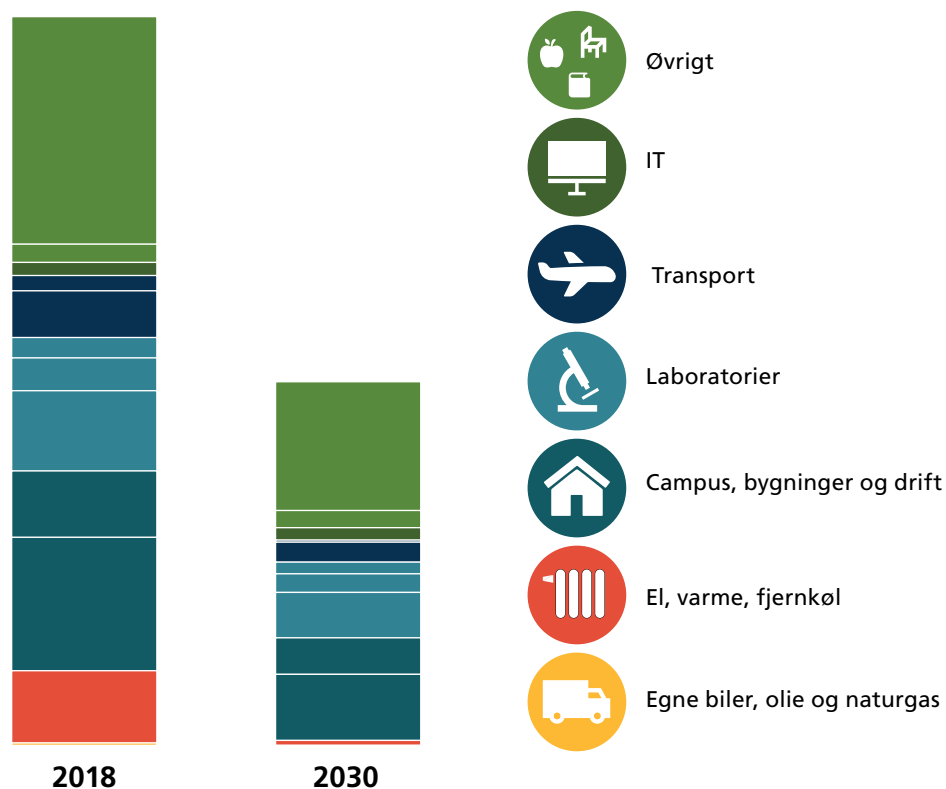
Reduktionen af KU's klimaaftryk vil ske både:

- Eksternt - den reduktion, der sker fra omverdenen, på de produkter og services KU køber og forbruger.
- Internt - gennem KU's egen interne indsats.

Dette er parallelt til den markante reduktion i CO₂eq-reduktionen knyttet til KU's energiforbrug (Scope 1 og 2), som er opnået. Dette skyldes både KU's egen energieffektiviseringsindsats (internt) og den grønne omstilling i Danmarks energiforsyning (eksternt).

Reduktionspotentialer er forskelligt for de forskellige kategorier både internt på KU og for det, der sker via den eksterne indsats.

CO₂eq-opgørelser og data vil frem mod 2030 løbende blive justeret i takt med, at viden og metoder forbedres og udvikles. KU vil inddrage relevante forskere i arbejdet med at kvalificere opgørelsesmetoder og data.



Figur: Kvalificeret estimat af reduktionspotentialer for hovedkategorierne i KU's klimaaftryk.



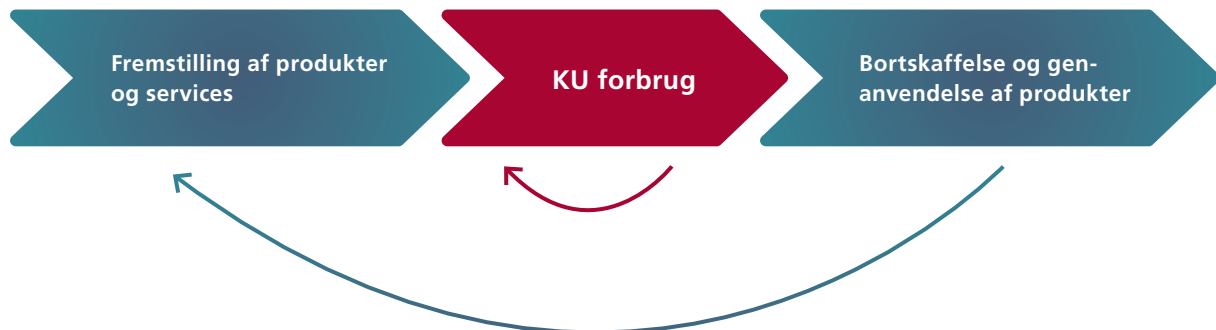
2. RESSOURCER OG GENANVENDELSE

KU vil:

- Arbejde for bæredygtige indkøb, anvendelse og genanvendelse af ressourcer i hele værdikæden, der bidrager til en markant reduktion i KU's ressourceforbrug.
- Sikre at 60% af affaldet genanvendes.
- Reducere de samlede mængder til forbrænding og deponi med 50% pr. årsværk.

Verdens ressourcer er under pres, og mennesker bruger pt. alt for store mængder af jordens knappe stoffer og materialer. Råstofudvikling, produktion og transport har ofte en række afledte negative effekter på natur og miljø. En bedre ressourceudnyttelse, når vi producerer varer, forbruger dem og efterfølgende genanvender/bortskaffer dem, er derfor helt afgørende for, at vi kan gå en mere bæredygtig fremtid i møde.

KU har en vigtig samfundsrolle og bør bidrage til en bæredygtig anvendelse af ressourcer på KU – fra indkøb, mens de anvendes på KU og frem til de genanvendes eller bortskaffes. Livscyklusperspektivet medfører, at ressourcemål skal tænkes ind i hele værdikæden, så vi kan reducere KU's ressourceforbrug på alle stadier og opnå størst mulige effekt. En samlet livscyklustilgang er illustreret i modellen nedenfor:

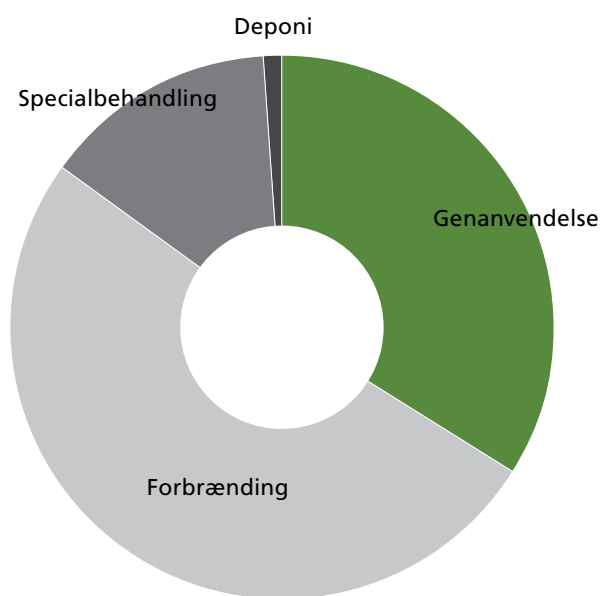


KU affald og genanvendelse

KU's 9.500 ansatte og 37.500 studerende producerer dagligt væsentlige mængder affald, som sendes til genanvendelse, forbrænding, specialbehandling eller deponi. I 2018 var KU's samlede driftsrelaterede affaldsproduktion ca. 3.800 tons, svarende til ca. 100 kg pr. årsværk. KU genanvendte lidt over en tredjedel af affaldet, mens lidt over halvdelen af affaldet blev sendt til forbrænding.

KU har herudover nogle specielle affaldsfraktioner bl.a. knyttet til husdyrhold, forsøgsdyr og byggeri/vedligehold, som kræver et selvstændigt fokus i både opgørelser og indsatser.

SCIENCE og SUND står tilsammen for mere end trefjerdedele af KU's samlede affaldsmængder. Det skyldes særligt laboratorieaktiviteterne, som bidrager til en væsentlig del af affaldsmængderne på KU.



Figur: Fordeling af KU's affald i 2018 på behandlingsformer

KU har særligt potentiale for at styrke genanvendelsen på bioaffald, plast, glas, metal, pap, papir, udstyr og inventar. Fra ansatte og studerende er der vilje til at sortere mere og ønske om bedre sorterings- og genanvendelsesmuligheder. KU skal fremadrettet sikre meningsfulde løsninger, så ansatte og studerende kan bidrage til den øgede kildesortering og ressourceeffektivitet.

KU er i høj grad afhængig af de behandlingsløsninger af kildesorteringsfraktionerne, som er tilgængelige, så kildesorteringen skal udvikles i takt med, at behandling og genanvendelse bliver tilgængeligt. Der arbejdes nationalt og i EU på fælles løsninger på området, så der forventes nye muligheder og løsninger i de kommende år.

Der er samtidig ingen tvivl om, at KU fremover skal overholde skærpede krav til genanvendelse og affaldshåndtering fra både EU⁴, regeringen⁵ og Københavns Kommune⁶.

	EU	Regering	Københavns Kommune
Genanvendelse af husholdningsaffald (inkluderer husholdningslignende affald)	<ul style="list-style-type: none"> • 2025 -> 55% • 2030 -> 60% • 2035 -> 65% 	<ul style="list-style-type: none"> • 2022 -> 60% plast genanvendes • 2022 -> Krav om høj genanvendelse på øvrige affaldstyper (mål i % ikke fastsat) 	2024 -> 70% inkl. lettere erhvervsaffald.
Øvrige målsætninger		<ul style="list-style-type: none"> • Sammenhæng med EU • National harmonisering (10 fraktioner) • Strømligning af affaldsformidling • Styrke kommunalt tilsyn 	

4 En ny handleplan for den cirkulære økonomi – For et renere og mere konkurrencedygtigt Europa (11. marts 2020)

5 Klimaplan for en grøn affaldssektor og cirkulær økonomi (16. juni 2020)

6 Cirkulær København - Ressource- og affaldsplan 2024



Udover at sikre kildesortering og optimal genanvendelse af materialer skal KU reducere sit materiale- og ressourceforbrug. Det kan både ske igennem mere:

- Genbrug af passive aktiver - hvor KU bliver dygtigere til at genbruge de ting/ressourcer, KU allerede har, men som ikke bruges nok eller overhovedet. Der kan være tale om ting, som er lagt på lager - eller dyre aktiver, som kan udnyttes bedre ved at sikre deling.
- Reparation af defekte aktiver - hvor KU sætter systematisk ind over for at reparere defekte ting i stedet for at købe nye.

Pipettebakker til genanvendelse



KU vil ligeledes styrke videns- og datagrundlag i målperioden, så indsatsen kan prioriteres på de vigtigste kategorier, samt i øget grad dokumentere effekterne af indsatserne. For at fastholde og udbygge den nødvendige aktive deltagelse, skal vi løbende opgøre og synliggøre ansatte og studerendes indsatser og resultater.

I takt med at der skabes resultater og at behandlingsløsninger nationalt og internationalt forbedres, vil målsætningen blive evalueret og forventes skærpet. Vi forventer, at der som led i den konkrete indsats for styrke kildesorteringen på KU vil blive fastlagt delmål på relevante fraktioner.

Med en livscyklusbaseret tilgang til ressourcer sker der en sammensmeltning med klimaindsatsen på flere områder. Deleløsninger og effektiviseringer reducerer forbrug/indkøb, sikrer længere levetid og øger genanvendelse, og bidrager dermed til både reduceret klimabelastning og mindre ressourceforbrug.

KU's forbrug kræver ressourcer fra hele verden





3. KEMI

KU vil:

- Prioritere produkter og løsninger uden miljø- og sundhedsbelastende stoffer i indkøb, drift og byggeri.
- Arbejde for at nedbringe brugen af miljø- og sundhedsbelastende stoffer i undervisning og forskning.

Farlige og problematiske stoffer og produkter kan belastte miljø og mennesker markant i hele livscyklussen, fra produktion over brug til bortskaffelse. KU forsker i effekterne af den omfattende brug af kemiske stoffer, og der tegner sig et komplekst og langt fra fuldstændigt belyst billede af alvorlige miljø- og sundhedseffekter, som cancer, fertilitetsproblemer og hormonforstyrrende effekter. Nogle stoffer og dyrkningsmetoder, som anvendes i landbruget, ser f.eks. ud til at være årsag til massiv nedgang i antallet af insekter.

Kemikalier og problematiske stoffer indgår i produktion og i produkter og materialer, vi omgiver os med. For mange standard produktområder findes der i dag en række miljømærkninger eller certificeringsordninger, som KU skal prioritere. Dette gælder f.eks. produkter til byggeri og vedligeholdelse af bygninger.

I laboratorierne anvendes en lang række kemikalier og stoffer, som er miljø- og sundhedsskadelige, men som er afgørende i forskningsarbejdet. KU har i mange år arbejdet med at substituere farlige stoffer og materialer med mindre farlige stoffer og materialer. I en række tilfælde er der ikke nødvendigvis substitutionsmuligheder. Men hvor det er muligt, skal KU styrke det igangværende arbejde med substitution til mindre problematiske stoffer, begrænsning af mængder og vurdering af alternativer.

Det er en opgave for kerneforretningen, gerne i samarbejde arbejdsmiljøorganisationen, så der opnås positive arbejdsmiljøeffekter, såvel som miljømæssige effekter af indsatsen.

KU vil anvende farlige kemikalier og stoffer – også på den længere bane – og det er vigtigt, at de bortskaffes korrekt. På KU er der eksisterende velfungerende løsninger, der sikrer opsamling og korrekt bortskaffelse af kemikalier, men vi skal til stadighed arbejde med at forbedre en skånsom og sikker bortskaffelse.

Parallelt til indsatsen på klima og ressourcer skal KU indarbejde krav til produkter og løsninger, som bidrager til en reduktion af uønsket kemi og stoffer i hele værdikæden – produktion, anvendelse og bortskaffelse.





4. BIODIVERSITET

KU vil i 2021 undersøge, hvilke områder KU's aktiviteter har den største påvirkning af biodiversiteten, og på det grundlag udvikle konkrete mål og indsatser for KU som institution.

Den globale og nationale biodiversitet er truet, hvilket KU's forskere bidrager til at dokumentere. KU's forbrug og aktiviteter har i et livscyklusperspektiv en påvirkning af både den lokale og globale biodiversitet. KU påvirker biodiversiteten, når vi køber produkter eller services, der er fremstillet på skadelige måder, f.eks. kan der argumenteres for, at øget vegetarisk kost vil reducere behovet for landbrugsarealer til foderformål.

KU har i København en række væsentlige grønne områder, som kan bidrage til den bynære biodiversitet og ikke mindst grønne frirum for ansatte, studerende og Københavns borgere. KU's campusser uden for København, særligt Tåstrup Campus, Pometet og Skovskolen, omfatter større områder, hvor der er hovedfokus på at bevare og styrke biodiversitet f.eks. igennem bevarelsen af gamle frugtsorter.

Med deltagelse af universitetets brede faglighed på biodiversitet, forventer vi at udvikle konkrete, prioriterede mål og indsatser for KU. Mål kan omfatte styrkelse af biodiversitet og naturoplevelsen på de bynære campusser, f.eks. inspireret af Vild Campus⁷ og Vild med Vilje, men også fokus på biodiversitet knyttet til aktiviteterne på campusserne udenfor København.

Endelig skal KU udvikle mål, der bidrager til styrket biodiversitet i relation KU's indkøb og forbrug.



7

www.science.ku.dk/vildcampus



5. INDDRAGELSE, DELTAGELSE OG ADFÆRD

KU's mål er at:

- Alle ansatte og studerende tilbydes gode muligheder for og motiveres til at praktisere en bæredygtig adfærd i hverdagen på KU.
- Alle ansatte og studerende skal have mulighed for at engagere sig i konkrete indsatser for udviklingen af et mere bæredygtigt KU.

For at KU kan blive et bæredygtigt universitet, må bæredygtighedstankegangen forankres i organisationskulturen. Der er behov for at etablere en organisation, der kan fungere som platform for de ansattes og studerendes fælles engagement i omstillingen til bæredygtigt universitet, og som giver dem en grundlæggende forståelse af betydningen af vores bæredygtige adfærd. KU har igennem sin tidligere "Grøn Gerning" energirigtig adfærdsindsats (2009-2014) med 250 lokale grønne ambassadører gode erfaringer med involverende lokale indsatser og kampagner.

Lokal deltagelse og forankring giver øget ejerskab til indsatserne, som endvidere lettere kan tilpasses, så de bliver effektive og meningsfulde lokalt. Bæredygtighedsorganisationen er samtidig omdrejningspunkt for kommunikation og synliggørelse af KU's bæredygtighedsindsats og KU's dannelsesansvar over for de studerende.

Nøgledata skal synliggøre bæredygtighed for den enkelte enhed og om muligt for den enkelte medarbejder, så bæredygtighedskonsekvenser af beslutninger og adfærd bliver konkrete. Nøgledata kan f.eks. omfatte klimaaftryk for flyrejser, bygningsforbrug, indkøb mv.

Bæredygtighed på programmet på KU's Forårsfestival



Bæredygtige **rammer**:
Services og drift

Bæredygtig **adfærd og kultur**
hos ansatte og studerende

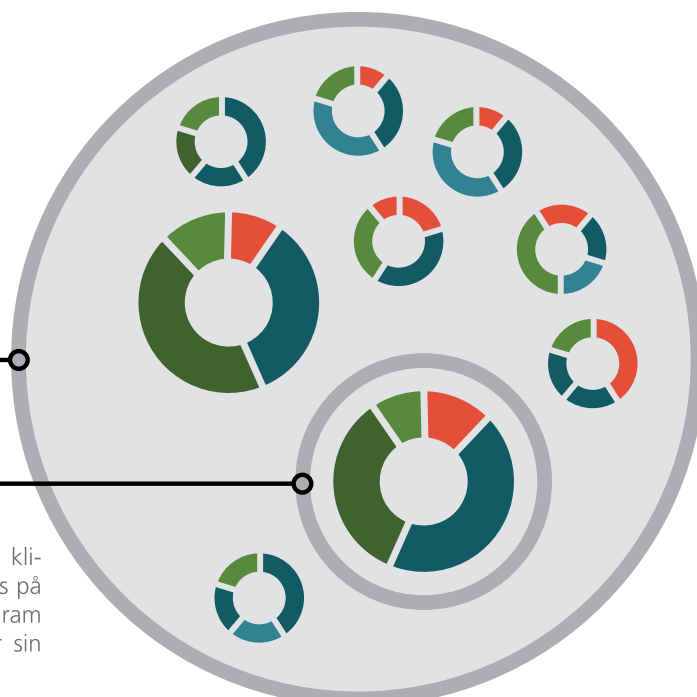


Illustration af at en reduktion af KU's samlede klimaaftryk (Scope 1-3), kræver deltagelse og indsats på mange niveauer i organisationen. Hvert cirkeldiagram illustrerer et institut eller afdeling, som hver har sin sammensætning af klimabelastende aktiviteter.



Digitaliseringens grønne fordele

KU skal udnytte potentialerne i digitaliseringen til at understøtte den grønne omstilling og resourcebesparelser internt. Herunder arbejde med adfærdsændringer på KU.

Den markant øgede brug af virtuelle platforme til samarbejder og møder under Covid19, har vist os, at virtuelle platforme kan være et effektivt alternativ til flyrejser.



6. SAMARBEJDE & GLOBAL DELING AF VIDEN

KU vil:

- Engagere sig nationalt og globalt i bæredygtighedsarbejdet for universiteter for at høste de bedste løsninger og dele egne erfaringer.
- Fortsat være internationalt anerkendt for sit bæredygtighedsarbejde.

En løbende dialog og samarbejde med relevante stakeholders internt og eksternt er en naturlig del af alle indsatsområder.

Internt er samarbejde og dialog afgørende for at skabe ejerskab for bæredygtighedsindsatsen på alle niveauer i organisationen. Kommunikation og samarbejde skal opleves som vedkommende og let tilgængelig. Forbrug og miljøbelastning skal synliggøres på måder, som bidrager til ændret adfærd. Viden om, at hele organisationen tager ejerskab for bæredygtighedsopgaven og om konkrete resultater, der skabes, er en del af fundamentet for, at den enkelte studerende og ansatte oplever, at det er meningsfuldt selv at bidrage.

KU vil opsøge og høste gode erfaringer nationalt og internationalt, så KU kan implementere de vigtigste og bedste løsninger, andre har udviklet. KU skal samtidigt bidrage til et styrket fokus i universitetsverdenen på at adressere bæredygtighed og den særlige rolle, universiteterne har.

KU har via en række nationale og internationale samarbejdsfora allerede oplagte muligheder for at kommunikere og dele KU's bæredygtighedsindsats. Særligt IARU⁸-samarbejdet er en stærk platform til at kommunikere internationalt og dele erfaringer med verdens universiteter.



I Danmark er fokus på bæredygtighed vokset markant blandt danske universiteter. Grundlaget for samarbejde er stort. KU vil arbejde for at styrke denne indsats, så de danske universiteter kan understøtte hinanden og i fællesskab arbejde for at blive blandt de internationalt ledende universiteter på den grønne dagsorden.



Indsatsområder

KU skal realisere sine mål igennem et samlet bæredygtighedsprogram med en række indsatsområder. Programmet skaber rammer og rum for, at institutter, ansatte og studerende kan engagere sig i omstillingen til en mere bæredygtig institution.

Indsatsområder, delmål og konkrete indsatser udvikler KU i samarbejde med de relevante dele af organisationen. Indsatserne bliver justeret og revideret i perioden frem mod 2030 i takt med, at universitetet opnår resultater, høster erfaringer og bliver klogere på baggrund af ny viden på området.

