

Bilag 3:

Opsummerende præsentation af KU's fremtidige administrative organisation

KØBENHAVNS UNIVERSITET



Hovedprincipper | Den organisatoriske struktur

Én fælles universitets-administration

De fagligt-administrative kompetencer inden for otte administrative områder (økonomi, uddannelsesadministration, kommunikation, it, innovationsadministration, HR, forskningsadministration og bygningservice) samles i en fælles universitetsadministration. Den fælles administration understøtter universitetets ledere, medarbejdere og studerende fuldt ud inden for disse områder.

Lokale administrationer på institut-, fakultets- og rektoratsniveau

De lokale administrationer på institut-, fakultets- og rektoratsniveau udfører opgaver, der bedst løses i reference til den lokale ledelse. De lokale administrationer vil udføre sekretariatsunderstøttelse, projektledelse af faglige og organisatoriske projekter inden for instituttet/fakultetet/rektoratet samt administrativ understøttelse af en række opgaver, som er specifikke for det enkelte institut/fakultet og rektoratet.

Koncernenheder og universitets-administration på campus

Universitetsadministrationen indeholder enheder med rammesættende ansvar og specialiserede opgaver (koncernenheder) og enheder med leveranceansvar på de enkelte campusområder.

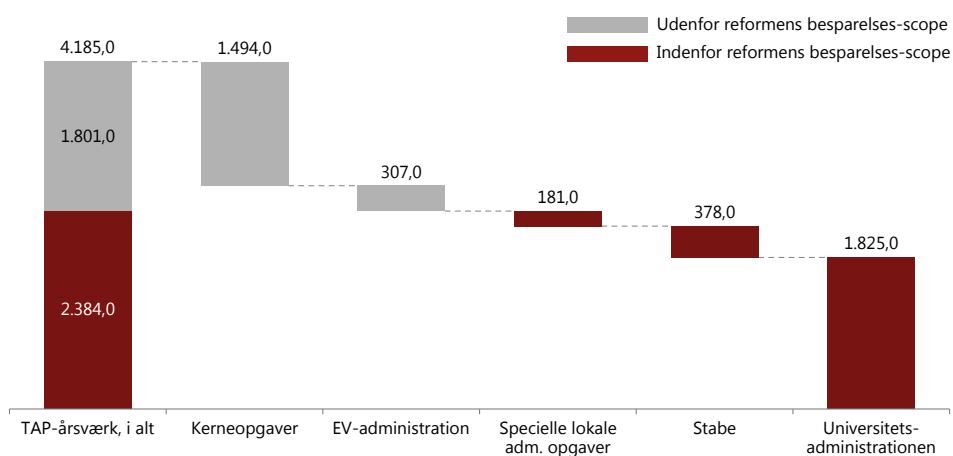
Koncernenhederne har ansvar for fastlæggelse og udvikling af fælles procedurer og systemunderstøttelse, tværgående styringsopgaver og udvalgte specialiserede funktioner. Universitetsadministrationen på campus har ansvaret for den direkte levering af hovedparten af ydelser til ledere og medarbejdere.

Fælles understøttelse bl.a. via partnere

Universitetsadministrationen vil have medarbejdere, der fysisk arbejder på institutter og fakulteter (partnere). En partner refererer fagligt og personalemæssigt til sin leder i universitetsadministrationen, mens partnerens daglige opgavevaretagelse prioriteres af den lokale leder. Partneren deltager i relevante møder på instituttet og fakultetet.

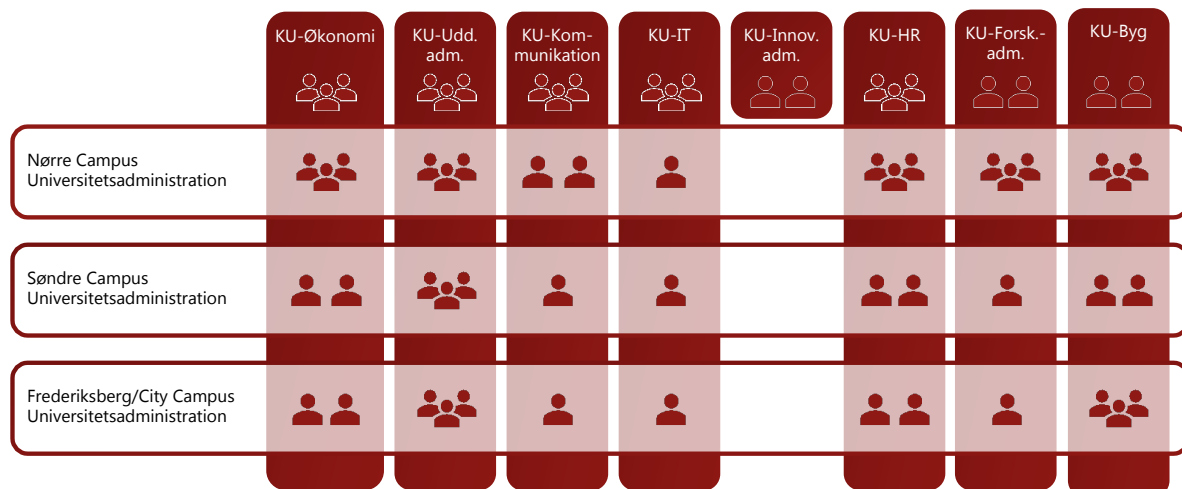
Opgaverne for øvrige administrative medarbejdere i den fælles administration prioriteres af de administrative ledere i dialog med de lokale ledere og inden for et samlet serviceniveau, der i sidste ende fastlægges af Universitetsledelsen

Alle TAP-årsværk | Overblik over ESTIMEREDE antal TAP-årsværk i den foreslåede organisation – ultimo 2027



- Årsværkstallene tager afsæt baseline og kortlægning fra 2023. Ændringer i de konkrete årsværk sidenhen er ikke medtaget, og antallet af årsværk vil derfor i praksis være anderledes
- Kerneopgaver er ikke-administrative opgaver, som løses af TAP-årsværk, fx. undervisning, laboratoriearbejde, klinikerarbejde og dyrepassning
- Direkte EV-finansieret administration er administrative opgaver, hvor årsværket er direkte registreret og finansieret på et eksternt delregnskab (DR30, DR40, DR50 og DR60)
- Specielle lokale adm. opgaver er administrative opgaver, der pga. særlige forhold ikke vurderes hensigtsmæssigt løst af en fælles administration.
- Samlet set er der afsat i alt ca. 33 årsværk, der anvendes til indfasning af reduktionerne i de lokale stabe frem til ultimo 2027.

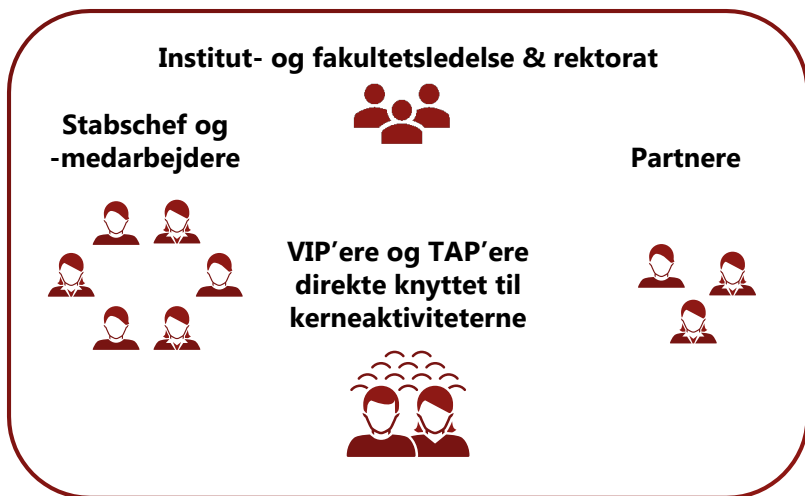
Grundstruktur | Universitetsadministrationen, der understøtter alle på KU



- Universitetsadministration - Koncernenhed
- Universitetsadministration - Campusbaserede centre
- 60+ årsværk
- 20-60 årsværk
- 0-20 årsværk

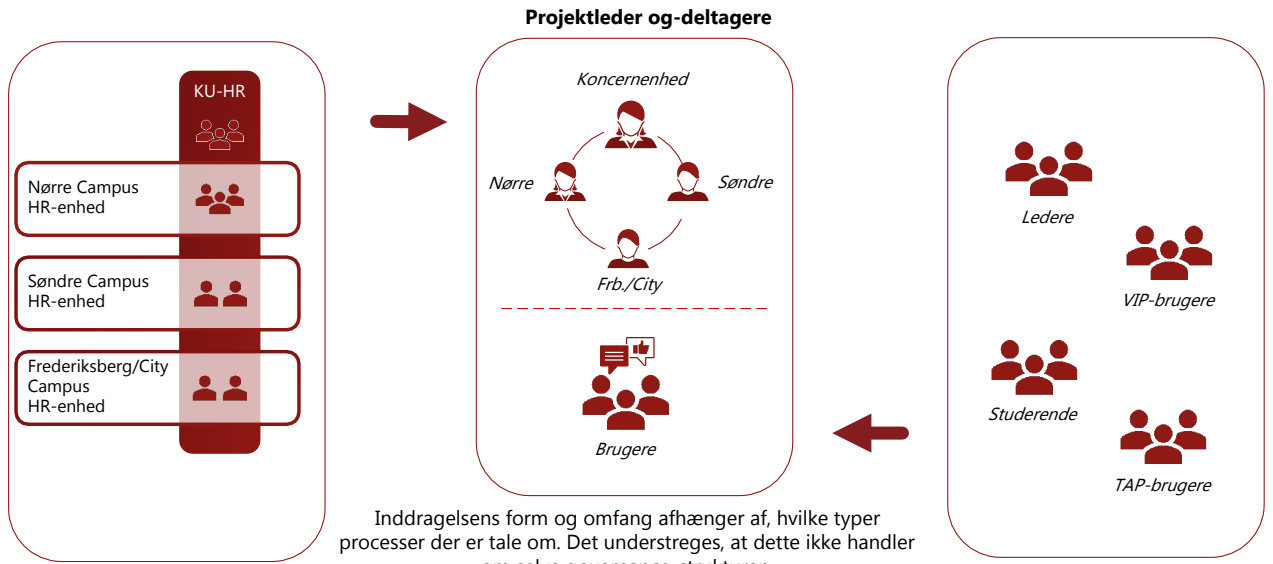
Partnermodel | En central del af den nære administration

Fysisk placering på institut/fakultet/rektorat

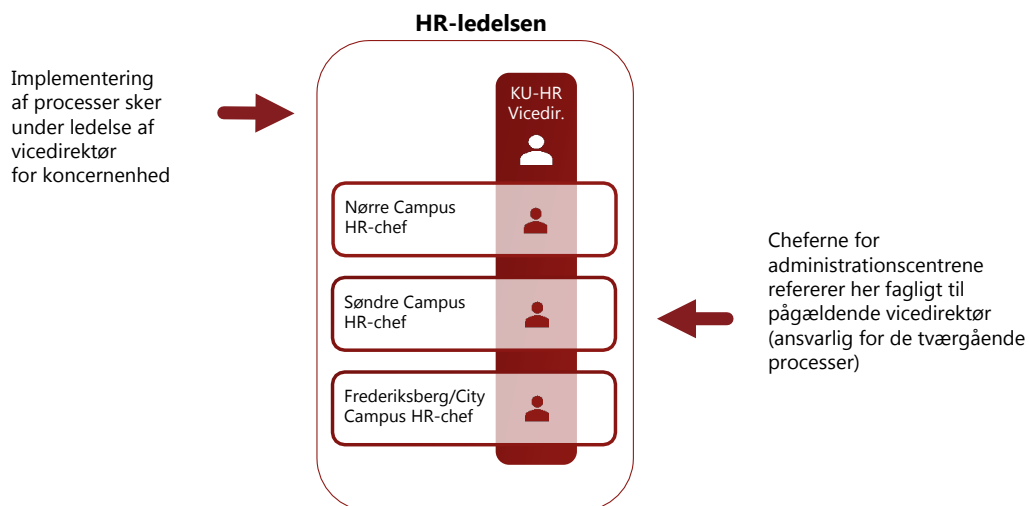


- Partneren er fysisk til stede på fakultet eller institut en andel af sin tid
- Partnerens daglige opgavevaretagelse prioriteres af den lokale leder
- En partner refererer fagligt og personalemæssigt til sin leder i universitetsadministrationen
- Partneren deltager i relevante møder på instituttet og fakultetet
- Partneren kan både rådgive, koordinere og udføre konkrete opgaver
- Lokal ledelse deltager i ansættelsessamtaler ifm. ansættelse af nye partnere og høres forud for MUS. Ved udfordringer kan den lokale leder og den administrative leder have dialog herom.

Udvikling af processer | Ledes af koncernenhed – men i sagens natur med inddragelse af andre administrative kompetencer, ledere og brugere



Implementering af processer | Sker i enstrenget struktur for at sikre ensartetheden på tværs af campusadministrationerne



Det bemærkes, at administrationscentrene i praksis har en nøglerolle ift. at sikre sammenhængen på tværs af de administrative områder.