



Tal om uddannelse 2023 – basistal

*Uddannelser & Studerende,
Uddannelsesstrategi og Analyse
27. oktober 2023*

**UDDANNELSER & STUDERENDE
UDDANNELSESSTRATEGI OG
ANALYSE**

Indhold

Sammenfatning.....	1
Hovedpointer 2023	2
1. Optag	4
2. Førsteårsfrafald på BA	8
3. Studieaktivitet (ECTS per fuldtidsstuderende)	10
4. Internationalisering.....	12
5. STÅ og prognose for STÅ	15
6. Studietidsoverskridelse.....	18
7. Beskæftigelse	22
8. Efter- og videreuddannelse.....	23

FRUE PLADS 4

1168 KØBENHAVN K

DIR 35 33 46 07

MOB 40 80 78 54

k.faust@adm.ku.dk

REF: KFL

Sammenfatning

Tal om uddannelse består i 2023 af dette bilag, som kortfattet samler en række basistal for KU's uddannelsesportefølje. Bilaget indeholder en række basistal som direkte eller indirekte har betydning for KU's uddannelsesindtægter: optag, førsteårsfrafald, studieaktivitet, internationalisering, STÅ, studietidsoverskridelse, beskæftigelse og efter- og videreuddannelse.

Data opgøres som udgangspunkt for en periode på fem år, dette er dog ikke muligt for alle tallene. Data er primært opgjort på KU-niveau og hvor relevant suppleret med data på fakultetsniveau eller på sektorniveau.

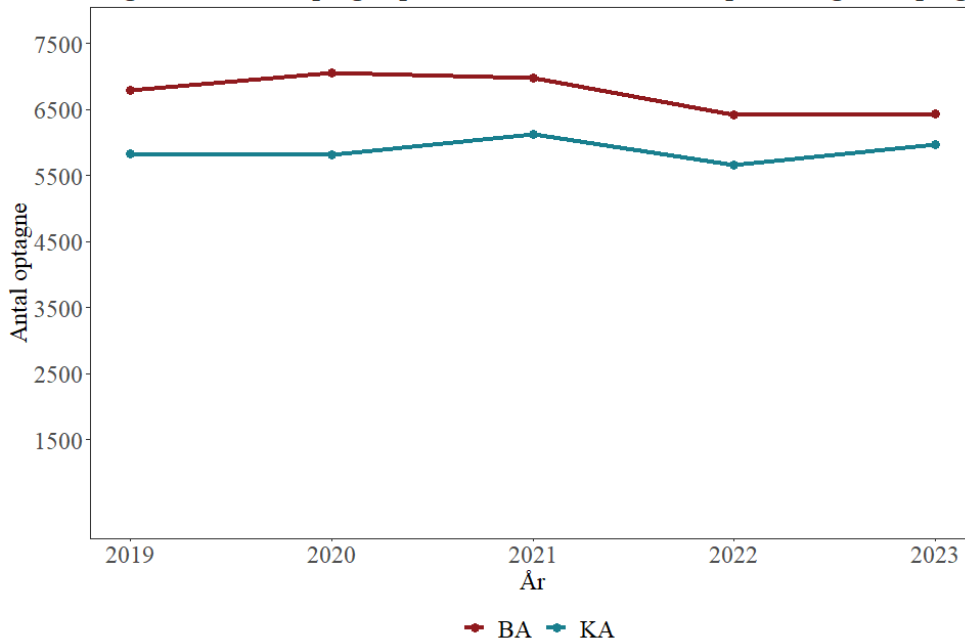
- Optaget på KU's bacheloruddannelser i 2023 ligger stabilt i forhold til optaget fra 2022. I 2022 var optaget faldet 8% sammenlignet med året før, delvist grundet ekstraordinært højt optag i 2020 og til dels i 2021 som følge af coronaepidemien, hvor flere unge søgte mod uddannelse.
- Udmøntningen af regeringens aftale om Flere og bedre uddannelsesmuligheder i Danmark (regionaliseringen) betyder, at KU skal reducere optaget med 6% frem mod 2030 i forhold til optaget i 2019. Dette gælder bachelor- og kandidatoptaget samlet. Selvom optagstallet for 2023 er næsten uændret fra optagstallet i 2022, betyder en lille stigning i KA-optaget, at KU pt. ligger over det maksimale optagsloft på 11.967 for BA og KA i 2030. På BA ligger KU dog langt under grænsen for max kapaciteten af optagne jf. regionaliseringsaftalen. Kapacitetsgrænsen for BA-optag i 2023 var 6668.
- Isoleret set betyder det reducerede optag, at KU i 2031 vil modtage 72-75 mio. kr. mindre i STÅ-indtægt, end hvis optaget var uforandret frem til 2030.
- Førsteårsfrafaldet blandt KU's bachelorstuderende ligger forholdsvis stabilt omkring 14 %. Der er stor forskel på fakulteterne, hvor særligt SCIENCE, HUM og TEO har højere førsteårsfrafald på bacheloruddannelserne end SUND, JUR og SAMF. KU's førsteårsfrafald ligger lavt sammenholdt med de øvrige universiteter.
- Studieaktiviteten er steget i 2023 sammenlignet med 2022, hvor der var et mindre fald i studieaktiviteten. Faldet i 2022 var dog formentlig mere et udtryk for, at aktiviteten især i 2021 på grund af coronanedlukningerne var usædvanlig høj. Tallene for 2022 og 2023 er dermed et udtryk for en mere normal hverdag på KU.
- Antallet af full degree, dvs. udenlandske studerende på hele uddannelser, er steget en smule siden 2022 men ligger dog fortsat lavt. Til gengæld viser udvekslingsstallene, at andelen af indrejsende udvekslingsstuderende ligger markant over niveauet fra 2022, hvorimod andelen af udrejsende studerende ligger nogenlunde stabilt i forhold til tallene fra 2022. Internationaliseringen nærmer sig dermed et normalt niveau efter covid-19.

- Størstedelen af KU's uddannelsesindtægter afhænger af STÅ¹-optjeningen. Både i 2022 og 2023 faldt STÅ-optjeningen, dog mest markant i 2022. Faldet skal ses i lyset af den høje STÅ-optjening i 2021, som var et resultat af stigende optag og øget studieaktivitet som følge af covid-19-nedlukninger. Trods nedgangen i STÅ-optjening er STÅ-indtægterne steget i 2023. Dette skyldes primært, at taksterne i 2023 steg (3,5 - 4% afhængigt af takstgruppe) sammenlignet med året før. Som følge af regionaliseringen forventes STÅ-indtægterne dog at falde fra ca. 1,36 milliarder i 2024 til ca. 1,34 milliarder i 2028 (jf. STÅ-prognosen).
- Takst 1-forhøjelsen blev midlertidigt videreført for 2023 og 2024 og er i år blevet gjort permanent fra 2025. KU modtager pt. ca. 56 mio. kr. årligt ekstra i tilskud fra takst 1-forhøjelsen.
- Overskridelsen af den normerede studietid er reduceret fra 5,1 mdr. i 2018 til 4,1 mdr. i 2022. Studietidsoverskridelsen har dermed været støt faldende efter en periode (2018-2020) med let stigende tendens. Grundet covid-19 udbetales der fuldt tilskud i 2022 og 2023 uanset studietidsoverskridelsen.
- Beskæftigelsesgraden hos KU's dimittender ændrer sig kun lidt over årene, men er i 2022 dykket ned på 87,6%. Dette følger et fald i beskæftigelsesgraden i 2021 efter at have ligget stabilt over 90% i nogle år. KU ligger nu midt i feltet af de danske universiteter på dette område. På grund af covid-19 er nogle årgange fritaget for beregning af beskæftigelsestilskudsreduktion. Undtagelsen betyder, at KU modtager fuldt beskæftigelsestilskud på 70 mio. kr. årligt i 2023 og 2024 (dvs. for dimittendårgang 2018 og 2019).
- Aktiviteten på enkeltfag falder støt. Aktiviteten på masteruddannelser er faldet en smule i 2022, mens aktiviteten på akademi- og diplomuddannelser viser en lille stigning. Der er også sket et fald i aktiviteten på kurser udbudt som indtægtsdækket virksomhed, mens ekstern virksomhed har oplevet en markant stigning.

¹ Hvert år tælles alle beståede eksamener sammen og omregnes til studenterårsværk (STÅ). Et studenterårsværk er lig med bestået eksamensaktivitet svarende til et års normeret studietid svarende til 60 ECTS-point.

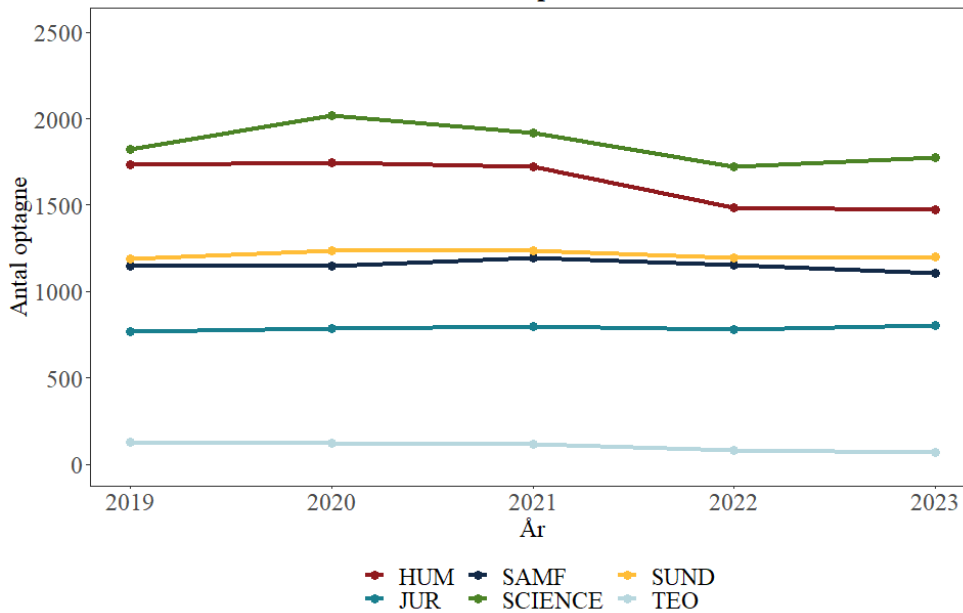
1. Optag

Figur 1.1: Antal optagne på KU fra 2019-23. fordelt på BA- og KA-optag



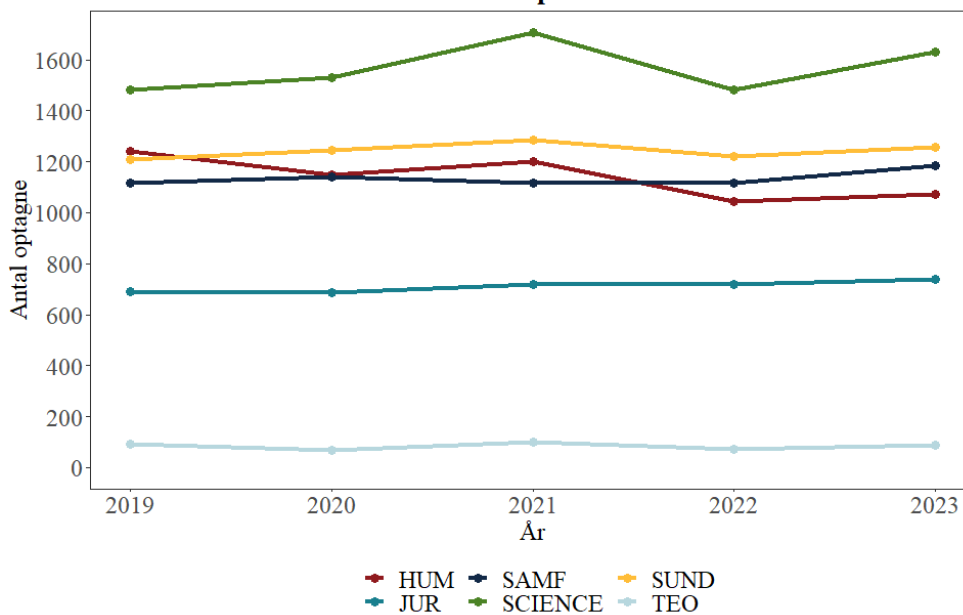
- Især BA-optaget var højere end forventet i 2020 og 2021. I 2020 delvist hjulpet af regeringens etårige aftale om øget optag pga. covid-19, men også en generel tendens til, at flere søgte mod uddannelse i en tid med global nedlukning. Optaget faldt i 2022, dels som følge af ledighedsbestemt dimensionering, dels som de første konsekvenser af regionalisering.
- Optaget i 2023 ligger stabilt med optaget fra 2022, men der må dog imødeses et faldende optag i årene fremover, da KU's implementering af regionalisering primært sker med reduktion af optag som middel.
- KU skal reducere optaget i København med 6% i forhold til optaget 2019.

Figur 1.2: Antal optagne på en BA-uddannelse på KU fra 2019-23, fordelt på fakultet



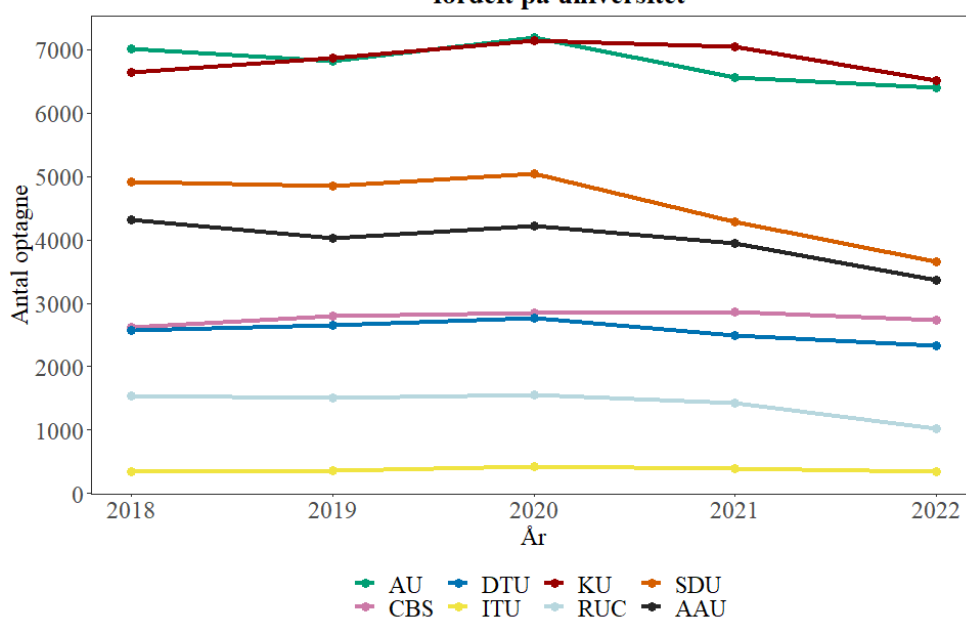
- Faldet i BA-optag i 2022, som det fremgik på KU-niveau i figur 1.1., skete med baggrund i fald på SCIENCE og HUM, som begge har en høj grad af ledighedsbestemt dimensionering. I 2023 har SCIENCE dog oplevet en lille stigning i optag, mens resten af fakulteternes optag ligger stabilt.
- Regionalisering vil slå igennem først på BA-området, hvor de første reduktioner så småt er sket med optaget i september 2023.

Figur 1.3: Antal optagne på en KA-uddannelse på KU fra 2019-23, fordelt på fakultet



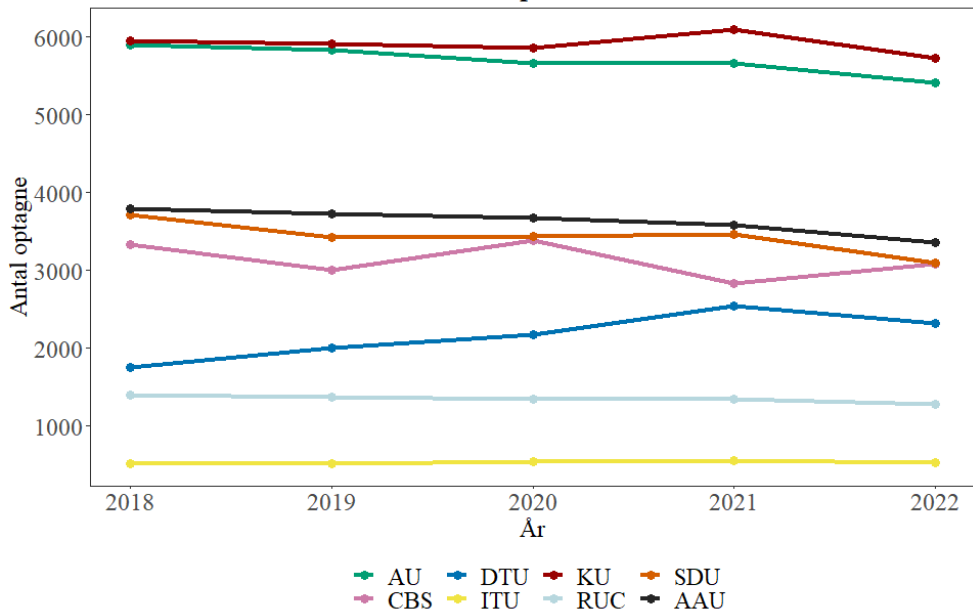
- SCIENCE og HUM oplevede i 2022 et stort fald i KA-optaget. I 2023 oplever alle fakulteter dog en stigning i KA-optaget, hvilket er et resultat af et meget højt BA-optag i 2020 samt en stigning i internationalt optag.
- Regionalisering vil også påvirke KA-optaget negativt, både som en direkte reduktion og som en konsekvens af faldende BA-optag.

Figur 1.4: Antal optagne på en BA-uddannelse i Danmark fra 2018-2022, fordelt på universitet



- BA-optaget på tværs af sektoren er senest opgjort i 2022. I lighed med tallene for 2021 har de fleste universiteter oplevet et fald i BA-optaget.
- KU's andel af BA-optaget på tværs af sektoren steg til godt 25% i 2022.
- Tal for 2023 er klar i marts 2024.
- Det må forventes, at regionalisering på landsplan vil medføre et lavere BA-optag i årene fremover.

Figur 1.5: Antal optagne på en KA-uddannelse i Danmark fra 2018-22, fordelt på universitet

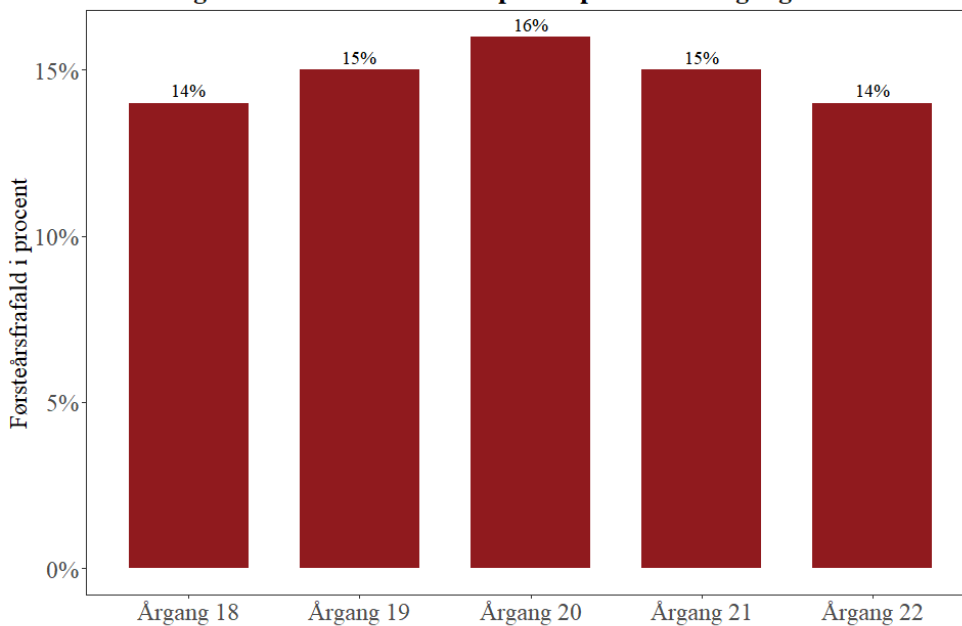


Note: Bemærk, at akserne ikke starter ved 0.

- Alle universiteter, med undtagelse af CBS, har i 2022 oplevet et fald i KA-optaget. Vi ved allerede nu, at KU's optag af KA i 2023 er steget en lille smule, og det er forventningen, at billedet er det samme i sektoren.
- KU's andel af KA-optaget på tværs af sektoren ligger stabilt på godt 23% i 2022.
- Tal for 2023 er klar i marts 2024.
- Det må forventes, at regionalisering på landsplan vil medføre et lavere KA-optag i årene fremover.

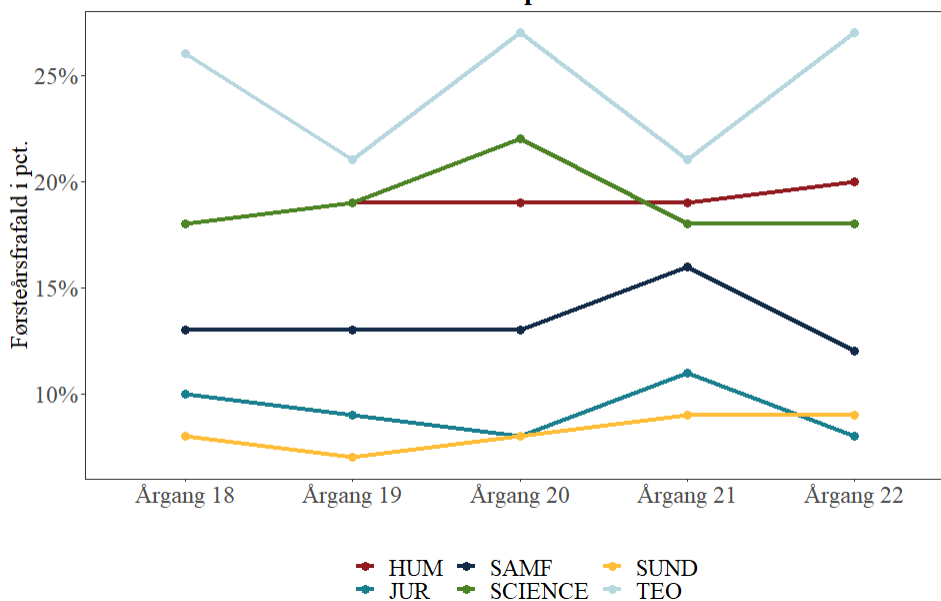
2. Førsteårsfrafald på BA

Figur 2.1: Førsteårsfrafald på BA på KU for årgang 2018-22



- Førsteårsfrafaldet for BA-studerende ligger nogenlunde stabilt både i forhold til sidste år og til de fire foregående år.
- KU har i løbet af de sidste par år implementeret en ny model for kvote 2-optag og forventer, at den vil skabe et bedre match mellem de optagne og uddannelsen, og at det på sigt kan reducere frafaldet på nogle uddannelser.

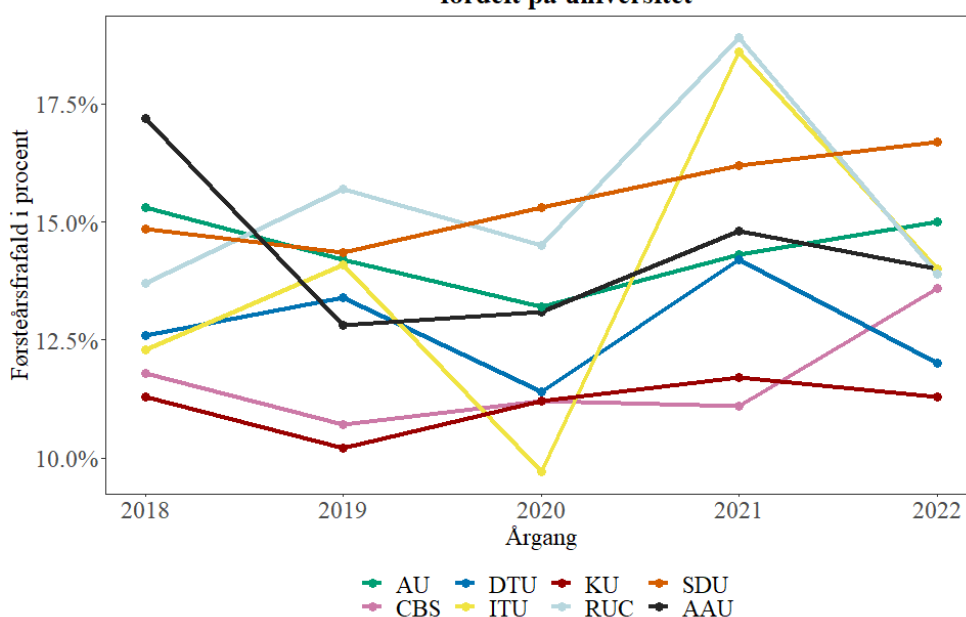
Figur 2.2: Førsteårsfrafald på BA på KU fra årgang 2018-22, fordelt på fakultet



Note: Bemærk, at akserne ikke starter ved 0.

- Der er fortsat betydelige forskelle i førsteårsfrafald på tværs af fakulteterne, som alle har stort fokus på frafaldet.
- TEO og HUM har i år haft stigende førsteårsfrafald, mens SAMF og JUR oplever et fald. Det skal dog bemærkes, at TEO har et relativt lavt optag sammenlignet med de andre fakulteter. Derfor vil selv små frafaldsændringer påvirke procenten og kurven meget.
- Sidste år faldt frafaldet på SCIENCE efter et par år med stigninger. Frafaldet ligger i år på niveau med sidste års tal, hvilket også gør sig gældende på SUND.

Figur 2.3: Førsteårsfrafald på BA fra 2018-22, fordelt på universitet



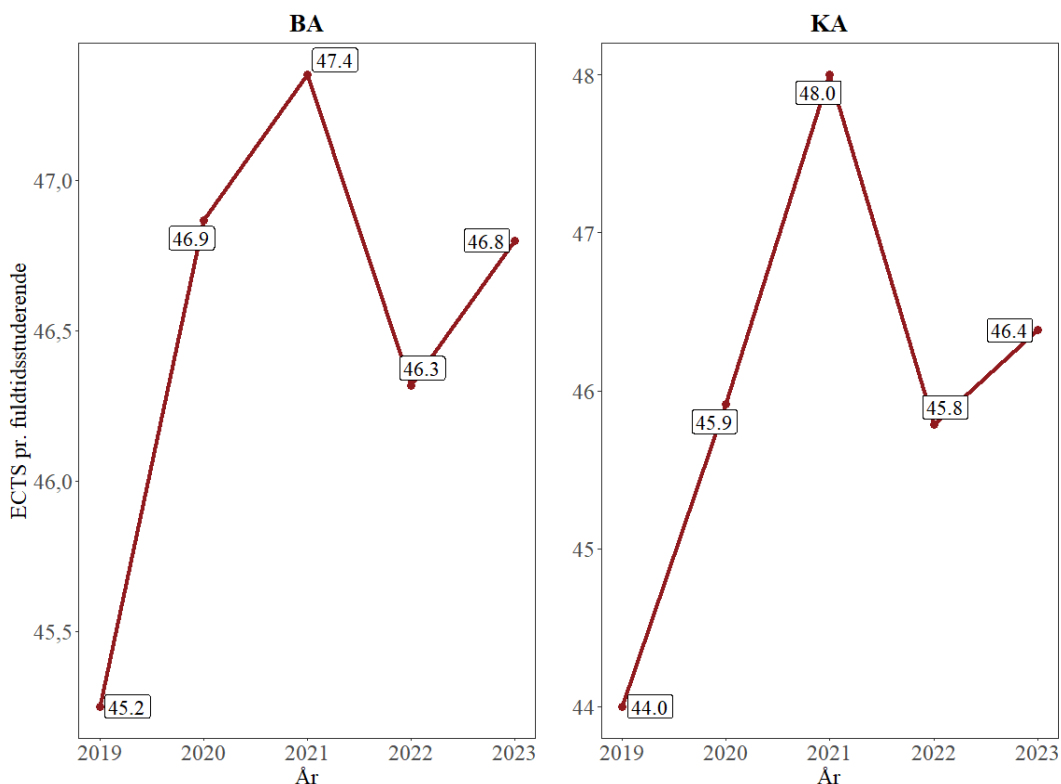
Note: Bemærk, at akserne ikke starter ved 0.

- KU's førsteårsfrafald på BA er generelt lavt sammenlignet med de øvrige universiteter.
- Regionaliseringsaftalens reduktion i studiepladser kan medføre et lidt lavere frafald, da konkurrencen om pladser sandsynligvis vil blive skærpet.
- Sammenligningen mellem universiteter er baseret på data fra Danske Universiteter, hvor opgørelsesmetoden er en anden end KU's egen. Tallene er derfor ikke direkte sammenlignelige.
- Tal for 2023 offentliggøres i marts 2024.

3. Studieaktivitet (ECTS per fuldtidsstuderende)

ECTS per fuldtidsstuderende viser, hvor studieaktive de studerende er i den periode, de er indskrevet på KU. Desuden har de studerendes ECTS-optjening omregnet til STÅ betydning for universiteternes uddannelsesmidler jf. ministeriets bevillingssystem.

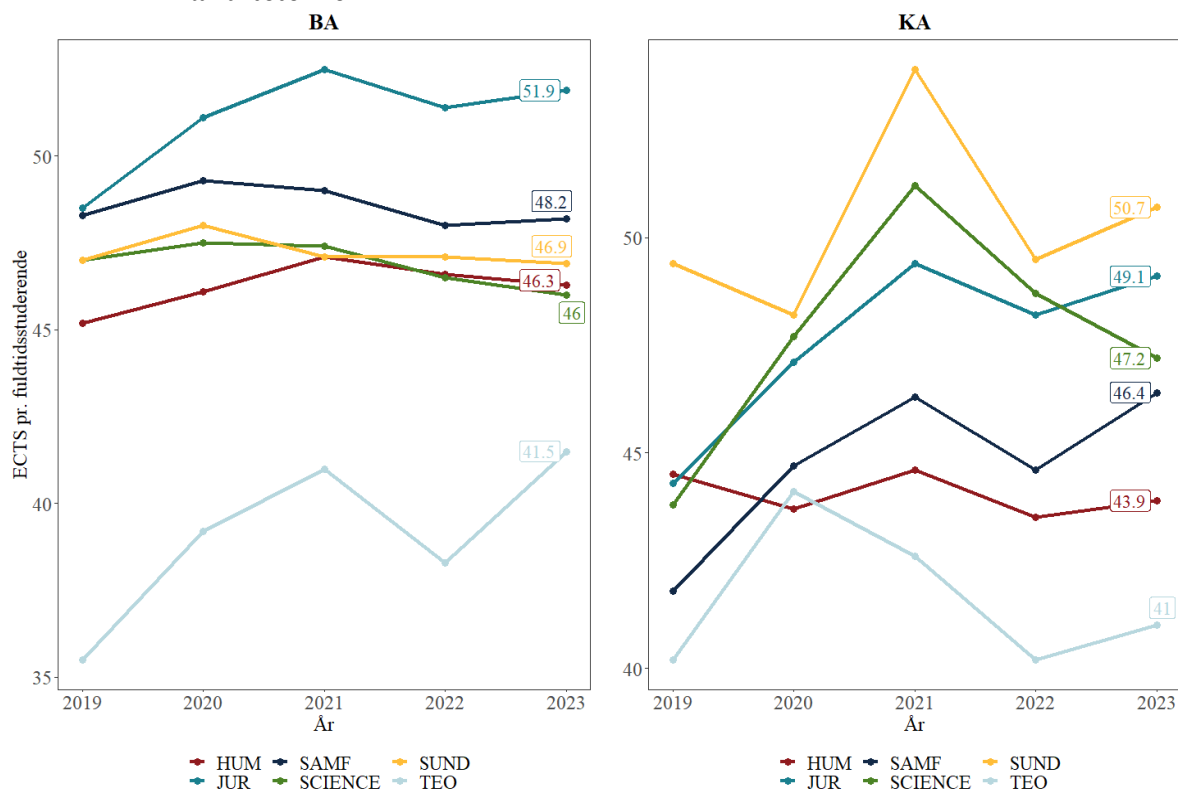
Figur 3.1 ECTS-optjening per fuldtidsstuderende på KU, opdelt på BA og KA



Note: Bemærk, at akserne ikke starter ved 0 og at de to grafers y-akser ikke dækker over samme spektrum. Grundet en justering i opgørelsesmetoden for ECTS-optjening per fuldtidsstuderende kan tallene variere ift. tidligere års rapporter.

- Efter flere års stigning i aktiviteten skete der sidste år et fald i ECTS-optjeningen på både BA- og KA-niveau. I 2023 oplever både BA og KA en lille stigning i aktiviteten.
- Coronaperioden viste blandt andet, at de studerende var mere studieaktive, hvilket formentlig var en medvirkende årsag til stigningen i 2020 og 2021. Tallene for 2022 og 2023 er dermed et udtryk for en mere normal hverdag på KU.

Figur 3.2 ECTS-optjening per fuldtidsstuderende på fakulteterne



Note: Bemærk, at akser ikke starter ved 0 og at de to grafers y-akser ikke dækker over samme spektrum.

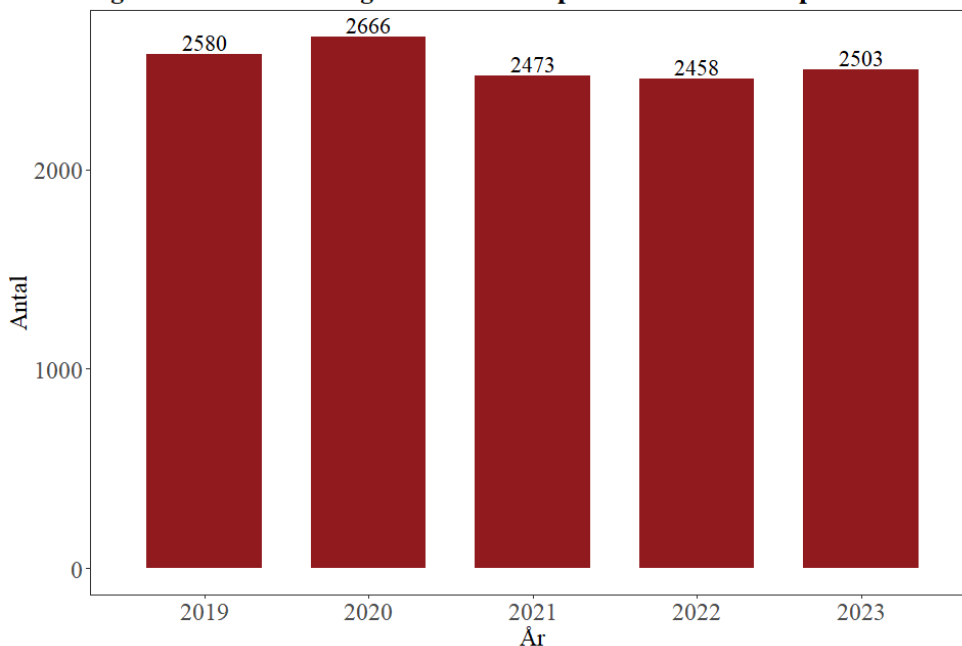
- På BA har HUM, SUND og SCIENCE i år oplevet et lille fald i aktiviteten, hvorimod der er sket en stigning på TEO, SAMF og JUR. På KA har alle fakulteter, med undtagelse af SCIENCE, oplevet en stigning i aktiviteten.
- TEO har generelt en lavere studieaktivitet, men udgør dog kun en lille andel af KU's samlede bestand, og derfor påvirker det ikke det samlede gennemsnit ret meget.
- Det er ikke muligt at sammenligne ECTS per fuldtidsstuderende på KU med de øvrige universiteter, da opgørelsesmetoderne varierer stærkt på tværs af universiteterne.

4. Internationalisering

Afsnittet om internationalisering giver viden om både omfanget af full degree-studerende på KU og om omfanget af ind- og udrejsende udvekslingsstuderende.

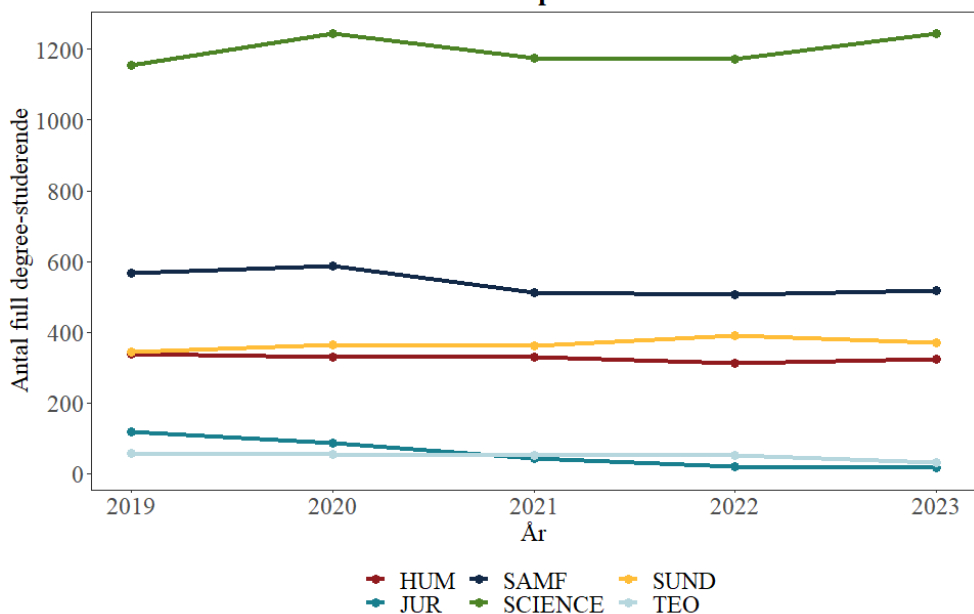
Full degree-studerende på KU

Figur 4.1: Antal full degree-studerende på KA-uddannelser på KU 2019-23



- På KU udbydes der kun engelsksprogede uddannelser på kandidatniveau.
- Den samlede bestand af full degree-studerende på kandidatuddannelser har ændret sig minimalt i forhold til 2022, men er dog den højeste siden 2020.
- Fra optag 2019 og frem var de videregående uddannelsesinstitutioner blevet pålagt at reducere optaget af internationale studerende på hele uddannelser. Reduktionskravet skyldtes de stigende SU-udgifter til EU-borgere. I den nye uddannelsesreform er der dog lagt op til at øge optaget af internationale studerende, særligt med henblik på erhvervskandidatuddannelserne.
- Opgørelsen dækker over studerende, der er optaget på baggrund af en udenlandsk adgangsgivende eksamen, dvs. at det både kan være udenlandske og danske statsborgere.

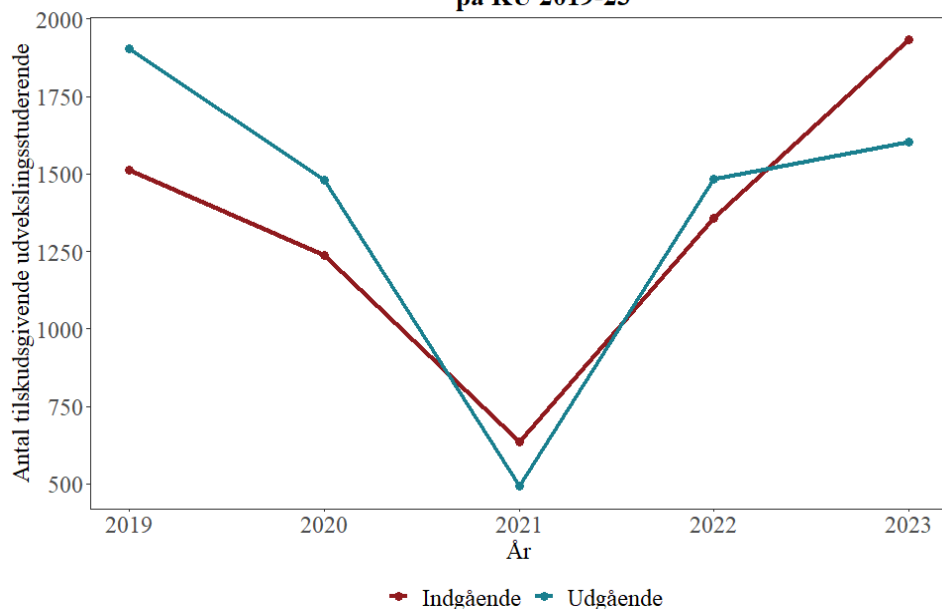
Figur 4.2: Antal full degree-studerende på KA-uddannelser på KU 2019-23, fordelt på fakultet



- Godt halvdelen af KU's full degree-studerende er indskrevet på SCIENCE, hvilket afspejler, at det er her, KU udbyder flest engelsksprogede kandidatuddannelser.
- JUR's engelsksprogede udbud er under afvikling.
- Regionaliseringen vil reducere optaget af studerende på KU. Udenlandske selvbetalere, Erasmus Mundus-studerende og Nordic-master-studerende er dog undtaget fra regionaliseringskrav.

Udveksling

Figur 4.3: Antal ind- og udgående tilskudsudløsende udvekslingsstuderende på KU 2019-23



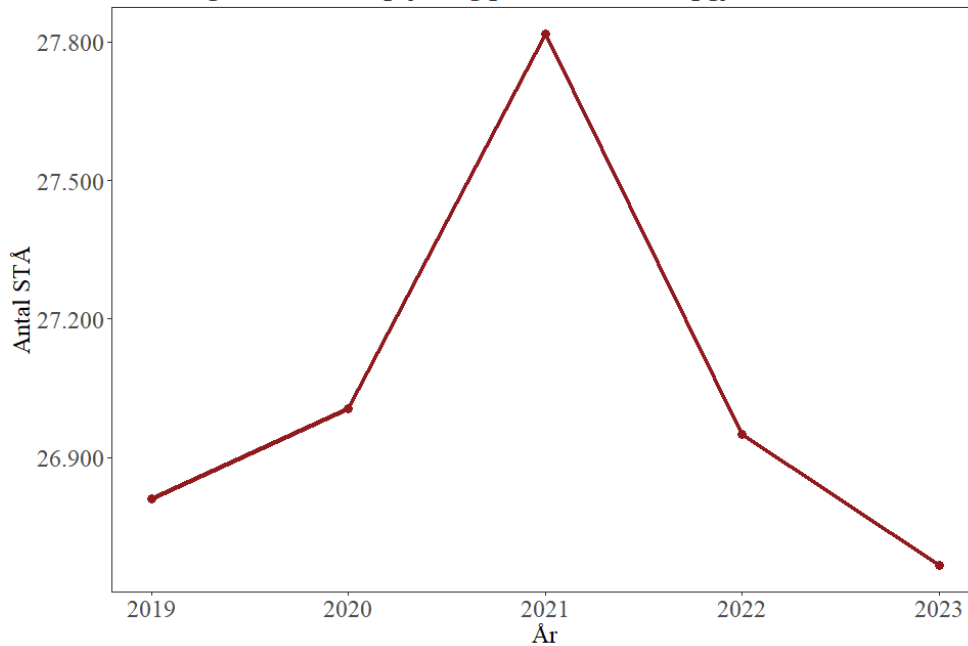
Note: Bemærk at akserne ikke starter ved 0.

- Coronaepidemiens effekt på KU kan tydeligst ses på udviklingen i ind- og udgående udvekslingsstuderende, hvor bunden blev nået i 2021. I 2023 nærmer tallene sig det normale niveau.
- Størstedelen af studieopholdene finder sted via KU's udvekslingsaftaler, men udrejsetalene indeholder også selvarrangerede studieophold.
- KU har i en årrække med succes begrænset antallet af indrejsende udvekslingsstuderende for at skabe balance i den ind- og udgående mobilitet på udvekslingsaftalerne. Imidlertid er der i 2023 på ny ubalance, som primært skyldes coronapandemien, der har gjort det sværere at rejse ud i verden. Omvendt har Danmarks tidlige fulde genoplukning betydet, at relativt flere er rejst hertil. Dette afspejles også i tallene for i år, hvor KU igen oplever en stigning i indgående udvekslingsstuderende.

5. STÅ og prognose for STÅ

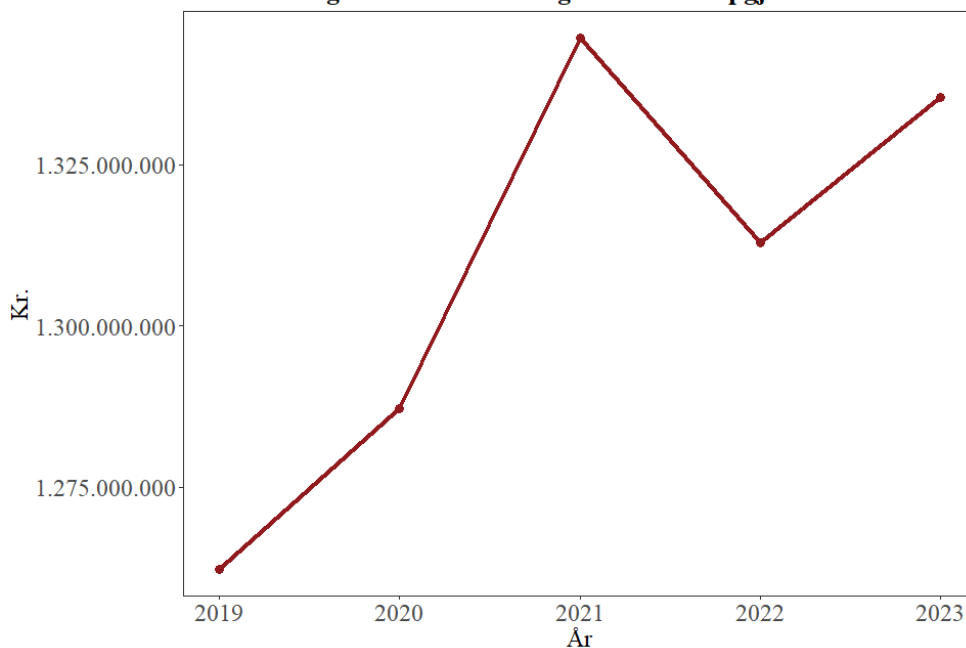
Størstedelen af KU's uddannelsesindtægter kommer fra tilskud baseret på STÅ-optjeningen (studerårsværk)², og den har derfor stor bevågenhed. Indtægtsdelen af STÅ-optjeningen sker på basis af en taxameterordning, hvor hver bestået eksamen udløser et tilskud.

Figur 5.1: STÅ-optjening på KU 2019-23 opgjort i antal STÅ

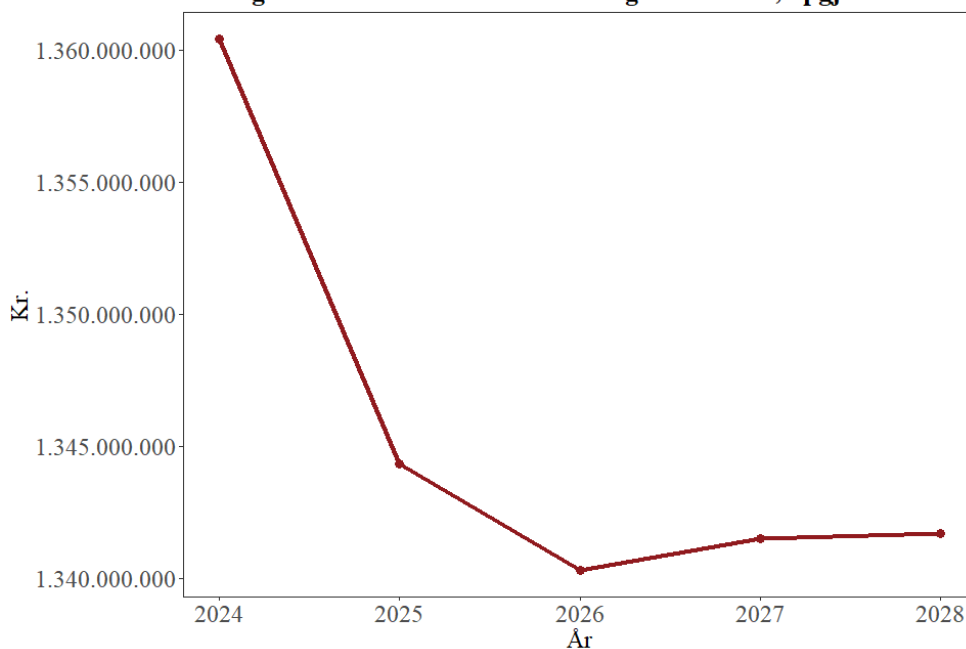


- STÅ-optjeningen i 2021 var usædvanlig høj, hvilket både var en konsekvens af stigende optag samt coronanedlukningerne, som øgede de studerendes studieaktivitet.
- I takt med normaliseringen af verden efter pandemien vender STÅ-optjeningen tilbage til et mere normalt leje.
- STÅ-optjeningen forventes at falde som følge af regionaliseringens reduktionskrav.

² Hvert år tælles alle beståede eksamener sammen og omregnes til studenterårsværk (STÅ). Et studenterårsværk er lig med bestået eksamensaktivitet svarende til et års normeret studietid svarende til 60 ECTS-point.

Figur 5.2: STÅ-indtægter 2019-23 opgjort i kr.

- Trods et fald i optjeningen af STÅ, er STÅ-indtægterne i 2023 steget. Dette skyldes primært, at taksterne i 2023 steg (3,5-4% afhængigt af takstgruppe) sammenlignet med året før. STÅ-indtægterne forventes dog at falde betragteligt i de efterfølgende år som følge af regionaliseringen.

Figur 5.3: Forventede STÅ-indtægter 2024-27, opgjort i kr.

- Estimatet rammer normalt præcist i det første år (+/- 2%), men usikkerheden stiger i årene derefter.

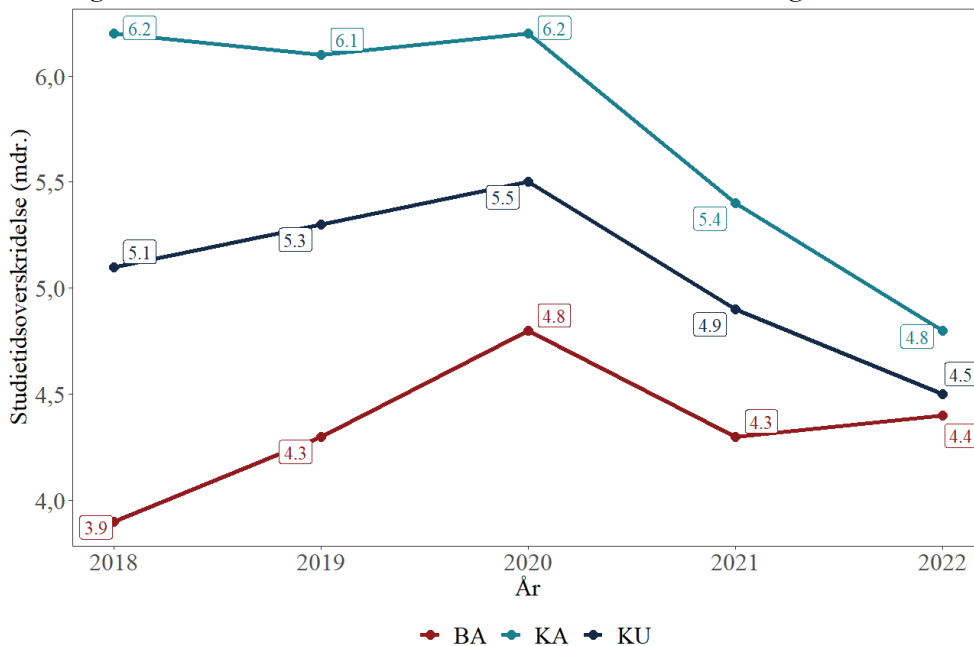
- Regionaliseringen medfører reduktion i optag og dermed også nedgang i STÅ-optjening og -indtægter i årene frem mod 2030, hvor regionaliseringen skal være fuldt gennemført.
- Taxametersystemet består af tre forskellige takster. For at forbedre finansieringen af uddannelser med den lave takst 1 indførtes en midlertidig takst 1-forhøjelse i 2010, som hvert år siden hen har lagt cirka 5.000 kr. til takst 1. Forhøjelsen på ca. 56 mio. kr. årligt blev midlertidigt videreført for 2023 og 2024 og er i år gjort permanent fra 2025.

6. Studietidsoverskridelse

Studietidsoverskridelsen viser, hvor meget de studerende er forsinket i forhold til normeret tid, når de dimitterer. Data for 2022 viser således, hvor meget de studerende, der dimitterede i 2021, overskred den normerede studietid. Studietidsoverskridelse indgår som et element i ministeriets bevillingsmodel for uddannelsesmidler til universiteterne.

Studietidsoverskridelsen er med til at give en bagudrettet indikation af, hvor studieaktive de studerende er i løbet af deres uddannelse.

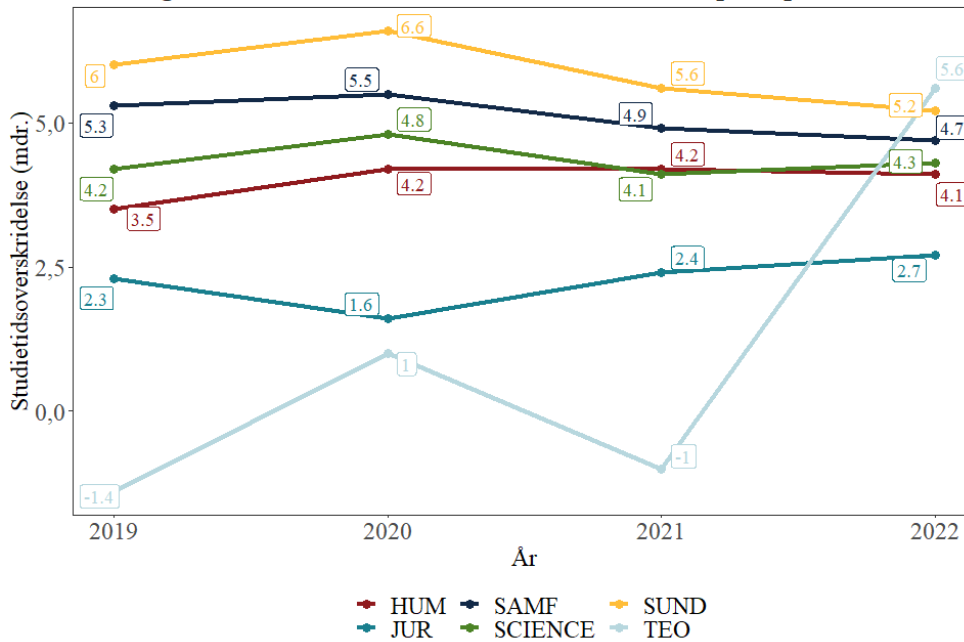
Figur 6.1: KU's samlede studietidsoverskridelse samt for BA og KA for 2018-22



Note: BA er eksklusive professionsbachelorer. Bemærk at akse ikke starter ved 0.

- KU's samlede studietidsoverskridelse er faldet fra 4,9 mdr. i 2022 til 4,5 mdr. i 2023, hvilket svarer til et fald på knap 8%.
- Det er KU's samlede studietidsoverskridelse, der indgår i ministeriets bevillingsmodel for uddannelse, men grundet covid-19 udbetales der fuldt tilskud i 2022 og 2023 uanset studietidsoverskridelsen.
- Der er sket en lille stigning i studietidsoverskridelsen på BA siden sidste år, hvor faldet ellers brød en fire år lang stigning.

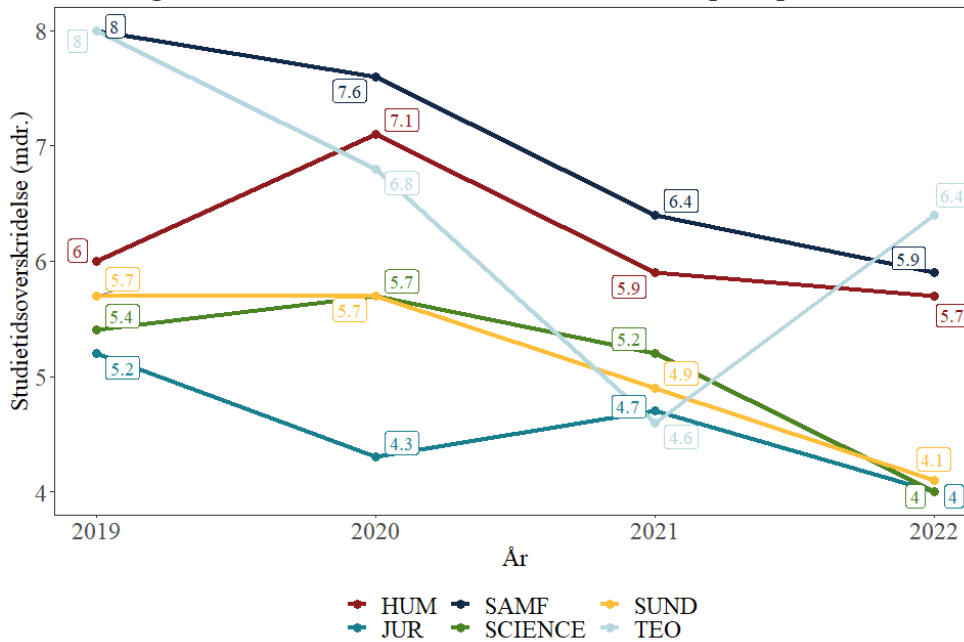
Figur 6.2: Studietidsoverskridelse BA 2019-22, opdelt på fakultet



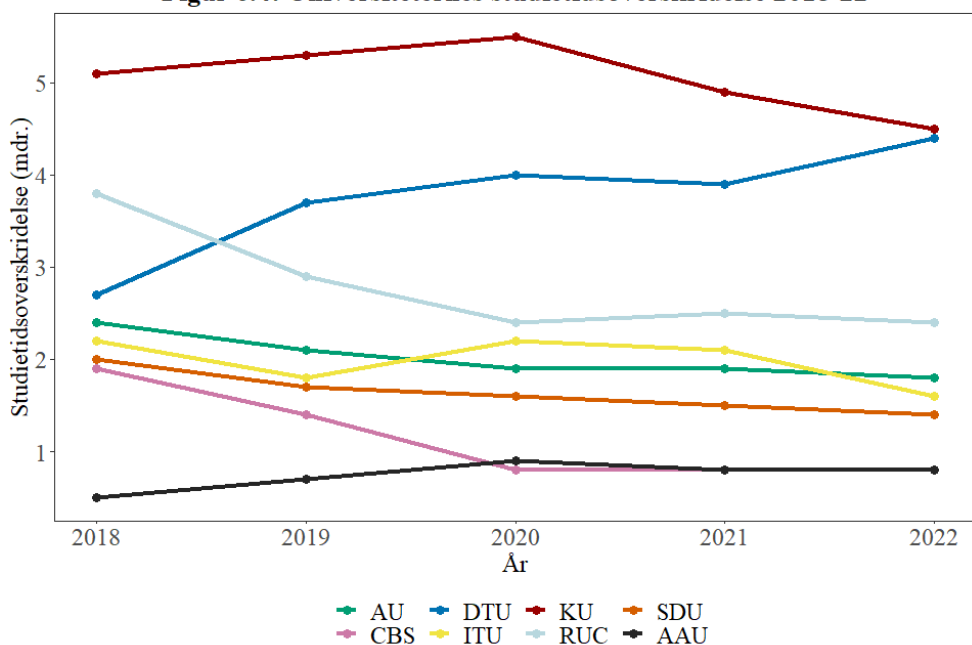
Note: Opgørelsen af studietidsoverskridelsen inkluderer merit fra tidligere uddannelser, hvilket er blandt årsagerne til, at TEO's studietidsoverskridelse i nogle år er negativ.

- SUND, SAMF og HUM har alle oplevet et lille fald i studietidsoverskridelsen blandt BA-dimittenderne, mens SCIENCE og JUR har oplevet en lille stigning.
- TEO har oplevet en markant stigning. Det skal dog bemærkes, at TEO har et relativt lavt antal dimittender, hvorfor selv små ændringer vil påvirke kurven meget.

Figur 6.3: Studietidsoverskridelse KA 2019-22, opdelt på fakultet



- Der er igen i år sket et fald i studietidsoverskridelsen blandt kandidater på HUM, SAMF, SUND og SCIENCE, og også JUR oplever i år et fald. TEO har i år oplevet en markant stigning. Det skal dog bemærkes, at TEO har et relativt lavt antal dimittender, hvorfor selv små ændringer vil påvirke kurven meget.
- På sigt ventes overskridelsen blandt kandidatstuderende at falde yderligere som følge af reduktion af specialeperioden, som blev indført på KU i 2020.

Figur 6.4: Universiteternes studietidsoverskridelse 2018-22

- De fleste universiteter har reduceret deres studietidsoverskridelser kraftigt de seneste år, som følge af en række politiske styringsredskaber (studiefremdriftsreformen, studietidsmodel og nu studietidstilskud).
- KU's studietidsoverskridelse er også reduceret betragteligt set over en længere periode, men ikke i samme grad som de øvrige universiteter.
- KU har fortsat den højeste overskridelse i sektoren. DTU's studietidsoverskridelse er dog steget og ligger nu på niveau med KU's.

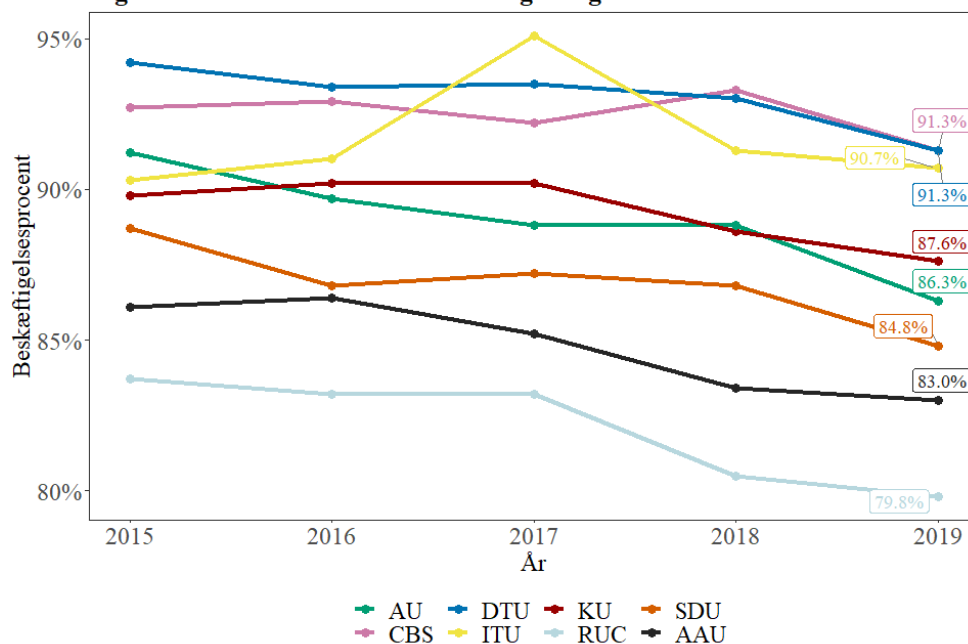
Tabel 6.1: Undtagelser i studietidstilskud pga. covid-19

Dimittendår	Opgørelsesår	Tilskudsår	
2019	2019	2021	Normal
2020	2020	2022	Alle fuldt studietidstilskud
2021	2021	2023	Alle fuldt studietidstilskud
2022	2022	2024	Under genindfasning
2023	2023	2025	Under genindfasning
2024	2024	2026	Under genindfasning
2025	2025	2027	Normal

7. Beskæftigelse

Beskæftigelse er et centralt måltal i KU's uddannelsesøkonomi og indgår som et selvstændigt element i ministeriets bevillingsmodel for uddannelsesmidler. Beskæftigelsesgraden giver en indikation af, hvordan overgangen fra uddannelse til arbejdsmarkedet er for KU's dimittender.

Figur 7.1: Universiteternes beskæftigelsesgrad for dimittender fra 2015-19



Note: Bemærk, at akserne ikke starter ved 0.

- Beskæftigelsesdata er retrospektivt, så de nyeste data omhandler dimittender fra 2019.
- Alle universiteter oplever en faldende beskæftigelsesgrad.
- På grund af covid-19 er nogle årgange fritaget for beregning af beskæftigelsestilskudsreduktion. Undtagelsen betyder, at KU modtager fuldt beskæftigelsestilskud på 70 mio. kr. årligt i 2023 og 2024 (dvs. for dimittendårgang 2018 og 2019).

Tabel 7.1: Undtagelser i beskæftigelsestilskud pga. covid-19

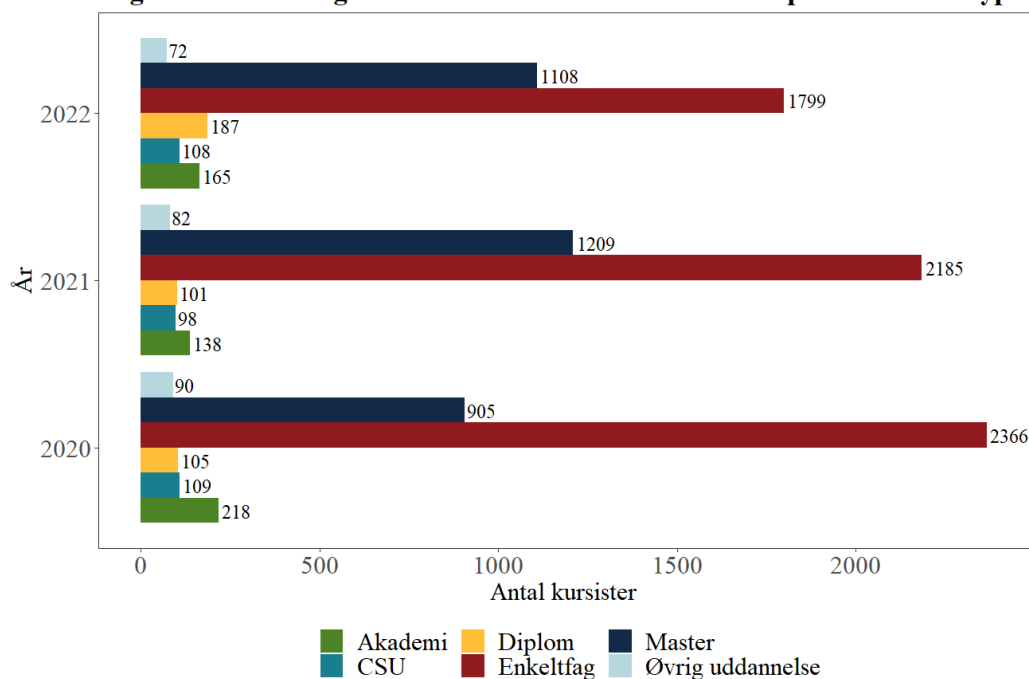
Dimittendår	Opgørelsesår	Tilskudsår	Status
2017	2017-2019	2022	Normal
2018	2018-2020	2023	Alle fuldt beskæftigelsestilskud
2019	2019-2021	2024	Alle fuldt beskæftigelsestilskud
2020	2020-2022	2025	Normal
2021	2021-2023	2026	Normal
2022	2022-2024	2027	Normal

8. Efter- og videreuddannelse

KU's efter- og videreuddannelsesudbud (EVU) er fordelt på:

- Formelle, akkrediterede EVU-kurser og -uddannelser på deltid, det vil sige enkeltfag og masteruddannelser samt i mindre omfang diplom- og akademiuddannelser (ECTS-bårne og kompetencegivende).
- Uformelle forløb under indtægtsdækket og ekstern virksomhed (IV- og EV-kurser): Skræddersyede forløb, der er udviklet i samarbejde med en virksomhed, eller korte, åbne kurser (typisk ikke ECTS-bårne eller kompetencegivende).

Figur 8.1: Udvikling fra 2020-22 i antal kursister fordelt på uddannelsestype

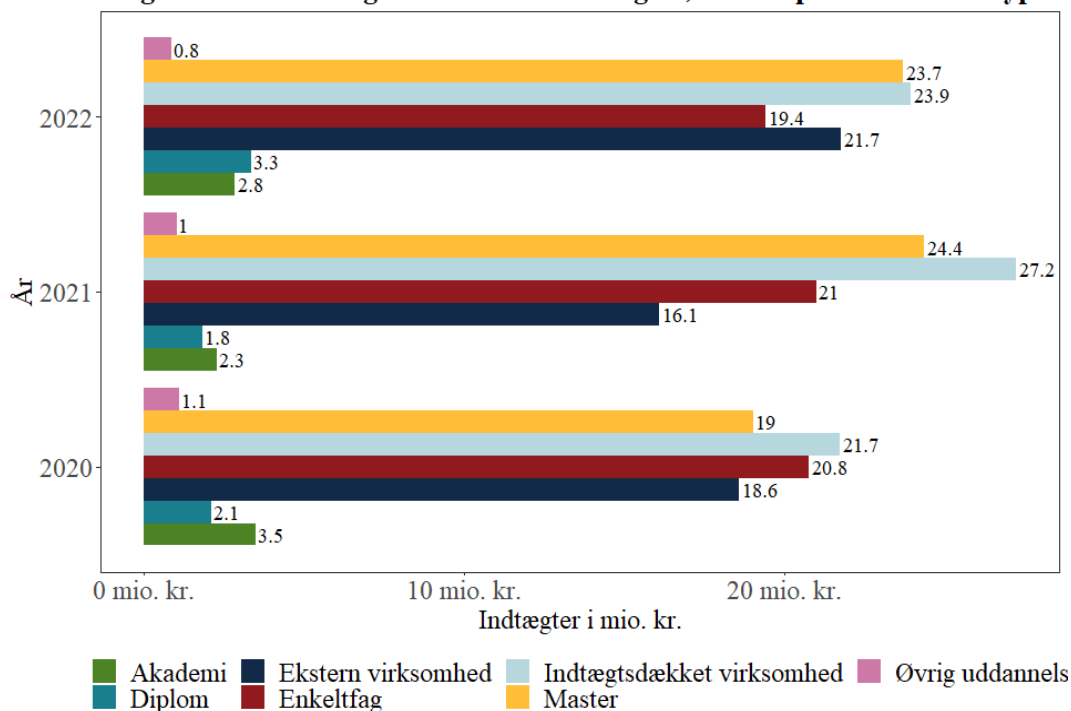


Note: I figuren indgår kun kursister på KU's deltidsuddannelser og Copenhagen Summer University (CSU) men ikke øvrige EVU-kurser inden for indtægtsdækket virksomhed, f.eks. skræddersyede forløb

- En kursist kan godt følge flere kurser på KU, og kursister er derfor ikke det samme som antal personer.
- Udviklingen i antal kursister i perioden 2020-22 er faldet med ca. 9%. En fortsættelse af en tendens, der har været i flere år.

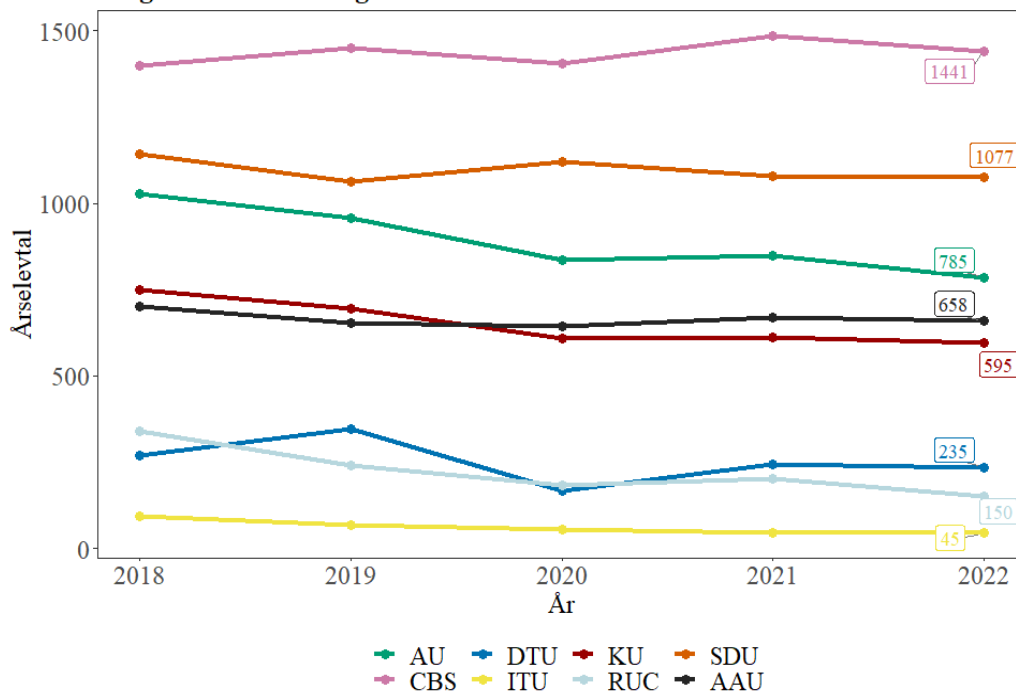
- Kursister på enkeltfag fylder stadig mest (ca. 52% i 2022), men tallet er for nedadgående: Antallet af kursister på enkeltfag er i perioden 2010-22 faldet med 24%.
- På Det Humanistiske Fakultet er antallet af kursister faldet knap 39% i perioden 2020-22.

Figur 8.2: Udvikling fra 2020-22 i indtægter, fordelt på uddannelsestype



- Indtægter fra KU's deltidsuddannelser udgør i 2022 ca. 52 % af KU's EVU-indtægter, mens ca. 48 % udgøres af indtægter fra ekstern og indtægtsdækket virksomhed. Ekstern virksomhed dækker bl.a. over fondsfinansiering til EVU, primært på SUND.
- KU's indtægter fra deltidsuddannelse kommer fra især enkeltfag og masteruddannelser. Selv om der i 2022 var næsten 700 færre kursister på masteruddannelser i forhold til enkeltfag, er indtjeningen dog højere.
- Selv om antallet af kursister er faldet På Det Humanistiske Fakultet, er indtjeningen imidlertid steget, da priserne for kurserne er sat op.

Figur 8.3: Udvikling fra 2018-22 i årselevtal for de danske universiteter



Note: Omfatter kun EVU-kurser og uddannelser på deltid

- KU har en ret beskeden EVU-position blandt de danske universiteter målt på fuldtidselever (årselever) inden for den del af EVU, der ligger på deltidsområdet.
- Efter en række år med nedgang blev årselevtallet stabiliseret på KU i 2021 og var det fortsat i 2022. Samme udvikling i perioden 2018-2022 kan i øvrigt ses på AU.
- Tal for 2023 offentliggøres i marts 2024.