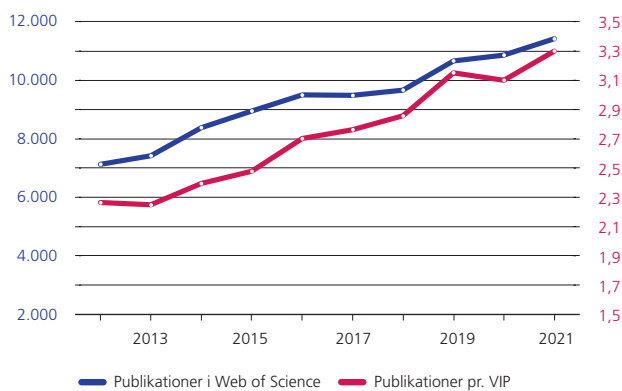


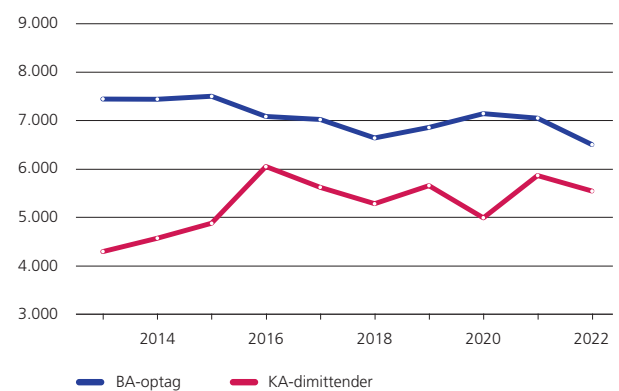
Hovedtal for Københavns Universitet

Ledelsesberetningen tager udgangspunkt i nedenstående seks figurer, der viser KU's udvikling på en række udvalgte parametre.

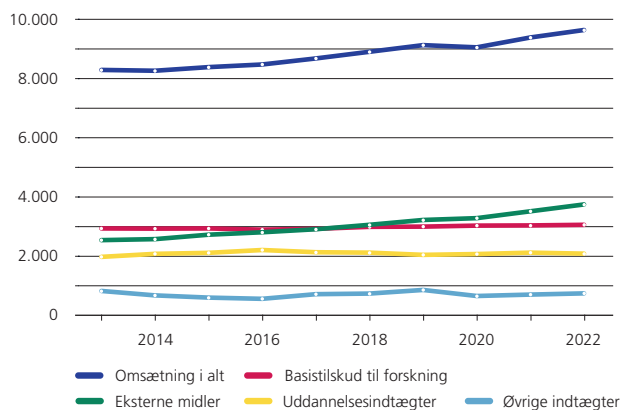
1: Antal publikationer pr. VIP



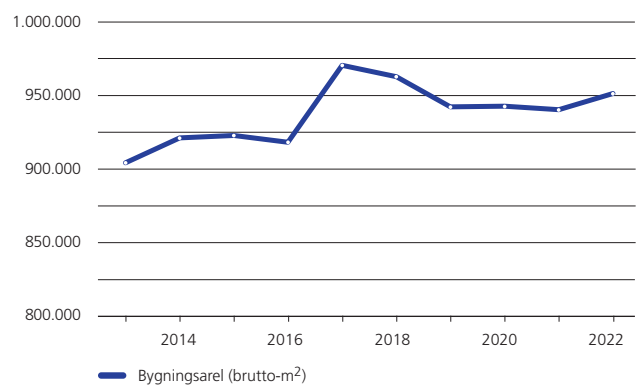
2: Studenteroptag og dimittender



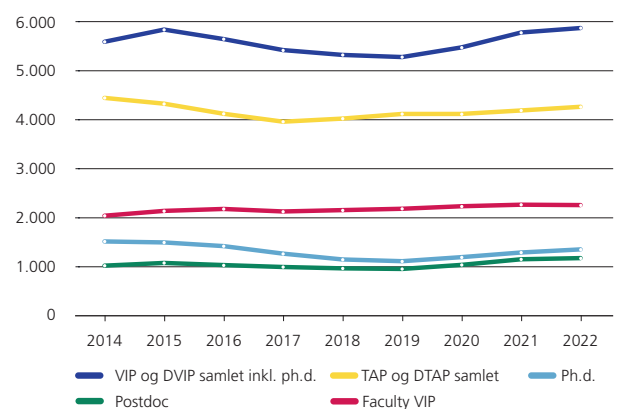
3: Indtægter, løbende priser (mio. kr.)



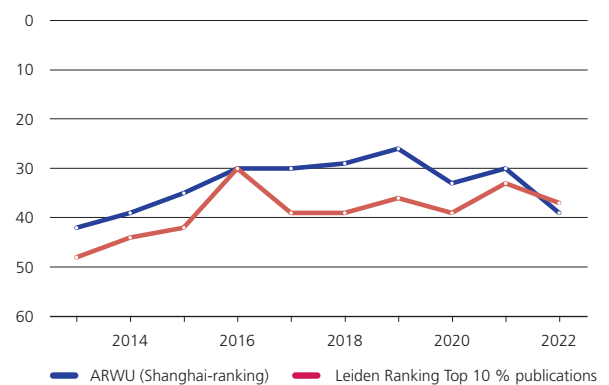
4: Bygningsareal (brutto-m²)



5: Årsværk på KU



6: KU's placering på verdensranglister



Kilder: 1: ISI Web of Science; 2: STADS-data; 3: KU's økonomisystem (Navision). Indtægterne korresponderer med tallene i proforma resultatopgørelsen; 4: KU's fælles FM-system (MainManager); 5: KU's HR Business Intelligence (data kun tilgængelige fra 2014); 6: Academic Ranking of World Universities (Shanghai) & Leiden Ranking. Historiske tal i Leiden Ranking ændres ikke i forbindelse med metodeskift med videre.

Ledelsesberetning 2022

Årets faglige resultater

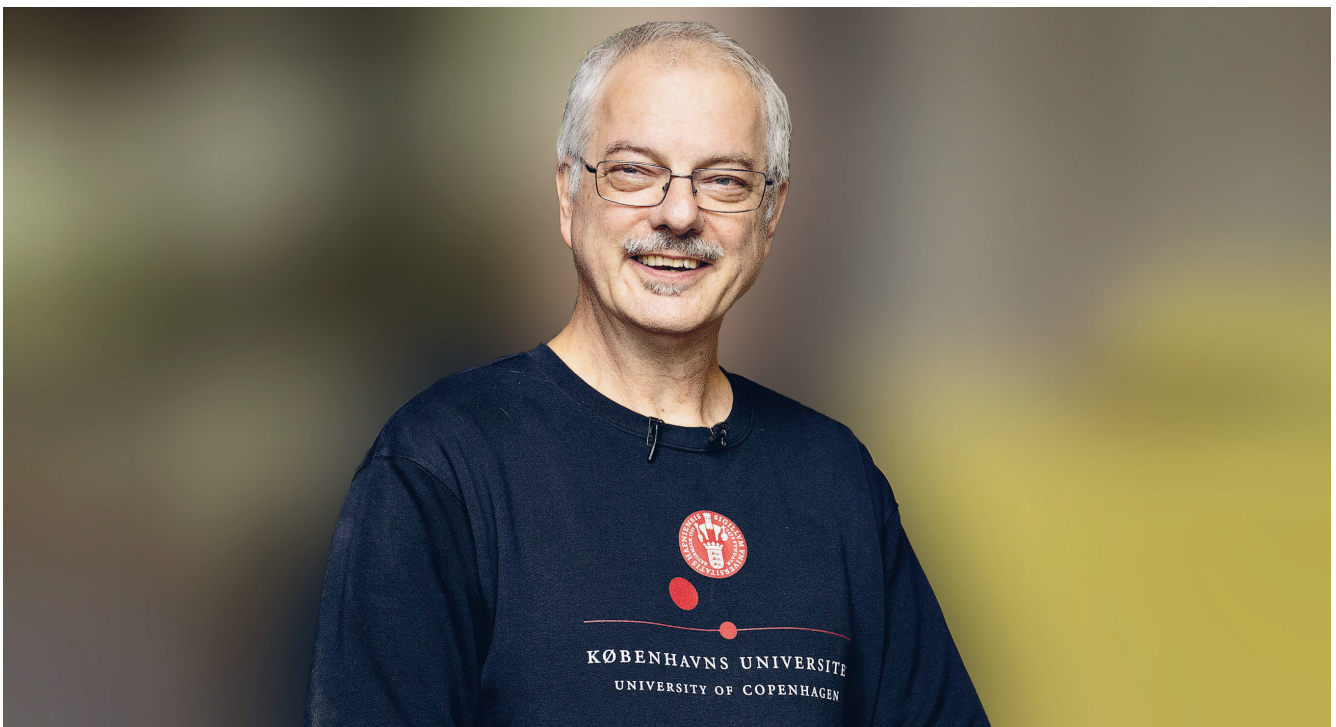
Et af årets højdepunkter skete den 5. oktober, hvor det blev offentliggjort, at professor Morten Meldal havde modtaget Nobelprisen i kemi for sit banebrydende arbejde med klik-kemi. Meldals opdagelse af klik-kemien har haft en enorm betydning for både virksomheder og andre forskere, særligt inden for medicin, hvor hans forskning blandt andet har bidraget til nye og bedre kræftbehandlingsformer.

Ruslands invasion af Ukraine den 24. februar påvirkede også Københavns Universitet (KU). Alt samarbejde med Rusland og Belarus blev øjeblikkeligt suspenderet. Samtidig åbnede KU dørene for ukrainske forskere og studerende, der havde behov for at forlade hjemlandet blandt andet via programmet Ukraine Scholars at Risk. Krigen i Ukraine understregede også værdien af universiteternes vidensberedskab i krisetider. KU's eksperter i blandt andet international politik og sikkerhed, russisk og ukrainsk historie, cyberkrig, propaganda og fødevarøkonomi har i løbet af året gjort offentligheden klogere på konflikten og dens afledte konsekvenser for Danmark og verden.

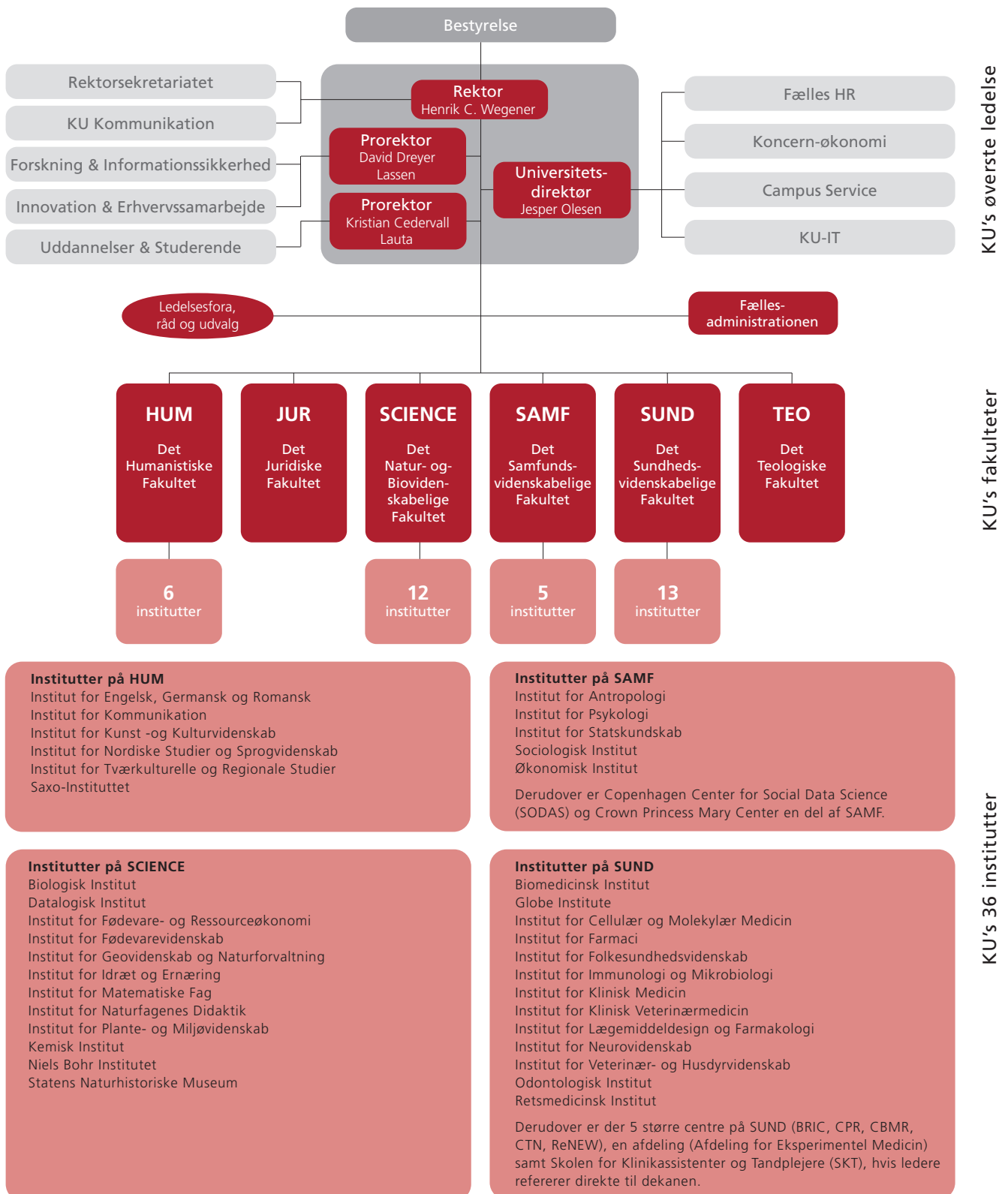
KU har igen i 2022 tiltrukket en række store forskningsbevillinger fra både private og offentlige fonde. Med en bevilling på knap 1,5 mia. kr. fra Novo Nordisk Fonden skal KU stå i spidsen for et ambitiøst kvanteprogram, der skal føre til udviklingen af den første funktionelle kvantecomputer. I juni annoncerede Danmarks Grundforskningsfond, at fem ud af 11 kommende grundforskningscentre placeres på KU. I kampen om de prestigefyldte ERC Grants fra det Europæiske Forskningsråd gik i alt 16 bevillinger til KU. Derudover kunne KU åbne dørene for et nyt internationalt center for stamcelleforskning (reNEW), der er muliggjort af en bevilling på 2,2 mia. kr. fra Novo Nordisk Fonden.

I 2022 satte KU også for alvor fart på innovationsområdet med en række markante tiltag. KU stiftede i starten af året aktieselskabet UCPH Ventures, som skal investere i virksomheder, der er vokset ud af universitetets forskningsaktiviteter. I november åbnede innovationscenteret KU Lighthouse, der skal bidrage til at styrke innovationskapaciteten blandt forskere og studerende på KU og sikre,

I 2022 modtog Professor Morten Meldal Nobelprisen i kemi for sit banebrydende arbejde med klik-kemi



KU's organisation pr. 1. januar 2023



at universitetets viden bruges aktivt til at løse komplekse samfundsproblematikker.

På uddannelsesområdet har KU blandt andet formuleret uddannelsesstrategiske pejlemærker inden for rekruttering, læring, dimittender og uddannelsesstruktur. Formålet med pejlemærkerne er at skabe et fælles grundlag og retning for fremtidens uddannelser på KU. Derudover har KU intensiveret arbejdet med at skabe en samlet udvikling af universitetets uddannelseslandskab, særligt inden for humaniora og natur- og biovidenskab, med henblik på blandt andet at styrke uddannelsernes erhvervsrettede elementer. Endelig har indsatsen for et bedre studiemiljø og studerendes trivsel været et afgørende fokuspunkt, hvor KU blandt andet har udviklet et trivselsunivers, som giver studerende adgang til værktøjer, der kan hjælpe dem med at skabe et godt studieliv og håndtere udfordringer undervejs.

De økonomiske rammer

Omsætningen på KU udgjorde i 2022 9.639,5 mio. kr., hvilket er en stigning i løbende priser på 252,5 mio. kr. i forhold til 2021. Stigningen skal primært tilskrives en stigning i de eksterne tilskud til forskningsaktiviteter på 228,2 mio. kr., hvor KU har oplevet vækst samt en stigning i de øvrige indtægter på i alt 61,1 mio. kr. Modsat trækker en reduktion af finanslovs-midlerne på 41,2 mio. kr., hovedsageligt som følge af faldende optag, der reducerer uddannelsesindtægterne, reduktion som følge af forventet mindre brug af konsulenter i staten og bortfald af særlige tilskud fra 2021, som KU modtog som følge af COVID-19.

På Tillægsbevillingsloven 2022 (TB22) er KU's tilskud udover ovenstående blevet reduceret med rammekorrektioner som følge af udmøntning af konsulentbesparelser, 16. fase af statens indkøbsprogram og reduktion som følge af ændret betaling for digital post. Modsat trækker genfordeling af bevilning til løft af fagene tysk og fransk. KU har ligeledes på TB22 modtaget 62,5 mio. kr. til tandlægeuddannelsen som følge af "Aftale om flere og bedre uddannelsesmuligheder i hele Danmark", jævnfør akt 30 af 21. december 2022. Sidstnævnte har KU fået dispensation til at periodisere, hvorfor disse ikke er indtægtsført i 2022, men først i takt med forbruget.

Forskning og talent

Forskningspublikationer

KU's forskningspublikationer kan give en indikation af både kvantitet og kvalitet af forskningen på universitetet og er desuden et af de vigtigste elementer i det samlede billede af de mangeartede former for formidling af viden til det danske og internationale samfund.

Databasen Web of Science (WoS) opgør forskningspublikationer internationalt. Der er forsinkelse på registrering af publikationer i WoS og de andre internationale publikationsdatabaser, så først i foråret 2022 kom opgørelsen for kalenderåret 2021. Her var der registreret 11.416 KU-publikationer (se også figur 1). Det er en stigning på 5 procent i forhold til 2020. Universitetets antal af publikationer i WoS er steget med 60 procent de seneste 10 år (2012-2021).

Rankings

KU var i 2022 fortsat det danske universitet, der lå højest på de toneangivende internationale ranglister over verdens bedste universiteter. KU var i de fleste tilfælde også det bedst placerede universitet i Norden. På to af de fire toneangivende ranglister, som KU følger, var universitetet i den

Rankings

Hvert år offentliggøres internationale undersøgelser, der vurderer universiteterne i verden i forhold til hinanden. KU fokuserer på fire globale og toneangivende ranglister: ARWU (også kendt som Shanghai Ranking), CWTS Leiden, QS World University Ranking og Times Higher Education Ranking (THE).

Metoden bag ranglisterne varierer og afhænger af, hvem der opgør listerne. Resultaterne kan ligeledes af metode-mæssige årsager skifte fra år til år. Følgende indgår ofte i vurderingerne af universiteterne:

- Forskeres bedømmelse af, hvilket universitet der er bedst inden for deres felt
- Antal videnskabelige artikler publiceret samt antal citationer
- Forholdet mellem antallet af studerende og forskere.

Ranglisterne fra ARWU og CWTS Leiden har været de metode-mæssigt mest stabile over en årrække.

europæiske top-10. KU har dog i 2022 oplevet en mindre tilbagegang på tværs af ranglisterne, blandt andet grundet markant stigende konkurrence fra kinesiske universiteter.

- ARWU/Shanghai Ranking rangerer KU som nr. 39 i verden og nr. 9 i Europa.
- CWTS Leiden Ranking placerer KU som nr. 37 i verden og nr. 6 i Europa målt på antallet af publikationer, som hører til i de øverste 10 procent af verdens mest citerede publikationer.
- På QS World University Ranking ligger KU nr. 82 i verden og nr. 26 i Europa.
- Times Higher Education Ranking (THE) rangerer KU som nr. 114 i verden og nr. 43 i Europa.

Tiltrækning af eksterne midler

KU hjemtog i alt 4.358,3 mio. kr. i 2022 i konkurrence med danske og internationale universiteter og vidensinstitutioner. Det er 782,4 mio. kr. mere end i 2021 svarende til en stigning på 22 procent. De eksterne forskningsmidler stammer især fra private danske forskningsfonde, som udgør 63 procent af hjemtaget, mens tiltrækningen af forskningsmidler fra offentlige danske kilder udgør 24 procent. I 2022 er bevillingstilsagn til Det Sundhedsvidenskabelige Fakultet (SUND) steget betydeligt i forhold til 2021.

I september annoncerede KU og Novo Nordisk Fonden en massiv, langsigtet bevilling på 1,5 mia. kr., som sigter målrettet på at bygge en fuldt funktionel kvantecomputer. Det ambitiøse Novo Nordisk Foundation Quantum Computing Programme forankres på Niels Bohr Institutet (Det Natur- og Biovidenskabelige Fakultet (SCIENCE)), og det skal løbe over de næste 12 år. Som noget særligt er de første syv år sat af til at finde den mest lovende kvanteteknologiske platform. Hertil etableres et partnerselskab, som fabrikker og leverer materialerne til programmets forskere. Først i de sidste fem år forventes det, at opdagelserne skales til anvendelse for universiteter og industri. Arbejdet med at skabe kvantecomputeren kommer til at foregå i samarbejde med partnere fra førende universiteter og industri fra blandt andet USA, Canada og Holland.

Sikkert forskningssamarbejde

Sikkerhed i internationalt forskningssamarbejde er blevet et vigtigt fokusområde for KU i 2022. I maj offentliggjorde Uddannelses- og Forskningsministeriet retningslinjer, som

universiteterne skal implementere for at øge sikkerheden i internationalt forsknings- og innovationssamarbejde.

På KU blev der allerede i april 2021 kaldt til øget bevågenhed i organisationen om de risici, der er forbundet med internationalt forskningssamarbejde via et hyrdebrev fra rektoratet til fakulteterne. I efteråret 2022 har KU taget et vigtigt skridt mod at implementere ministeriets retningslinjer ved at kortlægge de forskningsområder på KU, der er mest udsatte for uønsket udenlandsk indblanding. Det kan eksempelvis være områder, hvor KU er verdensførende, hvor der arbejdes med følsomme oplysninger eller områder, hvor forskningen kan anvendes til dual-use-formål.

Innovation og erhvervssamarbejde

Nyt innovationscenter på Nørre Campus

Den 24. november åbnede KU Lighthouse. Det er et nyt innovationscenter, oprettet af KU og Det Kongelige Bibliotek, som skal styrke innovationskapaciteten på KU, så mere viden og flere gode idéer fra universitetets forskere og studerende kan blive til entreprenante og løsningsskabende forretninger. KU Lighthouse tilbyder blandt andet kontor- og workshopfaciliteter, forretningsudvikling og inspirationsoplæg til studerende og forskere, som er interesserede i iværksætteri. Centret er også en indgang for potentielle samarbejdspartnere fra industri og erhvervsliv.

Kommercialisering og erhvervssamarbejde

I 2022 blev der indgået 25 licensaftaler om kommerciel anvendelse af teknologier fra KU. Syv af aftalerne er blevet indgået med nye spinout-virksomheder. Forskere fra KU har i løbet af året anmeldt 54 opfindelser, og der er blevet anmodet om patentering af 24 opfindelser. Endelig har KU indgået 222 samarbejdsaftaler med private virksomheder.

UCPH Ventures

Primo 2022 stiftede KU aktieselskabet UCPH Ventures A/S. Selskabet skal investere i spinout-virksomheder etableret med udgangspunkt i KU-ansatte forskeres opfindelser. Målet er at støtte og vise tiltro til de innovative forskere i den tidlige fase i spinout-processen, hvor det kan være en udfordring at skaffe risikovillig kapital. Selskabet er stiftet i samarbejde med venturefonden Eir Ventures via en saminvesteringsaftale. Eir Ventures er ansvarlig for at vurdere investeringspotentialer, og UCPH Ventures har mulighed for at medinvestere i selskaber baseret på KU-ejede opfindelser.

Status på rekruttering og karriere

I 2022 har 93 forskningsgruppelødere gennemført kurset Leading Research. I alt har 531 forskningsgruppelødere gennemført kurset siden 2015. Der er meget stor opbakning blandt deltagerne, som oplever kurset som karrierefremmende, relevant og nyttigt.

Strategisk indsats: VIP-karriereudvikling

KU's forfremmelsesprogram er taget i brug i 2022. Programmet giver KU mulighed for at tilbyde særligt talentfulde lektorer et forfremmelsesprogram, hvor de senere i ansættelsen, efter positiv bedømmelse, kan overgå til ansættelse som professorer. 58 ansatte lektorer er overgået til programmet. Af de 58 lektorer er 30 kvinder og 28 mænd. 43 er danske, mens 15 er internationale. Når KU skal beslutte, hvilke lektorer der kan optages på forfremmelsesprogrammet, bruger universitetet kriterierne for meritering til professor som et centralt element. Lektorerne skal beskrive, hvordan de i perioden vil arbejde frem mod opfyldelse af hvert kriterie.

KU har også fokus på karriereudviklingen for yngre forskere. I 2022 har KU udarbejdet en vejledning målrettet vejledere af yngre forskere, der præsenterer otte tips til, hvordan yngre forskere kan blive understøttet i deres karrierespørgsmål. Efterspørgslen på karrierevejledning og støtte af yngre forskere er tydelig. I 2022 er der afholdt 26 seminarer og workshops på KU vedrørende tidlig karriereplanlægning. KU har ligeledes afholdt "PhD career week", sammen med Aarhus Universitet, med knap 500 tilmeldte ph.d.-studerende.

Afrapportering for Den Arnamagnæanske Kommission

Kommissionen for Den Arnamagnæanske Stiftelse ved KU modtog i 2022 et tilskud på 4,5 mio. kr. på finansloven. I 2022 har redaktionen af "Ordbog over det norrøne prosasprog" arbejdet videre med redigering af ordbogen. I Bibliotheca Arnamagnæana er der arbejdet med tidsskriftet Opuscula XX og flere andre igangværende udgivelsesprojekter. I den nye digitale serie Editiones Arnamagnæanæ Electronica (samarbejde mellem Island og Danmark) er der arbejdet med de tre første planlagte udgivelser, og på webstedet handrit.org er der arbejdet med håndskriftkatalogisering.

I 2022 er der ikke uddelt statsstipendier til islandske forskere. Dog har forskere gjort brug af tidligere modtagne statsstipendier, da de ikke tidligere kunne gøre brug af dem på grund af COVID-19-nedlukningen. To forskere har opholdt sig på Institut for Nordiske Studier og Sprogvidenskab i sammenlagt seks måneder.

Uddannelse

Årets hovedtal for optag, STÅ og ECTS

KU bød 6.504 studerende velkommen på en af universitetets bacheloruddannelser (se figur 2), mens 5.724 blev optaget på en kandidatuddannelse i 2022. Bacheloroptaget er faldet med knap 7,8 procent i forhold til året før, mens kandidatoptaget er faldet med 6,1 procent.

Faldet i optaget på bacheloruddannelserne var forventeligt og sker på baggrund af to år med højt optag som følge af COVID-19-pandemien. Kandidatoptaget var også på et højt niveau i 2021. Faldet i 2022 kan derfor være et udtryk for en tilbagevenden til optagelsesmønstret før COVID-19. Ledighedsbaseret dimensionering på en række uddannelser påvirker også antallet af udbudte studiepladser.

Der var et mindre fald i studieaktiviteten i 2022. I 2022 blev der realiseret 27.380 studenterårsværk på KU mod 28.318 året før, svarende til et fald på 3 procent. I 2021

Uddannelsesstrategiske pejlemærker

I 2022 har universitetet gennemført en inddragende proces på uddannelsesområdet for at formulere fælles pejlemærker for universitetets uddannelser. Studerende, undervisere, uddannelsesledere og aftagere har bidraget til pejlemærkerne gennem workshops, konferencer og høringer. Formålet med pejlemærkerne er at skabe et fælles grundlag og retning for fremtidens uddannelser på KU.

Pejlemærkerne har særlig fokus på: Studenterrekruttering, uddannelsesstruktur, læring og trivsel samt dimittender og arbejdsliv. Pejlemærkerne skal være til inspiration og grundlag for universitetets nye strategi, der træder i kraft i 2024.

KU vil i 2023 arbejde videre med at konkretisere indsatserne, særligt inden for livslang læring og læringsfællesskaber.

optjente en fuldtids bachelorstuderende i gennemsnit 48,3 ECTS, mens tallet i 2022 var 47,5. For kandidatstuderende er den gennemsnitlige ECTS-optjening faldet fra 49,3 i 2021 til 46,9 i 2022. Antallet af dimittender faldt med 7,1 procent fra 5.921 i 2021 til 5.503 i 2022. En sandsynlig forklaring kan være genåbningen pr. 1. februar 2022 efter COVID-19, hvortil studerende igen har fået bedre tid og mulighed for udlandsophold, studenterjobs mv.

Udvikling af universitetets uddannelsesportefølje

I 2022 har KU fået prækvalificeret to nye uddannelser: Kandidatuddannelsen i Quantum Information Science og akademiuddannelsen i naturvejledning. Derudover har KU i januar 2023 fået godkendt tre nye uddannelser: Bacheloruddannelse i bioinformatik, Erasmus Mundus-kandidatuddannelse i Global Environment and Development og overflytning af Masteruddannelsen i scienceundervisning fra Aarhus Universitet til KU. KU er desuden ved at forberede et øget optag på 20 studerende årligt på tandlægeuddannelsen fra efteråret 2024.

Som følge af regionaliseringsaftalen skal KU reducere optaget i København med 6 procent frem mod 2030, svarende til 929 studiepladser. For at nå reduktionsmålet udflytter KU 180 studiepladser, 124 studiepladser overflyttes til Aarhus Universitet, og der nedlægges 625 studiepladser. KU har i tæt samarbejde med Region Sjælland påbegyndt etableringen af en lægeuddannelse i Køge med forventet optag fra 2024 på bacheloruddannelsen. KU nedlægger "Klinisk ernæring" som selvstændig uddannelse, der integreres i uddannelsen "Human ernæring" som specialisering. Desuden sammenlægges uddannelserne i "Integrated Food Studies" og "Food, Innovation and Health".

I forlængelse af regionaliseringsaftalen har Det Humanistiske Fakultet (HUM) gennemlyst fakultetets samlede uddannelsesportefølje med henblik på blandt andet at styrke uddannelsernes erhvervsrettede elementer og profiler. Arbejdet fortsætter i 2023. Tilsvarende har SCIENCE igangsat et projekt, der skal identificere indsatser og pejlemærker for fakultetets fremtidige uddannelseslandskab.

Et inkluderende studiemiljø

For at sikre de bedste betingelser for de studerendes læring er et godt studiemiljø og de studerendes trivsel vedvarende i fokus på KU. Med udgangen af 2022 blev projekt Gode

Studieliv afsluttet. Det bestod af syv delprojekter med fokus på forskellige dimensioner af studerendes trivsel, hvor forskellige indsatser de seneste 2,5 år er blevet pilottestet. KU har blandt andet udviklet en applikation til at danne gode studiegrupper baseret på studerendes svar på et spørgeskema, en pædagogisk metode og en algoritme. KU har desuden udviklet et trivselsunivers, som giver studerende adgang til viden og værktøjer, der kan hjælpe dem med at skabe et godt studieliv og håndtere udfordringer undervejs.

Efteruddannelse

Efteruddannelse forventes at blive et centralt element i en kommende KU-strategi. KU har i 2022 arbejdet med at opbygge en ny, tværgående webportal for universitetets

Strategisk indsats:

"Uddannelse med tættere kobling til forskning og praksis"

KU har en række større strategiske projekter på uddannelsesområdet.

Praksisintegrerende undervisningsaktiviteter

KU arbejder fortsat med at tilbyde studerende gode muligheder for at arbejde med innovation i uddannelserne, faglighed i praksis og samarbejde på tværs af fag. I 2022 har KU arbejdet på at udvikle en fælles beskrivelse af praksisintegration i undervisning, der skal understøtte den videre udvikling og bidrage til at styrke de studerendes mulighed for at arbejde med praksisorienterede elementer.

Brobygning til gymnasieskolen

KU har i løbet af 2022 afholdt dialogmøder med gymnasielærere, etableret et advisory board bestående af gymnasirektorer og igangsat pilotprojekter, der skal afprøve nye måder for KU at understøtte et forventningsafstemt studievalg.

Pædagogisk kompetenceudvikling

I 2022 har KU analyseret behov og planlagt tilbud til underviserne, så der kan følges op på pædagogisk kompetenceudvikling. I foråret 2022 har cirka 200 undervisere deltaget i fælles pædagogiske kurser. Fælles krav om underviseres løbende pædagogiske kompetenceudvikling trådte i kraft i marts. Der er i efteråret udviklet nye fælles kursusforløb til underviserne om førsteårsundervisning og studentercenteret læring.

efteruddannelsesaktiviteter, der giver en samlet profilering og præsentation af KU's tilbud.

I KU's fælles EVU-satsning "Copenhagen Summer University" er der gennemført ni kurser med i alt cirka 120 deltagere og høj deltagertilfredshed. I universitetsalliancen 4EU+ har KU gennemført to internationale EVU-piloter i online og blended formater, der har bidraget med læring om design og udbud af efteruddannelseskurser til højtuddannede på et europæisk marked.

Samarbejde og samfundsengagement

Bæredygtighed på KU

KU har i 2022 satset strategisk på et tværgående program, der skal sikre den bæredygtige omstilling på hele universitetet. Indsætterne omfatter forskning, uddannelse, samfundsengagement samt KU's egen institution. Der er etableret et bæredygtighedssekretariat, der sikrer koordination på tværs af centrale indsætser og understøtter fremdriften i programmet.

I 2022 er der udviklet forskningssamarbejde på tværs af fakulteterne både i regi af Green Solutions Centre (GSC) og Sustainability Science Centre (SSC). Derudover har flere emnespecifikke forskernetværk fået direkte støtte fra bæredygtighedsprogrammet. Flere KU-forskere er også involveret i national og international rådgivning af myndigheder på bæredygtighedsområdet, blandt andet i regi af EU-klimarådet, Klimarådet og IPBES (The Intergovernmental Science-Policy Platform on Biodiversity and Ecosystem Services).

Der er sket en stigning i antallet af kurser med bæredygtighedselementer, og antallet af tilmeldinger til disse er steget fra 8.565 i studieåret 2019/2020 til 10.304 i studieåret 2020/2021. Data for studieåret 2021/2022 foreligger endnu ikke på nuværende tidspunkt.

KU har modtaget en bevilling til gennemførelse af Transformation Labs i 2023. Transformation Labs er en ny type online mødeplatform, hvis formål er at fremskynde forskningsresultater, der kan bidrage til bæredygtige og socio-økologiske løsninger. Initiativet gennemføres af GSC og

SSC i samarbejde med FutureEarth og repræsentanter fra FN.

Reduktion af KU's samlede klimaaftryk opnås blandt andet med indsætser, der skal optimere samtlige KU-enheders arealanvendelse, genbrug af eksisterende bygninger samt markant øget deling af arealer og faciliteter. I 2022 har KU blandt andet opbygget en succesfuld bæredygtig laboratorieindsats med den såkaldte LEAF-certificering som omdrejningspunkt. Der er derfor nu kommet bedre kontrol med blandt andet fryserforbrug og kemikalieaffald. Flere end 1.200 forskere og laboranter har gennemgået certificeringen.

KU har ligeledes fokus på bæredygtigt vedligehold og byggeri. For alle store ny- og ombygningsprojekter indarbejdes der nu opgørelser over klimaaftryk i et livscyklusperspektiv i beslutningsgrundlaget, og fra 2023 udarbejdes årlige klimaregnskaber. Herudover er der prioriteret ressourcer til udvikling af indsætser vedrørende bæredygtigt indkøb og it, ligesom der er fokus på at reducere klimaaftrykket fra flyrejser.

Endelig har KU besluttet at udrulle fælles affaldssorteringsløsninger på hele universitetet, svarende til de senest opdaterede EU- og nationale standarder. I samarbejde med brugergrupper er det blevet fastlagt, hvilke affaldstyper der skal sorteres i kontorområder, laboratorier med videre.

Internationalisering

Den internationale studenterudveksling er tilbage på niveau som før COVID-19-nedlukningerne og dertil med en svag stigning på søgningen til den udgående mobilitet. De studerende på KU viser stor interesse for flere 4EU+-partnere samt for KU's strategiske partnere University of Sydney og University of Edinburgh. 4EU+ har fortsat fokus på at øge mobiliteten for ansatte og studerende samt at understøtte tilgængeligheden til uddannelses tilbud på tværs af alliancen. KU har sammen med University of Warsaw og University of Milan udviklet den første 4EU+ Erasmus Mundus Joint Masters i Global Environment and Development.

KU har de seneste fem år årligt optaget cirka 1.000 internationale studerende på kandidatuddannelserne. I 2022 var optaget på 954. KU udbyder 54 engelsksprogede kandi-

datuddannelser. Andelen af studerende fra lande uden for EU er steget i perioden og ligger i 2022 på 311 optagne, svarende til 33 procent af de internationale studerende mod 28 procent i 2018. KU har deltaget i det nationale fastholdelsesinitiativ TalentDK og arbejder ligeledes internt med at styrke internationale studerendes kendskab til det danske arbejdsmarked og gøre overgangen hertil nemmere. TalentDK afløses fra 2023 af Kompetencer til et grønt Danmark, som KU sammen med de øvrige danske universiteter også deltager i.

Internationale samarbejder

I oktober var KU vært for 4EU+-alliancens årsmøde, der var en tredages konference med 200 deltagere fra de syv universiteter i alliancen. Ved årsmødet overtog KU formandsposten frem til november 2023. I 2022 overtog KU endvidere medlederskabet af to flagskibe i 4EU+. Flagskibene udgør grundstammen i alliancens udvikling af fælles uddannelses tilbud. I 2022 har også udviklingen af det strategiske institutionelle partnerskab mellem KU og University of Edinburgh taget fart. Blandt andet blev der i efteråret 2022 lanceret en fælles seed-money-pulje til at understøtte samarbejde inden for partnerskabet.

Ét samlet og fokuseret universitet

Ændringer i ledelsen

Den 1. januar udtrådte stud.scient.pol. Olivia Lønager Boesen som studentrepræsentant i bestyrelsen og blev erstattet af stud.jur. Anne Sofie Tranberg. Rektor for Gefion Gymnasium, Birgitte Vedersø, blev genudpeget som eksternt bestyrelsesmedlem. Professor i retsvidenskab Kristian Cedervall Lauta indtrådte i KU's rektorat i juni 2022 som prorektor med særligt ansvar for uddannelse, hvor han afløste professor i medicin Bente Merete Stallknecht, der blev dekan på SUND.

Igangsættelse af administrativ reform

Universitetets ledelse har fokus på mulighederne for at videreudvikle og forbedre den administrative understøttelse af universitetets kerneopgaver og samtidig sikre, at opgaverne løses på den mest omkostningseffektive måde. Rektoratet har derfor fået udarbejdet en analyse, der belyser det økonomiske potentiale ved yderligere optimering af KU's administration og service.

På grundlag af denne analyse godkendte bestyrelsen i oktober et oplæg til en reform af KU's administration. Reformprogrammet har fokus på kvalitet og brugerorientering i den administrative understøttelse. Programmet skal samtidig realisere et betydeligt økonomisk potentiale, som giver mulighed for øgede investeringer i forskning, uddannelse, innovation og samarbejde.

Ansættelsespolitik og medinddragelse

I 2022 har en arbejdsgruppe nedsat af bestyrelsen arbejdet på at udforme et oplæg til revision af *Ansættelsespolitik for ledere* med henblik på at styrke rammerne for rekruttering til de øverste ledelsesstillinger på KU, herunder særligt institutlederstillinger. Bestyrelsen har besluttet, at det videre arbejde med revision af *Ansættelsespolitik for ledere* skal indgå i den administrative reform.

KU har i 2022 arbejdet videre med at understøtte medinddragelse og -bestemmelse på hele universitetet. Hertil har bestyrelsen nedsat en følgegruppe, der arbejder med konkrete forslag til dette. Bestyrelsen behandler i 2023 et endeligt forslag til en konkret implementering.

Ligestilling og mangfoldighed

KU's indsats for at styrke talentudvikling for alle, uagtet køn og baggrund, er blevet styrket i 2022. Ved udgangen af 2021 vedtog KU en handleplan for ligestilling og diversitet, der samlet set skal fremme trivsel og trykthed på tværs af universitetet samt en lige kønsfordeling. Dette vil især ske via en bred inddragelse og en kontinuerlig opkvalificering af medarbejdere, ledere og studerende samt ved at generere data og større viden på området, som KU kan bruge som udgangspunkt for at iværksætte yderligere initiativer.

En del indsatser fra handleplanen er allerede realiseret i 2022 herunder indsatser, der skal sikre, at KU er en tryk studie- og arbejdsplads for alle. Hertil er spørgerammen i KU's arbejdspladsvurdering blevet udvidet for at forbedre vidensgrundlaget om tilfælde af krænkende adfærd og forskelsbehandling af medarbejdere, ligesom der er afholdt webinarer for studerende, ansatte og ledere om, hvordan KU som organisation arbejder forebyggende med diskrimination, forskelsbehandling og krænkende handlinger.

Informations- og it-sikkerhed

Informations- og it-sikkerhed har høj prioritet på KU. Gennem 2022 har KU øget sikkerhedsniveauet, og universitetet har opbygget væsentlige kompetencer til at imødegå trusler og efterlevelse af sikkerhedskrav. Det tekniske sikkerhedsspor overgik med udgangen af 2022 fra programform til almindelig drift og udvikling. En stor del af KU's medarbejdere har gennemført kurser i it-sikkerhed, og der er arbejdet intenst med tekniske opgraderinger og opmærksomhed på phishing samt forbedrede løsninger til datadeling. Rigsrevisionen konkluderede medio 2022, at der er sket store forbedringer på informations- og it-sikkerhedsområdet. Universitetssektoren bliver genbesøgt i 2023, og resultatet heraf forventes medio 2023.

Databeskyttelse

Der er i 2022 registreret i alt 56 sager om brud på persondatasikkerheden på KU, hvoraf 12 sager blev anmeldt til Datatilsynet. Ingen af sagerne har givet anledning til kritik fra tilsynets side.

Endvidere er der i 2022 arbejdet på at videreudvikle GDPR-området. Der er udarbejdet en række anbefalinger, som skal styrke den samlede GDPR-indsats i forhold til organisering, fælles indsats, kompetencer, ressourcer og opgaver. Blandt andet lægges der op til styrket og fælles rådgivningsfunktion. KU's ledelse behandler udvalgte anbefalinger primo 2023.

De fysiske rammer

KU anvender en stor ejendomsportefølje. I alt har universitetet et arealforbrug på cirka 1.000.000 m² (brutto) fordelt på fire større campusser i København samt en række øvrige lokaliteter.

Ansvar for forvaltning, drift, service og udvikling af samtlige arealer er samlet under den fælles administrative enhed Campus Service. KU er såkaldt driftsherre (Facility Manager) på alle arealer og også bygherre for cirka 200 projekter om året op til aktstykkegrænsen.

Status på voldgiftssager

En intern statslig voldgiftssag er afsluttet i 2022, mens der stadig verserer to voldgiftssager mellem Bygningsstyrelsen (BYGST) og KU. I starten af 2022 blev sagen om regu-

lering af huslejen under SEA-ordningen afsluttet. KU fik ikke medhold i sagen.

Da byggeriet af Mærsk Tårnet blev kraftigt fordyret, er en voldgiftssag under udarbejdelse. Der er indledt syn og skøn, hvorunder KU søger at få fastslået om, og i hvilket omfang, BYGST har handlet ansvarspådragende. Hvis sagen forløber som planlagt, vil en hovedforhandling af sagen formentlig kunne foretages i slutningen af 2023 eller begyndelsen af 2024. Sagen om fordyrelsen af Niels Bohr Bygningen (NBB) er under forberedelse.

Status på KU's store byggerier

Statens Naturhistoriske Museum

Med mere end 452.000 besøgende i 2022 slog Statens Naturhistoriske Museum (SNM) alle tidligere publikumsrekorder. Dette placerer SNM på en femteplads over landets mest besøgte museer i en opgørelse fra Kulturmonitor. KU ser frem til at kunne åbne det nye SNM i Botanisk Have for publikum i 2025. Den nye museumsbygning samler Zoologisk Museum, Geologisk Museum og Botanisk Museum til et nyt museum i international topklasse.

Vejdirektoratet er bygherre på projektet, og byggeriet pågår planmæssigt. Byggeriet består af 50/50 ombygning og nybyggeri, i alt cirka 30.000 m². Den høje andel af ombygning har positivt påvirket byggeriets klimaaftryk. Overdragelse forventes at ske januar 2024. Byggeprojektet har overskredet budgettet, og der skal derfor udarbejdes en tillægsaftale mellem Bygningsstyrelsen og KU, hvilket er normal procedure for store byggeprojekter under SEA-ordningen.

Niels Bohr Bygningen

NBB har overskredet anlægsbudgettet med cirka 3,4 mia. kr. og er af Vejdirektoratet estimeret til en samlet byggesum på cirka 5 mia. kr. KU har pr. 17. januar 2023 indgået en aftale med Bygningsstyrelsen om overtagelse af NBB. KU overtager med øjeblikkelig virkning NBB's kontorhus (bygningssafnit 2), mens det teknisk komplicerede laboratoriehuse (bygningssafnit 1) overtages, når dette er testet med et tilfredsstillende resultat. KU ser frem til at kunne overtage hele NBB, hvor en række naturvidenskabelige discipliner vil få helt nye og moderne rammer for forskning, formidling og uddannelse.