



Årsrapport 2022

Indholdsfortegnelse

Beretning og påtegning	3
Virksomhedsoplysninger	3
Ledelsespåtegning	4
Den uafhængige revisors revisionspåtegning	5
Hovedtal for Københavns Universitet	8
Ledelsesberetning 2022	9
Hoved- og nøgletal for Københavns Universitet	21
Afrapportering	24
Afrapportering af strategisk rammekontrakt	24
Regnskab	26
Regnskabspraksis	26
Resultatopgørelse	32
Balance pr. 31. december	33
Egenkapitalopgørelse	35
Pengestrømsopgørelse	36
Noter	37
Særlige specifikationer	43

Beretning og påtegning

Virksomhedsoplysninger

Virksomheden

Københavns Universitet
Nørregade 10
1165 København K
Hjemstedskommune: Københavns Kommune
CVR-nr.: 29 97 98 12

Bestyrelsen

Merete Eldrup, formand
Mikkel Bogh
Dorte Brix
Jesper Grodal
Jan S. Hesthaven
Kevin Olesen
Pia Quist
Agnete Raaschou-Nielsen
Lars Rasmussen
Anne Sofie Tranberg
Birgitte Vedersø

Rektor

Henrik C. Wegener

Prorektor for uddannelse

Kristian Cedervall Lauts

Prorektor for forskning

David Dreyer Lassen

Universitetsdirektør

Jesper Olesen

Revision

Rigsrevisionen
Landgreven 4
1301 København K

Institutionsrevisor

Deloitte Statsautoriseret
Revisionspartnerselskab
Weidekampsgade 6
2300 København S

Advokat

Kammeradvokaten
Kalvebod Brygge 32
1560 København V

Bank

Danske Bank
Holmens Kanal 2
1092 København K

Ledelsespåtegning

Bestyrelse og rektor har dags dato behandlet og godkendt årsrapporten for regnskabsåret 2022 for Københavns Universitet.

Årsrapporten er udarbejdet efter lov om statens regnskabsvæsen mv., bekendtgørelse nr. 116 af 19. februar 2018 om statens regnskabsvæsen mv., Finansministeriets Økonomisk Administrative Vejledning, bekendtgørelse nr. 778 af 7. august 2019 om lov om universiteter, bekendtgørelse nr. 1957 af 15. oktober 2021 om tilskud og revision mv. ved universiteterne samt Uddannelses- og Forskningsstyrelsens retningslinjer for udarbejdelse af årsrapport. I henhold til § 39, stk. 4 i regnskabsbekendtgørelsen tilkendes gives det hermed:

- At årsrapporten er rigtig, dvs. at årsrapporten ikke indeholder væsentlige fejlinformationer eller udeladelser, herunder at måloppstillingen og målrapporteringen i årsrapporten er fyldestgørende.
- At de dispositioner, som er omfattet af regnskabsaflæggelsen, er i overensstemmelse med meddelte bevillinger, love og andre forskrifter samt med indgåede aftaler og sædvanlig praksis.
- At der er etableret forretningsgange, der sikrer en økonomisk hensigtsmæssig forvaltning af de midler og ved driften af de institutioner, der er omfattet af årsrapporten.

København, den 12. april 2023

Henrik C. Wegener
Rektor

Bestyrelse

Merete Eldrup
Formand

Mikkel Bogh

Dorte Brix

Jesper Grodal

Jan S. Hesthaven

Kevin Olesen

Pia Quist

Agnete Raaschou-Nielsen

Lars Rasmussen

Anne Sofie Tranberg

Birgitte Vedersø

Den uafhængige revisors revisionspåtegning

Deloitte er af bestyrelsen på Københavns Universitet valgt som institutionsrevisor for Københavns Universitet i henhold til universitetslovens §28, stk. 3. Rigsrevisionen har ansvaret for den samlede revision i henhold til Rigsrevisorloven.

Til bestyrelsen for Københavns Universitet

Revisionspåtegning på årsregnskabet

Konklusion

Vi har revideret årsregnskabet for Københavns Universitet for regnskabsåret 1. januar - 31. december 2022, der omfatter resultatopgørelse, balance, egenkapitalopgørelse, pengestrømsopgørelse og noter, herunder anvendt regnskabspraksis, som anført på side 26-31. Årsregnskabet udarbejdes efter bekendtgørelse nr. 1957 af 15. oktober 2021 om tilskud og revision m.v. ved universiteterne, samt de retningslinjer og instrukser om årsregnskab, der er givet af Uddannelses- og Forskningsministeriet, og herunder Uddannelses- og Forskningsstyrelsen, herefter samlet benævnt statens regnskabsregler.

Det er vores opfattelse, at årsregnskabet i alle væsentlige henseender er rigtigt, dvs. udarbejdet i overensstemmelse med statens regnskabsregler.

Grundlag for konklusion

Vi har udført vores revision i overensstemmelse med internationale standarder om revision og de yderligere krav, der er gældende i Danmark samt standarderne for offentlig revision, idet revisionen udføres på grundlag af bestemmelserne i bekendtgørelse nr. 1957 af 15. oktober 2021 om tilskud og revision mv. ved universiteterne og aftale om interne revisioner ved universiteterne indgået mellem Uddannelses- og Forskningsministeren og Rigsrevisor i henhold til Rigsrevisorlovens §9. Vores ansvar ifølge disse standarder og krav er nærmere beskrevet i revisionspåtegningens afsnit ”Revisors ansvar for revisionen af årsregnskabet”. Vi er uafhængige af Københavns Universitet i overensstemmelse med International Ethics Standards Board for Accountants’ internationale retningslinjer for revisorers etiske adfærd (IESBA Code) og de yderligere etiske krav, der er gældende i Danmark, ligesom vi har opfyldt vores øvrige etiske forpligtelser i henhold til disse krav og IESBA Code. Det er vores opfattelse, at det opnåede revisionsbevis er tilstrækkeligt og egnet som grundlag for vores konklusion.

Ledelsens ansvar for årsregnskabet

Ledelsen har ansvaret for udarbejdelsen af et årsregnskab, der i alle væsentlige henseender er rigtigt, dvs. udarbejdet i overensstemmelse med statens regnskabsregler. Ledelsen har endvidere ansvaret for den interne kontrol, som ledelsen anser for nødvendig for at udarbejde et årsregnskab uden væsentlig fejlinformation, uanset om denne skyldes besvigelser eller fejl.

Ved udarbejdelsen af årsregnskabet er ledelsen ansvarlig for at vurdere Københavns Universitet evne til at fortsætte driften; at oplyse om forhold vedrørende fortsat drift, hvor dette er relevant; samt at udarbejde årsregnskabet på grundlag af regnskabsprincippet om fortsat drift, medmindre ledelsen enten har til hensigt at likvidere Københavns Universitet, indstille driften eller ikke har andet realistisk alternativ end at gøre dette.

Revisors ansvar for revisionen af årsregnskabet

Vores mål er at opnå høj grad af sikkerhed for, om årsregnskabet som helhed er uden væsentlig fejlinformation, uanset om denne skyldes besvigelser eller fejl, og at afgive en revisionspåtegning med en konklusion. Høj grad af sikkerhed er et højt niveau af sikkerhed, men er ikke en garanti for, at en revision, der udføres i overensstemmelse med internationale standar-

der om revision og de yderligere krav, der er gældende i Danmark, samt standarderne for offentlig revision, idet revisionen udføres på grundlag af bestemmelserne i bekendtgørelse nr. 1957 af 15. oktober 2021 om tilskud og revision mv. ved universiteterne, altid vil afdække væsentlig fejlinformation, når sådan findes. Fejlinformationer kan opstå som følge af besvigelser eller fejl og kan betragtes som væsentlige, hvis det med rimelighed kan forventes, at de enkeltvis eller samlet har indflydelse på de økonomiske beslutninger, som regnskabsbrugerne træffer på grundlag af årsregnskabet.

Som led i en revision, der udføres i overensstemmelse med internationale standarder om revision og de yderligere krav, der er gældende i Danmark, samt standarderne for offentlig revision, idet revisionen udføres på grundlag af bestemmelserne i bekendtgørelse nr. 1957 af 15. oktober 2021 om tilskud og revision mv. ved universiteterne, foretager vi faglige vurderinger og opretholder professionel skepsis under revisionen. Herudover:

- Identificerer og vurderer vi risikoen for væsentlig fejlinformation i årsregnskabet, uanset om denne skyldes besvigelser eller fejl, udformer og udfører revisionshandlinger som reaktion på disse risici samt opnår revisionsbevis, der er tilstrækkeligt og egnet til at danne grundlag for vores konklusion. Risikoen for ikke at opdage væsentlig fejlinformation forårsaget af besvigelser er højere end ved væsentlig fejlinformation forårsaget af fejl, idet besvigelser kan omfatte sammensværgelser, dokumentfalsk, bevidste udeladelser, vildledning eller tilsidesættelse af intern kontrol.
- Opnår vi forståelse af den interne kontrol med relevans for revisionen for at kunne udforme revisionshandlinger, der er passende efter omstændighederne, men ikke for at kunne udtrykke en konklusion om effektiviteten af Københavns Universitet interne kontrol.
- Tager vi stilling til, om den regnskabspraksis, som er anvendt af ledelsen, er passende, samt om de regnskabsmæssige skøn og tilknyttede oplysninger, som ledelsen har udarbejdet, er rimelige.
- Konkluderer vi, om ledelsens udarbejdelse af årsregnskabet på grundlag af regnskabsprincippet om fortsat drift er passende, samt om der på grundlag af det opnåede revisionsbevis er væsentlig usikkerhed forbundet med begivenheder eller forhold, der kan skabe betydelig tvivl om Københavns Universitet evne til at fortsætte driften. Hvis vi konkluderer, at der er en væsentlig usikkerhed, skal vi i vores revisionspåtegning gøre opmærksom på oplysninger herom i årsregnskabet eller, hvis sådanne oplysninger ikke er tilstrækkelige, modificere vores konklusion. Vores konklusioner er baseret på det revisionsbevis, der er opnået frem til datoen for vores revisionspåtegning. Fremtidige begivenheder eller forhold kan dog medføre, at Københavns Universitet ikke længere kan fortsætte driften.

Vi kommunikerer med den øverste ledelse om blandt andet det planlagte omfang og den tidsmæssige placering af revisionen samt betydelige revisionsmæssige observationer, herunder eventuelle betydelige mangler i intern kontrol, som vi identificerer under revisionen.

Udtalelse om ledelsesberetningen

Ledelsen er ansvarlig for ledelsesberetningen.

Vores konklusion om årsregnskabet omfatter ikke ledelsesberetningen, og vi udtrykker ingen form for konklusion med sikkerhed om ledelsesberetningen.

I tilknytning til vores revision af årsregnskabet er det vores ansvar at læse ledelsesberetningen og i den forbindelse overveje, om ledelsesberetningen er væsentligt inkonsistent med årsregnskabet eller vores viden opnået ved revisionen eller på anden måde synes at indeholde væsentlig fejlinformation.

Vores ansvar er derudover at overveje, om ledelsesberetningen indeholder krævede oplysninger i henhold til statens regnskabsregler.

Baseret på det udførte arbejde er det vores opfattelse, at ledelsesberetningen er i overensstemmelse med årsregnskabet og er udarbejdet i overensstemmelse med kravene i statens regnskabsregler. Vi har ikke fundet væsentlig fejlinformation i ledelsesberetningen.

Erklæring i henhold til anden lovgivning og øvrig regulering

Udtalelse om juridisk-kritisk revision og forvaltningsrevision

Ledelsen er ansvarlig for, at de dispositioner, der er omfattet af regnskabsaflæggelsen, er i overensstemmelse med meddelte bevillinger, love og andre forskrifter samt med indgåede aftaler og sædvanlig praksis. Ledelsen er også ansvarlig for, at der er taget skyldige økonomiske hensyn ved forvaltningen af de midler og driften af aktiviteter, der er omfattet af årsregnskabet. Ledelsen har i den forbindelse ansvar for at etablere systemer og processer, der understøtter sparsommelighed, produktivitet og effektivitet.

I tilknytning til vores revision af årsregnskabet er det vores ansvar at gennemføre juridisk-kritisk revision og forvaltningsrevision af udvalgte emner i overensstemmelse med standarderne for offentlig revision. I vores juridisk-kritiske revision efterprøver vi med høj grad af sikkerhed for de udvalgte emner, om de undersøgte dispositioner, der er omfattet af regnskabsaflæggelsen, er i overensstemmelse med de relevante bestemmelser i bevillinger, love og andre forskrifter samt indgåede aftaler og sædvanlig praksis. I vores forvaltningsrevision vurderer vi med høj grad af sikkerhed, om de undersøgte systemer, processer eller dispositioner understøtter skyldige økonomiske hensyn ved forvaltningen af de midler og driften af aktiviteter, der er omfattet af årsregnskabet.

Hvis vi på grundlag af det udførte arbejde konkluderer, at der er anledning til væsentlige kritiske bemærkninger, skal vi rapportere herom i denne udtalelse.

Vi har ingen væsentlige kritiske bemærkninger at rapportere i den forbindelse.

København, d. 12. april 2023

Deloitte

Statsautoriseret Revisionspartnerselskab
CVR-nr. 33 96 35 56

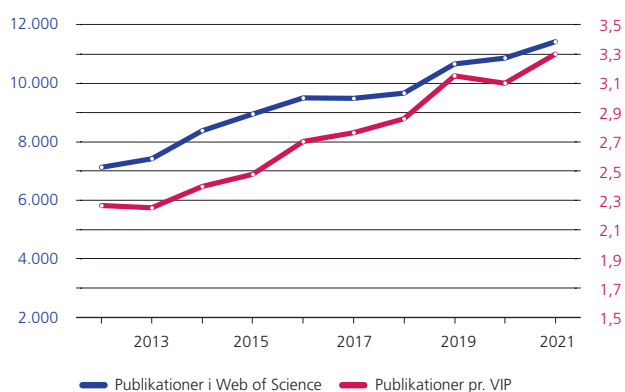
Erik Lynge Skovgaard Jensen
statsautoriseret revisor
MNE-nr. mne10089

Lars Hillebrand
statsautoriseret revisor
MNE-nr. mne26712

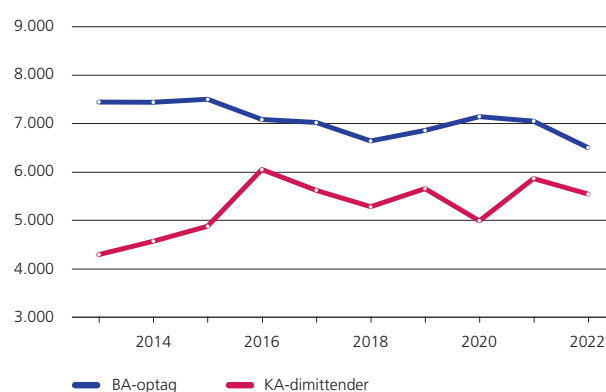
Hovedtal for Københavns Universitet

Ledelsesberetningen tager udgangspunkt i nedenstående seks figurer, der viser KU's udvikling på en række udvalgte parametre.

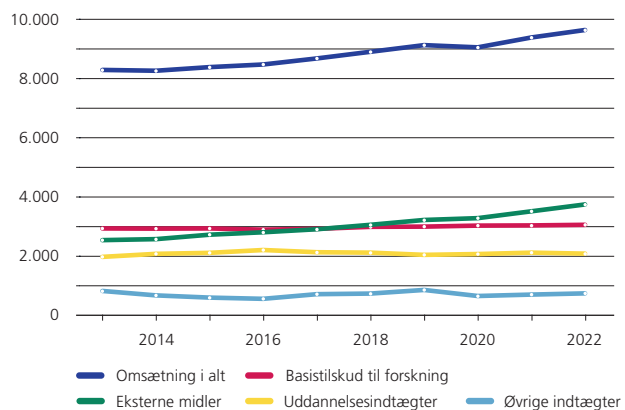
1: Antal publikationer pr. VIP



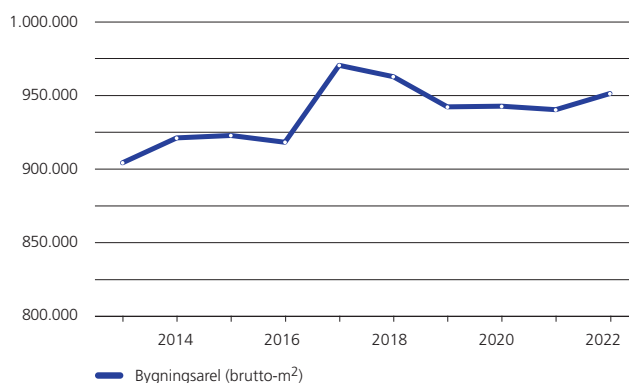
2: Studenteroptag og dimittender



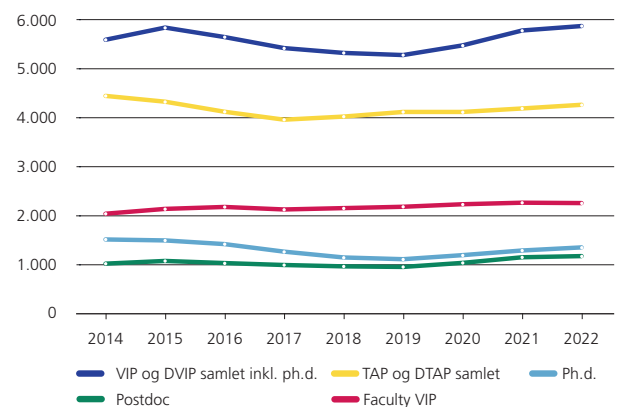
3: Indtægter, løbende priser (mio. kr.)



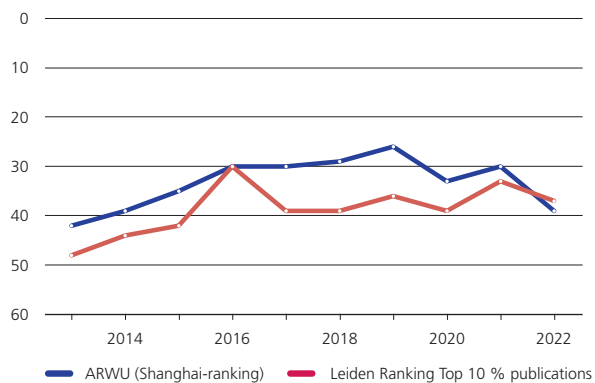
4: Bygningsareal (brutto-m²)



5: Årsværk på KU



6: KU's placering på verdensranglister



Kilder: 1: ISI Web of Science; 2: STADS-data; 3: KU's økonomisystem (Navision). Indtægterne korresponderer med tallene i proforma resultatopgørelsen; 4: KU's fælles FM-system (MainManager); 5: KU's HR Business Intelligence (data kun tilgængelige fra 2014); 6: Academic Ranking of World Universities (Shanghai) & Leiden Ranking. Historiske tal i Leiden Ranking ændres ikke i forbindelse med metodeskift med videre.

Ledelsesberetning 2022

Årets faglige resultater

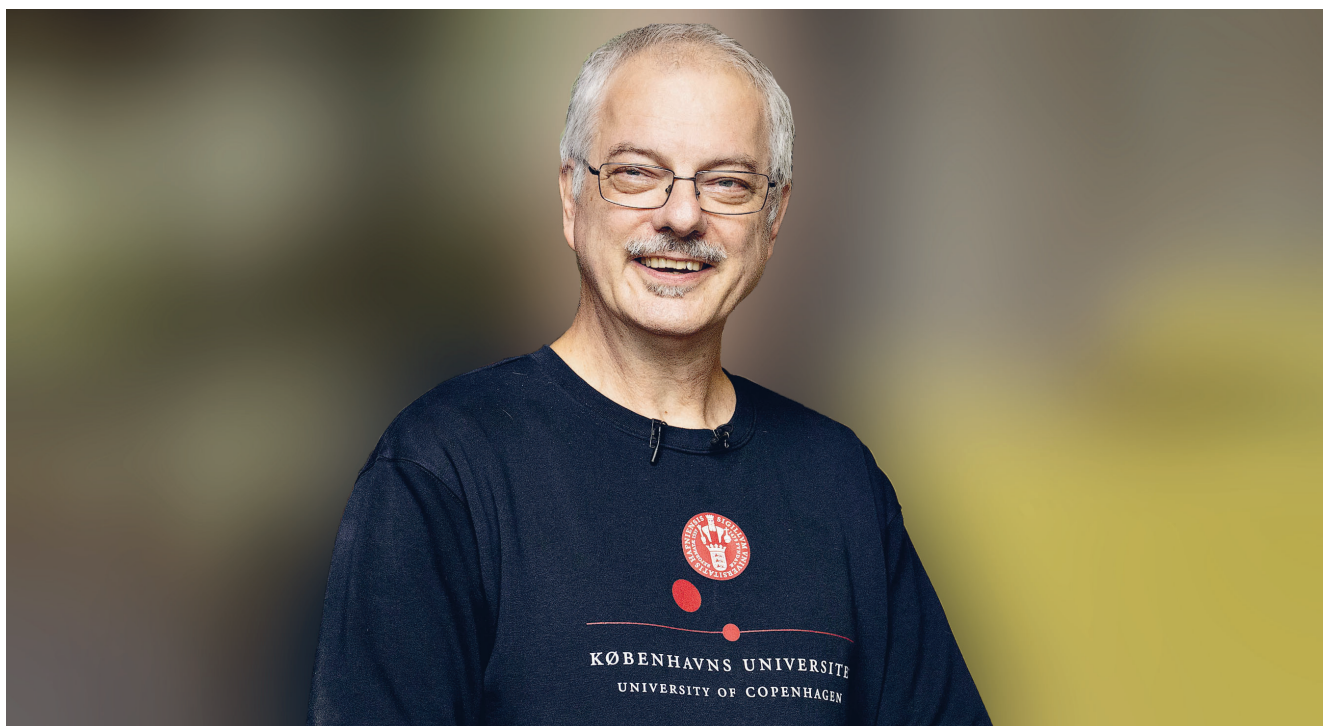
Et af årets højdepunkter skete den 5. oktober, hvor det blev offentliggjort, at professor Morten Meldal havde modtaget Nobelprisen i kemi for sit banebrydende arbejde med klik-kemi. Meldals opdagelse af klik-kemien har haft en enorm betydning for både virksomheder og andre forskere, særligt inden for medicin, hvor hans forskning blandt andet har bidraget til nye og bedre kræftbehandlingsformer.

Ruslands invasion af Ukraine den 24. februar påvirkede også Københavns Universitet (KU). Alt samarbejde med Rusland og Belarus blev øjeblikkeligt suspenderet. Samtidig åbnede KU dørene for ukrainske forskere og studerende, der havde behov for at forlade hjemlandet blandt andet via programmet Ukraine Scholars at Risk. Krigen i Ukraine understregede også værdien af universiteternes vidensberedskab i krisetider. KU's eksperter i blandt andet international politik og sikkerhed, russisk og ukrainsk historie, cyberkrig, propaganda og fødevarøkonomi har i løbet af året gjort offentligheden klogere på konflikten og dens afledte konsekvenser for Danmark og verden.

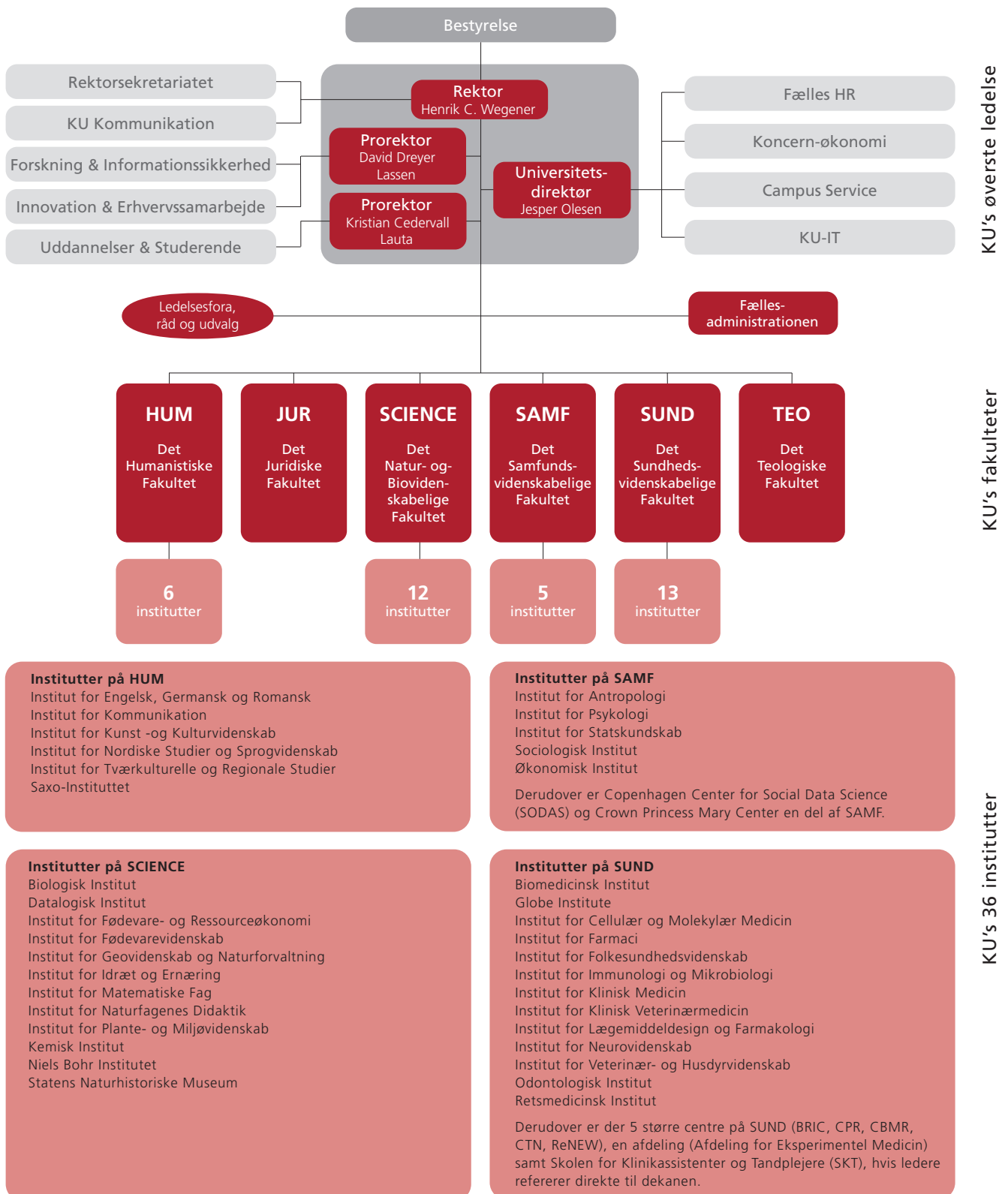
KU har igen i 2022 tiltrukket en række store forskningsbevillinger fra både private og offentlige fonde. Med en bevilling på knap 1,5 mia. kr. fra Novo Nordisk Fonden skal KU stå i spidsen for et ambitiøst kvanteprogram, der skal føre til udviklingen af den første funktionelle kvantecomputer. I juni annoncerede Danmarks Grundforskningsfond, at fem ud af 11 kommende grundforskningscentre placeres på KU. I kampen om de prestigefyldte ERC Grants fra det Europæiske Forskningsråd gik i alt 16 bevillinger til KU. Derudover kunne KU åbne dørene for et nyt internationalt center for stamcelleforskning (reNEW), der er muliggjort af en bevilling på 2,2 mia. kr. fra Novo Nordisk Fonden.

I 2022 satte KU også for alvor fart på innovationsområdet med en række markante tiltag. KU stiftede i starten af året aktieselskabet UCPH Ventures, som skal investere i virksomheder, der er vokset ud af universitetets forskningsaktiviteter. I november åbnede innovationscenteret KU Lighthouse, der skal bidrage til at styrke innovationskapaciteten blandt forskere og studerende på KU og sikre,

I 2022 modtog Professor Morten Meldal Nobelprisen i kemi for sit banebrydende arbejde med klik-kemi



KU's organisation pr. 1. januar 2023



at universitetets viden bruges aktivt til at løse komplekse samfundsproblematikker.

På uddannelsesområdet har KU blandt andet formuleret uddannelsesstrategiske pejlemærker inden for rekruttering, læring, dimittender og uddannelsesstruktur. Formålet med pejlemærkerne er at skabe et fælles grundlag og retning for fremtidens uddannelser på KU. Derudover har KU intensiveret arbejdet med at skabe en samlet udvikling af universitetets uddannelseslandskab, særligt inden for humaniora og natur- og biovidenskab, med henblik på blandt andet at styrke uddannelsernes erhvervsrettede elementer. Endelig har indsatsen for et bedre studiemiljø og studerendes trivsel været et afgørende fokuspunkt, hvor KU blandt andet har udviklet et trivselsunivers, som giver studerende adgang til værktøjer, der kan hjælpe dem med at skabe et godt studieliv og håndtere udfordringer undervejs.

De økonomiske rammer

Omsætningen på KU udgjorde i 2022 9.639,5 mio. kr., hvilket er en stigning i løbende priser på 252,5 mio. kr. i forhold til 2021. Stigningen skal primært tilskrives en stigning i de eksterne tilskud til forskningsaktiviteter på 228,2 mio. kr., hvor KU har oplevet vækst samt en stigning i de øvrige indtægter på i alt 61,1 mio. kr. Modsat trækker en reduktion af finanslovs-midlerne på 41,2 mio. kr., hovedsageligt som følge af faldende optag, der reducerer uddannelsesindtægterne, reduktion som følge af forventet mindre brug af konsulenter i staten og bortfald af særlige tilskud fra 2021, som KU modtog som følge af COVID-19.

På Tillægsbevillingsloven 2022 (TB22) er KU's tilskud udover ovenstående blevet reduceret med rammekorrektioner som følge af udmøntning af konsulentbesparelser, 16. fase af statens indkøbsprogram og reduktion som følge af ændret betaling for digital post. Modsat trækker genfordeling af bevilning til løft af fagene tysk og fransk. KU har ligeledes på TB22 modtaget 62,5 mio. kr. til tandlægeuddannelsen som følge af "Aftale om flere og bedre uddannelsesmuligheder i hele Danmark", jævnfør akt 30 af 21. december 2022. Sidstnævnte har KU fået dispensation til at periodisere, hvorfor disse ikke er indtægtsført i 2022, men først i takt med forbruget.

Forskning og talent

Forskningspublikationer

KU's forskningspublikationer kan give en indikation af både kvantitet og kvalitet af forskningen på universitetet og er desuden et af de vigtigste elementer i det samlede billede af de mangeartede former for formidling af viden til det danske og internationale samfund.

Databasen Web of Science (WoS) opgør forskningspublikationer internationalt. Der er forsinkelse på registrering af publikationer i WoS og de andre internationale publikationsdatabaser, så først i foråret 2022 kom opgørelsen for kalenderåret 2021. Her var der registreret 11.416 KU-publikationer (se også figur 1). Det er en stigning på 5 procent i forhold til 2020. Universitetets antal af publikationer i WoS er steget med 60 procent de seneste 10 år (2012-2021).

Rankings

KU var i 2022 fortsat det danske universitet, der lå højest på de toneangivende internationale ranglister over verdens bedste universiteter. KU var i de fleste tilfælde også det bedst placerede universitet i Norden. På to af de fire toneangivende ranglister, som KU følger, var universitetet i den

Rankings

Hvert år offentliggøres internationale undersøgelser, der vurderer universiteterne i verden i forhold til hinanden. KU fokuserer på fire globale og toneangivende ranglister: ARWU (også kendt som Shanghai Ranking), CWTS Leiden, QS World University Ranking og Times Higher Education Ranking (THE).

Metoden bag ranglisterne varierer og afhænger af, hvem der opgør listerne. Resultaterne kan ligeledes af metode-mæssige årsager skifte fra år til år. Følgende indgår ofte i vurderingerne af universiteterne:

- Forskeres bedømmelse af, hvilket universitet der er bedst inden for deres felt
- Antal videnskabelige artikler publiceret samt antal citationer
- Forholdet mellem antallet af studerende og forskere.

Ranglisterne fra ARWU og CWTS Leiden har været de metode-mæssigt mest stabile over en årrække.

europæiske top-10. KU har dog i 2022 oplevet en mindre tilbagegang på tværs af ranglisterne, blandt andet grundet markant stigende konkurrence fra kinesiske universiteter.

- ARWU/Shanghai Ranking rangerer KU som nr. 39 i verden og nr. 9 i Europa.
- CWTS Leiden Ranking placerer KU som nr. 37 i verden og nr. 6 i Europa målt på antallet af publikationer, som hører til i de øverste 10 procent af verdens mest citerede publikationer.
- På QS World University Ranking ligger KU nr. 82 i verden og nr. 26 i Europa.
- Times Higher Education Ranking (THE) rangerer KU som nr. 114 i verden og nr. 43 i Europa.

Tiltrækning af eksterne midler

KU hjemtog i alt 4.358,3 mio. kr. i 2022 i konkurrence med danske og internationale universiteter og vidensinstitutioner. Det er 782,4 mio. kr. mere end i 2021 svarende til en stigning på 22 procent. De eksterne forskningsmidler stammer især fra private danske forskningsfonde, som udgør 63 procent af hjemtaget, mens tiltrækningen af forskningsmidler fra offentlige danske kilder udgør 24 procent. I 2022 er bevillingstilsagn til Det Sundhedsvidenskabelige Fakultet (SUND) steget betydeligt i forhold til 2021.

I september annoncerede KU og Novo Nordisk Fonden en massiv, langsigtet bevilling på 1,5 mia. kr., som sigter målrettet på at bygge en fuldt funktionel kvantecomputer. Det ambitiøse Novo Nordisk Foundation Quantum Computing Programme forankres på Niels Bohr Institutet (Det Natur- og Biovidenskabelige Fakultet (SCIENCE)), og det skal løbe over de næste 12 år. Som noget særligt er de første syv år sat af til at finde den mest lovende kvanteteknologiske platform. Hertil etableres et partnerselskab, som fabrikker og leverer materialerne til programmets forskere. Først i de sidste fem år forventes det, at opdagelserne skales til anvendelse for universiteter og industri. Arbejdet med at skabe kvantecomputeren kommer til at foregå i samarbejde med partnere fra førende universiteter og industri fra blandt andet USA, Canada og Holland.

Sikkert forskningssamarbejde

Sikkerhed i internationalt forskningssamarbejde er blevet et vigtigt fokusområde for KU i 2022. I maj offentliggjorde Uddannelses- og Forskningsministeriet retningslinjer, som

universiteterne skal implementere for at øge sikkerheden i internationalt forsknings- og innovationssamarbejde.

På KU blev der allerede i april 2021 kaldt til øget bevågenhed i organisationen om de risici, der er forbundet med internationalt forskningssamarbejde via et hyrdebrev fra rektoratet til fakulteterne. I efteråret 2022 har KU taget et vigtigt skridt mod at implementere ministeriets retningslinjer ved at kortlægge de forskningsområder på KU, der er mest udsatte for uønsket udenlandsk indblanding. Det kan eksempelvis være områder, hvor KU er verdensførende, hvor der arbejdes med følsomme oplysninger eller områder, hvor forskningen kan anvendes til dual-use-formål.

Innovation og erhvervsamarbejde

Nyt innovationscenter på Nørre Campus

Den 24. november åbnede KU Lighthouse. Det er et nyt innovationscenter, oprettet af KU og Det Kongelige Bibliotek, som skal styrke innovationskapaciteten på KU, så mere viden og flere gode idéer fra universitetets forskere og studerende kan blive til entreprenante og løsningsskabende forretninger. KU Lighthouse tilbyder blandt andet kontor- og workshopfaciliteter, forretningsudvikling og inspirationsoplæg til studerende og forskere, som er interesserede i iværksætteri. Centret er også en indgang for potentielle samarbejdspartnere fra industri og erhvervsliv.

Kommercialisering og erhvervsamarbejde

I 2022 blev der indgået 25 licensaftaler om kommerciel anvendelse af teknologier fra KU. Syv af aftalerne er blevet indgået med nye spinout-virksomheder. Forskere fra KU har i løbet af året anmeldt 54 opfindelser, og der er blevet anmodet om patentering af 24 opfindelser. Endelig har KU indgået 222 samarbejdsaftaler med private virksomheder.

UCPH Ventures

Primo 2022 stiftede KU aktieselskabet UCPH Ventures A/S. Selskabet skal investere i spinout-virksomheder etableret med udgangspunkt i KU-ansatte forskeres opfindelser. Målet er at støtte og vise tiltro til de innovative forskere i den tidlige fase i spinout-processen, hvor det kan være en udfordring at skaffe risikovillig kapital. Selskabet er stiftet i samarbejde med venturefonden Eir Ventures via en saminvesteringsaftale. Eir Ventures er ansvarlig for at vurdere investeringspotentialer, og UCPH Ventures har mulighed for at medinvestere i selskaber baseret på KU-ejede opfindelser.

Status på rekruttering og karriere

I 2022 har 93 forskningsgruppeledere gennemført kurset Leading Research. I alt har 531 forskningsgruppeledere gennemført kurset siden 2015. Der er meget stor opbakning blandt deltagerne, som oplever kurset som karrierefremmende, relevant og nyttigt.

Strategisk indsats: VIP-karriereudvikling

KU's forfremmelsesprogram er taget i brug i 2022. Programmet giver KU mulighed for at tilbyde særligt talentfulde lektorer et forfremmelsesprogram, hvor de senere i ansættelsen, efter positiv bedømmelse, kan overgå til ansættelse som professorer. 58 ansatte lektorer er overgået til programmet. Af de 58 lektorer er 30 kvinder og 28 mænd. 43 er danske, mens 15 er internationale. Når KU skal beslutte, hvilke lektorer der kan optages på forfremmelsesprogrammet, bruger universitetet kriterierne for meritering til professor som et centralt element. Lektorerne skal beskrive, hvordan de i perioden vil arbejde frem mod opfyldelse af hvert kriterie.

KU har også fokus på karriereudviklingen for yngre forskere. I 2022 har KU udarbejdet en vejledning målrettet vejledere af yngre forskere, der præsenterer otte tips til, hvordan yngre forskere kan blive understøttet i deres karrierespørgsmål. Efterspørgslen på karrierevejledning og støtte af yngre forskere er tydelig. I 2022 er der afholdt 26 seminarer og workshops på KU vedrørende tidlig karriereplanlægning. KU har ligeledes afholdt "PhD career week", sammen med Aarhus Universitet, med knap 500 tilmeldte ph.d.-studerende.

Afrapportering for Den Arnamagnæanske Kommission

Kommissionen for Den Arnamagnæanske Stiftelse ved KU modtog i 2022 et tilskud på 4,5 mio. kr. på finansloven. I 2022 har redaktionen af "Ordbog over det norrøne prosasprog" arbejdet videre med redigering af ordbogen. I Bibliotheca Arnamagnæana er der arbejdet med tidsskriftet Opuscula XX og flere andre igangværende udgivelsesprojekter. I den nye digitale serie Editiones Arnamagnæanæ Electronica (samarbejde mellem Island og Danmark) er der arbejdet med de tre første planlagte udgivelser, og på webstedet handrit.org er der arbejdet med håndskriftkatalogisering.

I 2022 er der ikke uddelt statsstipendier til islandske forskere. Dog har forskere gjort brug af tidligere modtagne statsstipendier, da de ikke tidligere kunne gøre brug af dem på grund af COVID-19-nedlukningen. To forskere har opholdt sig på Institut for Nordiske Studier og Sprogvidenskab i sammenlagt seks måneder.

Uddannelse

Årets hovedtal for optag, STÅ og ECTS

KU bød 6.504 studerende velkommen på en af universitetets bacheloruddannelser (se figur 2), mens 5.724 blev optaget på en kandidatuddannelse i 2022. Bacheloroptaget er faldet med knap 7,8 procent i forhold til året før, mens kandidatoptaget er faldet med 6,1 procent.

Faldet i optaget på bacheloruddannelserne var forventeligt og sker på baggrund af to år med højt optag som følge af COVID-19-pandemien. Kandidatoptaget var også på et højt niveau i 2021. Faldet i 2022 kan derfor være et udtryk for en tilbagevenden til optagelsesmønstret før COVID-19. Ledighedsbaseret dimensionering på en række uddannelser påvirker også antallet af udbudte studiepladser.

Der var et mindre fald i studieaktiviteten i 2022. I 2022 blev der realiseret 27.380 studenterårsværk på KU mod 28.318 året før, svarende til et fald på 3 procent. I 2021

Uddannelsesstrategiske pejlemærker

I 2022 har universitetet gennemført en inddragende proces på uddannelsesområdet for at formulere fælles pejlemærker for universitetets uddannelser. Studerende, undervisere, uddannelsesledere og aftagere har bidraget til pejlemærkerne gennem workshops, konferencer og høringer. Formålet med pejlemærkerne er at skabe et fælles grundlag og retning for fremtidens uddannelser på KU.

Pejlemærkerne har særlig fokus på: Studenterrekruttering, uddannelsesstruktur, læring og trivsel samt dimittender og arbejdsliv. Pejlemærkerne skal være til inspiration og grundlag for universitetets nye strategi, der træder i kraft i 2024.

KU vil i 2023 arbejde videre med at konkretisere indsatserne, særligt inden for livslang læring og læringsfællesskaber.

optjente en fuldtids bachelorstuderende i gennemsnit 48,3 ECTS, mens tallet i 2022 var 47,5. For kandidatstuderende er den gennemsnitlige ECTS-optjening faldet fra 49,3 i 2021 til 46,9 i 2022. Antallet af dimittender faldt med 7,1 procent fra 5.921 i 2021 til 5.503 i 2022. En sandsynlig forklaring kan være genåbningen pr. 1. februar 2022 efter COVID-19, hvortil studerende igen har fået bedre tid og mulighed for udlandsophold, studenterjobs mv.

Udvikling af universitetets uddannelsesportefølje

I 2022 har KU fået prækvalificeret to nye uddannelser: Kandidatuddannelsen i Quantum Information Science og akademiuddannelsen i naturvejledning. Derudover har KU i januar 2023 fået godkendt tre nye uddannelser: Bacheloruddannelse i bioinformatik, Erasmus Mundus-kandidatuddannelse i Global Environment and Development og overflytning af Masteruddannelsen i scienceundervisning fra Aarhus Universitet til KU. KU er desuden ved at forberede et øget optag på 20 studerende årligt på tandlægeuddannelsen fra efteråret 2024.

Som følge af regionaliseringsaftalen skal KU reducere optaget i København med 6 procent frem mod 2030, svarende til 929 studiepladser. For at nå reduktionsmålet udflytter KU 180 studiepladser, 124 studiepladser overflyttes til Aarhus Universitet, og der nedlægges 625 studiepladser. KU har i tæt samarbejde med Region Sjælland påbegyndt etableringen af en lægeuddannelse i Køge med forventet optag fra 2024 på bacheloruddannelsen. KU nedlægger "Klinisk ernæring" som selvstændig uddannelse, der integreres i uddannelsen "Human ernæring" som specialisering. Desuden sammenlægges uddannelserne i "Integrated Food Studies" og "Food, Innovation and Health".

I forlængelse af regionaliseringsaftalen har Det Humanistiske Fakultet (HUM) gennemlyst fakultetets samlede uddannelsesportefølje med henblik på blandt andet at styrke uddannelsernes erhvervsrettede elementer og profiler. Arbejdet fortsætter i 2023. Tilsvarende har SCIENCE igangsat et projekt, der skal identificere indsatser og pejlemærker for fakultetets fremtidige uddannelseslandskab.

Et inkluderende studiemiljø

For at sikre de bedste betingelser for de studerendes læring er et godt studiemiljø og de studerendes trivsel vedvarende i fokus på KU. Med udgangen af 2022 blev projekt Gode

Studieliv afsluttet. Det bestod af syv delprojekter med fokus på forskellige dimensioner af studerendes trivsel, hvor forskellige indsatser de seneste 2,5 år er blevet pilottestet. KU har blandt andet udviklet en applikation til at danne gode studiegrupper baseret på studerendes svar på et spørgeskema, en pædagogisk metode og en algoritme. KU har desuden udviklet et trivselsunivers, som giver studerende adgang til viden og værktøjer, der kan hjælpe dem med at skabe et godt studieliv og håndtere udfordringer undervejs.

Efteruddannelse

Efteruddannelse forventes at blive et centralt element i en kommende KU-strategi. KU har i 2022 arbejdet med at opbygge en ny, tværgående webportal for universitetets

Strategisk indsats:

"Uddannelse med tættere kobling til forskning og praksis"

KU har en række større strategiske projekter på uddannelsesområdet.

Praksisintegrerende undervisningsaktiviteter

KU arbejder fortsat med at tilbyde studerende gode muligheder for at arbejde med innovation i uddannelserne, faglighed i praksis og samarbejde på tværs af fag. I 2022 har KU arbejdet på at udvikle en fælles beskrivelse af praksisintegration i undervisning, der skal understøtte den videre udvikling og bidrage til at styrke de studerendes mulighed for at arbejde med praksisorienterede elementer.

Brobygning til gymnasieskolen

KU har i løbet af 2022 afholdt dialogmøder med gymnasielærere, etableret et advisory board bestående af gymnasirektorer og igangsat pilotprojekter, der skal afprøve nye måder for KU at understøtte et forventningsafstemt studievalg.

Pædagogisk kompetenceudvikling

I 2022 har KU analyseret behov og planlagt tilbud til underviserne, så der kan følges op på pædagogisk kompetenceudvikling. I foråret 2022 har cirka 200 undervisere deltaget i fælles pædagogiske kurser. Fælles krav om underviseres løbende pædagogiske kompetenceudvikling trådte i kraft i marts. Der er i efteråret udviklet nye fælles kursusforløb til underviserne om førsteårsundervisning og studentercenteret læring.

efteruddannelsesaktiviteter, der giver en samlet profilering og præsentation af KU's tilbud.

I KU's fælles EVU-satsning "Copenhagen Summer University" er der gennemført ni kurser med i alt cirka 120 deltagere og høj deltagertilfredshed. I universitetsalliancen 4EU+ har KU gennemført to internationale EVU-piloter i online og blended formater, der har bidraget med læring om design og udbud af efteruddannelseskurser til højtuddannede på et europæisk marked.

Samarbejde og samfundsengagement

Bæredygtighed på KU

KU har i 2022 satset strategisk på et tværgående program, der skal sikre den bæredygtige omstilling på hele universitetet. Indsatserne omfatter forskning, uddannelse, samfundsengagement samt KU's egen institution. Der er etableret et bæredygtighedssekretariat, der sikrer koordination på tværs af centrale indsatser og understøtter fremdriften i programmet.

I 2022 er der udviklet forskningssamarbejde på tværs af fakulteterne både i regi af Green Solutions Centre (GSC) og Sustainability Science Centre (SSC). Derudover har flere emnespecifikke forskernetværk fået direkte støtte fra bæredygtighedsprogrammet. Flere KU-forskere er også involveret i national og international rådgivning af myndigheder på bæredygtighedsområdet, blandt andet i regi af EU-klimarådet, Klimarådet og IPBES (The Intergovernmental Science-Policy Platform on Biodiversity and Ecosystem Services).

Der er sket en stigning i antallet af kurser med bæredygtighedselementer, og antallet af tilmeldinger til disse er steget fra 8.565 i studieåret 2019/2020 til 10.304 i studieåret 2020/2021. Data for studieåret 2021/2022 foreligger endnu ikke på nuværende tidspunkt.

KU har modtaget en bevilling til gennemførelse af Transformation Labs i 2023. Transformation Labs er en ny type online mødeplatform, hvis formål er at fremskynde forskningsresultater, der kan bidrage til bæredygtige og socio-økologiske løsninger. Initiativet gennemføres af GSC og

SSC i samarbejde med FutureEarth og repræsentanter fra FN.

Reduktion af KU's samlede klimaaftryk opnås blandt andet med indsatser, der skal optimere samtlige KU-enheders arealanvendelse, genbrug af eksisterende bygninger samt markant øget deling af arealer og faciliteter. I 2022 har KU blandt andet opbygget en succesfuld bæredygtig laboratorieindsats med den såkaldte LEAF-certificering som omdrejningspunkt. Der er derfor nu kommet bedre kontrol med blandt andet fryserforbrug og kemikalieaffald. Flere end 1.200 forskere og laboranter har gennemgået certificeringen.

KU har ligeledes fokus på bæredygtigt vedligehold og byggeri. For alle store ny- og ombygningsprojekter indarbejdes der nu opgørelser over klimaaftryk i et livscyklusperspektiv i beslutningsgrundlaget, og fra 2023 udarbejdes årlige klimaregnskaber. Herudover er der prioriteret ressourcer til udvikling af indsatser vedrørende bæredygtigt indkøb og it, ligesom der er fokus på at reducere klimaaftrykket fra flyrejser.

Endelig har KU besluttet at udrulle fælles affaldssorteringsløsninger på hele universitetet, svarende til de senest opdaterede EU- og nationale standarder. I samarbejde med brugergrupper er det blevet fastlagt, hvilke affaldstyper der skal sorteres i kontorområder, laboratorier med videre.

Internationalisering

Den internationale studenterudveksling er tilbage på niveau som før COVID-19-nedlukningerne og dertil med en svag stigning på søgningen til den udgående mobilitet. De studerende på KU viser stor interesse for flere 4EU+-partnere samt for KU's strategiske partnere University of Sydney og University of Edinburgh. 4EU+ har fortsat fokus på at øge mobiliteten for ansatte og studerende samt at understøtte tilgængeligheden til uddannelses tilbud på tværs af alliancen. KU har sammen med University of Warsaw og University of Milan udviklet den første 4EU+ Erasmus Mundus Joint Masters i Global Environment and Development.

KU har de seneste fem år årligt optaget cirka 1.000 internationale studerende på kandidatuddannelserne. I 2022 var optaget på 954. KU udbyder 54 engelsksprogede kandi-

datuddannelser. Andelen af studerende fra lande uden for EU er steget i perioden og ligger i 2022 på 311 optagne, svarende til 33 procent af de internationale studerende mod 28 procent i 2018. KU har deltaget i det nationale fastholdelsesinitiativ TalentDK og arbejder ligeledes internt med at styrke internationale studerendes kendskab til det danske arbejdsmarked og gøre overgangen hertil nemmere. TalentDK afløses fra 2023 af Kompetencer til et grønt Danmark, som KU sammen med de øvrige danske universiteter også deltager i.

Internationale samarbejder

I oktober var KU vært for 4EU+-alliancens årsmøde, der var en tredages konference med 200 deltagere fra de syv universiteter i alliancen. Ved årsmødet overtog KU formandsposten frem til november 2023. I 2022 overtog KU endvidere medlederskabet af to flagskibe i 4EU+. Flagskibene udgør grundstammen i alliancens udvikling af fælles uddannelses tilbud. I 2022 har også udviklingen af det strategiske institutionelle partnerskab mellem KU og University of Edinburgh taget fart. Blandt andet blev der i efteråret 2022 lanceret en fælles seed-money-pulje til at understøtte samarbejde inden for partnerskabet.

Ét samlet og fokuseret universitet

Ændringer i ledelsen

Den 1. januar udtrådte stud.scient.pol. Olivia Lønager Boesen som studentrepræsentant i bestyrelsen og blev erstattet af stud.jur. Anne Sofie Tranberg. Rektor for Gefion Gymnasium, Birgitte Vedersø, blev genudpeget som eksternt bestyrelsesmedlem. Professor i retsvidenskab Kristian Cedervall Lauta indtrådte i KU's rektorat i juni 2022 som prorektor med særligt ansvar for uddannelse, hvor han afløste professor i medicin Bente Merete Stallknecht, der blev dekan på SUND.

Igangsættelse af administrativ reform

Universitetets ledelse har fokus på mulighederne for at videreudvikle og forbedre den administrative understøttelse af universitetets kerneopgaver og samtidig sikre, at opgaverne løses på den mest omkostningseffektive måde. Rektoratet har derfor fået udarbejdet en analyse, der belyser det økonomiske potentiale ved yderligere optimering af KU's administration og service.

På grundlag af denne analyse godkendte bestyrelsen i oktober et oplæg til en reform af KU's administration. Reformprogrammet har fokus på kvalitet og brugerorientering i den administrative understøttelse. Programmet skal samtidig realisere et betydeligt økonomisk potentiale, som giver mulighed for øgede investeringer i forskning, uddannelse, innovation og samarbejde.

Ansættelsespolitik og medinddragelse

I 2022 har en arbejdsgruppe nedsat af bestyrelsen arbejdet på at udforme et oplæg til revision af *Ansættelsespolitik for ledere* med henblik på at styrke rammerne for rekruttering til de øverste ledelsesstillinger på KU, herunder særligt institutlederstillinger. Bestyrelsen har besluttet, at det videre arbejde med revision af *Ansættelsespolitik for ledere* skal indgå i den administrative reform.

KU har i 2022 arbejdet videre med at understøtte medinddragelse og -bestemmelse på hele universitetet. Hertil har bestyrelsen nedsat en følgegruppe, der arbejder med konkrete forslag til dette. Bestyrelsen behandler i 2023 et endeligt forslag til en konkret implementering.

Ligestilling og mangfoldighed

KU's indsats for at styrke talentudvikling for alle, uagtet køn og baggrund, er blevet styrket i 2022. Ved udgangen af 2021 vedtog KU en handleplan for ligestilling og diversitet, der samlet set skal fremme trivsel og trykthed på tværs af universitetet samt en lige kønsfordeling. Dette vil især ske via en bred inddragelse og en kontinuerlig opkvalificering af medarbejdere, ledere og studerende samt ved at generere data og større viden på området, som KU kan bruge som udgangspunkt for at iværksætte yderligere initiativer.

En del indsatser fra handleplanen er allerede realiseret i 2022 herunder indsatser, der skal sikre, at KU er en tryk studie- og arbejdsplads for alle. Hertil er spørgerammen i KU's arbejdspladsvurdering blevet udvidet for at forbedre vidensgrundlaget om tilfælde af krænkende adfærd og forskelsbehandling af medarbejdere, ligesom der er afholdt webinarer for studerende, ansatte og ledere om, hvordan KU som organisation arbejder forebyggende med diskrimination, forskelsbehandling og krænkende handlinger.

Informations- og it-sikkerhed

Informations- og it-sikkerhed har høj prioritet på KU. Gennem 2022 har KU øget sikkerhedsniveauet, og universitetet har opbygget væsentlige kompetencer til at imødegå trusler og efterlevelse af sikkerhedskrav. Det tekniske sikkerhedsspor overgik med udgangen af 2022 fra programform til almindelig drift og udvikling. En stor del af KU's medarbejdere har gennemført kurser i it-sikkerhed, og der er arbejdet intenst med tekniske opgraderinger og opmærksomhed på phishing samt forbedrede løsninger til datadeling. Rigsrevisionen konkluderede medio 2022, at der er sket store forbedringer på informations- og it-sikkerhedsområdet. Universitetssektoren bliver genbesøgt i 2023, og resultatet heraf forventes medio 2023.

Databeskyttelse

Der er i 2022 registreret i alt 56 sager om brud på persondatasikkerheden på KU, hvoraf 12 sager blev anmeldt til Datatilsynet. Ingen af sagerne har givet anledning til kritik fra tilsynets side.

Endvidere er der i 2022 arbejdet på at videreudvikle GDPR-området. Der er udarbejdet en række anbefalinger, som skal styrke den samlede GDPR-indsats i forhold til organisering, fælles indsats, kompetencer, ressourcer og opgaver. Blandt andet lægges der op til styrket og fælles rådgivningsfunktion. KU's ledelse behandler udvalgte anbefalinger primo 2023.

De fysiske rammer

KU anvender en stor ejendomsportefølje. I alt har universitetet et arealforbrug på cirka 1.000.000 m² (brutto) fordelt på fire større campusser i København samt en række øvrige lokaliteter.

Ansvar for forvaltning, drift, service og udvikling af samtlige arealer er samlet under den fælles administrative enhed Campus Service. KU er såkaldt driftsherre (Facility Manager) på alle arealer og også bygherre for cirka 200 projekter om året op til aktstykkegrænsen.

Status på voldgiftssager

En intern statslig voldgiftssag er afsluttet i 2022, mens der stadig verserer to voldgiftssager mellem Bygningsstyrelsen (BYGST) og KU. I starten af 2022 blev sagen om regu-

lering af huslejen under SEA-ordningen afsluttet. KU fik ikke medhold i sagen.

Da byggeriet af Mærsk Tårnet blev kraftigt fordyret, er en voldgiftssag under udarbejdelse. Der er indledt syn og skøn, hvorunder KU søger at få fastslået om, og i hvilket omfang, BYGST har handlet ansvarspådragende. Hvis sagen forløber som planlagt, vil en hovedforhandling af sagen formentlig kunne foretages i slutningen af 2023 eller begyndelsen af 2024. Sagen om fordyrelsen af Niels Bohr Bygningen (NBB) er under forberedelse.

Status på KU's store byggerier

Statens Naturhistoriske Museum

Med mere end 452.000 besøgende i 2022 slog Statens Naturhistoriske Museum (SNM) alle tidligere publikumsrekorder. Dette placerer SNM på en femteplads over landets mest besøgte museer i en opgørelse fra Kulturmonitor. KU ser frem til at kunne åbne det nye SNM i Botanisk Have for publikum i 2025. Den nye museumsbygning samler Zoologisk Museum, Geologisk Museum og Botanisk Museum til et nyt museum i international topklasse.

Vejdirektoratet er bygherre på projektet, og byggeriet pågår planmæssigt. Byggeriet består af 50/50 ombygning og nybyggeri, i alt cirka 30.000 m². Den høje andel af ombygning har positivt påvirket byggeriets klimaaftryk. Overdragelse forventes at ske januar 2024. Byggeprojektet har overskredet budgettet, og der skal derfor udarbejdes en tillægsaftale mellem Bygningsstyrelsen og KU, hvilket er normal procedure for store byggeprojekter under SEA-ordningen.

Niels Bohr Bygningen

NBB har overskredet anlægsbudgettet med cirka 3,4 mia. kr. og er af Vejdirektoratet estimeret til en samlet byggesum på cirka 5 mia. kr. KU har pr. 17. januar 2023 indgået en aftale med Bygningsstyrelsen om overtagelse af NBB. KU overtager med øjeblikkelig virkning NBB's kontorhus (bygningssafsnit 2), mens det teknisk komplicerede laboratoriehuse (bygningssafsnit 1) overtages, når dette er testet med et tilfredsstillende resultat. KU ser frem til at kunne overtage hele NBB, hvor en række naturvidenskabelige discipliner vil få helt nye og moderne rammer for forskning, formidling og uddannelse.

Årets økonomiske resultat

Resultat 2022

KU's resultat for 2022 blev et underskud på 235,6 mio. kr. efter finansielle poster mod et overskud på 326,9 mio. kr. i 2021 og et budgetteret underskud i 2022 på 276,5 mio. kr.

KU's samlede indtægter (eksklusive finansielle indtægter) udgjorde i 2022 9.639,5 mio. kr. – en stigning på 252,5 mio. kr. (løbende priser) i forhold til 2021. Indtægterne var samlet set højere end det budgetterede.

Statstilskud faldt med 44,2 mio. kr. til 5.392,3 mio. kr., primært som følge af faldende optag, som reducerer uddannelsesindtægterne. Hertil kommer en negativ økonomisk balance mellem den indgående og udgående mobilitet for udveksling af studerende.

Øvrige tilskud steg med 224,0 mio. kr. til 3.422,3 mio. kr., hvoraf langt hovedparten skyldes en stigning i omsætningen på den tilskudsfinansierede forskningsvirksomhed.

Salg af varer og tjenesteydelser steg med 37,1 mio. kr. til 567,4 mio. kr.

Andre indtægter steg med 35,7 mio. kr. til 257,6 mio. kr. på grund af øget deltagerbetaling for uddannelse, tilbagebetaling af for meget betalt husleje i 2020 og 2021 samt energifgiftsrefusioner.

KU's ordinære driftsomkostninger udgjorde 9.691,9 mio. kr. i 2022 – en stigning på 570,3 mio. kr. i forhold til 2021, eksklusive finansielle omkostninger.

Personaleomkostninger steg med 194,7 mio. kr. til 5.898,2 mio. kr. (løbende priser). Stigningen skyldes en nettotilvækst i de samlede årsværk på såvel den almindelige som den tilskudsfinansierede virksomhed.

Husleje steg med 12,6 mio. kr. til 1.052,3 mio. kr. Der har i 2022 været et mindreforbrug på husleje, som primært relaterer sig til udskudt overtagelse af Niels Bohr Bygningen.

Af- og nedskrivninger steg med 29,8 mio. kr. til 187,9 mio. kr. som følge af ibrugtagning af igangværende arbejder.

Øvrige driftsomkostninger steg med 326,4 mio. kr. til 2.551,7 mio. kr., hvilket primært skyldes en generel stigning i driftsomkostningerne på den almindelige virksomhed til reparation og vedligehold, rejser, repræsentation, energi og køb af varer og tjenesteydelser, blandt andet som følge af genåbningen efter coronanedlukningen. Desuden er der i 2022 foretaget en markant hensættelse til reetableringsomkostninger på private lejemål. Også på den tilskudsfinansierede forskningsvirksomhed er der sket en stigning i driftsomkostningerne, også her blandt andet som følge af genåbningen.

De finansielle poster er præget af et stort negativt afkast på grund af de markante fald på aktiemarkedet som følge af krigen i Ukraine og den efterfølgende energikrise, inflation samt rentestigninger. De finansielle poster udviste således netto et underskud på 183,2 mio. kr. i 2022. I 2021 var der et overskud på 61,4 mio. kr. som følge af en positiv udvikling på de finansielle markeder.

Årets resultat er præget af udviklingen på de finansielle markeder samt den forsinkede overtagelse af nybyggerier. Set i det lys anses resultatet for 2022 som tilfredsstillende.

Proforma resultatopgørelse

KU har implementeret den fælles kontoplan for uddannelsesinstitutioner under Uddannelses- og Forskningsministeriet og dertil erlagt herværende årsrapport i henhold til den fælles skabelon. Der er således tale om en afrapportering i et nyt format, hvor især resultatopgørelsen har ændret karakter. For at skabe genkendelighed og transparens til KU's budget 2022 og den hidtidige interne ledelsesinformation opstilles her en proforma resultatopgørelse med de kategorier, der indgår i KU's budget 2022 og den interne styring.

Proforma resultatopgørelse (DKK mio.)	2022	2021
Uddannelsesindtægter	2.084,7	2.123,5
Forskning	3.060,7	3.039,2
Eksterne midler	3.747,8	3.519,6
Basistilskud	287,4	305,0
Bygningsrelaterede indtægter	68,3	63,9
Andre indtægter	390,6	335,9
Indtægter i alt	9.639,5	9.387,0
VIP-løn	3.496,6	3.336,2
TAP-løn	2.376,7	2.284,5
Bygningsdrift	1.856,3	1.725,1
Øvrig drift	1.774,3	1.617,7
Afskrivninger	187,9	158,1
Ordinære driftsomkostninger i alt	9.691,9	9.121,5
Resultat før finansielle poster	-52,3	265,5
Finansielle indtægter	47,3	62,0
Finansielle omkostninger	230,6	0,6
Årets resultat	-235,6	326,9
<i>Årets resultat foreslås anvendt således:</i>		
Overført resultat	-235,6	326,9
I alt	-235,6	326,9

Egenkapital

KU's egenkapital består af en teknisk og en fleksibel del. Den tekniske egenkapital er regnskabstekniske poster og består af gældsbreve vedrørende bygninger samt indskudskapitalen, da KU overgik til status som selvejende institution i 2005. Den fleksible del består af overført overskud/underskud fra de foregående regnskabsår. KU's ledelse har internt behov for at kunne anvende egenkapitalen som et styringsredskab, der gør universitetet mindre sårbart i perioder, hvor der sker væsentlige ændringer i indtægter og omkostninger som for eksempel store fremtidige investeringer ved indflytning i nye bygninger. Derfor har ledelsen defineret en passende størrelse for den fleksible del af egenkapitalen som 7,5 procent af indtægterne som et langsigtet mål.

KU's samlede egenkapital udgør ultimo 2022 3.437,0 mio. kr. Den er forøget med i alt 364,4 mio. kr. i forhold til 2021, sammensat af underskuddet i 2022 på 235,6 mio. kr., og modsat er den forøget med 600 mio. kr. som følge af gældsbrief for Statens Naturhistoriske Museum (SNM).

Den tekniske egenkapital udgør ultimo 2022 1.604 mio. kr., hvilket er en stigning på 600 mio. kr., som vedrører SNM, siden 2021. Den fleksible del af egenkapitalen (opsparingen) udgør ultimo 2022 1.833,4 mio. kr. svarende til 19,0 procent af indtægterne. Dette er et fald på 235,6 mio. kr. siden 2021 som følge af årets resultat. Der har de sidste par år pågået inddragende analyse og arbejde med fokus på afvigelser mellem budget og regnskab samt gennemsigthed for opsparingen på alle niveauer i organisationen. Planen med KU's opsparing såvel centralt som på fakultetsniveau er, at den skal være med til at fungere som økonomisk stødpude, der sikrer en længere indflyvning og blødere landing i forhold til at se ind i de kommende års udfordringer.

KU's opsparing har således i 2022 også været med til at absorbere det store tab, der har været på KU's samlede kapitalforvaltning, uden det på den korte bane forårsager ustabilitet og usikkerhed på universitetet.

Væsentlige ændringer i anlægsaktiver

Anlægsaktiver i alt udgør 3.321,7 mio. kr., hvilket er 860,2 mio. kr. højere end ultimo 2021. Stigningen skyldes primært modtaget gældsbrief på 600,0 mio. kr. fra Bygningsstyrelsen vedrørende Statens Naturhistoriske Museum og en stigning i KU's egen finansieringsdel af Statens Naturhistoriske Museum på 297,9 mio. kr.

Begivenheder efter balancedagen

Der er efter ledelsens opfattelse ikke indtruffet begivenheder efter regnskabsårets udløb af betydning for årsrapporten for 2022.

Forventninger til det kommende år

Den forventede økonomiske udvikling

KU's samlede budget i 2023 forventes at runde 9,9 mia. kr. i omsætning, og resultatet for KU's budget 2023 viser et samlet budget med underskud på 411,5 mio. kr., og der budgetteres ligeledes med underskud i overslagsårene (2024-2026). Det budgetterede underskud i 2023 og frem er blandt andet udtryk for de stigende omkostninger på bygningsområdet, som KU ser ind i i de kommende år. Derudover er der planlagt nedsparring på fakulteterne. Nedsparringen er begrundet i strategiske prioriteringer og initia-

tiver på de enkelte fakulteter samt i engangsomkostninger til for eksempel aptering i forbindelse med ibrugtagning af de nye bygninger.

Økonomiske risici

KU står potentielt overfor stigende omkostninger på bygningsområdet (såvel nybyggerier som vedligeholdelse af den eksisterende bygningsmasse). Derudover er KU i lighed med resten af samfundet og verden ramt af de usikre tider med stigende priser. KU kigger ind i usikkerheder på omkostningssiden, hvor det især er på forsyningsområdet, der forventes meromkostninger, særligt til el. KU's gunstige fastprisaftale udløb den 31. december 2022. I budgettet for 2023 er indarbejdet meromkostninger svarende til 130 mio. kr. til forsyningsområdet (heraf 100 mio. kr. til el og 30 mio. kr. til fjernvarme). Fra 2024 er der også forventning om øgede omkostninger på op imod 100 mio. kr. årligt på forsyningsområdet. Der er stor usikkerhed herom, og udviklingen følges nøje.

Som følge af den nuværende politiske situation kigger KU ind i et usikkert finansieringsgrundlag, hvor der på grund af regeringsskifte endnu ikke foreligger en endelig finanslov for 2023. Takst 1-forhøjelsen (cirka 65-70 mio. kr. årligt i taksameterforhøjelse til primært humanistiske og samfundsvidenskabelige uddannelser) er med den midlertidige bevillingslov for 2023 dog videreført til og med 2023, men der er fortsat usikkerhed om en eventuelt permanentgørelse efter 2023.

KU står endvidere overfor faldende uddannelsesindtægter frem mod 2030 som følge af faldende optag. Herudover kommer regeringens forslag vedrørende reform af universitetsuddannelserne til etårige kandidatuddannelser og eventuelle økonomiske implikationer heraf. Endelig er KU også i samarbejde med seks af landets universiteter i opstartsprocessen med at anskaffe og efterfølgende implementere det nye studieadministrative system "Nyt SIS", som der skal afsættes midler til.

Hoved- og nøgletal for Københavns Universitet

	2022	2021	2020	2019	2018
Resultatoppgørelse (mio. kr.)					
Stattilskud	5.392	5.437			
Øvrige tilskud	3.422	3.198			
Salg af varer og tjenesteydelser	567	530			
Andre indtægter	258	222			
<i>Driftsindtægter i alt</i>	9.640	9.387	9.052	9.073	8.908
Personaleomkostninger	5.898	5.703			
Husleje	1.052	1.040			
Af- og nedskrivning	188	158			
(Tab ved salg af bygninger samt nedskrivning på bygninger til salg)	2	-5			
Øvrige driftsomkostninger	2.552	2.225			
<i>Driftsomkostninger i alt</i>	9.692	9.122	8.845	8.858	8.636
Resultat før finansielle poster og ekstraordinære poster	-52	266	207	216	272
Årets resultat	-236	327	229	272	266
Balance (mio. kr.)					
Anlægsaktiver	3.322	2.462	2.246	2.181	1.924
Balancesum	8.985	8.762	8.537	7.361	6.544
Egenkapital	3.437	3.073	2.713	2.548	2.580
Langfristede gældsforpligtelser	230	250	233	214	228
Regnskabsmæssige nøgletal (procent)					
Overskudsgrad	-2,4	3,5	2,5	3,0	3,0
<i>(Årets resultat før ekstraordinære poster / indtægter før renter og ekstraordinære indtægter)</i>					
Likviditetsgrad	118,3	127,3	123,3	134,4	134,2
<i>(Omsætningsaktiver / kortfristet gæld ekskl. ordinær feriepengeforpligtelse)</i>					
Soliditetsgrad	38,3	35,1	31,8	34,6	34,8
<i>(Egenkapital / balancesum ultimo)</i>					
Finansieringsgrad	0,0	0,0	0,0	0,0	0,0
<i>(Langfristet gæld ekskl. skyldige indefrosne feriemidler og periodiserede donationer / materielle anlægsaktiver)</i>					
Gældsfaktor	0,0	0,0	0,0	0,0	0,0
<i>(Langfristet gæld ekskl. skyldige periodiserede donationer / indtægter før ekstraordinære indtægter)</i>					

	2022	2021	2020	2019	2018
Personale (antal årsværk) ¹⁾					
VIP	5.381	5.311	5.047	4.841	4.856
DVIP	428	474	422	445	462
TAP	4.255	4.197	4.106	4.119	4.030
Personaleårsværk i alt	10.063	9.982	9.574	9.405	9.348
Studieaktivitet – ordinære uddannelser					
Teori-STÅ ²⁾	27.119	28.027	27.087	26.899	26.887
Praktik-STÅ ²⁾	262	291	281	328	561
STÅ på ordinære uddannelser i alt	27.380	28.318	27.368	27.227	27.448
Studerende					
Antal optagne på professionsbacheloruddannelser	143	165	168	128	127
Antal optagne på bacheloruddannelser	6.361	6.886	6.975	6.730	6.515
Antal optagne på kandidatuddannelser	5.724	6.095	5.855	5.898	5.948
Antal optagne på erhvervs kandidatuddannelser	11	17	16	8	9
Antal indskrevne på ordinære uddannelser i alt ³⁾	36.569	36.987	37.588	37.364	38.390
Færdiguddannede					
Antal færdiguddannede fra professionsbacheloruddannelser	100	108	102	113	104
Antal færdiguddannede bachelorer	4.459	4.890	4.645	4.566	4.367
Antal færdiguddannede kandidater	5.503	5.921	5.010	5.746	5.172
Antal færdiguddannede erhvervs kandidater	2	4	1	0	0
Studieaktivitet – deltidsuddannelse/åben uddannelse					
Antal betalende studerende ⁴⁾	2.545	3.836	3.479	4.472	4.816
Årsstuderende, deltidsuddannelse/åben uddannelse, videregående uddannelser ⁵⁾	595	612	606	695	748
Antal færdiguddannede på hele uddannelser (master, diplom)	155	95	158	125	174
Kursusvirksomhed – indtægtsdækket virksomhed (mio. kr.)					
Kursusvirksomhed, indtægtsdækket virksomhed, omsætning	11	14			
Internationalisering					
Antal udgående studerende (udvekslingsstuderende)	1.352	641	1.675	2.287	2.244
Antal indgående studerende (udvekslingsstuderende)	1.593	648	1.245	1.556	1.634
Antal udenlandske studerende på hele uddannelser i Danmark ⁶⁾	3.782	3.681	3.991	3.890	3.939
Forskeruddannelse					
Antal indskrevne ph.d.-studerende	3.513	3.416	3.216	3.088	3.086
Antal nyindskrevne ph.d.-studerende	929	924	898	876	884
Antal godkendte ph.d.-afhandlinger	751	650	618	779	811

	2022	2021	2020	2019	2018
Forskning og formidling					
Forskningspublikationer ⁷⁾		14.298	13.389	13.103	12.933
Forskningspublikationer efter BFI kategorierne ⁷⁺⁸⁾		12.299	11.296	10.891	10.764
Indsendte patentansøgninger	24	24	22	32	39
Anmeldte opfindelser	54	65	57	81	78
Antal projekter med erhvervslivet (private kilder) ⁹⁾	3.023	2.793	2.690	2.750	2.199
Antal eksterne projekter ⁹⁾	5.530	5.217	5.014	5.068	5.000
Økonomisk omfang af samarbejde med erhvervslivet, mio. kr.	2.009	1.830	1.720	1.565	1.388

Bygninger

Bygningsareal i alt (bruttoareal opgjort i m ²)	951.212	938.093	940.464	942.184	962.769
---	---------	---------	---------	---------	---------

- 1) Et årsværk udgør 1.924 timer. Årsværk beregnes på grundlag af de bevillingstimer, der er blevet konteret i året.
- 2) For ordinære uddannelser oplyses teori- og praktik-STÅ som indberettet til UFS, både STÅ, der indgår i tilskudsberegningen og STÅ med øvrige "rekvirenter". Aktiviteten henføres til det år, den er indberettet. Efterindberetninger henføres til det år, de vedrører. Følgende STÅ-produktion er afregnet med UFM/UFS: 26.951 i 2022, 27.817 i 2021. Dertil kommer udenlandske selvbetalere med flere.
- 3) Antal indskrevne studerende på ordinære uddannelser som indberettet til Danmarks Statistik.
- 4) Antal betalende studerende som indberettet til UFM og UVM. Opgørelsen er inklusive efterindberetninger.
- 5) Antal årstuderende som indberettet til ministeriet inklusive efterindberetninger.
- 6) 21,6 procent af de udenlandske studerende er fra de andre nordiske lande.
- 7) Forskningspublikationer for 2021 indmeldes ultimo 2022 på grund af ændret kadence i forhold til UFM. Tallene for 2022 offentliggøres i Årsrapport 2023.
- 8) Antal fagfællebedømte forskningspublikationer, som indgår i BFI-modellen: 1. Videnskabelige monografier, 2. Videnskabelige artikler i tidsskrifter, 3. Videnskabelige artikler i antologier, 4. Doktorafhandlinger.
- 9) Bevillinger til eksternt finansieret forskningsvirksomhed (DR50) fra danske private kilder og udenlandske kilder, der ikke er EU. Definition jævnfør Danske Universiteters nøgletalsdefinitioner.

Afrapportering

Afrapportering af strategisk rammekontrakt

Samlet vurdering

KU giver i år første status på den nye kontrakt, som løber i perioden 2022-2025. Universitetet klarer sig overordnet godt på alle de fastsatte indikatorer, selvom mange indsatser stadig er i opstartsfasen.

KU forventer, at den gode fremdrift fortsætter.

Universitetet arbejder på mange fronter på at uddanne kandidater med kompetencer, der er relevante i forhold til de komplekse udfordringer i samfundet og samtidig giver dimittenderne et godt arbejdsliv med mulighed for at bidrage til og påvirke samfundet fremadrettet. Der er også iværksat en række tiltag for at understøtte studietrivslen.

Forskningen på KU er med i den absolutte elite med store eksterne bevillinger i 2022, en Nobelpris samt fokus på udviklingen af bæredygtige grønne løsninger med Green Solutions Centre. KU har også styrket innovation med åbningen af KU Lighthouse og udarbejdelsen af en ny innovationsstrategi.

KU arbejder samtidig på at tiltrække og udvikle stærke profiler, blandt andet gennem KU's forfremmelsesprogram og karriereudvikling for yngre forskere.

De seks strategiske mål

Strategisk mål 1

KU's kandidater har fremtidsorienterede kompetencer inden for komplekse samfundsudfordringer, digitalisering i deres faglighed og tværviden-skabeligt arbejde

Det vurderes samlet set, at der er en tilfredsstillende udvikling i målet.

I 2022 har universitetet formuleret bærende værdier og uddannelsesstrategiske pejlemærker, der sætter en fælles retning for uddannelsernes langsigtede udvikling.

Universitetet har i år taget væsentlige skridt i forhold til kandidaternes digitale kompetencer. Fokus er på digitale kompetencer hos både studerende og undervisere, ligesom der arbejdes med digitalisering af fagligheden i uddannelserne. Der ses en faldende ledighed blandt KU's dimittender.

På uddannelserne arbejdes der med praksiselementer på forskellig vis. Det er tilfredsstillende, at der er små stigninger både i andelen af studerende, der gennemfører projektorienteret forløb, og andelen af studerende, som skriver speciale med eksternt part.

Strategisk mål 2

KU's uddannelse har høj kvalitet, god studietrivsel og tydelig kobling mellem forskning og uddannelse

Det vurderes samlet set, at der er en tilfredsstillende udvikling i målet.

Forskningsbaseret og -integration er grundlæggende for uddannelserne og uddannelseskvaliteten. Universitetet har udviklet en typologi for forskningsbaseret og forskningsintegration, som er indarbejdet i kvalitetssikringssystemet for uddannelserne. Der ses en lille stigning i VIP/STUD-ratioen.

KU har i 2022 haft stærkt fokus på at styrke studietrivslen. Der er etableret to digitale videnuiverser om trivsel og mental sundhed målrettet henholdsvis studerende og undervisere. Studerendes frafald viser samtidig en positiv udvikling i frafaldet på første studieår. Derudover er studerendes gennemsnitlige tidsforbrug øget med 1 time pr. uge. Der har i 2022 været høj aktivitet i forhold til underviserens pædagogiske kompetenceudvikling med fokus på erfarne undervisere.

Strategisk mål 3

KU's forskningsmiljøer skal være internationalt førende og gennem dyb faglig indsigt bidrage til at løse komplekse problemstillinger i samfundet

Det vurderes samlet set, at der er en tilfredsstillende udvikling i målet.

Eksterne midler er afgørende for universitetsforskernes muligheder for at gennemføre banebrydende forskningsprojekter. I efteråret 2022 var KU blandt de europæiske

universiteter, der klarede sig allerbedst i ERC's uddeling af starting grants til yngre særligt lovende forskere. KU's EU-hjemtag er også øget.

Green Solutions Centre støtter udviklingen af bæredygtige grønne løsninger, der er implementerbare. Green Solutions Centre er et bottom-up-initiativ med deltagelse af et betydeligt antal forskere fra alle KU's fakulteter. Hovedaktiviteterne er idémøder og Living Labs. KU har øget antallet af forskningspublikationer inden for det grønne område.

KU har derudover igangsat en omfattende evaluering af universitetets samlede forskning.

Endelig har professor Morten Meldal i 2022 modtaget Nobelprisen i kemi.

Strategisk mål 4

KU vil styrke det ledelsesmæssige fokus på rekruttering samt talent- og karriereudvikling, så alle medarbejdere kan udfolde deres potentiale

Det vurderes samlet set, at der er en tilfredsstillende udvikling i målet.

KU's fokus på at tiltrække og udvikle stærke profiler har i 2022 været præget af arbejdet med at implementere KU's forfremmelsesprogram. I 2022 blev 58 lektorer optaget. Et andet fokus i regi af talent- og karriereudvikling er rettet mod universitetets yngre forskere. Universitetet arbejder systematisk med at styrke karriereforberedelsen blandt de yngre forskere med en bred vifte af tilbud direkte henvendt til målgruppen.

KU's indsats for at styrke talentudvikling for alle, uagtet køn og baggrund, er blevet styrket i det forgangne år gennem implementering af en handleplan for ligestilling og diversitet.

Strategisk mål 5

KU leverer et forskningsbaseret og attraktivt efter- og videreuddannelses tilbud og samarbejder med virksomheder og andre uddannelsesinstitutioner om uddannelse

Det vurderes samlet set, at der er en tilfredsstillende udvikling i målet.

Universitetet ønsker, at efter- og videreuddannelsesaktiviteter og bidrag til livslang læring skal spille en større rolle fremadrettet. Universitetet har i 2022 haft fokus på at videreudvikle kompetencer, organisering og aktivitet inden for udbuddet af korte kurser og samarbejder med brancheorganisationer, virksomheder og andre aktører.

KU har som mål at styrke samarbejde og brobygning til gymnasieskolen. I løbet af 2022 har KU blandt andet afholdt dialogmøder med gymnasielærere om muligheder og behov for samarbejde om udvikling af undervisningsmaterialer og andre faglige tilbud.

Strategisk mål 6

KU skal styrke universitetets innovationskapacitet og skabe et attraktivt samlingspunkt for studerende, undervisere, forskere og eksterne partnere

Det vurderes samlet set, at der er en tilfredsstillende udvikling i målet.

KU har i 2022 udarbejdet en innovationsstrategi for universitet med tre primære fokusområder: kultur, samarbejde og økosystem. Primo 2022 etablerede KU's Tech Trans Kontor som en nyskabelse UCPH Ventures, der er et aktieselskab stiftet af KU. Selskabets formål er at investere i virksomheder, der er vokset ud af universitetets forskningsaktiviteter – såkaldte spinouts. KU ser en lille stigning i antal spinouts i 2022.

Universitetet slog i 2022 døren op til KU Lighthouse, som er den fysiske ramme for universitetets nye innovationscenter. Innovationscenteret er allerede blevet det naturlige samlingspunkt for studerende, forskere og eksterne samarbejdspartnere, der ønsker at arbejde på tværs af faglige discipliner. KU ser generelt en stigning i antal aktive brugere af KU's innovationscenter og hubs.

Regnskab

Anvendt regnskabspraksis

Regnskabsgrundlag

Årsrapporten udarbejdes efter lov om statens regnskabsvæsen m.v., bekendtgørelse nr. 116 af 19. februar 2018 om statens regnskabsvæsen m.v., Finansministeriets Økonomisk Administrative Vejledning, bekendtgørelse nr. 778 af 7. august 2019 om lov om universiteter, bekendtgørelse nr. 1957 af 15. oktober 2021 om tilskud og revision m.v. ved universiteterne samt Uddannelses- og Forskningsstyrelsens retningslinjer for udarbejdelse af årsrapport, herefter samlet benævnt statens regnskabsregler.

Årsregnskabet er aflagt i DKK 1.000.

Fælles kontoplan og formålsfordeling

KU har implementeret den fælles kontoplan for uddannelsesinstitutioner under Uddannelses- og Forskningsministeriet i henhold til Uddannelses- og Forskningsstyrelsens konterings- og fordelingsvejledning med virkning fra 2021.

KU har til initial kontering af omkostninger, der ikke entydigt vedrører ét hovedformål, anvendt metode 1-3 fra konterings- og fordelingsvejledningens kapitel 6. Den valgte metode er situationsafhængig.

Metode 1: Registreringen foretages med løbende fordeling til de relevante formål, for eksempel som splitkontering mellem to eller flere formål.

Metode 2: Registreringen foretages på ét formål, til løbende eller senere fordeling, hvis det forventes, at den primære del af omkostningen hører til her.

Metode 3: Registreringen foretages på formål 8 (midlertidigt fordelingsformål), til løbende eller senere fordeling på de syv formål.

KU har til fordeling af omkostninger til hovedformål anvendt formålsfordelingsmodellen og omkostningspuljer for henholdsvis lønomkostninger og driftsomkostninger.

Samproduktion anvendes og fordeles efter fordelingsnøglemetoden som angivet i konterings- og fordelingsvejledningen. Fordelingsnøglerne er baseret på norm, årsværk, lønsum eller kvalificeret skøn.

Den fortsatte implementering af den fælles kontoplan medfører ikke ændring i indregning og måling, jævnfør regnskabsgrundlaget.

Årsrapportskabelon

Årsrapporten er aflagt i henhold til den fælles årsregnskabskabelon for uddannelsesinstitutioner under Uddannelses- og Forskningsministeriet.

Sammenligningstallene i Hoved- og nøgletal for årene forud for implementeringen af den fælles regnskabskabelon (2020, 2019 og 2018) er alene vist summarisk.

Implementeringen af årsrapportskabelonen har bevirket enkelte tilpasninger af sammenligningstal. Tilpasninger vedrører udelukkende 2021, og der er således ikke tilrettet i hoved- og nøgletalsoversigten for tidligere år end 2021.

Dispensationer

Uddannelses- og Forskningsstyrelsen har i brev af 9. juni 2021 givet universiteterne dispensation fra den fælles årsrapportskabelon for så vidt angår opstillingen af resultatopgørelsens omkostningsside med henblik på, at universiteterne kan afrapportere omkostningerne i resultatopgørelsen artsopdelt.

Dispensationen indebærer, at universiteterne samtidig i en note til resultatopgørelsen (note 5) skal inkludere en opstilling af institutionens omkostninger fordelt på formål efter samme principper som den opstilling af resultatopgørelsens omkostningsside, der fremgår af den fælles årsrapportskabelon og den tilhørende konterings- og fordelingsvejledning 2022.

KU har sammen med Aarhus Universitet i 2022 modtaget en dispensation i relation til, at tilskud til uddannelse udbetalt via Finansloven indregnes som indtægt i det finansår, det er bevilget for. Dispensationen vedrører specifikt, at midler givet til udvidelse af optag på tandlægestudiet, i alt 62,5 mio. kr. i etableringsmidler på tillægsbevillingsloven for 2022, periodiseres og først indtægtsføres i takt med forbruget.

Særlige områder

Generelt om indregning og måling (værdiansættelse)

Regnskabet er udarbejdet med udgangspunkt i det historiske kostprincip.

Indtægterne indregnes i resultatopgørelsen i takt med, at de indtjenes. Alle omkostninger, der er afholdt for at opnå årets indtjening, indregnes i resultatopgørelsen, herunder afskrivninger, nedskrivninger og hensatte forpligtelser samt tilbageførsler som følge af ændrede regnskabsmæssige skøn.

Aktiver og forpligtelser indregnes i balancen, når det er sandsynligt, at fremtidige økonomiske fordele vil tilflyde henholdsvis fragå KU og aktivets henholdsvis forpligtelsens værdi kan måles pålideligt.

Ved indregning og måling er der taget hensyn til forudsigelige tab og risici, der er fremkommet, inden årsrapporten er aflagt, og som be- eller afkræfter forhold, der eksisterede på balancedagen.

Den interne omsætning mellem KU's enheder og overførsler mellem delregnskaber (underkonti) vedrørende intern omsætning er elimineret i resultatopgørelsen.

Omregning af fremmed valuta

Ved betaling i fremmed valuta er kursen på afregningsdagen anvendt. For tilgodehavender og gældsforpligtelser på balancedagen sker måling til den kursværdi, der var gældende på transaktionstidspunktet. Værdipapirer i fremmed valuta måles til dagsværdi på balancedagen og dermed til balancedagens valutakurs.

Skattemæssige forhold

KU er ikke skattepligtig.

Resultatopgørelsen

Indtægter

Tilskud til basisforskning og uddannelse udbetalt via Finansloven indregnes som indtægt i det finansår, det er bevilget for.

Tilskud til universitetet ydes som faste tilskud, aktivitetsbestemte tilskud, resultattilskud og kvalitetstilskud til uddan-

nelse samt som faste tilskud til forskning og øvrige formål. Tilskuddenes størrelse fastsættes på de årlige finanslove.

De faste tilskud til uddannelse ydes i form af grundtilskud, grundtilskud til decentrale uddannelsesudbud, kompensationsstilskud og øvrige faste tilskud til uddannelsesformål.

KU modtager også betydelige eksterne midler i form af bevillinger og tilskud fra eksterne bevillingsgivere. Disse midler indregnes som indtægt i takt med forbruget. Uforbrugte midler indregnes som en periodeafgrænsningspost under passiverne "Forudbetalte bundne tilskud".

Indtægter fra retsmedicinske ydelser indregnes på leveringstidspunktet for ydelserne. For kunder, hvor KU har den kommercielle risiko, indregnes over- eller underskud løbende i KU's resultat.

For andre kunder skal nettoresultatet ikke påvirke KU's resultat. Derfor overføres det regnskabsmæssige resultat af de retsmedicinske ydelser til en periodeafgrænsningspost.

Indtægter i forbindelse med det veterinære beredskab indregnes i den periode, indtægten vedrører.

Indtægterne består derudover af blandt andet deltagerbetaling ved deltidsuddannelse, salgsvirksomhed, entréindtægter fra museer, fremleje af lokaler samt renteindtægter. Disse indregnes som indtægt i den periode, indtægten vedrører.

Omkostninger

På omkostningssiden er de omkostninger, der er medgået til årets løbende aktiviteter, medtaget.

Omkostningerne i KU's regnskab er opdelt på henholdsvis personaleomkostninger, husleje, af- og nedskrivninger, tab ved salg af bygninger, grunde og materielle anlæg samt nedskrivning på bygninger til salg samt øvrige driftsomkostninger. Årets afskrivninger er beregnet lineært ud fra aktivernes forventede levetid.

Finansielle poster

Finansielle poster indregnes ud fra tidspunktet for pengeinstitutternes renteskrivning for så vidt angår indskud på

anfordring, mens renten på aftaleindskud periodiseres over indskuddets løbetid.

Både realiserede og urealiserede kurstab/-gevinster samt renter af likvider og værdipapirer under omsætningsaktiver indregnes løbende under finansielle poster.

Balancen

Anlægsaktiver

Anlægsaktiver værdiansættes til kostpris. Kostprisen omfatter købspris og omkostninger direkte tilknyttet anskaffelsen samt omkostninger til klargøring. Anlægsaktiver med en anskaffelsespris på under 100.000 kr. omkostningsføres i anskaffelsesåret. KU anvender ikke bunkning, dog undtages større formålsbestemte engangsinvesteringer som for eksempel indflytning i nybyggeri, hvor investeringer i forsøgsudstyr med videre kan bunkes.

Opfører KU selv et anlægsaktiv, medregnes internt medgående lønomkostninger (anlægsløn) i aktivets værdi, såfremt de samlede projektomkostninger til anskaffelse og udvikling, herunder internt ressourceforbrug, er 15 mio. kr. eller derover.

Immaterielle anlægsaktiver

Erhvervede koncessioner, patenter, licenser med videre

Erhvervede koncessioner, patenter og licenser med en anskaffelsespris på 100.000 kr. og derover indgår i anlægskartoteket.

Udviklingsprojekter

Immaterielle udviklingsprojekter (for eksempel mobil-apps, it-udviklingsprojekter, patentudvikling med videre) med en anskaffelsessum på 100.000 kr. og derover indgår i anlægskartoteket. Udviklingsprojekter aktiveres løbende som igangværende immaterielle arbejder, men afskrives først fra tidspunktet, hvor det er klar til ibrugtagning.

Alle direkte omkostninger forbundet med at realisere udviklingsprojekter indgår i anskaffelsessummen. Fællesomkostninger og overhead indgår ikke i anskaffelsessummen. Ved varig nedgang i værdien foretages fornøden nedskrivning over resultatopgørelsen.

Afskrivningsgrundlaget for immaterielle anlægsaktiver fordeles lineært over aktivernes forventede brugstid, der udgør:

Immaterielle anlægsaktiver

Levetid

Erhvervede koncessioner, licenser med videre

Licenser med videre	3 år
Andre erhvervede rettigheder, hvor levetiden er kontraktligt fastsat	Kontraktens levetid

Udviklingsprojekter

Igangværende udviklingsprojekter – Afskrives ikke, men overgår til færdige udviklingsprojekter ved ibrugtagning	–
Færdige udviklingsprojekter – Specialudvikling af et forretningskritisk system	8 år
Færdige udviklingsprojekter – Tilpasning eller nyudvikling af applikationer til et i forvejen eksisterende standardsystem	5 år
Færdige udviklingsprojekter – Internt oparbejdede aktiver med rettigheder som følge af et udviklingsprojekt	Rettighedens levetid

Materielle anlægsaktiver

Grunde, arealer og bygninger

Grunde, arealer og bygninger værdiansættes til kostpris ved indregning. Bygninger, væksthuse og indretning af lejede lokaler værdiansættes til kostpris ved indregning og måles efterfølgende til kostpris med fradrag af akkumulerede afskrivninger. Der afskrives lineært over aktivernes levetid.

Videnskabeligt udstyr, driftsmateriel og inventar

Anlægsaktiver med en anskaffelsespris på 100.000 kr. og derover indgår i anlægskartoteket.

Produktionsanlæg, maskiner, it-udstyr, transportmateriel og inventar med videre værdiansættes til kostpris med fradrag af akkumulerede afskrivninger.

Afskrivninger fordeles lineært over aktivernes forventede brugstid, der udgør:

Materielle anlægsaktiver	Levetid
Grunde og arealer	Afskrives ikke
Bygninger	50 år
Skibe	40 år
Væksthuse (laboratorier)	30 år
Installationer	10 år
Produktions- og andre særlige tekniske anlæg	15 år
Igangværende byggearbejder (anlæg under opførelse)	Afskrives ikke
Indretning af lejede lokaler	10 år
Produktionsanlæg og maskiner	5 år
It-udstyr	5 år
Transportmateriel	5 år
Inventar	5 år

Det er ud fra en konkret vurdering af det enkelte aktiv muligt at nedskrive aktivet til en kortere levetid end de ovenfor nævnte.

Igangværende arbejder for egen regning

Regnskabsposten består hovedsagelig af igangværende byggearbejder vedrørende indretning af lejede lokaler. Der foretages ikke afskrivning på igangværende byggearbejder, før de er klar til ibrugtagning.

Anlægsaktiver modtaget som donationer

Når KU modtager anlægsaktiver som donationer i form af bygninger, indretning af lejede lokaler, videnskabeligt udstyr, maskiner, it-udstyr, transportmateriel og inventar, indregnes de donerede anlægsaktiver til en skønnet anskaffelsespris. De donerede anlægsaktiver afskrives efter den sædvanlige regnskabspraksis.

Som modpost til de indregnede værdier af de donerede anlægsaktiver indregnes en langfristet donationsforpligtelse (periodiserede donationer) og kortfristet donationsforplig-

telse (kortfristet del af periodiserede donationer). Donationsforpligtelsen indregnes som en indtægt i resultatopgørelsen i takt med, at de donerede anlægsaktiver afskrives. Donerede anlægsaktiver påvirker således ikke årets resultat.

Kunstværker og samlinger

Kunstværker og samlinger er i henhold til statens regnskabsregler ikke indregnet med værdi.

Finansielle anlægsaktiver

Kapitalandele i datterselskaber

Kapitalandele i datterselskaber omfatter andele i selskaber, hvor KU har bestemmende indflydelse (ejerandel på mere end 50 procent). Kapitalandele måles til kostpris reduceret med eventuelle nedskrivninger som følge af varig værdiforringelse.

Øvrige kapitalandele

Øvrige kapitalandele omfatter andele i selskaber, hvor KU ikke har bestemmende indflydelse. Kapitalandele måles til kostpris reduceret med eventuelle nedskrivninger som følge af varig værdiforringelse.

Gældsbreve fra staten

Posten vedrører modtagne gældsbreve fra staten i forbindelse med overdragelse af donerede bygninger med videre til den statslige huslejeordning. Gældsbrevene opføres som et finansielt anlægsaktiv og som en bunden reservation på egenkapitalen. Såfremt KU på balancedagen endnu ikke har modtaget et gældsbrev, optræder det overførte beløb til staten under andre tilgodehavender.

Langfristede tilgodehavender

Staten ved Bygningsstyrelsen gennemfører byggeriet af det nye Statens Naturhistoriske Museum. KU's andel af finansieringen behandles som et langfristet tilgodehavende i form af forudbetalt husleje, der vil blive omkostningsført over huslejekontraktens uopsigelige periode (30 år) ved KU's indflytning.

Deposita

Deposita omfatter langfristede huslejedeposita, der måles til kostpris.

Omsætningsaktiver

Deposita

Deposita omfatter kortfristet del af huslejedeposita samt i begrænset omfang øvrige deposita, der måles til kostpris.

Tilgodehavender fra salg af varer og tjenesteydelser

Tilgodehavender fra salg af varer og tjenesteydelser med videre værdiansættes i balancen til pålydende værdi med fradrag af nedskrivning til imødegåelse af tab.

Nedskrivninger til imødegåelse af tab opgøres på grundlag af en individuel vurdering af de enkelte tilgodehavender og indregnes straks i resultatopgørelsen.

Tilgodehavender fra igangværende tilskudsaktiviteter

KU indgår løbende aftaler med virksomheder, offentlige institutioner og private organisationer om forskningsvirksomhed med videre. Af aftalerne fremgår, hvilke aktiviteter tilskudsgiver betaler. I det omfang, KU afholder omkostninger til aktiviteter, som er tilskudsdekket i henhold til aftalerne, men hvor tilskuddene endnu ikke er modtaget, indregnes de tilskud, som KU har erhvervet ret til, som tilgodehavender fra igangværende tilskudsaktiviteter.

Nedskrivninger til imødegåelse af tab opgøres på grundlag af en individuel vurdering af de enkelte tilgodehavender og indregnes straks i resultatopgørelsen.

Der foretages endvidere en generel hensættelse til imødegåelse af tab på tilskudsprojekter, hvor forbruget overstiger bevillingen, ud fra en generel simplificeret model baseret på historiske data og tendenser.

Periodeafgrænsningsposter

Periodeafgrænsningsposter opført som aktiver omfatter afholdte omkostninger vedrørende efterfølgende regnskabsår. Forudbetalte omkostninger vedrører blandt andet forudbetalt løn med videre.

Periodeafgrænsningsposter opført som forpligtelser omfatter modtagne indbetalinger, som vedrører indtægter i de efterfølgende år eller opkrævede ydelser for de efterfølgende år samt forudbetalte tilskud fra staten (finanslovsbevilling).

Værdipapirer

Værdipapirer optaget til handel på et aktivt og reguleret marked og anden kortsigtet likviditet måles til dagsværdi på balancedagen. Værdipapirer omfatter investeringsfor- eningsbeviser, hvor de underliggende aktiver er henholdsvis obligationer og aktier samt direkte placeringer i obligationer (stats-, realkredit- og virksomhedsobligationer). Værdi- reguleringer på disse værdipapirer foretages via resultatop- gørelsen.

Egenkapital

Præsentationen af egenkapitalspecifikationen er opdelt i egenkapital pr. 1/1 2005 (startkapital), det overførte resul- tat samt øvrig egenkapital, der for KU udelukkende udgø- res af gældsbreve fra staten. Gældsbreve fra staten udgøres af værdien af gældsbreve vedrørende donerede bygninger, der indgår i SEA-ordningen.

Hensatte forpligtelser

Hensatte forpligtelser indregnes, når KU som følge af en begivenhed indtruffet senest på balancedagen har en retslig eller faktisk forpligtelse og det samtidig er sandsynligt, at der må afgives økonomiske fordele for at indfri forpligtel- sen samt at dette kan måles pålideligt.

Ved fraflytning af lejemål, hvor KU har en reetablerings- forpligtelse jævnfør lejekontrakten, opbygges den skønnede hensættelse lineært over en årrække, således at der er hensat fuldt ud til reetableringsforpligtelsen ved kontraktens for- ventede ophør.

Forpligtelser til fratrædelsesgodtgørelse til åremålsansatte medarbejdere opbygges over åremålsansættelsernes løbetid. Forpligtelsen er hensat på baggrund af de indgåede aftaler om åremålsansættelse og udgør den fulde optjente lønfor- pligtelse.

Gældsforpligtelser

Gældsforpligtelser måles til amortiseret kostpris, der i al væsentlighed svarer til nominel værdi.

Feriepengeforpligtelse

Feriepengeforpligtelser er opgjort på basis af alle ansattes endnu ikke afholdte ferie med løn, som medarbejderne har optjent forud for balancedagen. Opgørelsen er baseret på den statslige standardiserede model (konkret metode), hvor

den samlede feriepengeforpligtelse beregnes på baggrund af et konkret antal skyldige feriedage pr. person og den konkrete omkostning pr. skyldig feriedag pr. person – inklusive arbejdsgiverbetalt pension. Forpligtelsen opgøres på VIP og TAP.

Forudbetalte bundne tilskud

Modtagne tilskud vedrørende tilskudsaktiviteter, der dækker omkostninger, som endnu ikke er afholdt, indregnes som forudbetalte bundne tilskud.

De modtagne tilskud reduceres løbende ved indtægtsføring svarende til de afholdte udgifter til tilskudsaktiviteterne med tillæg af eventuelt overhead.

I forbindelse med større byggesager modtager KU ofte donationer fra fonde, inden byggeriet gennemføres. Sådanne donationer indgår også som forudbetalte bundne tilskud, indtil donationerne enten anvendes til drifts-/ anlægsudgifter eller betales til staten, mod at KU får et gældsbevis. Anlægsdonationer, der ombyttes til gældsbevis fra staten, indtægtsføres ikke, men indgår som finansielle aktiver og egenkapital.

Mellemregning med Uddannelses- og Forskningsministeriet

Under mellemregning med Uddannelses- og Forskningsministeriet indregnes uforbrugte tilskud fra offentlige midler, der er givet til særlige øremærkede formål og aktiviteter, som først afholdes og udføres i efterfølgende regnskabsår.

Pengestrømsopgørelse

Pengestrømsopgørelsen viser pengestrømme for året fordelt på drifts-, investerings- og finansieringsaktivitet samt hvorledes disse pengestrømme har påvirket årets likvide midler.

Pengestrømsopgørelsen udarbejdes efter den indirekte metode og tager udgangspunkt i årets resultat.

Likviditetsvirkningen af køb og salg af virksomheder vises separat under pengestrømme fra investeringsaktivitet.

Pengestrøm fra driftsaktivitet

Pengestrømme fra driftsaktiviteten opgøres som resultat reguleret for ikke-kontante driftsposter som af- og nedskrivninger, hensættelser samt ændring i driftskapitalen, samt modtagne og betalte renter, og modtagne udbytter.

Pengestrøm fra investeringsaktivitet

Pengestrømme fra investeringsaktiviteten omfatter pengestrømme fra køb og salg af immaterielle, materielle og andre langfristede aktiver samt værdipapirer, der ikke præsenteres som likvider.

Pengestrøm fra finansieringsaktivitet

Pengestrømme fra finansieringsaktiviteten omfatter pengestrømme fra optagelse og tilbagebetaling af langfristet gæld samt stigning i donationsforpligtelser, når tilgang af anlægsaktiver finansieres af eksterne bevillingsgivere.

Likvider

Likvide midler omfatter likvide beholdninger. I pengestrømsopgørelsen indgår værdien af værdipapirer, der præsenteres som omsætningsaktiver, sammen med likvide midler.

Resultatopgørelse

1. januar - 31. december

	2022	2021
Note	DKK 1.000	DKK 1.000
1 Statstilskud	5.392.321	5.436.566
2 Øvrige tilskud	3.422.253	3.198.230
3 Salg af varer og tjenesteydelser	567.411	530.355
4 Andre indtægter	257.553	221.895
Driftsindtægter i alt	9.639.537	9.387.046
Personaleomkostninger	5.898.162	5.703.413
Husleje	1.052.310	1.039.714
Af- og nedskrivninger	187.928	158.114
Tab ved salg af bygninger, grunde og materielle anlæg samt nedskrivninger på bygninger til salg	1.776	-4.963
Øvrige driftsomkostninger	2.551.704	2.225.267
5 Driftsomkostninger i alt	9.691.879	9.121.545
Resultat før finansielle poster	-52.341	265.502
6 Finansielle indtægter	47.325	62.020
6 Finansielle omkostninger	230.563	585
Årets resultat	-235.580	326.937

Balance pr. 31. december

Aktiver

	2022	2021
Note	DKK 1.000	DKK 1.000
7 Erhvervede koncessioner, patenter, licenser, software med videre	19.832	23.603
7 Færdiggjorte udviklingsprojekter	38.830	48.066
Immaterielle anlægsaktiver i alt	58.662	71.669
8 Grunde og bygninger	155.125	159.011
8 Igangværende arbejder for egen regning	75.874	241.385
8 Installationer	725	813
8 Indretning af lejede lokaler	577.974	415.896
8 Transportmateriel inklusive skibe	5.645	4.477
8 Produktionsanlæg, maskiner og udstyr	401.346	411.748
8 It-udstyr	128.055	136.863
8 Inventar	8.351	8.554
Materielle anlægsaktiver i alt	1.353.094	1.378.747
9 Kapitalandele i dattervirksomheder	15.000	15.000
10 Øvrige kapitalandele	25.650	25.650
11 Gældsbreve fra staten	1.360.279	760.279
12 Langfristede tilgodehavender	448.423	150.519
13 Deposita	60.617	59.713
Finansielle anlægsaktiver i alt	1.909.969	1.011.161
Anlægsaktiver i alt	3.321.726	2.461.576
13 Deposita	240	4.190
14 Tilgodehavender fra salg af vare- og tjenesteydelser	120.956	118.691
15 Tilgodehavender fra igangværende tilskudsaktiviteter	764.880	758.307
16 Andre tilgodehavender	652.919	1.073.999
17 Periodeafgrænsningsposter	17.578	19.769
Tilgodehavender i alt	1.556.572	1.974.957
18 Værdipapirer	2.054.853	2.253.655
Likvide beholdninger	2.051.562	2.072.120
Omsætningsaktiver i alt	5.662.988	6.300.732
Aktiver i alt	8.984.713	8.762.309

Balance pr. 31. december

Passiver

	2022	2021
Note	DKK 1.000	DKK 1.000
Egenkapital pr. 1/1 2005	243.273	243.273
Overført resultat	1.833.424	2.069.004
Øvrig egenkapital	1.360.279	760.279
Egenkapital i alt	3.436.976	3.072.556
19 Hensatte forpligtelser	152.642	116.155
20 Periodiserede donationer	229.716	250.355
Langfristede gældsforpligtelser i alt	229.716	250.355
20 Kortfristet del af periodiserede donationer	119.510	120.810
Skyldig løn	84.188	83.734
Feriepengeforpligtigelse	378.198	374.328
15 Forudbetalte bundne tilskud	3.358.816	3.612.162
Mellemregning med Uddannelses- og Forskningsministeriet	62.500	0
21 Periodeafgrænsningsposter	509.672	506.696
Leverandører af varer og tjenesteydelser	569.123	438.662
22 Anden kortfristet gæld	83.373	186.851
Kortfristede gældsforpligtelser i alt	5.165.379	5.323.243
Gældsforpligtelser i alt	5.395.095	5.573.597
Passiver i alt	8.984.713	8.762.309

I tilknytning til noter oplyses desuden følgende:

- 23 Andre forpligtelser
- 24 Eventualaktiver og -forpligtelser

Egenkapitalopgørelse

1. januar - 31. december

	2022	2021
Note	DKK 1.000	DKK 1.000
Egenkapital primo	3.072.556	2.712.874
Egenkapital pr. 1/1 2005	243.273	243.273
Overført resultat		
Saldo primo	2.069.004	1.742.068
Årets bevægelser	-235.580	326.937
Overført resultat ultimo	1.833.424	2.069.004
Øvrig egenkapital		
Saldo primo	760.279	727.533
Årets bevægelser	600.000	32.746
Øvrig egenkapital ultimo	1.360.279	760.279
<i>Heraf udgør gældsbreve fra staten</i>		
Saldo primo	760.279	727.533
Årets bevægelse	600.000	32.746
11 Gældsbreve fra staten, ultimo	1.360.279	760.279
Egenkapital ultimo	3.436.976	3.072.556

Opdeling i teknisk og fleksibel egenkapital

Den tekniske egenkapital består af startkapitalen 1/1 2005 tillagt værdien af gældsbreve fra staten, mens den fleksible egenkapital udgøres af overført resultat.

	2022	2021
	DKK 1.000	DKK 1.000
Teknisk egenkapital	1.603.552	1.003.552
Fleksibel egenkapital	1.833.424	2.069.004
Egenkapital ultimo	3.436.976	3.072.556

Pengestrømsopgørelse

1. januar - 31. december

Note	2022 DKK 1.000	2021 DKK 1.000
Årets resultat	-235.580	326.937
Af- og nedskrivninger på anlægsaktiver	187.928	158.114
Avance/tab ved afhændelse af anlægsaktiver	1.071	-4.963
Tilbageførsel af poster uden likviditetseffekt	188.998	153.151
Ændring i tilgodehavende eksklusive igangværende tilskudsaktivitet	424.957	-251.918
Ændring i igangværende tilskudsaktivitet	-6.572	-59.613
Ændring i hensatte forpligtelser	36.486	3.703
Ændring i kortfristede gældsforpligtelser eksklusive forudbetalte bundne tilskud	96.784	-399.271
Ændring i forudbetalte bundne tilskud	-253.347	244.841
Ændringer i driftsaktivitet	298.308	-462.259
Pengestrømme fra driftsaktivitet i alt	251.726	17.829
Køb af immaterielle anlægsaktiver	-10.808	-30.556
Salg af immaterielle anlægsaktiver	0	0
Køb af materielle anlægsaktiver	-276.088	-380.475
Salg af materielle anlægsaktiver	705	6.077
Køb af finansielle anlægsaktiver	-298.808	-15.000
Pengestrømme fra investeringsaktivitet	-585.000	-419.954
Ændring i donationsforpligtelser	113.914	160.633
Pengestrømme fra finansieringsaktivitet i alt	113.914	160.633
Årets pengestrøm	-219.360	-241.493
Likvid beholdning inklusive værdipapirer i alt, primo	4.325.776	4.567.269
Likvid beholdning inklusive værdipapirer i alt, ultimo	4.106.415	4.325.776
Ændring i årets likvide beholdninger	-219.360	-241.493

Noter

1. Statstilskud

	2022	2021
	DKK 1.000	DKK 1.000
Uddannestilskud, heltidsuddannelse	1.946.782	1.992.052
Uddannestilskud, deltidsuddannelse/ åben uddannelse	12.722	12.368
Uddannestilskud fra Børne- og Undervisningsministeriet	33.542	32.773
Tilskud til øvrige formål	268.154	269.293
Tilskud til forskning og udvikling	3.060.729	3.039.161
Tilskud til forskningsbaseret myndighedsbetjening	69.783	71.647
Særlige tilskud	608	19.273
I alt	5.392.321	5.436.566

2. Øvrige tilskud

	2022	2021
	DKK 1.000	DKK 1.000
Tilskud til forskning fra offentlige danske kilder mv.	904.313	852.360
Tilskud til forskning fra private danske kilder mv.	1.863.123	1.678.039
Tilskud til forskning fra EU	403.573	413.674
Tilskud til forskning fra udenlandske kilder mv.	145.915	151.790
Andre tilskudsfinansierede aktiviteter	105.329	102.367
I alt	3.422.253	3.198.230

3. Salg af varer og tjenesteydelser

	2022	2021
	DKK 1.000	DKK 1.000
Kursusvirksomhed (indtægtsdækket virksomhed)	10.606	13.780
Retsmedicinske ydelser	219.792	214.504
Øvrigt salg af varer og tjenesteydelser	337.013	302.071
I alt	567.411	530.355

4. Andre indtægter

	2022	2021
	DKK 1.000	DKK 1.000
Deltagerbetaling, heltidsuddannelse	54.279	45.849
Deltagerbetaling, deltidsuddannelse/åben uddannelse	37.322	39.342
Udlejning af lokaler og udstyr	64.961	60.863
Salg af bygninger, grunde og materielle anlæg	705	0
Kostafdelinger og kollegier	3.296	3.019
Øvrige indtægter	96.990	72.823
I alt	257.553	221.895

5. Driftsomkostninger (formålsfordelt)

	2022	2021
	DKK 1.000	DKK 1.000
Uddannelse	1.849.810	1.797.845
Forskning og udvikling	4.293.222	3.913.317
Formidling og videnukveksling	215.231	186.931
Myndighedsbetjening, rådgivning og øvrige ydelser	295.337	289.600
Kostafdeling og kollegier	7.713	2.539
Generelle fællesomkostninger	1.010.155	1.028.167
Bygninger og bygningsdrift	2.020.410	1.903.145
Driftsomkostninger i alt	9.691.879	9.121.545

6. Finansielle poster

	2022	2021
	DKK 1.000	DKK 1.000
Renteindtægter og andre finansielle poster	47.325	25.652
Kursgevinster på værdipapirer	0	36.368
Finansielle indtægter i alt	47.325	62.020
Renteomkostninger og andre finansielle omkostninger	381	585
Kurstab på værdipapirer	230.182	0
Finansielle omkostninger i alt	230.563	585
Resultat af finansielle poster	-183.239	61.435

7. Immaterielle anlægsaktiver

	Erhvervede koncessioner, patenter, software, licenser med videre DKK 1.000	Færdiggjorte udviklingsprojekter DKK 1.000	Immaterielle anlægsaktiver i alt DKK 1.000
Anskaffessum primo	66.119	86.838	152.956
Tilgang i årets løb	9.811	997	10.808
Overført til/fra immaterielle udviklingsprojekter under opførelse		5.807	5.807
Afgang i årets løb	-1.029	0	-1.029
Anskaffessum ultimo	74.901	93.642	168.542
Akkumulerede af- og nedskrivninger primo	42.516	38.772	81.288
Årets af- og nedskrivninger	13.417	16.040	29.457
Tilbageførte af- og nedskrivninger	-864	0	-864
Akkumulerede af- og nedskrivninger ultimo	55.068	54.812	109.880
Bogført værdi ultimo	19.832	38.830	58.662

8. Materielle anlægsaktiver

DKK 1.000	Grunde og bygninger	Igangværende arbejder for egen regning	Installationer	Indretning af lejede lokaler	Transportmateriel inklusive skibe	Produktionsanlæg, maskiner og udstyr	It-udstyr	Inventar	Materielle anlægsaktiver i alt
Anskaffessum primo	202.963	241.385	889	806.594	31.075	1.928.755	324.135	31.891	3.567.687
Tilgang i årets løb	260	83.384	0	3.226	3.051	143.856	39.377	2.934	276.088
Overført til/fra igangværende arbejder for egen regning	0	-248.894	0	243.087	0	0	0	0	-5.807
Afgang i årets løb	0	0	0	-33.173	-2.004	-41.103	-14.443	-202	-90.925
Anskaffessum ultimo	203.223	75.874	889	1.019.735	32.122	2.031.509	349.069	34.623	3.747.043
Akkumulerede af- og nedskrivninger, primo	43.952	0	76	390.698	26.597	1.517.007	187.272	23.338	2.188.940
Årets af- og nedskrivninger	4.146	0	89	82.514	1.829	151.216	48.172	3.137	291.104
Tilbageførte af- og nedskrivninger	0	0	0	-31.452	-1.950	-38.061	-14.430	-202	-86.095
Akkumulerede af- og nedskrivninger ultimo	48.098	0	164	441.760	26.477	1.630.162	221.014	26.273	2.393.949
Bogført værdi ultimo	155.125	75.874	725	577.974	5.645	401.346	128.055	8.351	1.353.094
Kontantvurdering af grunde og bygninger ultimo	81.205								

9. Kapitalandele i dattervirksomheder

Selskab	Hjemmelsgrundlag for erhvervelse af kapitalandele	Indskud i regnskabsåret DKK 1.000	Akkumuleret indskud DKK 1.000	Bogført værdi af kapitalandele DKK 1.000	Ejerandel i procent
UCPH Venture A/S	Lov om offentlige forskningsinstitutioners kommercielle aktiviteter og samarbejde med fonde, §4	0	15.000	15.000	100
Selskab		Indtægter i regnskabsåret DKK 1.000	Omkostninger i regnskabsåret DKK 1.000		
UCPH Venture A/S		0	0		

10. Øvrige kapitalandele

Selskab	Hjemmelsgrundlag for erhvervelse af kapitalandele	Indskud i regnskabsåret DKK 1.000	Akkumuleret indskud DKK 1.000	Bogført værdi af kapitalandele DKK 1.000	Ejerandel i procent
Symbion A/S	Aktstykke 60 af 8. november 1999 samt Aktstykke 13 af 22. november 2011	0	25.644	25.644	27
VAR2 Pharmaceuticals ApS	Lov om opfindelser ved offentlige forskningsinstitutioner, § 16, stk. 2	0	6	6	6,4
I alt			25.650	25.650	

11. Gældsbreve fra staten

	2022 DKK 1.000	2021 DKK 1.000
Gældsbreve fra staten til KU vedrørende donation givet til byggeri under den statslige huslejeordning beliggende:		
Rolighedsvej 23, 1958 Frederiksberg C (Geovidenskab og Naturforvaltning)	43.000	43.000
Ole Maaløes Vej 5, 2200 København N (Lundbeck-auditoriet på Biocenteret)	23.509	23.509
Blegdamsvej 3, 2200 København N (Proteincenteret på Panum)	20.000	20.000
Mærsk Tårnet i Panumkomplekset, 2200 København N	603.270	603.270
Karen Blixens Plads (Universitetstorvet) på Søndre Campus	70.500	70.500
Statens Naturhistoriske Museum	600.000	0
I alt	1.360.279	760.279

12. Langfristede tilgodehavender

	2022 DKK 1.000	2021 DKK 1.000
Forudbetalt husleje for det kommende Statens Naturhistoriske Museum	448.423	150.519
I alt	448.423	150.519

KU's andel af finansieringen af det kommende Statens Naturhistoriske Museum er forudbetalt husleje, der vil blive omkostningsført efter KU's indflytning i den nye bygning fordelt over huslejekontraktens uopsigelige periode.

13. Deposita

	2022	2021
	DKK 1.000	DKK 1.000
Deposita vedrørende lejemaal	60.617	63.783
<i>Heraf opført som finansielt anlægsaktiv</i>	60.617	59.713
<i>Heraf opført som omsætningsaktiv</i>	0	4.070
Øvrige deposita	240	120
<i>Heraf opført som finansielt anlægsaktiv</i>	0	0
<i>Heraf opført som omsætningsaktiv</i>	240	120
I alt	60.857	63.903

14. Tilgodehavender fra salg af varer og tjenesteydelser

	2022	2021
	DKK 1.000	DKK 1.000
Tilgodehavender fra salg af varer og ydelser mv.	122.356	120.091
Reserveret til tab på tilgodehavender fra salg af varer og ydelser mv.	-1.400	-1.400
I alt	120.956	118.691

15. Tilgodehavender fra igangværende tilskudsaktiviteter og forudbetalte bundne tilskud

	2022	2021
	DKK 1.000	DKK 1.000
Tilgodehavender fra igangværende tilskudsaktiviteter	775.080	765.137
Hensættelse til tab på igangværende tilskudsaktiviteter	-10.200	-6.830
Tilgodehavender fra igangværende tilskudsaktiviteter i alt	764.880	758.307
Forudbetalte bundne tilskud	-3.358.816	-3.012.162
Uforbrugte donationer til Statens Naturhistoriske Museum	0	-600.000
Forudbetalte bundne tilskud i alt	-3.358.816	-3.612.162

16. Andre tilgodehavender

	2022	2021
	DKK 1.000	DKK 1.000
Forudbetalt til eksterne projektsamarbejdspartnere	522.838	367.894
Til gode hos staten vedrørende donation til Statens Naturhistoriske Museum, hvor KU endnu ikke har modtaget et statsligt gældsbrev	0	575.722
Tilgodehavende moms og energiafgifter	46.119	72.247
Øvrige	83.962	58.136
I alt	652.919	1.073.999

17. Periodeafgrænsningsposter

	2022	2021
	DKK 1.000	DKK 1.000
Forudbetalte omkostninger	8.913	10.944
Forudbetalt løn	8.665	8.825
I alt	17.578	19.769

18. Værdipapirer

	2022	2021
	DKK 1.000	DKK 1.000
Obligationer	789.517	900.658
Øvrige værdipapirer	1.265.337	1.352.998
I alt	2.054.853	2.253.655

Posten Øvrige værdipapirer indeholder investeringsforeningsbeviser, der primært investerer i danske obligationer for i alt 975.751 t.kr.

19. Hensatte forpligtelser

	2022	2021
	DKK 1.000	DKK 1.000
Reetablering af lejemål	111.320	75.099
Lønrelaterede hensatte forpligtelser	9.064	14.599
Andre hensatte forpligtelser	32.257	26.457
I alt	152.642	116.155

Reetableringsforpligtelsen skal dække udgifter til reetablering af lejemål ved en fremtidig fraflytning. KU hensætter 1.500 kr. pr. m² med fordelt hensættelse over lejeaftalens bindingsperiode eller forventet lejetid.

Hensættelsen til åremålsforpligtelser er et skøn baseret på en gennemsnitsbetragtning af åremålsvilkår samt månedsløn og anciennitet fra SLS. Hensættelsen udgør den maksimale forpligtelse, da KU skønner, at størstedelen af den hensatte åremålsforpligtelse kommer til udbetaling.

I posten Andre hensatte forpligtelser udgør 12.457 t.kr. (2021: 17.457 t.kr.) KU's ikke-betalte andel af afgivne tilsagn om kapitaltilførsel til The Housing Foundation Copenhagen-fond.

20. Periodiserede donationer

	2022	2021
	DKK 1.000	DKK 1.000
Kostpris primo	1.517.919	1.441.837
Tilgang i årets løb	113.914	167.160
Afgang i årets løb	-36.620	-91.079
Kostpris ultimo	1.595.213	1.517.919
Af- og nedskrivninger primo	1.146.754	1.087.395
Årets af- og nedskrivninger	132.633	137.691
Afgang i årets løb af af- og nedskrivninger	-33.400	-78.332
Akkumulerede af- og nedskrivninger ultimo	1.245.986	1.146.754
Regnskabsmæssig værdi ultimo	349.226	371.165
Heraf:		
Langfristet (>1 år)	229.716	250.355
Kortfristet (<1 år)	119.510	120.810
I alt	349.226	371.165

21. Periodeafgrænsninger

	2022	2021
	DKK 1.000	DKK 1.000
Forudbetalt tilskud for det kommende regnskabs- år fra Uddannelses- og Forskningsministeriet	476.651	482.359
Forudbetalt tilskud for det kommende regnskabs- år fra Børne- og Undervisningsministeriet	3.372	3.279
Modtagne forudbetalte indtægter	20.227	11.852
Opgørelseskonto for retsmedicinske ydelser	9.422	9.206
I alt	509.672	506.696

22. Anden kortfristet gæld

	2022	2021
	DKK 1.000	DKK 1.000
Skyldig moms og afgifter til SKAT og skyldig moms til ministeriet	38.454	121.250
Skyldige sociale bidrag (AUB, AER med videre)	17.700	15.696
Skyldige feriepenge til timelønnede og fratrådte medarbejdere	23.945	29.236
Modtagne deposita vedrørende udlejning af lokaler	610	863
Øvrige	2.664	19.804
I alt	83.373	186.851

23. Andre forpligtelser

KU har 3.513 indskrevne ph.d.-studerende, hvoraf 46 procent samtidig er ansat ved universitetet.

KU indestår for betaling af de studerendes løn i en treårig periode, hvor deres ansættelsesaftaler som udgangspunkt er uopsigelige fra universitetets side.

KU har indgået aftale med Københavns Universitets Boligfond af 2008 (The Housing Foundation Copenhagen) om dækning af underskud som følge af tomgang. Aftalen kan bringes til ophør med et varsel på tre semestre (1½ år), og det skønnes, at omkostningerne til tomgang vil kunne anløbe maksimalt 20 mio. kr. over denne opsigelsesperiode.

Der er i beskedent omfang indgået leasingaftaler vedrørende kontor- og transportmateriel. Niveaueet herfor bliver løbende nedbragt gennem egenfinansiering.

24. Eventualaktiver og -forpligtelser

Der verserer to statslige voldgiftssager med Bygningsstyrelsen for huslejeopkrævninger vedrørende forsinkelser og budgetoverskridelser på større byggerier. KU's

ledelse har gjort gældende, at huslejeopkrævningerne er for høje. Det retslige og økonomiske udfald af sagerne er forbundet med usikkerhed.

Der er tegnet en bestyrelses- og direktionsansvarsforsikring samt en professionel og produktansvarsforsikring.

KU har tegnet selvstændige forsikringer på egne bygninger. KU er omfattet af lov om arbejdsskadesikring. Derudover er KU omfattet af statens selvforsikringsprincip.

Der påhviler KU en eventualforpligtelse til tjenestemænd, der opsiges.

Tjenestemænd er berettiget til en rådighedsløns i op til tre år, hvis de ikke kan ansættes i andre stillinger i staten.

KU havde ved udgangen af 2022 i alt 40 tjenestemænd, hvortil den maksimale forpligtelse er 78,4 mio. kr.

Der er ikke planer om yderligere ansættelser efter tjenestemandskontrakt, hvorfor denne forpligtelse forventes at være faldende i de kommende år.

KU har ikke stillet bankgarantier over 5 mio. kr. overfor tredjemand.

Særlige specifikationer

Indtægter og omkostninger på virksomhedstyper

	2022	2021	2020	2019
	DKK 1.000	DKK 1.000	DKK 1.000	DKK 1.000
Almindelig virksomhed (DR10)				
Indtægter	5.891.721	5.867.415	5.764.111	5.852.002
Omkostninger ¹⁾	-6.166.460	-5.551.319	-5.536.199	-5.602.218
Resultat	-274.740	316.097	227.913	249.783
Tilskudsfinansieret forskningsvirksomhed (DR50)				
Indtægter	3.317.577	3.095.862	2.915.933	2.827.243
Omkostninger	-3.317.577	-3.095.862	-2.915.933	-2.827.243
Resultat	0	0	0	0
Andre tilskudsfinansierede aktiviteter (DR60)				
Indtægter	105.329	102.367	80.466	90.942
Omkostninger	-105.329	-102.367	-80.466	-90.942
Resultat	0	0	0	0
Indtægtsdækket virksomhed (IDV) (DR30)				
Indtægter	105.119	106.897	88.487	86.934
Omkostninger	-66.719	-75.029	-58.197	-66.647
Resultat	38.400	31.868	30.290	20.287
Akkumuleret resultat for IDV	229.160	190.760	158.892	128.602
Retsmedicinske undersøgelser (DR40)				
Indtægter	219.792	214.504	202.685	216.298
Omkostninger	-219.033	-212.607	-213.473	-199.617
Resultat	759	1.897	-10.788	16.681

1) Finansielle omkostninger og indtægter, herunder afkast af investeringer, indgår netto i omkostninger.

Lederløn

	2022	2021
	DKK 1.000	DKK 1.000
Bestyrelse		
Antal eksterne bestyrelsesmedlemmer	6	6
Udbetalt formandsvederlag	266	266
Samlet udbetalt vederlag til øvrige eksterne medlemmer	440	444
Chefer generelt		
Antal chefårsværk	339	337
Samlede lønomkostninger til chefer, inklusive pension	306.867	297.589

Bestyrelsen består af en formand og 10 medlemmer. De eksternt valgte bestyrelsesmedlemmer bestod i 2022 af tre kvinder og tre mænd.

Bestyrelsen besluttede den 19. marts 2013, at målet for de seks eksternt valgte bestyrelsesmedlemmer er kønsmæssig balance og som minimum 2/4. Målsætningen er således opfyldt.

Antal chefårsværk: Antal chef/leder-årsværk med personaleledelse med et lønniveau svarende til lønramme 35 eller herover, inklusive direktionsmedlemmer.

Legater

	2022	2021
	DKK 1.000	DKK 1.000
Opgørelse pr. 31. december		
Samlet indestående	200.458	150.389
Samlet mellemregning med universitetet	0	0

KU eller medarbejdere på KU administrerer sammenlagt en legatportefølje på 200,5 mio. kr.

Danske Forvaltning og Ringkøbing Landbobank forvalter legatporteføljen. Det samlede antal legater er 50.

Studenterpolitiske aktiviteter

	2022	2021
	DKK 1.000	DKK 1.000
Studenterpolitiske aktiviteter	2.274	3.905
Andre studenteraktiviteter	3.695	3.712
I alt	5.969	7.617

Indskudte midler i fonde, hvis hovedformål er at etablere universitetsnære boliger

	Indskud i 2022	Akkumuleret indskud
	DKK 1.000	DKK 1.000
The Housing Foundation Copenhagen-fond	0	54.800
I alt	0	54.800

Som indskud medregnes alle driftsførte indskud, inklusive tilsagn om tilskud, hvor beløbet ikke er overført til fonden på balancedagen.

KU har indgået en aftale med fonden om at dække tomgangsleje. Aftalen har som udgangspunkt et opsigelsesvarsel på 3 år og er medtaget under Note 23 – Andre forpligtelser.

Tomgangsdækningen er reguleret under finansloven og medtages derfor ikke i denne opgørelse.

Administrationsomkostninger til fonde og foreninger

KU har i 2022 ikke afholdt omkostninger til administration af fonde eller foreninger, herunder erhvervsdrivende fonde og foreninger, i henhold til §11, stk. 1 om offentlige institutioners kommercielle aktiviteter og samarbejde med fonde.

Studerende på U.S. Virgin Islands

Forbrug af fripladser i perioden 1/9 2021 til 31/8 2022

	Antal indskrevne studerende på hele eller delvise fripladser	Antal modtagere af stipendier	Forbrug af fripladser DKK	Forbrug af stipendier DKK
Takst 1	0	0	-	-
Takst 2	0	0	-	-
Takst 3	1	1	0	64.071

Antal studerende viser det antal studerende, som har haft en hovedindskrivning til en uddannelse under de tre takster i året. Da STÅ indberettes for perioden 1/9 2021 til 31/8 2022, er denne periodisering også anvendt i denne opgørelse.

Midler brugt til udbetaling af stipendier

År	Overført fra Uddannelses- og Forskningsstyrelsen DKK	Overført overskud vedrørende udenlandske betalingsstuderende DKK	Forbrug i regnskabsåret DKK	Resultat DKK
2021	530.155	-	-	530.155
2022	535.557	-	64.071	471.486

Friplads- og stipendiemidler for universiteterne

Forbrug af fripladser i perioden 1/9 2021 til 31/8 2022

	Antal indskrevne studerende på hele eller delvise fripladser	Antal modtagere af stipendier	Forbrug af fripladser DKK 1.000	Forbrug af stipendier DKK 1.000
Takst 1	32	25	303	215
Takst 2	2	3	216	314
Takst 3	48	30	2.616	2.991

Antal studerende viser det antal studerende, som har haft en hovedindskrivning til en uddannelse under de tre takster i året. Da STÅ indberettes for perioden 1/9 2021 til 31/8 2022, er denne periodisering også anvendt i denne opgørelse.

Midler brugt til udbetaling af stipendier

År	Overført fra Uddannelses- og Forskningsstyrelsen DKK 1.000	Overført overskud vedrørende udenlandske betalingsstuderende DKK 1.000	Forbrug i regnskabsåret DKK 1.000	Resultat DKK 1.000	Akkumuleret resultat
2021	13.435	-	8.392	5.044	20.964
2022	13.544	-	6.656	6.887	27.851

Tilskud til Den Arnamagnæanske Kommission

Uddannelses- og Forskningsministeriet bevilger tilskud til Den Arnamagnæanske Kommission.

Afrapportering for Den Arnamagnæanske Kommissions regnskab for 2022.

	DKK 1.000
Overført tilskud fra tidligere år	1.767
Årets tilskud fra UFM	4.550
Årets øvrige indtægter	20
Årets udgifter	-4.911
Årets resultat	-341
Overskud til videreførelse	1.426

Personaleårsværk

	2022	2021
Antal årsværk inklusive ansatte på sociale vilkår	10.143	10.075

Københavns Universitet
Årsrapport 2022
April 2023

Publikationen er tilgængelig på: www.ku.dk/aarsrapport
Den engelske udgave af publikationen vil i maj 2023 blive tilgængelig på www.ku.dk/aarsrapport

Redaktion og layout: Koncern-økonomi
Design: KU Kommunikation
Forsidefoto: KU Lighthouse
Fotograf: Bjørn Bertheussen

Københavns Universitet
Nørregade 10
1165 København K
www.ku.dk