

Københavns Universitets bestyrelse

**SAGSNOTAT**

27. OKTOBER 2022

**Vedr.** Bilag 4. Tal om Uddannelse 2022 – generel orientering om udvikling i basistal på uddannelsesområdet

**UDDANNELSER & STUDERENDE  
UDDANNELSESSTRATEGI &  
ANALYSE**

**Sagsbehandler** Uddannelser & Studerende

**Indhold**

KRYSTALGADE 25  
1172 KØBENHAVN K

Tal om Uddannelse 2022 – basistal .....	1
1 Optag .....	3
2 Førsteårsfrafald på BA .....	8
3 Studieaktivitet (ECTS per fuldtidsstuderende) .....	10
4 Internationalisering .....	11
5 STÅ og prognose for STÅ .....	14
6 Studietidsoverskridelse .....	17
7 Beskæftigelse .....	21
8 Efter- og videreuddannelse .....	22

DIR 35 32 39 57

cgl@adm.ku.dk

REF: CGL

**Sammenfatning**

Tal om uddannelse består i 2022 af en analysedel med fokus på studiemiljø og dette bilag, som kortfattet samler en række basistal for KU's uddannelsesportefølje.

Bilaget indeholder en række basistal som direkte eller indirekte har betydning for KU's uddannelsesindtægter: optag, førsteårsfrafald, studieaktivitet, internationalisering, STÅ, studietidsoverskridelse, beskæftigelse og efter- og videreuddannelse.

Data opgøres som udgangspunkt for en periode på fem år, dette er dog ikke muligt for alle tallene. Data er primært opgjort på KU-niveau og hvor relevant suppleret med data på fakultetsniveau eller på sektorniveau.

- Optaget på KU's bacheloruddannelser er faldet med 8% i 2022. Faldet kommer efter ekstraordinært højt optag i 2020 og til dels i 2021 som følge af Corona epidemien, hvor flere unge søgte mod uddannelse.
- Udmøntningen af regeringens aftale om Flere og bedre uddannelsesmuligheder i Danmark (regionaliseringen) betyder, at KU skal reducere optaget med 6% frem mod 2030 i forhold til optaget i 2019. Dette gælder bachelor- og kandidatoptaget samlet. Det store fald i optag i 2022 betyder imidlertid, at KU i øjeblikket ligger under det maksimale optagsloft for BA og KA i 2030 på 11.967.
- Isoleret set betyder reduktionen, at KU i 2031 vil modtage 72-75 mio. kr. mindre i STÅ-indtægt, end hvis optaget var uforandret frem til 2030.
- Førsteårsfrafaldet blandt KU's bachelorstuderende ligger forholdsvis stabilt omkring 16 %. Der er forskel på fakulteterne, hvor særligt SCIENCE, HUM og TEO har højere førsteårsfrafald på bacheloruddannelserne. KU's førsteårsfrafald ligger lavt sammenholdt med de øvrige universiteter.
- Studieaktiviteten er faldende i 2022, men formentlig er det mere et udtryk for, at aktiviteten især i 2021 på grund af coronanedlukningerne var usædvanlig høj
- Full degree, dvs. udenlandske studerende på hele uddannelser, ligger fortsat lige så lavt som i 2021. Til gengæld viser udvekslingstallene, at den del af internationaliseringen nærmer sig et normalt niveau efter covid-19.
- Størstedelen af KU's uddannelsesindtægter afhænger af STÅ<sup>1</sup>-optjeningen, som er steget både i 2020 og 2021 og dermed er KU's STÅ-indtægter også steget. STÅ-indtægterne forventes dog at falde betragteligt fra og med 2023 som følge af regionaliseringen.
- Takst 1-forhøjelsen, som især kommer de humanistiske og samfundsvidenskabelige uddannelser til gode, står til at bortfalde efter 2022 (ca. 56 mio. kr. årligt).
- Overskridelsen af den normerede studietid er reduceret fra 6,1 mdr. i 2016 til 4,9 mdr. i 2021, og efter en periode med let stigende tendens, er den atter på vej ned.

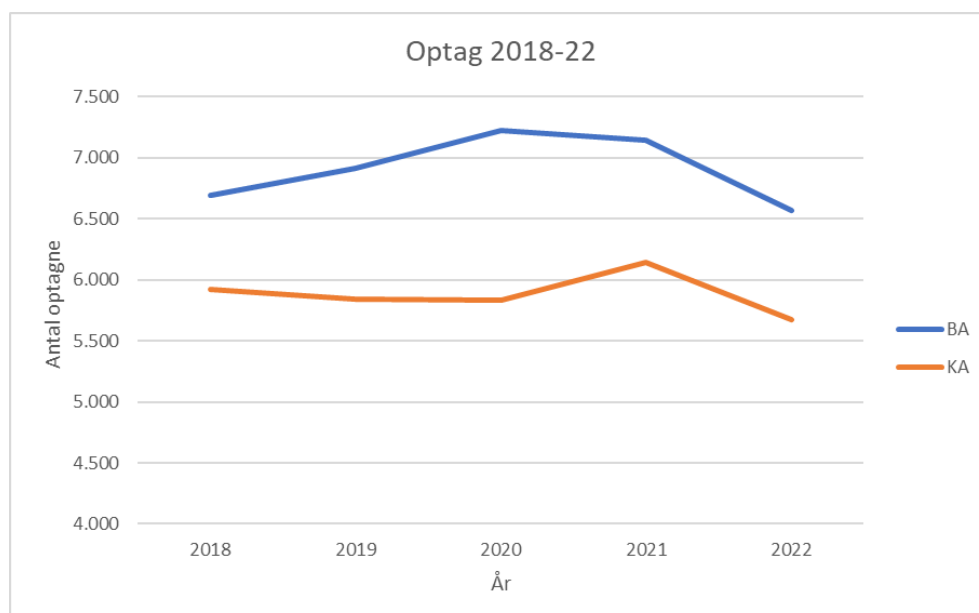
---

<sup>1</sup> Hvert år tælles alle beståede eksamener sammen og omregnes til studenterårsværk (STÅ). Et studenterårsværk er lig med bestået eksamensaktivitet svarende til et års normeret studietid svarende til 60 ECTS-point.

- Beskæftigelsesgraden hos KU's dimittender ændrer sig kun lidt over årene, men er i 2021 dykket ned på 88,6% efter at have ligget over 90% i nogle år, og KU ligger nu midt i feltet af de danske universiteter på dette område.
- Aktiviteten på enkeltfag falder støt, mens aktiviteten på masteruddannelsen stiger. Der er også stigende aktivitet på kurser udbudt som indtægtsdækket virksomhed.

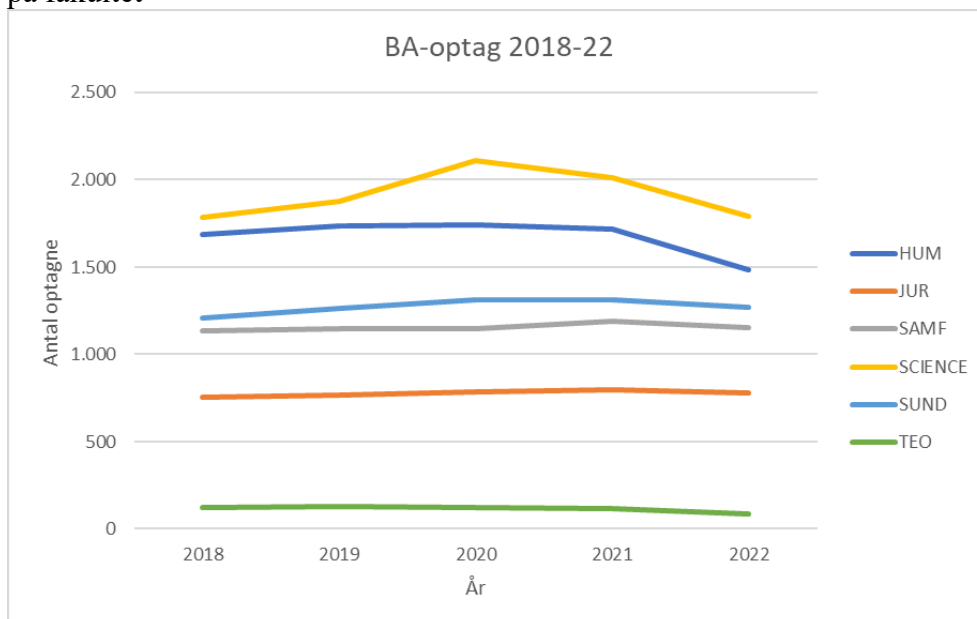
## 1 Optag

Figur 1.1: Antal optagne på KU fra 2018-22, fordelt på BA- og KA-optag



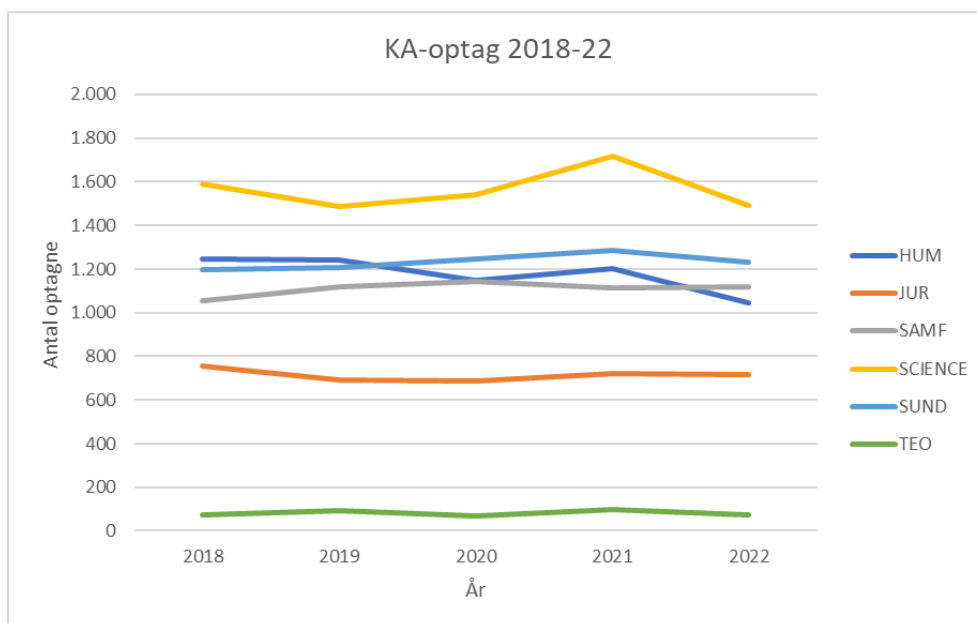
- Især BA-optaget var højere end forventet i 2020 og 2021. I 2020 delvist hjulpet af regeringens etårige aftale om øget optag pga. covid-19, men også en generel tendens til, at flere søgte mod uddannelse i en tid med global nedlukning.
- Optaget er faldet i 2022. Dels som følge af ledighedsbestemt dimensionering, dels som de første konsekvenser af regionalisering.
- Der må imødeses et faldende optag i årene fremover, da KU's implementering af regionalisering primært sker med reduktion af optag som middel.
- KU skal reducere optaget i København med 6% i forhold til optaget 2019.

Figur 1.2: Antal optagne på en BA-uddannelse på KU fra 2018-22, fordelt på fakultet



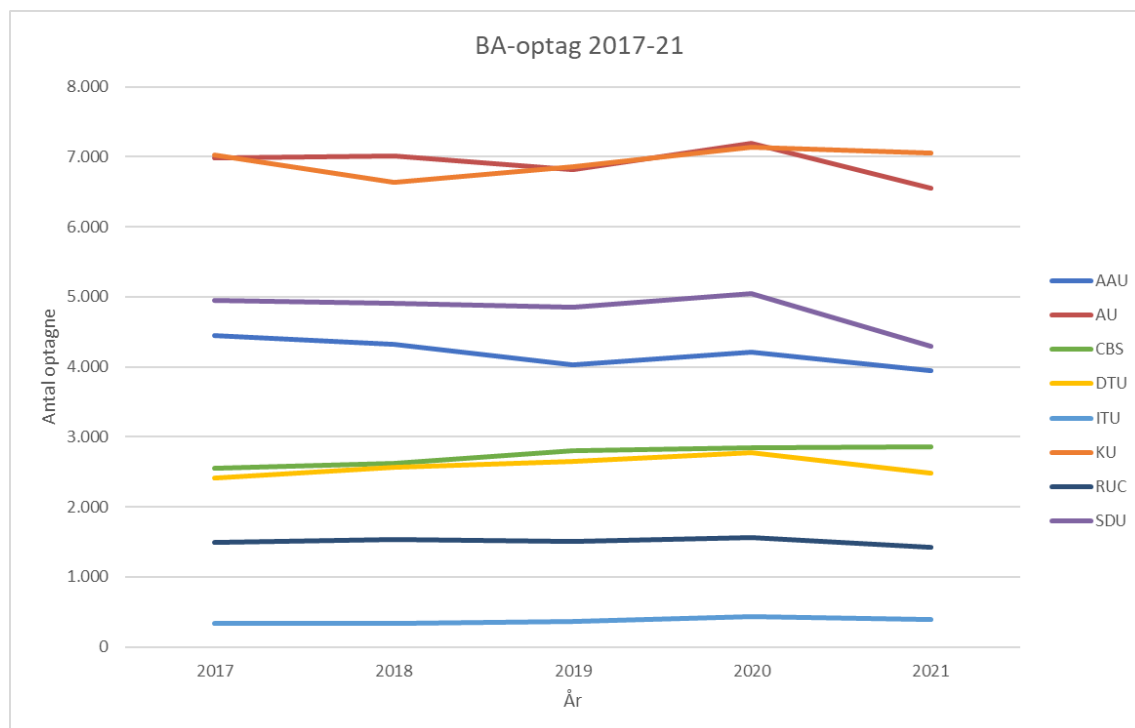
- Faldet i BA-optag i 2022, som det fremgik på KU-niveau i figur 1.1., sker med baggrund i fald på SCIENCE og HUM, som begge har en høj grad af ledighedsbestemt dimensionering.
- Regionalisering vil slå igennem først på BA-området, hvor de første reduktioner forventes at ske med optaget september 2023.

Figur 1.3: Antal optagne på en KA-uddannelse på KU fra 2018-22, fordelt på fakultet



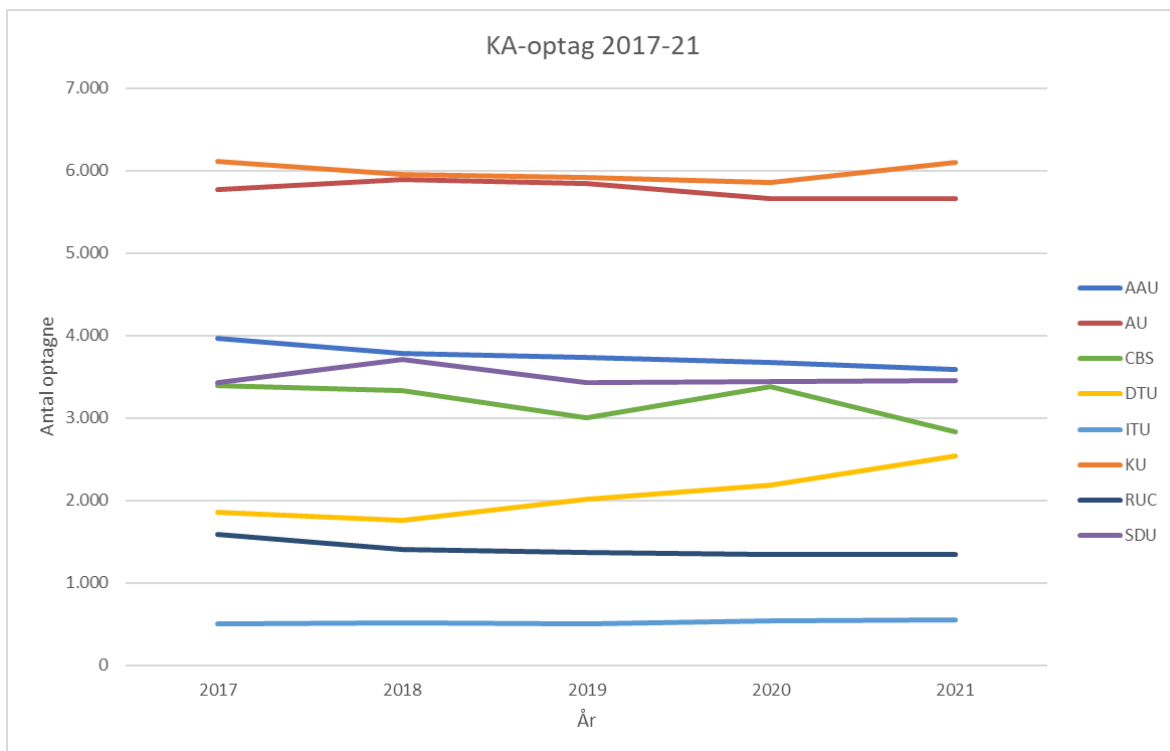
- De største fald i KA-optag i 2022 er sket på SCIENCE og HUM og er formentlig en udløber af ledighedsbestemt dimensionering.
- Regionalisering vil også påvirke KA-optaget negativt, både som en direkte reduktion og som en konsekvens af faldende BA-optag.

Figur 1.4: Antal optagne på en BA-uddannelse i Danmark fra 2017-21, fordelt på universitet



- BA-optaget på tværs af sektoren er senest opgjort i 2021, hvor de fleste universiteter oplevede et fald i forhold til 2020 – på KU i mindre grad end de øvrige.
- KU's andel af BA-optaget på tværs af sektoren steg til godt 24% i 2021.
- Tal for 2022 er klar i marts 2023.
- Det må forventes, at regionalisering på landsplan vil medføre et lavere BA-optag i årene fremover.

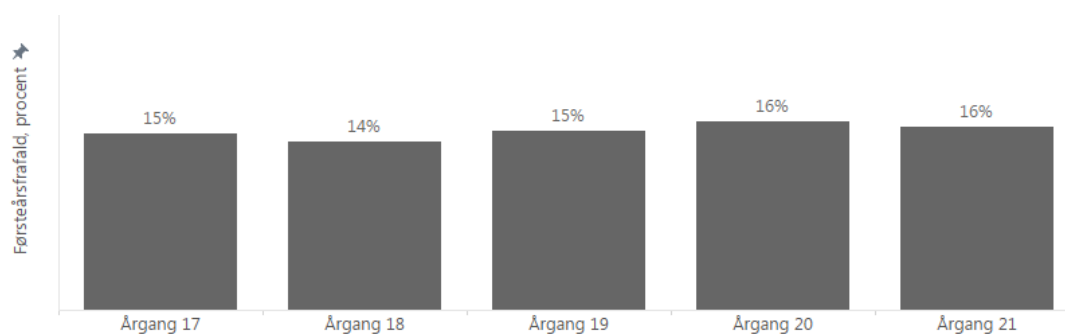
Figur 1.5: Antal optagne på en KA-uddannelse i Danmark fra 2017-21, fordelt på universitet



- I 2021 oplevede KU en stigning i optaget af KA i lighed med CBS. Vi ved allerede, at KU's optag af KA i 2022 er faldet i forhold til 2021, og det er forventningen, at billedet er det samme i sektoren.
- KU's andel af KA-optaget på tværs af sektoren steg til godt 23% i 2021.
- Tal for 2022 er klar i marts 2023.
- Det må forventes, at regionalisering på landsplan vil medføre et lavere BA-optag i årene fremover.

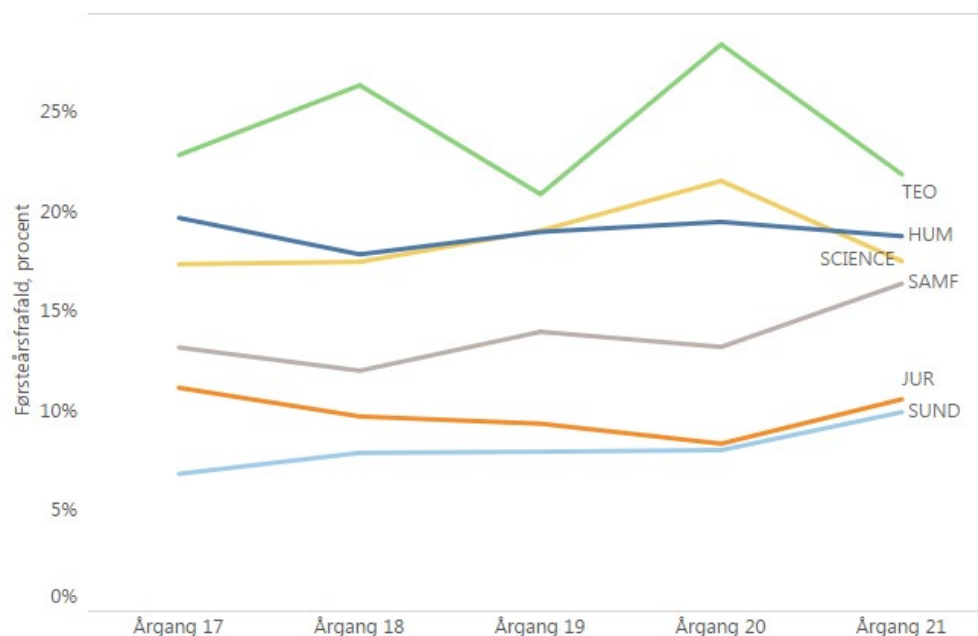
## 2 Førsteårsfrafald på BA

Figur 2.1: Førsteårsfrafald på BA på KU for årgang 2017-21



- Førsteårsfrafaldet for BA-studerende ligger nogenlunde stabilt både i forhold til sidste år og til de fire foregående år.
- KU har i løbet af de sidste par år implementeret en ny model for kvote 2-optag og forventer, at den vil skabe et bedre match mellem de optagne og uddannelsen, og at det på sigt kan reducere frafaldet på nogle uddannelser.

Figur 2.2: Førsteårsfrafald på BA på KU fra 2017-21, fordelt på fakultet

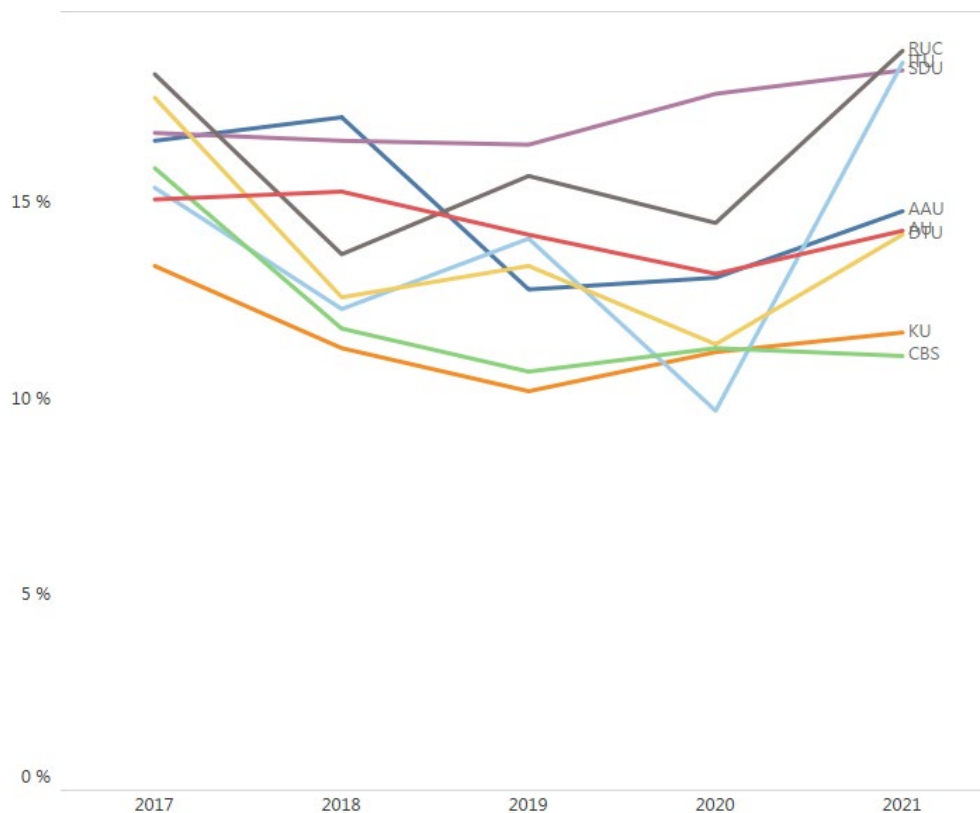


- Der er fortsat betydelige forskelle i førsteårsfrafald på tværs af fakulteterne, som alle har stort fokus på frafaldet.
- JUR, SAMF og SUND har haft stigende førsteårsfrafald i år.
- SCIENCE oplever faldende frafald efter et par år med stigninger.



- TEO oplever også et fald, men på grund af et relativt lavt optag sammenlignet med de andre fakulteter, vil selv små frafaldsændringer påvirke procenten og kurven meget.

Figur 2.3: Førsteårsfrafald på BA fra 2017-21, fordelt på universitet



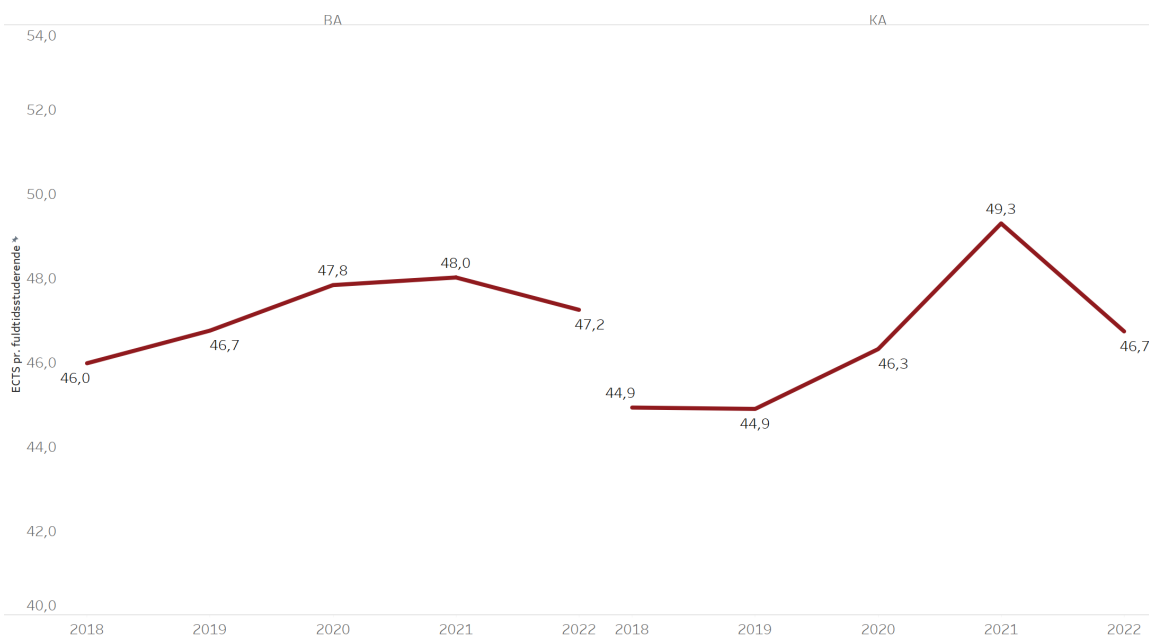
- KU's førsteårsfrafald på BA er generelt lavt sammenlignet med de øvrige universiteter.
- Regionaliseringsaftalens reduktion i studiepladser kan medføre et lidt lavere frafald, da konkurrencen om pladser sandsynligvis vil blive skærpet.
- Sammenligningen mellem universiteter er baseret på data fra Danske Universiteter, hvor opgørelsesmetoden er en anden end KU's egen, og tallene er derfor ikke direkte sammenlignelige.
- Tal for 2022 offentliggøres i marts 2023.

### 3 Studieaktivitet (ECTS per fuldtidsstuderende)

SIDE 10 AF 24

ECTS per fuldtidsstuderende viser, hvor studieaktive de studerende er i den periode, de er indskrevet på KU. Desuden har de studerendes ECTS-optjening omregnet til STÅ betydning for universiteternes uddannelsesmidler jf. ministeriets bevillingssystem.

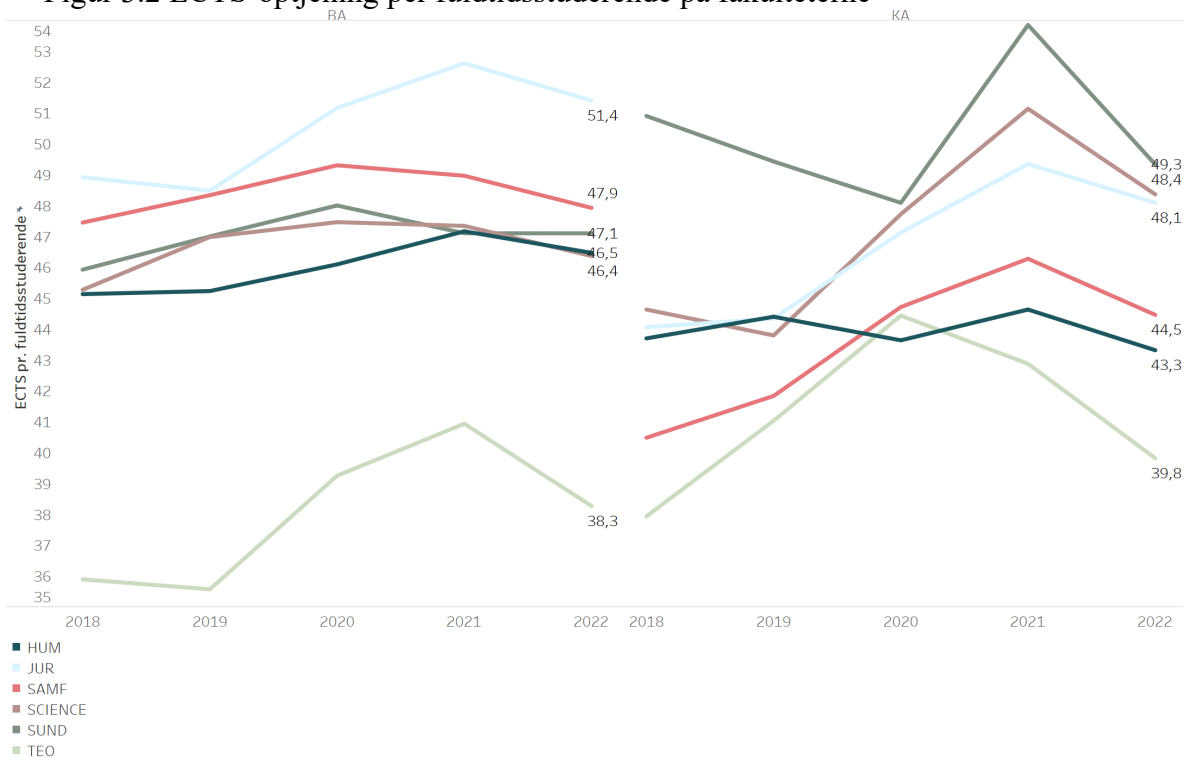
Figur 3.1 ECTS-optjening per fuldtidsstuderende på KU, opdelt på BA og KA



Note: Bemærk, at akset ikke starter ved 0. Grundet en justering i opgørelsesmetoden for ECTS-optjening per fuldtidsstuderende kan tallene variere ift. tidligere års rapporter.

- Efter flere års stigning i aktiviteten er det sket et fald i ECTS-optjeningen på både BA- og KA-niveau.
- Coronaperioden viste blandt andet, at de studerende var mere studieaktive, hvilket formentlig var en medvirkende årsag til stigningen i 2020 og 2021. Tallene for 2022 er dermed et udtryk for en mere normal hverdag på KU.

Figur 3.2 ECTS-optjening per fuldtidsstuderende på fakulteterne



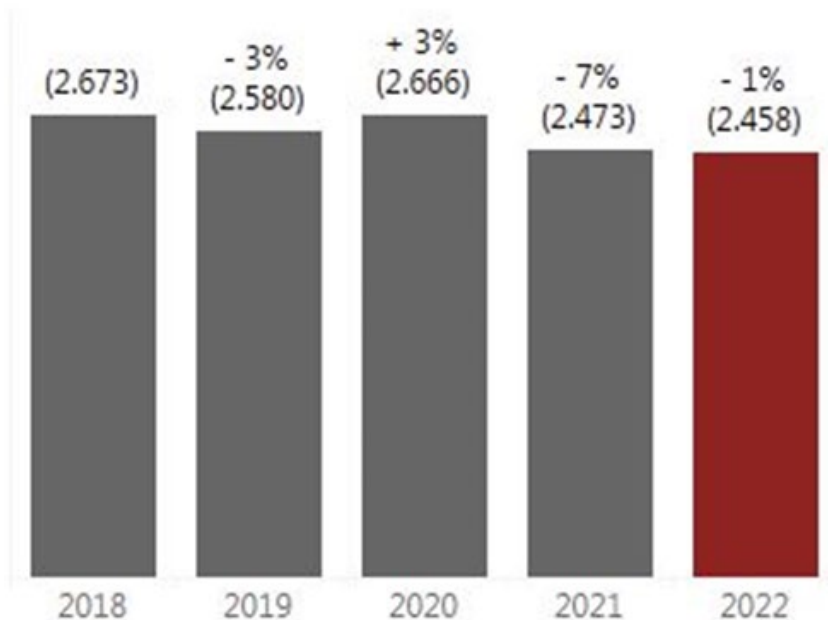
Note: Bemærk, at akserne ikke starter ved 0.

- Faldet i studieaktivitet på KU-niveau sker på baggrund af fald på alle fakulteter på både BA- og KA-niveau.
- TEO har generelt en lavere studieaktivitet, men udgør dog kun en lille andel af KU's samlede bestand, og derfor påvirker det ikke det samlede gennemsnit ret meget.
- Det er ikke muligt at sammenligne ECTS per fuldtidsstuderende på KU med de øvrige universiteter, da opgørelsesmetoderne varierer stærkt på tværs af universiteterne.

#### 4 Internationalisering

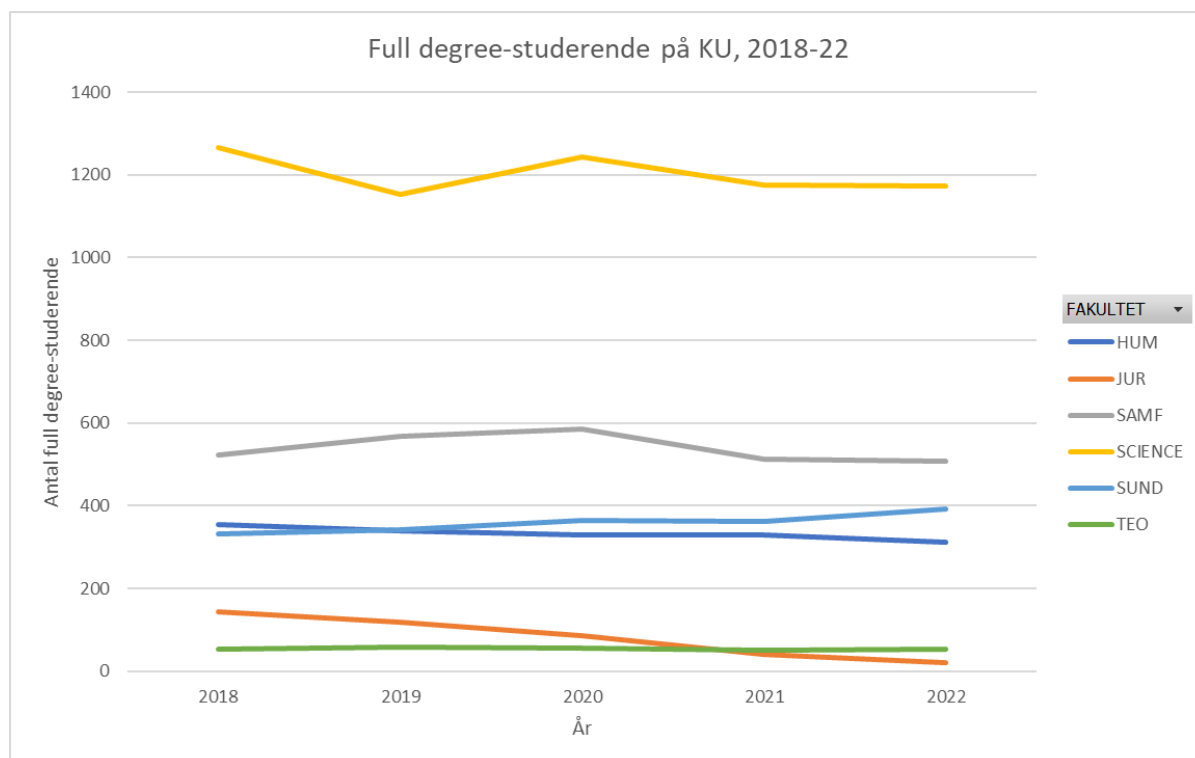
Afsnittet om internationalisering giver viden om både omfanget af full degree-studerende på KU og om omfanget af ind- og udrejsende udvekslingsstuderende.

Figur 4.1: Antal full degree-studerende på KA-uddannelser på KU 2018-22



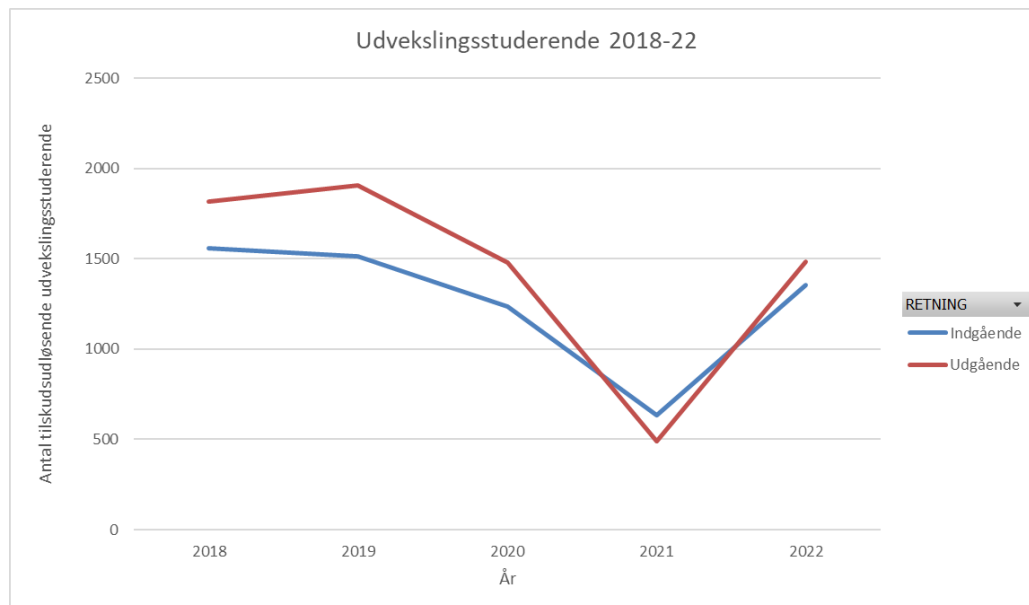
- På KU udbydes der kun engelsksprogede uddannelser på kandidatniveau.
- Den samlede bestand af full degree-studerende på kandidatuddannelser har ændret sig minimalt i forhold til 2021, men er den laveste i fem år.
- Fra optag 2019 og frem er de videregående uddannelsesinstitutioner blevet pålagt at reducere optaget af internationale studerende på hele uddannelser. Reduktionskravet skyldes de stigende SU-udgifter til EU-borgere.
- Opgørelsen dækker over studerende, der er optaget på baggrund af en udenlandsk adgangsgivende eksamen, dvs. at det både kan være udenlandske og danske statsborgere.

Figur 4.2: Antal full degree-studerende på KA-uddannelser på KU 2018-22, fordelt på fakultet



- Godt halvdelen af KU's full degree-studerende er indskrevet på SCIENCE, hvilket afspejler, at det er her, KU udbyder flest engelsksprogede kandidatuddannelser.
- JUR's engelsksprogede udbud er under afvikling.
- Regionaliseringen vil reducere optaget af studerende på KU. Udenlandske selvbetalere, Erasmus Mundus-studerende og Nordic-master-studerende er dog undtaget fra regionaliseringskrav.

Figur 4.3: Antal ind- og udgående tilskudsudløsende udvekslingsstuderende på KU 2018-22



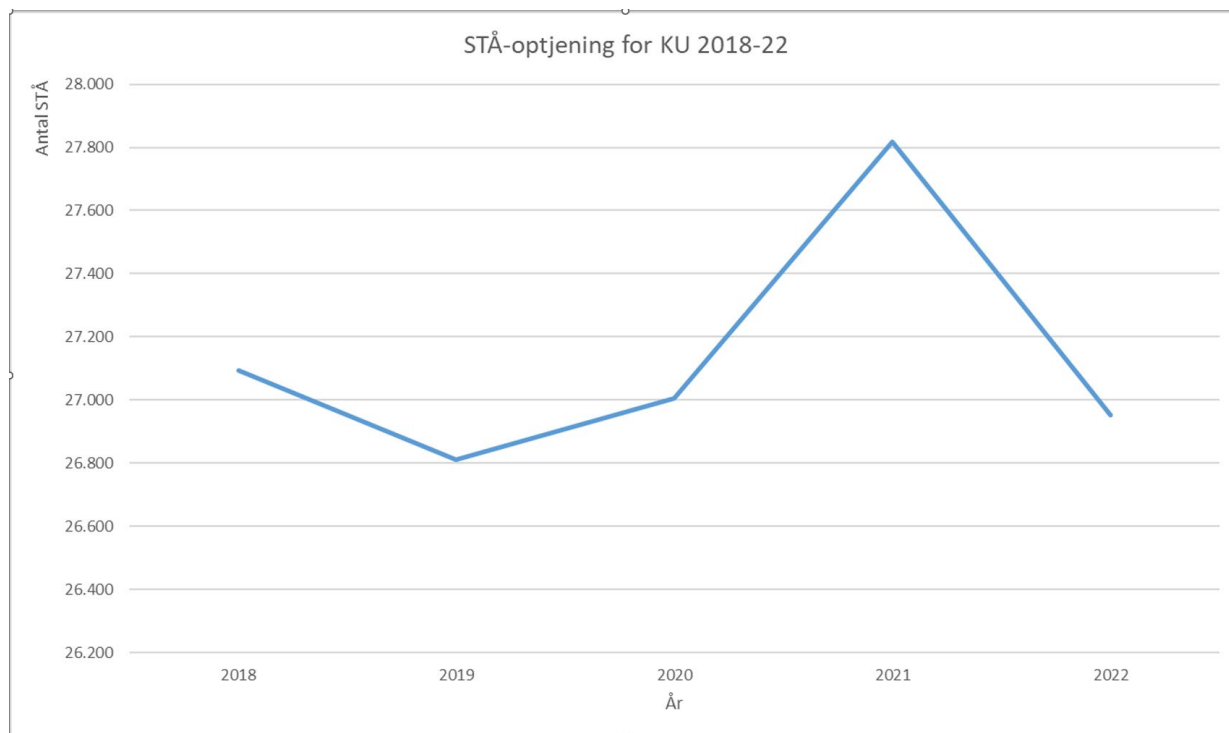
- Coronaepidemiens effekt på KU kan tydeligst ses på udviklingen i ind- og udgående udvekslingsstuderende, hvor bunden blev nået i 2021. I 2022 nærmer tallene sig det normale niveau.
- Størstedelen af studieopholdene finder sted via KU's udvekslingsaftaler, men udrejsetailene indeholder også selvarrangerede studieophold.
- KU har i en årrække med succes begrænset antallet af indrejsende udvekslingsstuderende for at skabe balance i den ind- og udgående mobilitet på udvekslingsaftalerne. Imidlertid er der i 2022 på ny ubalance, som primært skyldes coronapandemien, der har gjort det sværere at rejse ud i verden. Omvendt har Danmarks tidlige fulde genoplukning betydet, at relativt flere er rejst hertil.

## 5 STÅ og prognose for STÅ

Størstedelen af KU's uddannelsesindtægter kommer fra tilskud baseret på STÅ-optjeningen (studerårsværk)<sup>2</sup>, og den har derfor stor bevågenhed. Indtægtsdelen af STÅ-optjeningen sker på basis af en taxameterordning, hvor hver bestået eksamen udløser et tilskud.

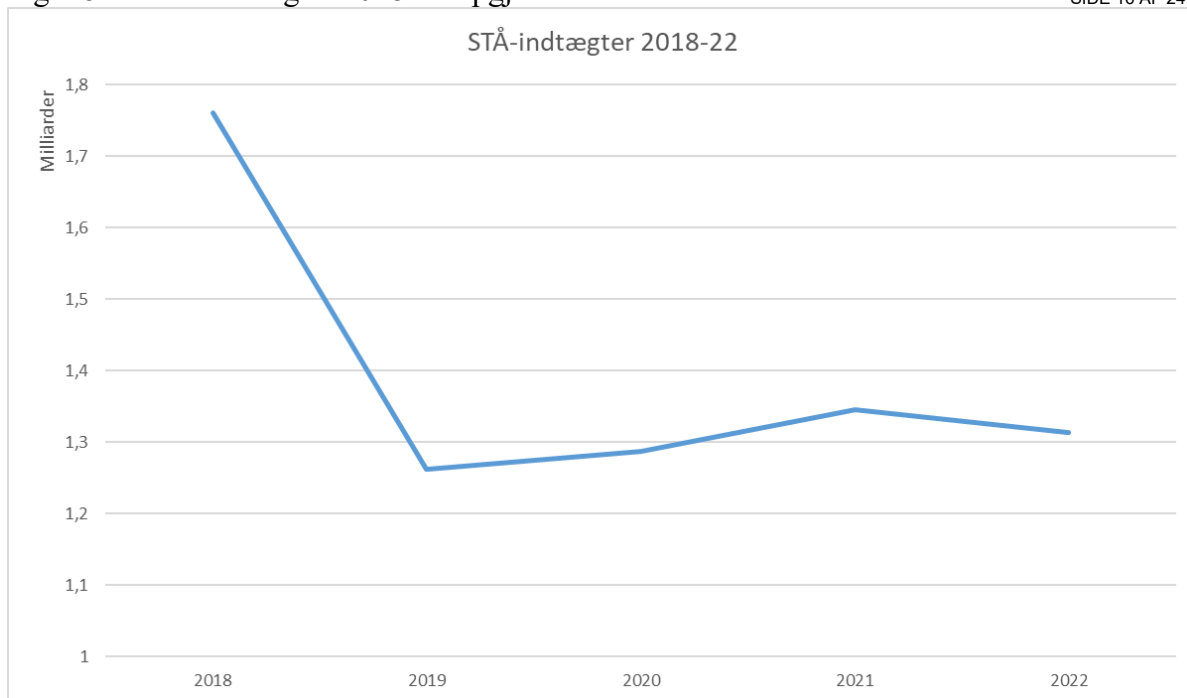
<sup>2</sup> Hvert år tælles alle beståede eksamener sammen og omregnes til studenterårsværk (STÅ). Et studenterårsværk er lig med bestået eksamensaktivitet svarende til et års normeret studietid svarende til 60 ECTS-point.

Figur 5.1: STÅ-optjening på KU 2018-22 opgjort i antal STÅ



- STÅ-optjeningen i 2021 var usædvanlig høj, hvilket både var en konsekvens af stigende optag samt coronanedlukningerne, som øgede de studerendes studieaktivitet.
- I takt med normaliseringen af verden efter pandemien vender STÅ-optjeningen tilbage til et mere normalt leje.
- STÅ-optjeningen forventes at falde som følge af regionaliseringens reduktionskrav.

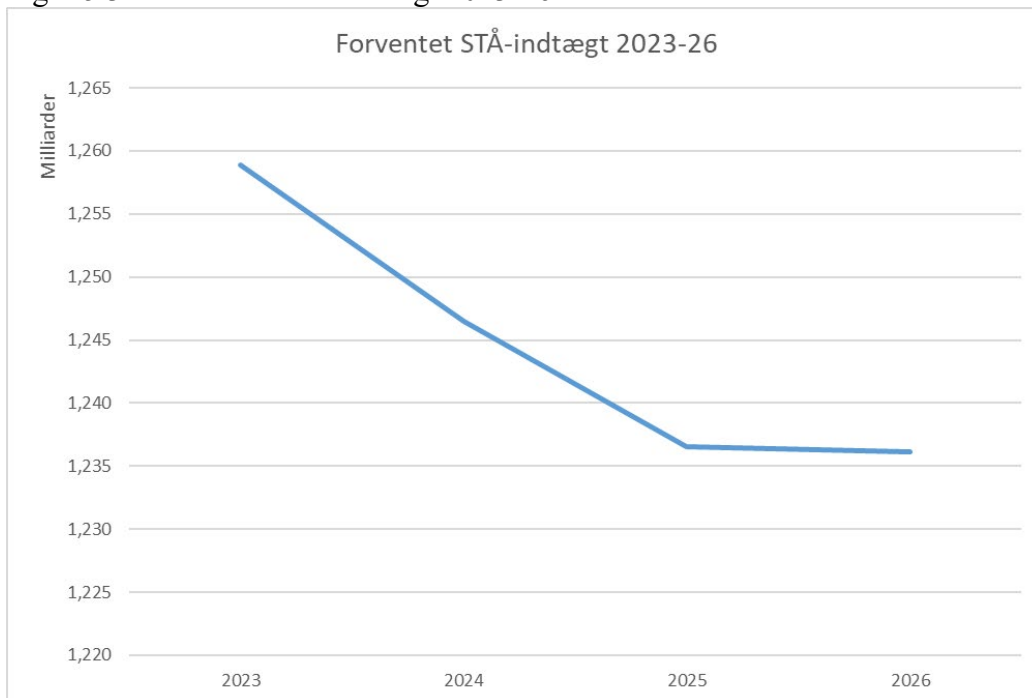
Figur 5.2: STÅ-indtægter 2018-22 opgjort i kr.



- I 2019 blev taxametersystemet omlagt til et nyt bevillingssystem, hvilket blandt andet betød, at STÅ-taksterne blev reduceret med 25%, hvilket forklarer kurvens fald. De reducerede STÅ-indtægter er generelt dækket ind af nye bevillingselementer som grundtilskud og resultattilskud, så KU mister ikke penge på grund af omlægningen til nyt bevillingssystem.
- Faldet i indtægter i 2022 afspejler den faldende STÅ-optjening.



Figur 5.3: Forventet STÅ-indtægt 2023-26



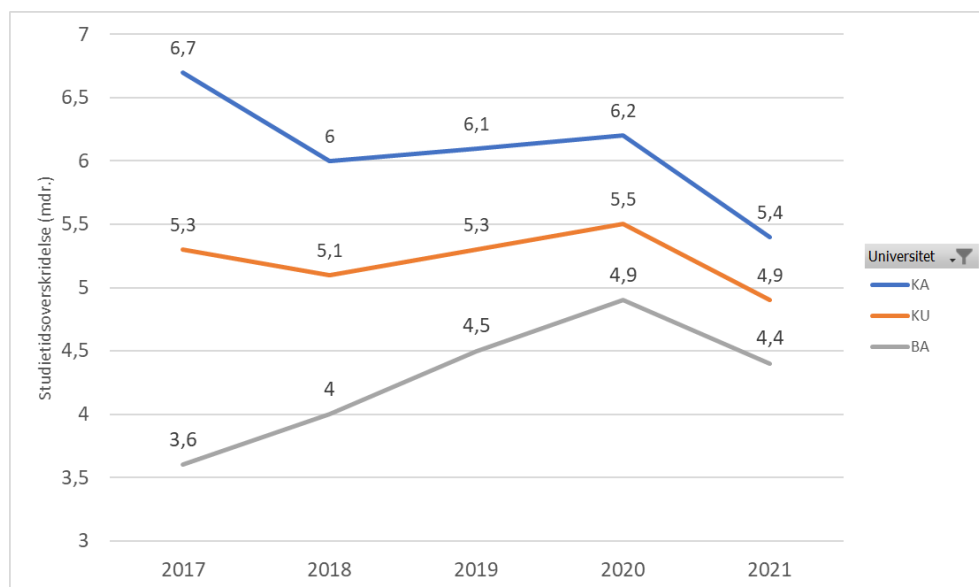
- Estimatet rammer normalt præcist i det første år (+/- 1%), men usikkerheden stiger i årene derefter.
- Regionaliseringen medfører reduktion i optag og dermed også nedgang i STÅ-optjening og -indtægter i årene frem mod 2030, hvor regionaliseringen skal være fuldt gennemført.
- Taxametersystemet består af tre forskellige takster. For at forbedre finansieringen af uddannelser med den lave takst 1 indførtes en midlertidig takst 1-forhøjelse i 2010, som hvert år siden hen har lagt cirka 5.000 kr. til takst 1. Forhøjelse på ca. 56 mio. kr. årligt var gjort permanent i januar 2022, men der er fortsat ikke fundet finansiering, så derfor indgår den ikke i figuren.

## 6 Studietidsoverskridelse

Studietidsoverskridelsen viser, hvor meget de studerende er forsinket i forhold til normeret tid, når de dimitterer. Data for 2021 viser således, hvor meget de studerende, der dimitterede i 2021, overskred den normerede studietid. Studietidsoverskridelse indgår som et element i ministeriets bevillingsmodel for uddannelsesmidler til universiteterne.

Studietidsoverskridelsen er med til at give en bagudrettet indikation af, hvor studieaktive de studerende er i løbet af deres uddannelse.

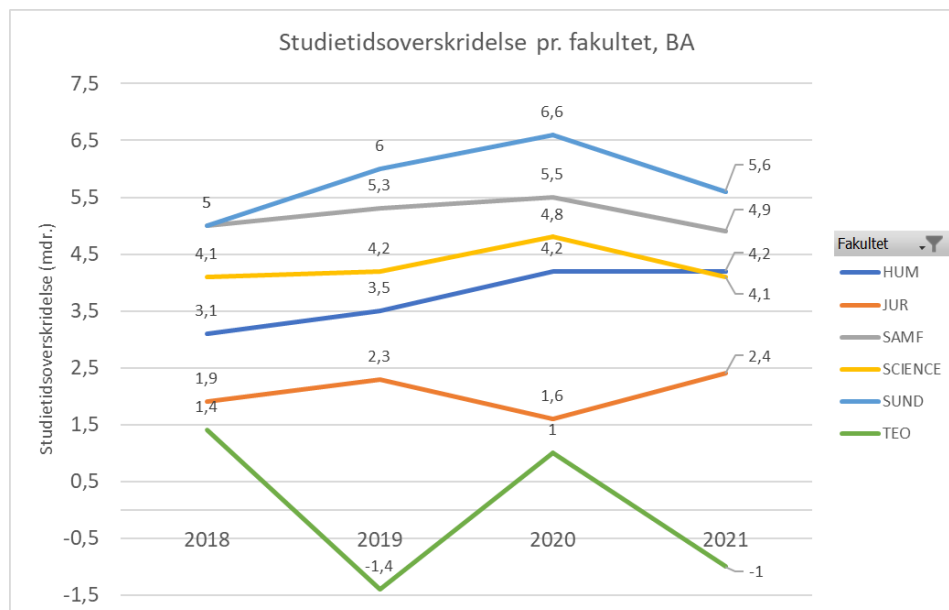
Figur 6.1: KU's samlede studietidsoverskridelse samt for BA og KA for 2017-21



Note: BA er eksklusiv professionsbachelorer. Bemærk at Y-aksen ikke starter ved 0.

- KU's samlede studietidsoverskridelse er faldet fra 5,5 til 4,9 mdr., hvilket svarer til knap 11%.
- Det er KU's samlede studietidsoverskridelse, der indgår i ministeriets bevillingsmodel for uddannelse, men grundet covid-19 udbetales der fuldt tilskud i 2022 og 2023 uanset studietidsoverskridelsen.
- Faldet på BA bryder en fire år lang stigning i studietidsoverskridelsen på BA.
- Knap 2,4% af dimittenderne har en studietidsoverskridelse på 2 år eller mere. Uden dem ville den samlede overskridelse være på 4,2 mdr.

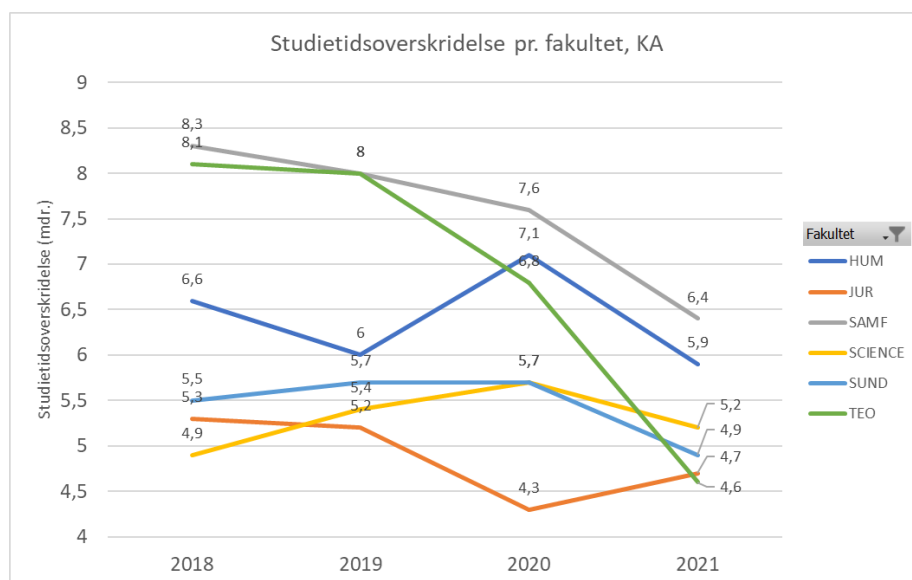
Figur 6.2: Studietidsoverskridelse BA 2018-21, opdelt på fakultet



Note: Tallene fra før 2018 kan ikke brydes ned på fakulteter og uddannelsestrin. Opgørelsen af studietidsoverskridelsen inkluderer merit fra tidligere uddannelser, hvilket er blandt årsagerne til, at TEO's studietidsoverskridelse er negativ.

- SUND, SAMF og SCIENCE har alle oplevet et fald i studietidsoverskridelsen blandt BA-dimittenderne.
- JURs stigning sker på baggrund af en i forvejen meget lav overskridelse.

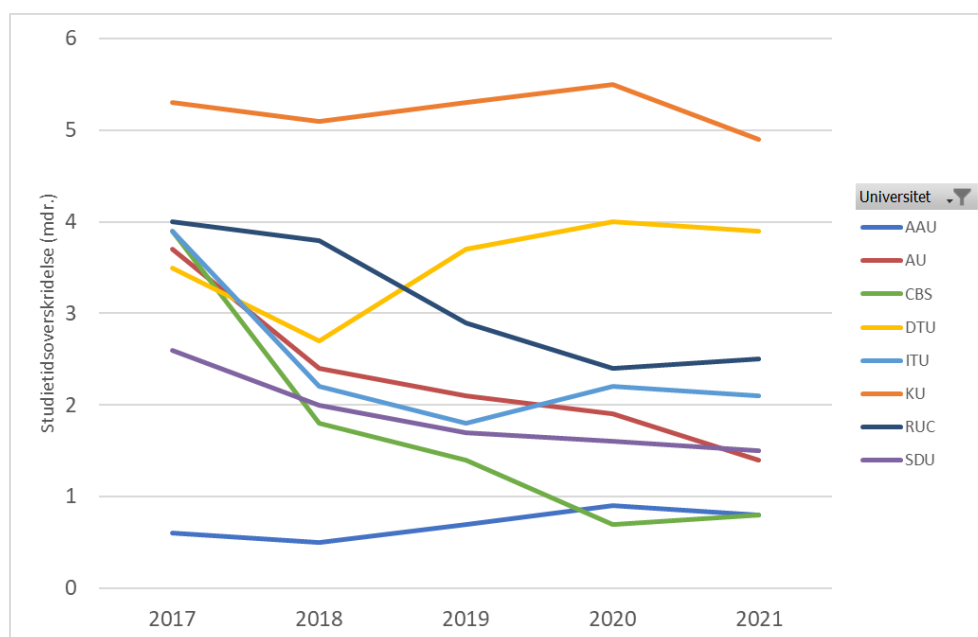
Figur 6.3: Studietidsoverskridelse KA 2018-21, opdelt på fakultet



Note: Tallene fra før 2018 kan ikke brydes ned på fakulteter og uddannelsestrin. Opgørelsen af studietidsoverskridelsen inkluderer merit fra tidligere uddannelser, hvilket er blandt årsagerne til, at TEO's studietidsoverskridelse er negativ.

- Markant fald i studietidsoverskridelsen på SAMF, HUM og TEO. Sidstnævnte dog på baggrund af få dimittender i forhold til de andre fakulteter.
- På sigt ventes overskridelsen blandt kandidatstuderende at falde som følge af reduktion af specialeperioden, som blev indført på KU i 2020

Figur 6.4: Universiteternes studietidsoverskridelse 2017-21



- De fleste universiteter har reduceret deres studietidsoverskridelser kraftigt de seneste år, som følge af en række politiske styringsredskaber (studiefremdriftsreformen, studietidsmodel og nu studietidstilskud).
- KU's studietidsoverskridelse er også reduceret betragteligt set over en længere periode, men ikke i samme grad som de øvrige universiteter.
- KU har fortsat den højeste overskridelse i sektoren.

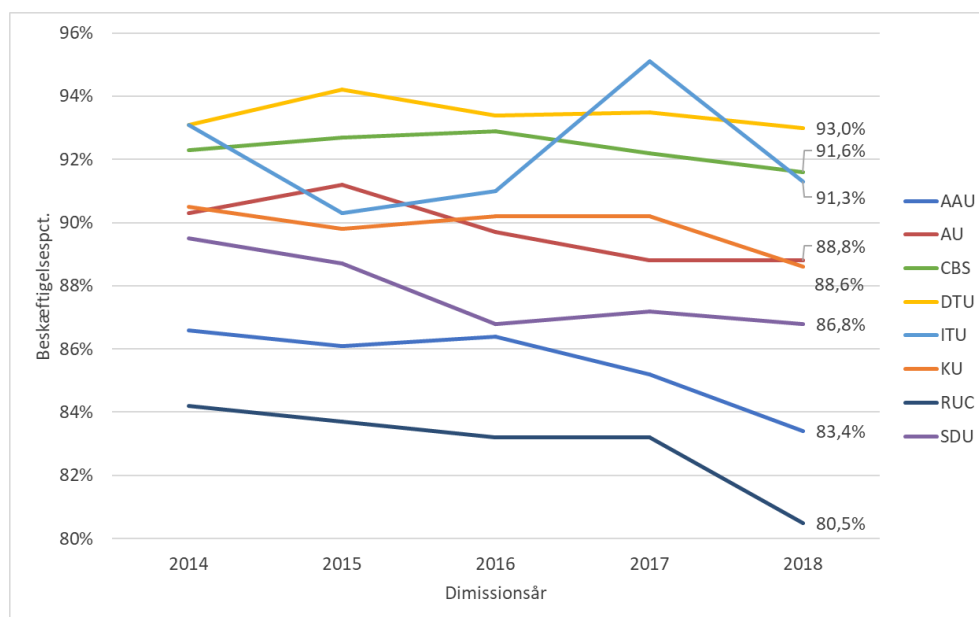
Tabel 6.1: Undtagelser i studietidstilskud pga. covid-19

Dimittendår	Opgørelsesår	Tilskudsår	
2019	2019	2021	Normal
2020	2020	2022	Alle fuldt studietidstilskud
2021	2021	2023	Alle fuldt studietidstilskud
2022	2022	2024	Under genindfasning
2023	2023	2025	Under genindfasning
2024	2024	2026	Under genindfasning
2025	2025	2027	Normal

## 7 Beskæftigelse

Beskæftigelse er et centralt måltal i KU's uddannelsesøkonomi og indgår som et selvstændigt element i ministeriets bevillingsmodel for uddannelsesmidler. Beskæftigelsesgraden giver en indikation af, hvordan overgangen fra uddannelse til arbejdsmarkedet er for KU's dimittender.

Figur 7.1: Universiteternes beskæftigelsesgrad for dimittender fra 2014-18



Note: Bemærk at Y-aksen ikke starter ved 0.

- Beskæftigelsesdata er retrospektivt, så de nyeste data omhandler dimittender fra 2018.
- De fleste universiteter oplever en let faldende beskæftigelsesgrad.
- I 2022 modtog KU knap 57 mio. kr. i tilskud ud af maksimalt 70 mio. kr. på baggrund af beskæftigelsestallene fra dimittendårgang 2017.
- På grund af covid-19 er nogle årgange fritaget for beregning af beskæftigelsestilskudsreduktion. Undtagelsen betyder, at KU modtager fuldt beskæftigelsestilskud i 2023 og 2024 (dvs. for dimittendårgang 2018 og 2019).

Tabel 7.1: Undtagelser i beskæftigelsestilskud pga. covid-19

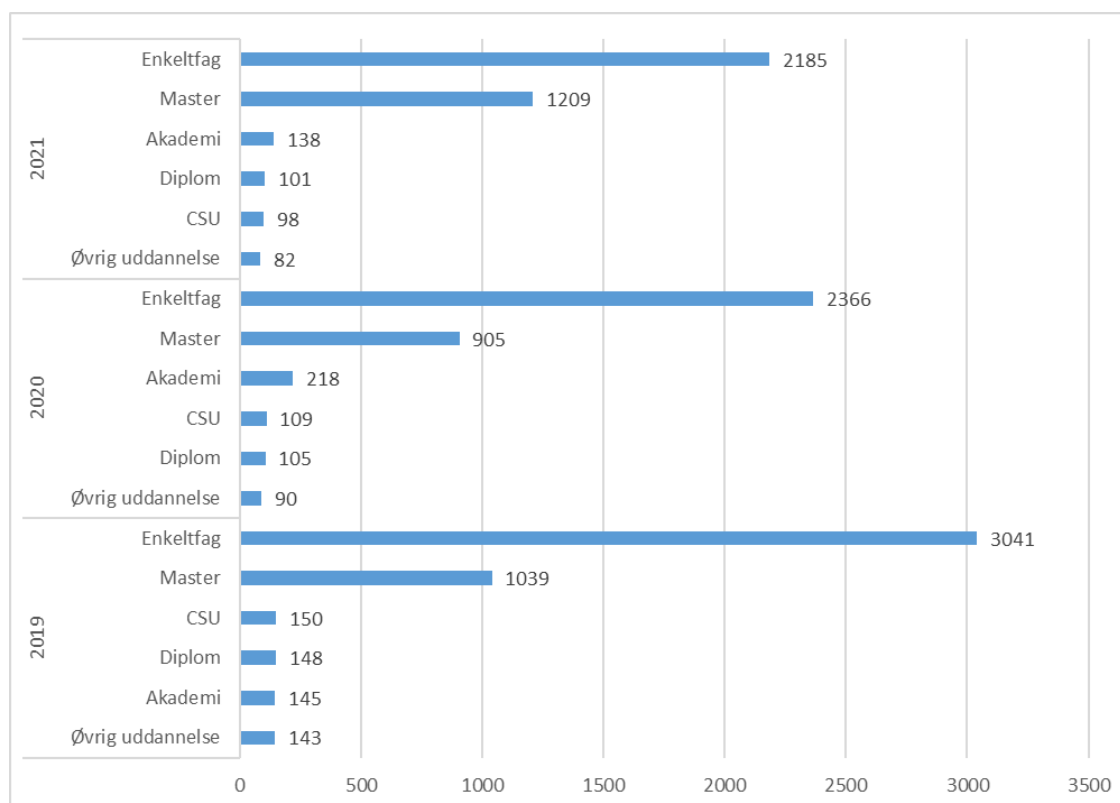
Dimittendår	Opgørelsesår	Tilskudsår	Normal
2017	2017-2019	2022	Normal
2018	2018-2020	2023	Alle fuldt beskæftigelsestilskud
2019	2019-2021	2024	Alle fuldt beskæftigelsestilskud
2020	2020-2022	2025	Normal
2021	2021-2023	2026	Normal

## 8 Efter- og videreuddannelse

KU's efter- og videreuddannelsesudbud (EVU) er fordelt på:

- Formelle, akkrediterede EVU-kurser og –uddannelser på deltid, det vil sige enkeltfag og masteruddannelser samt i mindre omfang diplom- og akademiuddannelser (ECTS-bårne og kompetencegivende).
- Uformelle forløb under indtægtsdækket og ekstern virksomhed (IV- og EV-kurser): Skræddersyede forløb, der er udviklet i samarbejde med en virksomhed, eller korte, åbne kurser (typisk ikke ECTS-bårne eller kompetencegivende).

Figur 8.1: Udvikling fra 2019-21 i antal kursister fordelt på uddannelsestype\*

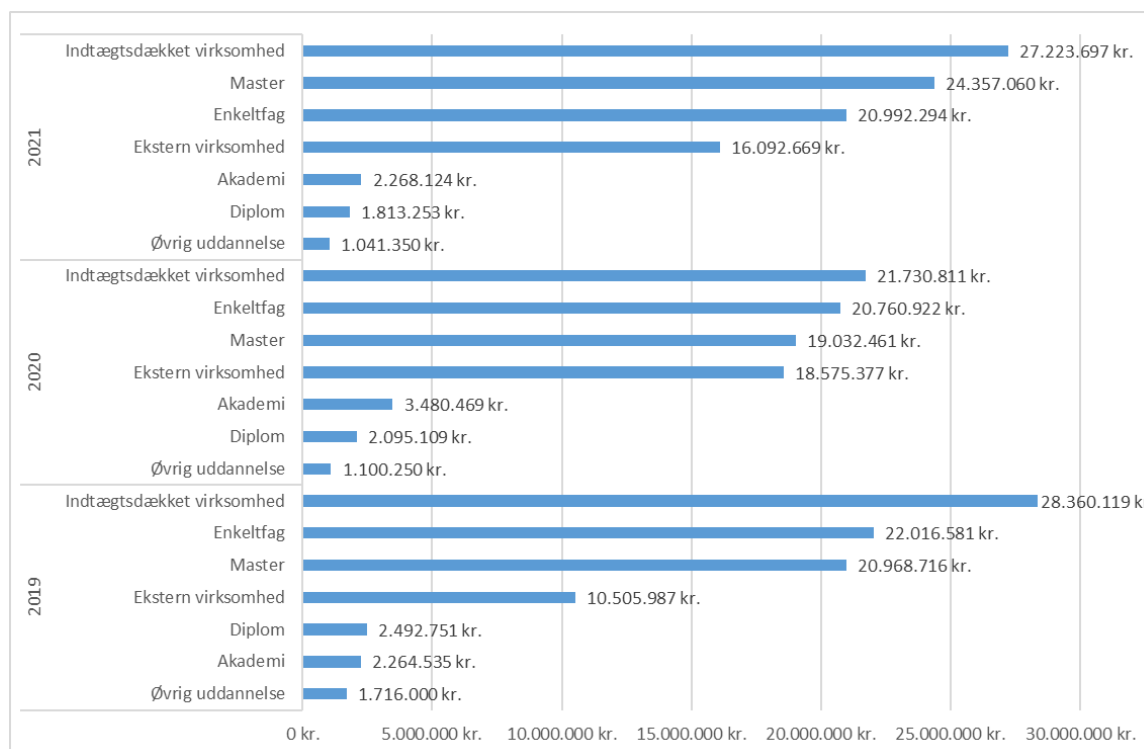


Note: I figuren indgår kun kursister på KU's deltiduddannelser og Copenhagen Summer University (CSU) men ikke øvrige EVU-kurser inden for indtægtsdækket virksomhed fx skræddersyede forløb

- En kursist kan godt følge flere kurser på KU, og kursister er derfor ikke det samme som antal personer.
- Udviklingen i antal kursister i perioden 2019-21 er faldet med ca. 18%. En fortsættelse af en tendens, der har været i flere år.

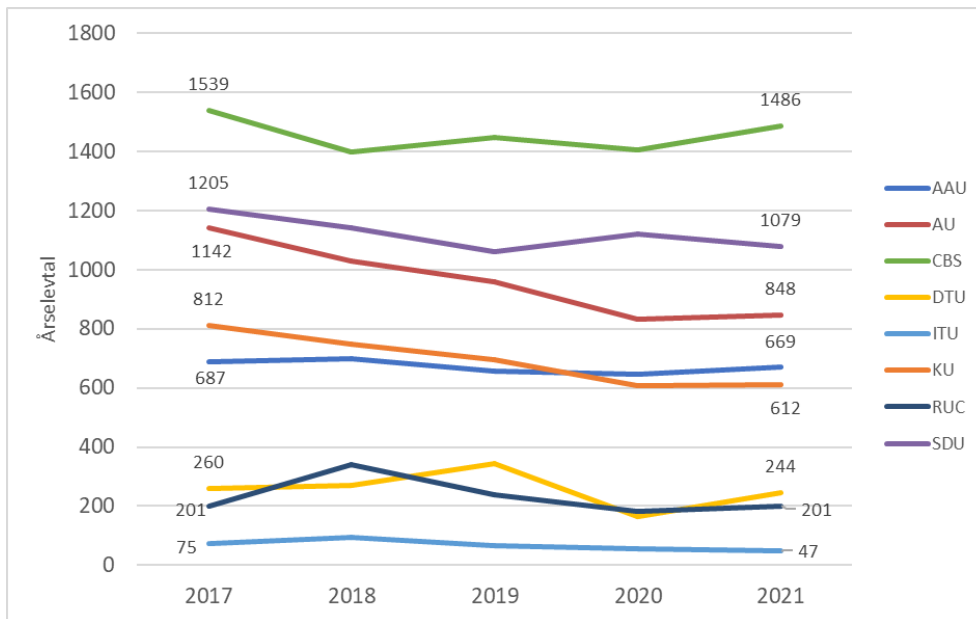
- Kursister på enkeltfag fylder stadig mest (57% i 2021), men tallet er for nedadgående: Antallet af kursister på enkeltfag er i perioden 2019-21 faldet med 28%.
- På Det Humanistiske Fakultet er antallet af kursister faldet knap 39% i perioden 2019-21.

Figur 8.2: Udvikling fra 2019-21 i indtægter, fordelt på uddannelsestype



- Indtægter fra KU's deltidsuddannelser udgør i 2021 ca. 54 % af KU's EVU-indtægter, mens ca. 46 % udgøres af indtægter fra ekstern og indtægtsdækket virksomhed. Ekstern virksomhed dækker bl.a. over fondsfinansiering til EVU, primært på SUND.
- KU's indtægter fra deltidsuddannelse kommer fra især enkeltfag og masteruddannelser. Selv om der i 2021 var næsten 1.000 færre kursister på masteruddannelser i forhold til enkeltfag, er indtjeningen dog højere.
- Selv om antallet af kursister er faldet På Det Humanistiske Fakultet, er indtjeningen imidlertid steget, da priserne for kurserne er sat op.

Figur 8.3: Udvikling fra 2017-21 i årselevtal for de danske universiteter\*



Note: Omfatter kun EVU-kurser og uddannelser på deltid

- KU har en ret beskeden EVU-position blandt de danske universiteter målt på fuldtidselever (årselever) inden for den del af EVU, der ligger på deltidsområdet.
- Efter en række år med nedgang er årselevtallet stabiliseret på KU i 2021. Samme udvikling i perioden 2017-2021 kan i øvrigt ses på AU.
- Tal for 2022 offentliggøres i marts 2023.