

Københavns Universitets bestyrelse

**SAGSNOTAT**

11. OKTOBER 2022

Vedr. Bilag 3. Supplerende tal og tekst vedr. studiemiljø på KU 2022**UDDANNELSE OG STUDERENDE****Sagsbehandler** Charlotte Baarts, USFRUE PLADS 1
KØBENHAVN K**Indhold**

DIR 35 32 32 98

Bilag 2 består af overordnede tal om studiemiljøet på KU. Tallene er hentet fra studiemiljøundersøgelsen 2021 (SMU21), og baserer sig på 9.534 studerendes besvarelser. Det svarer til 25% af KU's samlede bestand. SMU21 bygger på Uddannelses- og Forskningsministeriets spørgeramme. Den muliggør sammenligninger med andre danske universiteter. Spørgerammen inkluderer også spørgsmål, der forbinder til WHO's trivselsindeks (WHO5).

cba@adm.ku.dk
www.ku.dk

REF: CBA

Bilaget er opbygget efter følgende emner:

1. Fysisk studiemiljø
2. Studiemiljøet generelt
3. Stress og ensomhed
4. WHO's trivselsindeks
5. Forventningspres
6. Studerende med funktionsnedsættelser
7. Krænkelser og inklusion
8. Benchmarking

1. Fysisk studiemiljø

Fysisk studiemiljø 1



	De fysiske rammer på min uddannelsesinstitution er indbydende og behagelige at opholde sig i.	Grupperum, studiepladser og læsesale på min uddannelsesinstitution er velegnede til de studierelevante aktiviteter, der skal foregå i dem.	Hjemstavnslokalet på min uddannelse giver god mulighed for aktiviteter med mine medstuderende.	Jeg oplever, at de fysiske rammer på min uddannelsesinstitution er sikre at færdes i.	Undervisningslokalerne på min uddannelsesinstitution er velegnede til den undervisning, der skal foregå i dem.
HUM	4,0	4,0	3,6	4,5	3,9
JUR	4,1	4,2	3,4	4,6	4,1
SAMF	3,7	3,3	3,4	4,4	3,3
SCIENCE	3,6	3,6	3,4	4,4	3,7
SUND	3,8	3,7	3,5	4,4	3,8
TEO	3,7	3,7	3,8	4,4	3,9

- De studerende angiver, at det fysiske studiemiljø er sikkert at færdes i
- De største udfordringer vedrører hjemstavnslokalet. De studerende vurderer, at det ikke giver gode muligheder for aktiviteter med medstuderende
- På HUM, JUR og SUND oplever de studerende, at rammerne er indbydende og behagelige at opholde sig i
- De studerende på HUM og JUR vurderer, at grupperum, studiepladser og læsesale er velegnede til studierelevante aktiviteter
- På de øvrige fakulteter scorer fakulteterne lavt på kvaliteten af grupperum, studiepladser og læsesale
- Der er store udfordringer med indeklimaet i de lokaler, hvor undervisningen foregår, hvilket vil sige både lys, lyd, luft og temperatur
- Der er stor tilfredshed med rengøringen i undervisningslokalerne, grupperum og på fællesarealer
- Med undtagelse af HUM er der utilfredshed med toiletforholdene i forhold til deres stand, placering og rengøring

2. Studiemiljøet generelt

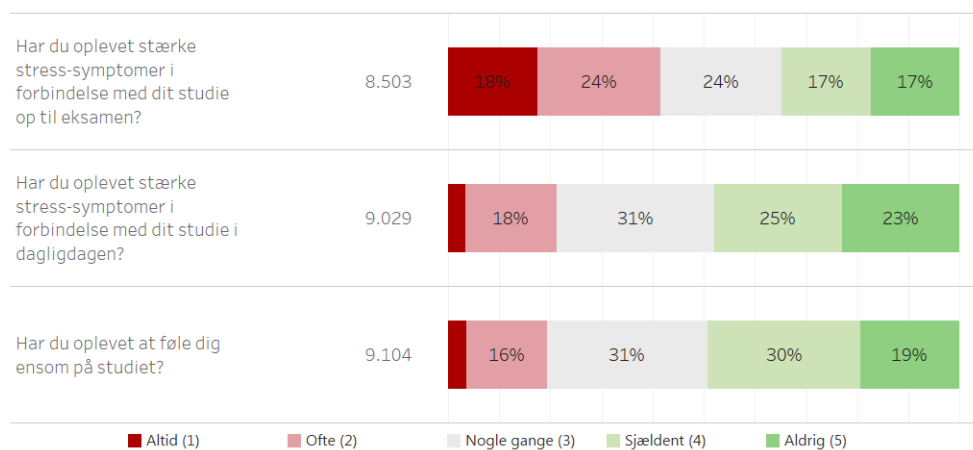
Fagligt, socialt og digitalt studiemiljø



	Der er et godt fagligt miljø	Der er et godt socialt miljø	Det faglige miljø øger min motivation for at studere	Det sociale miljø øger min motivation for at studere	Jeg er tryk ved at interagere med studerende og undervisere på KU's digitale platforme (Ved 'tryk' menes, om du tør stille spørgsmål og engagere dig)	Jeg har nemt ved at finde de informationer i Absalon, som jeg skal bruge til undervisningen
HUM	4,1	3,9	4,1	3,8	3,8	3,8
JUR	3,9	3,4	3,9	3,4	3,4	3,4
SAMF	4,1	3,9	4,0	3,9	3,6	3,7
SCIENCE	4,3	4,1	4,2	4,0	3,7	3,9
SUND	4,1	4,0	4,0	3,9	3,6	3,6
TEO	4,3	4,2	4,3	3,8	3,7	4,1

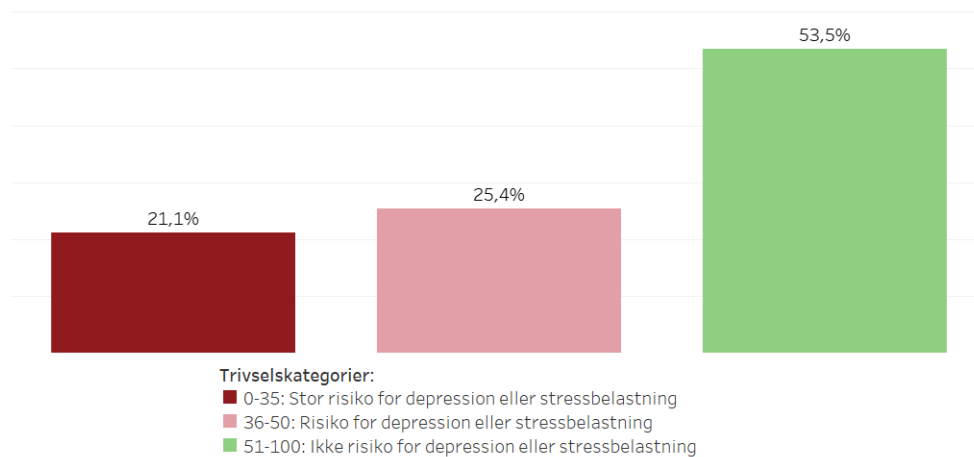
- Der er et godt fagligt miljø som bidrager til, at de studerende er motiverede i forhold til at studere.
- Der er også et godt socialt miljø, der ligeledes motiverer de studerende i forhold til studierne.
- Mange føler sig trygge i forhold til at engagere sig i undervisningen, men 34% af de 9.534 studerende svarer alligevel, at de holder sig tilbage fra at deltage aktivt, fordi de er bange for at virke dumme.
- Generelt er der stor tilfredshed i forhold til at kunne finde informationer på Absalon til brug i undervisningen.
- De studerende angiver desuden, at det de lærer, er fagligt relevant, og at udbyttet af undervisningen er højt.
- De fleste angiver, at deres medstuderende er engagerede, og at underviserne er nemme at komme i kontakt med.
- De studerende oplever, at undervisningen er forskningsbaseret, idet de får viden om teori og metoder, bliver undervist af forskere og bliver præsenteret for ny viden.
- De studerende kan opleve, at det er vanskeligt at blive inddraget i forskning og har heller ikke stort kendskab til, hvad der bliver forsket i på uddannelserne.

Stress og ensomhed



- Studerende oplever stærke stress-symptomer både op til eksamen og i dagligdagen.
- 18% af de 9.534 studerende har altid stærke stress symptomer op til eksamen, 24% har det ofte i forbindelse med eksamen.
- 68% af de 9.534 studerende angiver, at de fokuserer deres faglige indsats på at kunne det, de skal kunne til eksamen.
- 21% af de 9.534 studerende har altid eller ofte stærke stress-symptomer i dagligdagen.
- 20% af de 9.534 studerende føler sig altid eller ofte ensomme på studiet.

Risiko for stress og depression - WHO5 indeks



- Spørgsmålene i SMU21 kan omregnes til en score på WHO5-indekset som er et anerkendt indeks for trivsel. Scoren giver en temperaturmåling på, hvorvidt den studerende er i risiko for depression eller stressbelastning.
- 21,1% af de studerende er i stor risiko for depression eller stressbelastning.
- 25,4% af de studerende er i risiko for depression eller stressbelastning
- Kun halvdelen af de studerende er ikke i risiko for depression eller stressbelastning

Hvad presser de studerende?



Jeg har de sidste uger følt mig presset af:

Mine egne forventninger til mine præ..	5863	64%
Generelt at have flere ting om ørerne, ..	5321	58%
Mit sociale liv, familieliv og andre per..	4925	54%
Praktiske forhold uden for uddannelse..	4818	53%
Tanker om, hvorvidt jeg kan klare det, ..	4388	48%
Tanker om, hvad jeg skal lave efter mi..	3831	42%
Praktisk forhold på uddannelsen (regl..	3051	33%
Andres forventninger til mine præstat..	2629	29%
Ingen af ovenstående	363	4%

- 64% af de 9.534 studerende angiver, at deres egne forventninger i forhold til præstationer på uddannelsen presser dem mest.
- Også forhold i livet som helhed presser de studerende, hvor 58% af de 9.534 studerende oplever, at de generelt har flere ting om ørerne end de kan overskue.
- 54% af de studerende føler sig presset af det sociale liv som fx familie og andre personlige forhold
- 53% føler sig presset af praktiske forhold uden for uddannelsen, fx job, økonomi og bolig.
- Det skal bemærkes, at andre studielivsundersøgelser foretaget af blandt andet DJØF, EVA og Børnerådet viser tilsvarende mønstre i forhold til studerende og stress, ensomhed og pres af egne forventninger.

6. Studerende med funktionsnedsættelse

Studerende med en funktionsnedsættelse



Har du en funktionsnedsættelse, en diagnose eller et handicap?

Sæt evt. flere krydser

Nej	6693		73%
Hørevanskeligheder	101		1%
Synsvanskeligheder	188		2%
Dysleksi (ordblindhed, læse-/skrivevans..	278		3%
Bevægelseshandicap	76		1%
Psykisk funktionsnedsættelse (f.eks. an..	1391		15%
Neurologisk funktionsnedsættelse (f.ek..	164		2%
Autismespektrumforstyrrelser, (f.eks. ...	250		3%
Andet	269		3%
Ved ikke	255		3%

- 15% af de 9.534 studerende angiver, at de har en psykisk funktionsnedsættelse, fx angst, depression, bipolar lidelse eller ADHD.
- 3% af de 9.534 studerende svarer, at de lider af henholdsvis dysleksi eller autismespektrumforstyrrelser.
- Halvdelen af de studerende med funktionsnedsættelser angiver, at de oplever en god forståelse for deres særlige behov.
- Det bemærkes, at KU er optaget af at sikre, at studerende med enten fysisk eller psykisk funktionsnedsættelse kan gennemføre en uddannelse. KU har som det eneste universitet i Danmark udarbejdet en vision med en tilknyttet strategi, som skal sikre dette. Strategien, som i øvrigt er uden udløbsdato, har særligt fokus på understøttende tiltag, service, målrettet information og vejledning.
- KU tilbyder, at studerende med funktionsnedsættelse allerede i forbindelse med deres ansøgning om optag på en BA-uddannelse kan tilmelde sig vejledning, og at de studerende, der er i gang med en uddannelse, kan få hjælp til at få lagt fleksible, individuelle studieplaner. Desuden tilbyder KU særlige studiestøttesamtaler på alle fakulteter med fokus på studietrivsel, studieteknik og særlige udfordringer.

Psykisk undervisningsmiljø



I hvilket omfang er du inden for de sidste 12 måneder blevet udsat for følgende under din nuværende uddannelse:

Ignoreret eller udelukket fra studiefællesskabet	Dagligt, Ugentligt, Månedligt eller Sjældnere	26%	74%
Forskelsbehandlet (f.eks. på grund af seksuel orientering, religion, køn, etnicitet, handicap)	Dagligt, Ugentligt, Månedligt eller Sjældnere	10%	90%
Fået stødende, grove eller nedladende kommentarer	Dagligt, Ugentligt, Månedligt eller Sjældnere	10%	90%
Dit udseende eller køn er blevet kommenteret på en måde, du fandt ubehagelig eller stødende	Dagligt, Ugentligt, Månedligt eller Sjældnere	9%	91%
Udsat for uønsket seksuel opmærksomhed (f.eks. kommentarer, uønskede fysiske berøringer eller kys)	Dagligt, Ugentligt, Månedligt eller Sjældnere	6%	94%
Blevet rørt ved, omfavnet eller kysset på en måde, du ikke ønskede	Dagligt, Ugentligt, Månedligt eller Sjældnere	4%	96%
Truet med vold eller oplevet truende adfærd	Dagligt, Ugentligt, Månedligt eller Sjældnere	1%	99%
Slået, skubbet, sparket etc.	Dagligt, Ugentligt, Månedligt eller Sjældnere	1%	99%

- 26% af de 9.534 studerende svarer, at de kan føle sig ignoreret eller udelukket fra studiefællesskabet
- 10% har oplevet at føle sig henholdsvis forskelsbehandlet eller har fået stødende, grove eller nedladende kommentarer
- 9% svarer, at deres udseende eller køn er blevet kommenteret på en ubehagelig eller stødende måde.
- For det meste finder disse krænkelser sted på uddannelsesstedet eller i forbindelse med uddannelsesaktiviteter
- Oftest er det medstuderende, der er krænker, i færre tilfælde underviser
- Det bemærkes, at flere fakulteter på KU udvikler forebyggende aktiviteter med fokus på nul-tolerance overfor chikane og krænkende adfærd.
- KU arbejder også med vidensopbygning om inklusion og eksklusion i organisationen.
- Alle fakulteter arbejder systematisk med at etablere og understøtte studiegrupper og andre trygge sociale fællesskaber for de studerende.

Benchmarking



	Det meste vi lærer er relevant	Ensomhed på studiet	Hjælp og støtte fra mine medstuderende	Stærke stress-symptomer i dagligdagen	Tilpashed på studiet
Copenhagen Business School - Handelshøjskolen	3,95	3,45	3,92	3,50	3,85
Danmarks Tekniske Universitet	4,01	3,53	4,11	3,55	3,93
IT-Universitetet i København	3,87	3,53	4,10	3,21	3,68
Københavns Universitet	4,00	3,46	4,04	3,46	3,81
Roskilde Universitet	3,82	3,46	3,80	3,36	3,72
Syddansk Universitet	3,93	3,54	4,01	3,48	3,84
Aalborg Universitet	3,96	3,67	4,10	3,64	3,93
Aarhus Universitet	3,97	3,60	4,12	3,55	3,91

- Generelt adskiller KU sig ikke nævneværdigt fra, hvordan studerende ved de øvrige danske universiteter svarer på SMU21. De røde felter, hvor universiteterne har størst udfordringer, vedrører oplevelser af ensomhed og stærke stress symptomer i dagligdagen.