

Ledelsesberetning 2021

”Længe leve forskningen og samarbejdet mellem det offentlige og det private. Længe leve videnskaben”. Ordene tilhører statsministeren og faldt i 2021 på årets første dag – få dage efter, at Danmark var begyndt at vaccinere mod COVID-19. 2021 fortsatte også på anden vis, hvor 2020 slap – med en nedlukning, hvor studerende, forskere og ansatte på KU var henvist til at gennemføre undervisning, forskning, gruppearbejde, ledelse mv. på distancen.

Efter nedlukning af universitetet i første kvartal blev der i april åbnet for fysisk fremmøde for studerende på første og sidste år, og i maj blev der åbnet for en større grad af tilstedeværelse for både studerende og ansatte på campus, i takt med at en stigende andel af befolkningen blev vaccineret. Ved studiestarten i september var stort set alle restriktioner fjernet, hvilket markerede en genkomst af hverdagen for studerende og ansatte på universitetet. Grundet stigende smittetal i efteråret blev der i begyndelsen af december indført krav om coronapas på universitetet.

Nedlukningerne har generelt haft en negativ indvirkning på studerende og ansattes trivsel og velvære. Genstarten af universitetet i foråret havde derfor fokus på at indhente et fagligt efterslæb, sikre en god studiestart og øge de studerendes trivsel på uddannelserne. Der blev i januar etableret et trivselstilskud på KU til at ansætte trivselsvejledere på alle fakulteter, og ydet støtte til studenterdrevne sociale og faglige aktiviteter. Københavns Universitet (KU) vil også i 2022 have fokus på at genstarte arbejds- og studiemiljøet.

I juni indgik et bredt flertal af Folketingets partier en rammeaftale om flere og bedre uddannelsesmuligheder i hele Danmark. Aftalen betyder bl.a., at universiteterne i de fire største byer skal reducere studieoptaget med op til 10 % frem mod 2030 ved enten at oprette decentrale udbud eller nedskalere udbuddet af studiepladser. KU anså det ikke for realistisk at nå målet ved at oprette decentrale udbud og udmeldte på den baggrund i oktober et mål om frem mod 2030 at reducere med godt 1.500 studiepladser, især knyttet til universitetets humanistiske og naturvidenskabelige uddannelser. KU's samlede reduktion blev sammen med de øvrige videregående uddannelsesinstitutioners reduktioner meldt ind til Danske Universiteter og Uddannelses- og Forskningsministeriet den 12. januar 2022.

Ifølge KU's plan skal der ske reduktioner i optag på BA og KA uddannelser svarende til 1.500 studiepladser, primært som nedskalering af optag i København og sekundært via udflytning af studiepladser. Der er ligeledes udarbejdet en sektorplan i regi af Danske Universiteter. I februar 2022 forventes de politiske partier bag aftalen at tage stilling til den endelige udmøntning og reduktion. De politiske målsætninger vil have konsekvenser for KU's mulighed for løbende nyudvikling af uddannelsesporteføljen og dermed den løbende tilpasning til arbejdsmarkedets behov.

Til trods for nedlukningerne har 2021 også været et fremgangens år på KU. KU er fortsat placeret flot på de internationale ranglister og samarbejder aktivt med erhvervsliv, hospitaler, myndigheder, NGO'er mv. om at løse både nationale og globale problemstillinger. KU bød velkommen til 7.051 nye bachelorstuderende, mens 5.867 dimittender færdiggjorde deres studier på KU.

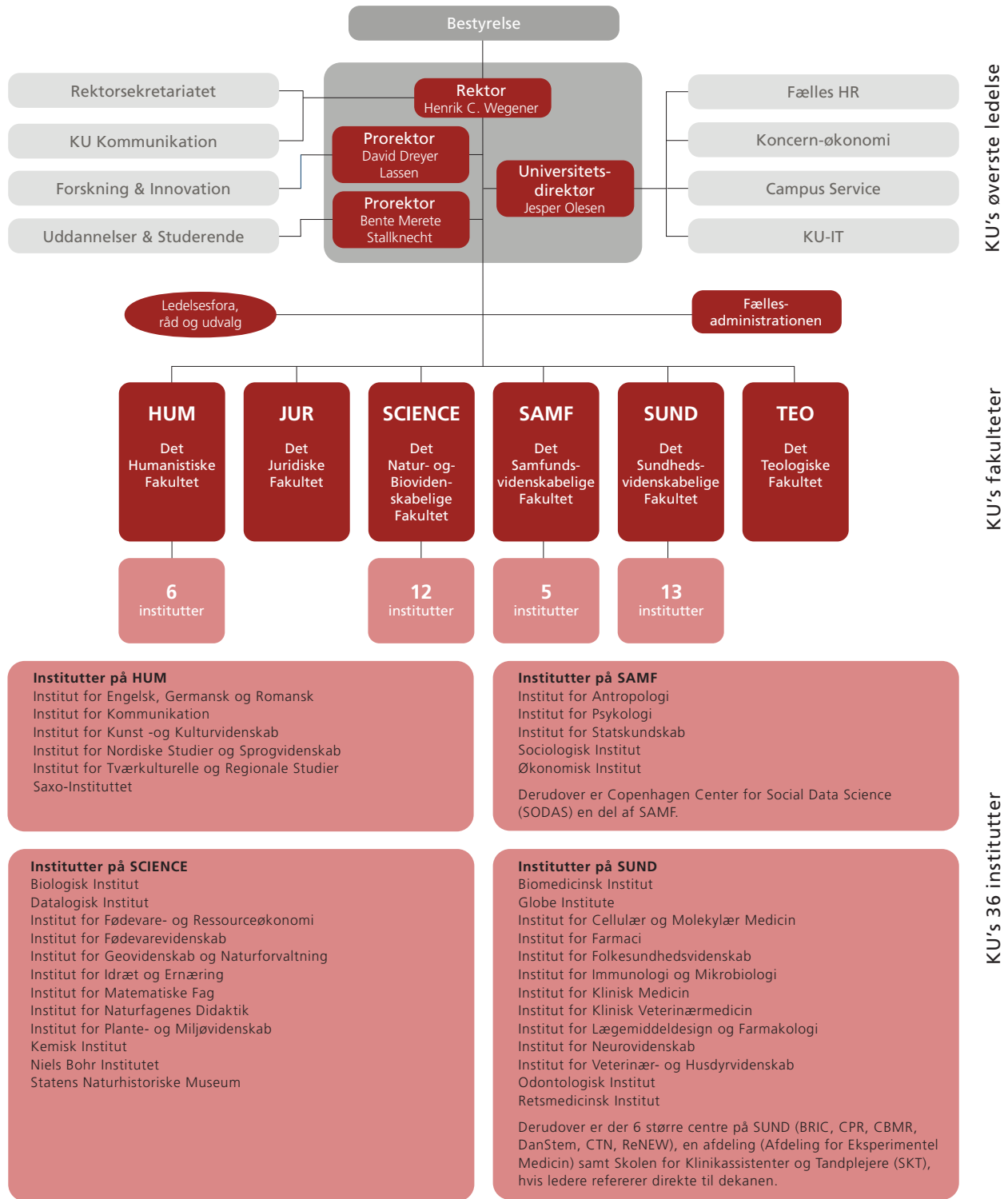
De økonomiske rammer

Omsætningen på KU udgjorde i 2021 9.387,0 mio. kr., hvilket er en stigning i løbende priser på 335,4 mio. kr. i forhold til 2020. Stigningen skal primært tilskrives en stigning i de eksterne tilskud til forskningsaktiviteter på 232,1 mio. kr., hvor KU har oplevet vækst samt en stigning i de samlede finanslovsindtægter på i alt 53,7 mio. kr.

Forøgelsen af finanslovsindtægterne kan primært tilskrives en positiv ændring i de aktivitetsbestemte tilskud som følge af øget studieaktivitet i 2021 i forhold til det forventede Budget 2021, og ift. 2020; omvendt oplevede KU igen i 2021 som følge af nedlukningen og pandemien en mindre grad af internationalisering i form af ind-udrejsende studerende og deltagere på deltidsuddannelser.

På Tillægsbevillingsloven 2021 (TB21) har KU i forbindelse med COVID-19 fået 12,6 mio. kr. til trivselsindsatser og faglige aktiviteter, 4,5 mio. kr. til praksisrettet undervisning og 2,5 mio. kr. til etablering og drift af COVID-19-testfaciliteter. KU har derudover i slutningen af året modtaget 10,2 mio. kr. til løft af tysk og fransk på de videregående uddannelser. Disse midler kommer først i brug på KU i 2022.

KU's organisation pr. 1. januar 2022



Penneo dokumentnøgle: 4Y7V8-EK5E2-UPXMB-2BEDF-YGKGC-CEZWO

Forskning og talent

KU's forskningsmiljøer har haft stort fokus på at komme godt på fode igen oven på de nedlukninger og restriktioner, som coronakrisen udløste. Året 2021 har også markeret en forstærket interesse for den løsningsorienterede forskning. Det afspejler sig især i etableringen af Green Solutions Centre – et tværvidenskabeligt initiativ, hvor KU's forskere i fællesskab udtænker og byder ind med grønne løsninger på tidens store udfordringer. KU vil derudover i 2022 tilstræbe en balanceret tilgang i internationale samarbejder, så internationalt forsknings- og innovationssamarbejde fremmes parallelt med en øget opmærksomhed på risici herved.

Forskningspublikationer

KU's forskningspublikationer kan give en indikation af både kvantitet og kvalitet af forskningen på institutionen, og er tillige et af de vigtigste elementer i det samlede billede af universitetets mangeartede former for formidling af viden til det danske og internationale samfund. Databasen Web of Science (WoS) opgør forskningspublikationer internationalt, og seneste opgørelse herfra viser, at der var registreret 10.860 KU-publikationer i 2020. Det er en stigning på 1,8 % i forhold til 2019 (se også figur 1). Stigningen i antallet af forskningspublikationer er sket, uden at det er gået ud over kvaliteten. Universitetets antal af publikationer i WoS er steget med 69 % i perioden [2011-2020], mens antallet af KU-publikationer, der indgår i den bibliometriske forskningsindikator (BFI), er steget med 36,5 % i perioden 2013-2020.

Rankings

KU var i 2021 det danske universitet, der var højest rangerende på de toneangivende internationale ranglister over verdens bedste universiteter, og KU var i flere tilfælde også det bedst placerede i Norden og i nogle tilfælde i top 10 i EU.

- ARWU/Shanghai Ranking rangerer KU som nr. 30 i verden og nr. 6 i Europa. Det er en mindre forbedring fra hhv. nr. 33 og 7.
- CWTS Leiden Ranking placerer KU lidt højere i år (33. plads globalt og 5. plads europæisk mod hhv. 39 og 6 sidste år) målt på antallet af publikationer, som hører til i de øverste 10 % af verdens mest citerede publikationer.

Rankings

Hvert år offentliggøres internationale undersøgelser, der vurderer universiteterne i verden ift. hinanden. KU fokuserer på fire globale og toneangivende ranglister: ARWU (også kendt som Shanghai Ranking), CWTS Leiden, QS World University Ranking og Times Higher Education Ranking (THE).

Metoden bag ranglisterne varierer og afhænger af, hvem der opgør listerne. Resultaterne kan ligeledes af metodemæssige årsager skifte fra år til år. Følgende indgår ofte i vurderingerne af universiteterne:

- Forskeres bedømmelse af, hvilket universitet der er bedst inden for deres felt
- Antal videnskabelige artikler publiceret samt antal citationer
- Forholdet mellem antallet af studerende og forskere.

Ranglisterne fra ARWU og CWTS Leiden har været de metode-mæssigt mest stabile over en årrække, og på disse lister har KU oplevet en markant fremgang de sidste 5-10 år.

- På QS World University Ranking ligger KU som nr. 79 i verden og nr. 26 i Europa. Det er svag tilbagegang i forhold til sidste år.
- Times Higher Education Ranking (THE) rangerer KU som nr. 96 globalt og 34 i Europa, hvilket er en tilbagegang efter et stort hop frem året før.

Tiltrækning af eksterne midler

KU hjemtog i alt 3.575,9 mio. kr. i 2021 i konkurrence med danske og internationale universiteter og vidensinstitutioner. Det er 342,9 mio. kr. mindre end 2020 svarende til et 8,7 % fald. De eksterne forskningsmidler stammer især fra private danske forskningsfonde, som udgør 55 % af hjemtaget, mens tiltrækningen af forskningsmidler fra offentlige danske kilder udgør 30 %. Hjemtaget fra EU er betragteligt mindre end tidligere år. Det skyldes udrulningen af det nye europæiske rammeprogram for forskning, der har forskudt ansøgningsprocessen og tildelingen af bevillinger.

Innovation og entreprenørskab

Nyt innovationscenter på Nørre Campus

Der er i årets løb blevet etableret et nyt innovationscenter på KU, som samler de mange innovations- og entreprenørskabsaktiviteter på universitetet, og det får til huse i Green Lighthouse på Nørre Campus. Centret skal styrke innovati-

onkskapiteten på KU og være et attraktivt samlingspunkt for både studerende, undervisere, forskere og eksterne partnere. Ambitionen er at skabe et dansk og internationalt fyrtårn for innovation, der via tværfaglighed og samarbejde med eksterne interessenter udnytter den viden, der skabes på KU til at løse samfundsudfordringer.

KU-studerende bringer den nyeste forskning i spil i samfundet. Godt 20 % af de studerende skriver deres speciale i samarbejde med en ekstern partner, f.eks. en virksomhed eller organisation, og godt 100 nye virksomheder bliver etableret hvert år – af studerende.

Kommercialisering

Der er fart på kommercialiseringen på KU. Der blev indgået 27 licensaftaler om kommerciel anvendelse af teknologier; hvoraf 5 af aftalerne er blevet indgået med nye spin-out-virksomheder. Der blev samtidig anmodet om 24 patenteringer af opfindelser og anmeldt 65 opfindelser. Endelig har KU indgået 182 samarbejdsaftaler med private virksomheder i 2021.

Forskningsbaseret myndighedsbetjening

KU yder rådgivning og myndighedsbetjening til Miljøministeriet og Ministeriet for Fødevarer, Landbrug og Fiskeri under en samlet rammekontrakt på i alt 123 mio. kr. i 2021. Det Natur- og Biovidenskabelige Fakultet (SCIENCE) løser opgaver inden for skov og landskab samt ressource- og samfundsøkonomi, mens Det Sundhedsvidenskabelige Fakultet (SUND) er ansvarlig for Danmarks veterinære beredskab. SUND løser opgaven i samarbejde med Statens Serum Institut i det fælles Dansk Veterinær Konsortium (DK-VET). SCIENCE og SUND's fælles håndbog til kvalitetssikring af forskningsbaseret rådgivning, som de to fakulteter udviklede sammen i 2018, er nu implementeret på alle institutter på SCIENCE og på et udvalg af institutterne under SUND.

Center for Militære Studier på Det Samfundsvidenskabelige Fakultet (SAMF) løser fortsat opgaver for Forsvarsministeriet, og Det Juridiske Fakultet (JUR) bidrager med ekspertise inden for folkeretten. Derudover foretager Retsmedicinsk Institut undersøgelser for politiet, retsvæsenet og andre myndigheder i Danmark, i Grønland og på Færøerne.

Status på rekruttering og karriere

I perioden 2015-2021 har i alt 438 forskningsledere gennemført forskningsledelseskurset Leading Research, der fokuserer på ledelse af forskning i praksis, ikke mindst i forhold til den opgave at få deltagerne til at påtage sig rollen og ansvaret som leder eller med-leder på forskningsprojekter.

Strategisk indsats:

Program for videnskabeligt ansattes karriereudvikling

VIP-karriereudviklingsprogrammet blev afsluttet i 2021. Det har haft til formål at understøtte et attraktivt og gennemsigtigt karrieresystem for videnskabeligt personale (VIP) på KU. Programmet har bl.a. fokuseret på at opsætte kriterier for meritring, og her indikerer de første tilbagemeldinger fra 2021, at brug af kriterierne resulterer i mere ensartede og sammenlignelige bedømmelser samt bedre medarbejderudviklingssamtaler. Programmet har derudover omfattet projekter målrettet yngre forskeres karriereafklaring, anerkendelse af excellent undervisning, ligestilling samt etablering af et program for forfremmelse fra lektor til professor. Stillingsstrukturen giver KU mulighed for at tilbyde særligt talentfulde lektorer et forfremmelsesprogram til professor, og forfremmelsesprogrammet blev godkendt i 2021 til implementering i 2022. Således bliver det pr. 1. februar 2022 muligt at opslå lektorstillinger med mulighed for at komme på programmet, ligesom det bliver muligt for allerede ansatte lektorer at søge ind på programmet, der strækker sig over en årrække.

Hvad angår VIP-karriereudviklingsprogrammets øvrige projekter, er den individuelle karrierevejledning og workshops om karriereplanlægning blevet taget positivt imod af KU's ph.d.-studerende og postdocs såvel som institutter og fakulteter, og indsatsen fortsætter i 2022 og 2023. En tværgående arbejdsgruppe fortsætter med at understøtte høj uddannelseskvalitet gennem pædagogisk kompetenceudvikling, og VIP-ligestillingsprojektet, som har uddannet ledere og ansatte i ligestilling, diversitet og ubevidste bias, har skubbet til virkelysten, idet mange af deltagerne fortsætter arbejdet med lokale handleplaner og aktiviteter. Dette arbejde har også bidraget værdifuldt til KU's Gender Equality Plan.

Vidste du: At COVID-19 har ændret danskernes læsevane. Under coronakrisen har litteraturen været en redning for mange borgere. Flere sider er blevet vendt, og flere lydbøger er blevet tændt – og der er blevet læst med et skærpet blik for fortidens forbindelse til nutiden og for den større verdens forbindelse til det nære og lokale. Dette er nogle af resultaterne fra forskningsprojektet Lockdown Reading fra Det Humanistiske Fakultet.

Uddannelse

KU bød 7.051 studerende velkommen på en af universitetets bacheloruddannelser (se figur 1), mens 6.095 blev optaget på en kandidatuddannelse i 2021. Bacheloroptaget er faldet med knap 1,3 % i forhold til året før, mens kandidatoptaget er steget med 4,1 %.

Den politiske aftale om ekstra pladser på de videregående uddannelser i 2020 blev ikke forlænget i 2021, hvilket er den primære årsag til faldet i optaget på bacheloruddannelserne. Til gengæld er kandidatoptaget på sit højeste niveau siden 2017, hvilket især skyldes en stigning i optaget på SCIENCE på 11 %. Det sker på baggrund af et stigende bacheloroptag igennem de senere år samt en større andel af SCIENCE's egne bachelordimittender, der fortsætter på en kandidatuddannelse.

Studieaktiviteten har i 2021 ikke været negativt påvirket af pandemien. I 2021 blev der realiseret 28.303 studentersværk (STÅ) på KU mod 27.392 året før, svarende til en stigning på 3,3 %. I 2020 optjente en fuldtidsstuderende bachelorstuderende i gennemsnit 48,2 ECTS, mens tallet i 2021 var 48,8. Det vil sige, at den gennemsnitlige ECTS-optjening er steget med 1,2 %. For kandidatstuderende er den gennemsnitlige ECTS-optjening steget hele 7 % – fra 46,7 i 2020 til 50,0 i 2021. Antallet af dimittender steg med 17 % fra 4.994 i 2020 til 5.867 i 2021, hvilket betyder, at antallet nu er over niveauet i 2019. Pandemi og usikker jobsituation var formentlig årsag til dykket i 2020.

Nye uddannelser og lukkede uddannelser

KU har fået prækvalificeret to nye uddannelser: bacheloruddannelsen i kognitions- og datavidenskab samt master i personlig medicin; sidstnævnte havde første udbud september 2021.

KU har sammenlagt kandidatuddannelserne i japanstudier og kinastudier til en kandidatuddannelse i asienstudier, inden for hvilken det er muligt at specialisere sig i japanstudier, kinastudier, koreastudier, indien- og sydasienstudier. Formålet er at skabe et mere robust forsknings- og uddannelsesmiljø.

Endelig har KU lukket masteruddannelsen i Cross Media Communication / tværmedial kommunikation og bachelor- og kandidatuddannelsen i portugisiske og brasilianske studier.

Strategisk indsats:

Praksisintegrerende undervisningsformer

I september blev det tværgående 2023-projekt om praksisintegrerende undervisningsaktiviteter igangsat. Det har til formål at give de studerende mulighed for at afprøve deres faglighed i praksis som en integreret del af deres uddannelse. Med en stærkere tilknytning til praksis i uddannelserne ønsker KU at give de studerende inspirerende, kompetenceafklarende og praksisrelevant undervisning. Kandidaterne skal derved få en bedre overgang til arbejdsmarkedet. Projektet skal også opbygge erfaringsbaseret viden om uddannelsesledelse. Der vil blive gennemført en række pilotprojekter i 2022 og 2023 på uddannelser, hvor der ikke er stor tradition for praksisintegration i undervisningen.

Trivsel efter nedlukninger

Med Aftale om sommer- og erhvervspakke af 4. juni 2021 blev der afsat 23 mio. kr. til *Social genstart af studiemiljøerne på de videregående uddannelser*; af disse midler modtog KU et tilskud på 3 mio. kr. Midlerne er fordelt til frivillige studenterdrevne foreninger og fakulteter efter studenterbestand. Med Aftale om genstart af det gode studieliv af 17. juni 2021 modtog KU et tilskud på 13 mio. kr., hvoraf 9 mio. kr. er fordelt til fakulteternes trivselsindsatser, og de resterende 4 mio. kr. er anvendt til workshops til

Strategisk indsats:

Fælles indsat om brobygning til gymnasieskolen

Gymnasieelever udgør rekrutteringsgrundlaget for KU, og universitetet vil derfor gerne øge samarbejdet med gymnasieskolerne. Det er også relevant at skabe faglig nysgerrighed, afstemme forventninger til overgangen fra gymnasieelev til universitetsstuderende, samt anviser mulige specialiseringer for de nye studerende. Det skal samtidig være nemt, enkelt og attraktivt at tilvælge en gymnasielærerprofil. Endelig er det relevant, når studietiden er forbi, at gymnasielærerne kan søge viden, inspiration og kontinuerligt udvikle sig inden for deres fagområde. Det vil KU bidrage til ved at igangsætte en dialog med gymnasieskolerne bl.a. om at udvikle digitale værktøjer til studievalg, at understøtte faglig udveksling mellem undervisere på KU og i gymnasieskolerne, at mindske barrierer for tværfakultære lærerprofiler og at etablere flere muligheder for praksisnære kurser.

Vidste du: At forskere fra KU har udviklet en ny, sublim algoritme, der kan mindske ressource-forbruget hos verdens computerservere enormt – én af de helt store klimasyndere. Algoritmen er en skalerbar løsning, der kan følge med internettrafikens eksplosive stigning.

underviserne om gode tips til genstart af undervisningen, og til aktiviteter afholdt af Studenterhuset.

Efter- og videreuddannelse

Fakulteterne har i 2021 fortsat arbejdet med at styrke universitetets efter- og videreuddannelsesindsats. Der er især vækst i udbuddet af korte kurser, som er skræddersyede til virksomhedsforløb uden ECTS. Nedlukningerne har givet vigtig viden om online- og blended learning-undervisningsformater, som løbende er blevet benyttet. Der vil i 2022 blive gennemført en analyse af potentialet i KU's efter- og videreuddannelsesaktiviteter. I universitetsalliancen 4EU+ har en fælles behovsanalyse bidraget til at identificere højtuddannedes behov for ny viden. Der arbejdes nu på et pilotforsøg, der på sigt skal udvikle et fælles udbud på tværs af de seks europæiske partnere.

Samarbejde og samfundsengagement

Bæredygtighed på KU

KU er fast besluttet på at bidrage til Danmarks 70 %-reduktionsmål i 2030. Det gør universitetet ved at inkorporere grønne elementer i uddannelse og forskning samt ved at optimere og effektivisere bygningsdriften. Mange af institutionens forskere har forsket i årtier i denne dagsorden på højeste niveau, og KU uddanner kandidater, som med deres viden og kompetencer kan gå direkte ud på arbejdsmarkedet og gøre en forskel i forhold til grøn omstilling. I sommeren 2020 formulerede KU sin vision for arbejdet med klima og bæredygtighed; visionen fungerer som et pejlemærke, der styrker og støtter ansatte og studerende.

På forskningsområdet er KU's forskning indenfor mange fagområder blandt de førende indenfor den grønne omstilling. Et eksempel på aktuel forskning på området er en banebrydende, grøn teknologi, som på få minutter kan omdanne havvand til drikkevand ved hjælp af CO₂. Den har kemikere fra Københavns Universitet opfundet.

Som supplement til den vedvarende store indsats i uddannelses- og forskningsmiljøerne har rektoratet taget flere initiativer. På uddannelsesområdet er der tilført midler til fagmiljøer, der gerne vil opprioritere klima og bæredygtig-

hed i deres kursusudbud. Til understøttelse af de konkrete aktuelle forskningsmissioner, som EU og regeringen har peget på, har KU oprettet et "Green Solution Center", som er et multidisciplinært forskernetværk. Forskernetværket skal også understøtte et større fokus på langsigtet grundforskning.

KU har siden 2008 reduceret universitetets CO₂-emissioner med mere end 70 % pr. årsværk fra energi og transport. KU's bestyrelse vedtog ultimo 2020 "Viden og Ansvar – bæredygtig institution 2030" som fastlægger ambitiøse mål for universitetets egen bæredygtige omstilling (se www.baeredygtighed2030.ku.dk). KU vil fokusere på at dokumentere og demonstrere en ambitiøs reduktion af klima- og ressourceaftryk, men universitetet erkender samtidigt, at vejen dertil skal udvikles og justeres frem mod 2030. I 2021 er der derfor – indenfor rammerne af KU's strategi 2023 – udviklet og igangsat et samlet program for KU's bæredygtige omstilling. Her skal fakulteter og institutter effektivt understøtte den bæredygtige omstilling.

Hovedindsatserne for institutionens omstilling er kildesortering på tværs af KU, bæredygtige indkøb, bæredygtigt byggeri og vedligehold samt reduktion af klimaaftrykket fra transport, hvor flyrejser har et særligt fokus. Reduktionen af klimaaftrykket og øget miljømæssig bæredygtighed skal sammentænkes med alle væsentlige relevante strategier og indsatser på KU og er et fokusområde i campusplan-arbejdet, indkøbsprojektet samt andre administrative områder.

Internationalisering på KU

Den internationale studenterudveksling har været hårdt ramt af rejserestriktioner og nedlukninger som følge af COVID-19. Med stigende immunitetsgrad både i Europa og globalt er den imidlertid på vej tilbage til niveauet før pandemien. KU har særlig fokus på mobilitet for ansatte og studerende i 4EU+-samarbejdet, samt på nye former for *blended learning* og virtuel mobilitet. Der er tæt samarbejde i 4EU+-alliancen for at sikre gode og sømløse processer, der kan understøtte en høj grad af mobilitet og uddannelses-tilbud, og give studerende og ansatte mulighed for at til egne sig viden og kompetencer på tværs af universiteterne. Arbejdet med smidige brugerrejser og forskellige former for mobilitet og varighed af ophold understøtter ligeledes KU's ambition om at gøre internationale uddannelsesophold tilgængelige for alle studerende. KU arbejder samtidig med initiativer som bæredygtighed i mobiliteten – herunder

*Vidste du: At et nyt internationalt forskningscenter skal udvikle stamcelle-medicin.
En bevilling på op til 2,2 mia. kr. fra Novo Nordisk Fonden skal skabe
et internationalt forskningscenter for stamceller.*

Forskning i stamceller giver mulighed for at udvikle metoder til blandt andet at dyrke celler fra de fleste af menneskets organer i laboratoriet, og til at reparere beskadiget væv enten ved at aktivere stamceller i kroppen eller ved at transplantere dyrkede celler. Stamcellemedicin giver derfor håb om nye behandlinger af hidtil uhelbredelige sygdomme. Dette er målet for det nye Novo Nordisk Foundation Center for Stem Cell Medicine, reNEW.

Centeret bliver et samarbejde mellem Københavns Universitet, Murdoch Children's Research Institute i Australien og Leiden University Medical Center i Holland.

”grønnere rejser” – og med trivsel hos vores internationale studerende som del af den øvrige trivselsindsats.

Pandemien ramte i mindre grad tilgangen af international *full degree*-studerende. KU har bibeholdt et optag på ca. 1.000 studerende med en stigning i statsborgere uden for EØS. KU deltager også i det nationale initiativ TalentDK, og internt arbejder universitetet med tiltag, der skal styrke internationale studerendes kendskab til det danske arbejdsmarked og gøre overgangen hertil nemmere.

Internationale samarbejder

KU arbejder videre med at skabe nye muligheder for samarbejde og netværk for KU's studerende og forskere gennem 4EU+-alliancen. I foråret 2021 blev en række nye uddannelsesprojekter igangsat. KU er repræsenteret i 29 ud af alliansens 52 uddannelsesprojekter, og de spænder fra sommerskoler, over case challenges, til udviklingen af fremtidige hele kandidatuddannelser. I januar var der *kick-off* på SwafS-projektet under Horizon 2020, som har til formål at styrke understøttelsen af forskning og innovation blandt alliansens medlemmer. Erfaringerne herfra skal blandt andet danne grundlag for anbefalinger til EU's fremtidige forsknings- og bevillingspolitik. KU har derudover bilaterale strategiske partnerskaber med University of Sydney og University of Edinburgh. Endelig fortsætter KU engagementet i sine europæiske og globale alliancer hhv. i LERU og IARU.

Ét samlet og fokuseret universitet

Ændringer i ledelsen

Der er i årets løb indtrådt nye interne og eksterne medlemmer i KU's bestyrelse. I juli udtrådte professor i evolutionsbiologi ved Globe Institute Eske Willerslev og blev erstattet

af professor i sprogvidenskab på Institut for Nordiske Studier og Sprogvidenskab Pia Quist. I oktober 2020 udtrådte Carsten Krogh Gomard (professionelt bestyrelsesmedlem), og han blev i januar 2021 erstattet af Lars Rasmussen (professionelt bestyrelsesmedlem). Professor i økonomi David Dreyer Lassen indtrådte i januar 2021 i KU's rektorat som prorektor med særligt ansvar for forskning.

Ny budgetmodel og meromkostninger ved ekstern finansiering

KU har i 2021 fortsat arbejdet med at implementere den nye budgetmodel, som universitetet vedtog i 2019. Budgetmodellen har til formål at skabe mere stabile budgetrammer og længere planlægningshorisonter decentralt samt gøre økonomistyringen mere smidig. Det sker ved sammenhængende rammestyling med fokus på den samlede økonomi, økonomisk bæredygtighed og omkostningsdækning. I 2019 havde implementeringen fokus på at koble universitetets økonomi og strategi tættere sammen, mens der i 2020 og 2021 er arbejdet med at udbrede budgetdialogen til hele universitetet. Et væsentligt mål bag den nye budgetmodel er, at KU kan opnå en bedre dækning af de fulde omkostninger ved forskningsprojekterne. KU har udarbejdet principper for full cost-budgettering, afklaret de tekniske forudsætninger og tilvejebragt de nødvendige værktøjer, og i 2021 er alle fakulteter gået over til at anvende ét fælles system til bevillingsansøgningerne (NIMBUS).

Der er samtidig udarbejdet en model for opgørelse af de indirekte omkostninger knyttet til forskning. I forbindelse med implementeringen af modellen afgav universitetets revisor primo 2021 erklæring om KU's opgørelse af indirekte omkostningsprocenter på baggrund af regnskabsdata for 2019. Erklæringen er udarbejdet til brug for Københavns Universitet og universitetets potentielle bevil-

lingsgivere, og erklæringen gav ikke anledning til bemærkninger. KU har i 2021 videreført de principper, der lå til grund for den første opgørelse. Opgørelsen viser, at KU medfinansierer 73 kr. for hver 100 kr., som universitetet modtager i eksterne forskningsbevillinger. Hermed er der et solidt grundlag for at synliggøre omkostningerne og for dialogen med de eksterne bevillingsgivere om at bidrage til dækningen af de faktiske omkostninger ved forskningsprojekterne.

Ansættelsespolitik og medinddragelse

I første halvdel af 2021 nedsatte bestyrelsen en arbejdsgruppe, som har til opgave at udforme et oplæg til revision af Ansættelsespolitik for ledere, som skal fastlægge rammerne for rekruttering til de øverste lederstillinger på KU. Arbejdet forventes afsluttet ved udgangen af 2022. Bestyrelsen har særligt peget på behovet for at tydeliggøre krav og forventninger til kandidaternes kompetencer samt ledelsens ansvar for at sikre medbestemmelse og medinddragelse, så KU fortsat kan rekruttere ledere, som har såvel faglig som ledelsesmæssig legitimitet. Godkendelsen af revisionen afventer en mere analytisk gennemgang af, hvor attraktive de omfattede lederstillinger er, herunder særligt institutlederstillingen. Dette arbejde er igangsat november 2021. KU vil arbejde videre med processer, der skal understøtte medinddragelse og -bestemmelse på hele universitetet i 2022.

Informations- og IT-sikkerhed

Da KU er blandt de bedste universiteter i Europa og har nogle af de bedste forskere, er informations- og IT-sikkerhed et vigtigt indsatsområde for KU. Der er i 2021 implementeret en række informations- og it-sikkerhedstiltag, som skal medvirke til at hæve KU's sikringsniveau. Fx er der udarbejdet nye politikker og retningslinjer for opbevaring af forskningsdata samt for overvågning af e-mails og it-systemer. Der arbejdes også med at opkvalificere KU's medarbejdere i GDPR, informations- og it-sikkerhed mv. for at modvirke den stigende cyberkriminalitet. Foruden forebyggende initiativer er der også udformet planer for at modstå evt. cyberangreb, og der er indgået samarbejdsaftaler, som skal sikre, at KU kan få den nødvendige rettidige assistance i tilfælde af angreb. Endelig har Rigsrevisionen i 2021 gennemført et besøg på KU som opfølgning på 2018-rapporten. Resultaterne forventes klar primo 2022.

Databeskyttelse

Schrems-II-dommen skærpede betingelserne for overførsel af persondata til USA og andre lande uden for EU/EØS. Tre afgørelser fra EU-Kommissionen og Det Europæiske Databeskyttelsesråd har skabt større sikkerhed om de retlige grænser for overførsel af persondata. KU har igennem Danske Universiteter anmodet Datatilsynet om adgang til at overføre pseudonymiserede persondata til lande uden for EU/EØS, hvilket blev imødekommet. KU har nedsat en arbejdsgruppe, der skal identificere alle aftaler om overførsel af persondata til lande uden for EU/EØS og genforhandle eller opsig dem, der ikke lever op til reglerne. Datatilsynets besvarelse af spørgsmål til forskningsinstitutioner i forbindelse med den nationale evaluering af GDPR viser overordnet set, at KU's praksis er korrekt. Endelig kan det nævnes, at KU i 2021 ikke har haft nogle klagesager, som har været behandlet i Datatilsynet. Der har været registreret ca. 50 brud på persondatasikkerheden, hvoraf halvdelen er indberettet til Datatilsynet. Ingen af sagerne har givet anledning til kritik fra Datatilsynet.

Personalepolitiske emner

KU nedsatte i foråret en arbejdsgruppe med det formål at udvikle en Gender Equality Plan. Planen skal sætte rammerne for diversitet og inklusion på universitetet og møde de nye kriterier i Horizon Europe-programmet. LGBTQIA+-medarbejdernetværket rundede i 2021 mere end 100 medlemmer, og udgøres af både videnskabeligt og teknisk-administrativt personale. Til DHL blev KU's engagement mht. at fremme mangfoldighed markeret med regnbuefarvet-merchandise, og KU flagede med Pride-flaget på alle campusser i hele Pride-ugen.

KU har under nedlukningerne haft fokus på medarbejdernes trivsel og fysiske arbejdsmiljø. Det gælder ikke blot de medarbejdere, som arbejdede hjemme, men også den ret store gruppe af medarbejdere, som arbejdede fysisk på KU. Frem mod genåbningen i august 2021 havde universitetet fokus på den gode tilbagevending til arbejde. I den forbindelse blev der formuleret en række overordnede personalepolitiske og arbejdsmiljømæssige hensyn som støtte til dialogen mellem medarbejdere og ledere. Der er sideløbende igangsat en dialog om rammerne for KU som en fleksibel arbejdsplads.

KU har i 2021 fortsat arbejdet med at forebygge og håndtere krænkende handlinger. Der er afholdt workshops og udarbejdet materiale til at understøtte de lokale dialoger om arbejdskultur, sexismen mv. KU gennemfører en arbejdspladsvurdering (APV) i 2022, og der vil her blive inkluderet spørgsmål om krænkende handlinger for at få et mere reelt billede af karakteren og omfanget. KU har ligeledes vedtaget og implementeret en whistleblowerordning, som trådte i kraft i december 2021.

De fysiske rammer

KU's økonomi vil de kommende år blive presset af stigende udgifter på bygningsområdet. Det skyldes dels stigende udgifter til vedligeholdelse, dels ibrugtagning af nybyggerier, der er blevet markant dyrere end forudsat. For at afbøde de mest drastiske konsekvenser for uddannelse og forskning på universitetet vil KU i de kommende år arbejde med at nedbringe arealforbruget ved at udnytte samtlige kvadratmeter på tværs af institutter, fakulteter og campusområder mere effektivt.

Interne statslige voldgiftssager

KU anlagde i 2018 tre interne statslige voldgiftssager mod Bygningsstyrelsen (BYGST). Formålet var at få en juridisk vurdering af KU's lejevilkår og en ansvarsplacering i en række problematiske byggesager, hvor der har været markante forsinkelser og fordyrelser. BYGST anlagde en sag mod KU, fordi universitetet ikke ville betale en forhøjet husleje for den fejlfyldte Pharma Science Building. Voldgiftssagen om Pharma Science Building blev afgjort i 2020 ved, at retten ikke fandt, at KU havde løftet bevisbyrden for, at BYGST havde handlet ansvarspådragende.

Spørgsmålet om de for SEA-ordningen bagvedliggende forudsætninger blev hovedforhandlet i november 2021. Kendelsen af 13. januar 2022 frifinder BYGST for den af KU nedlagte påstand om lejenedsættelse med den begrundelse, at der ikke er belæg for at ændre ved de bagvedliggende forudsætninger, herunder det af Folketinget fastsatte afkastkrav, der ligger til grund for beregningen af den husleje KU skal betale. Voldgiftssagerne om Niels Bohr Bygningen og Mærsk Tårnet forventes tidligst hovedforhandlet i 2023.

Helhedsplan og campusplaner

KU's helhedsplan fra 2020 sætter mål og principper for, hvordan universitetet kan udnytte arealerne optimalt. Mål-

sætningen er, at udgifter til campusser og bygninger i 2030 maksimalt bør udgøre 20 % af KU's samlede omsætning. Campusplanerne skal derved understøtte, at kerneaktiviteterne påvirkes mindst muligt af de stigende bygningsomkostninger. Målet skal samtidig bidrage til at opfylde KU's bæredygtighedsmål 2030. Gennem en kvalificeret proces vil der blive udarbejdet campusplaner for de fire bynære campusser. Campusplanerne skal fremme en bygnings- og campusudvikling, der er centreret om at fastholde og udvikle forsknings-, uddannelses-, innovations- og formidlingsmiljøer i verdensklasse.

I juni blev arbejdet med campusplanen for Søndre Campus igangsat og i december blev Frederiksberg Campus igangsat. Hver campusplan udvikles som et projekt, der ledes af en lokal styregruppe, anført af dekanerne på det respektive campusområde. Campusplanerne udarbejdes i henhold til et tværgående koncept med bred inddragelse af medarbejdere og studerende.

Systematisk og datadrevet drift på KU

KU har et fælles, digitalt Facility Management-system (FM-system), som understøtter den daglige drift. Den digitale infrastruktur er med til at sikre, at brugernes problemer løses hurtigt og effektivt af KU's driftsafdelinger. CAS og campusservice-organisationerne har kørt et meget stort antal bruger-fejlmeldinger gennem systemet i 2021.

Fælles testcentre

Med COVID-19 pandemien fik KU til opgave at oprette og drive fem testcentre på universitetets campusser. Det har krævet en hurtig og effektiv koordinering på tværs af hele KU. Indsatsen var med til at skabe tryghed for alle studerende, ansatte og gæster.

Status på KU's store byggerier

Status på Niels Bohr Bygningen (inkl. overtagelse og voldgiftssag)

Voldgiftssagerne om Niels Bohr Bygningen og Mærsk Tårnet, hvor der også har været store budgetoverskridelser og forsinkelser, verserer fortsat.

Niels Bohr Bygningen skulle, ifølge den betingede lejekontrakt med BYGST, være afleveret til KU i maj 2017. Byggeriet er desværre ikke færdiggjort: Ultimo 2021 er byg-

geriet knap 5 år forsinket, og en lang række aftalte tests af de komplicerede tekniske anlæg, som skal styre bygningens funktionalitet og sikkerhed, udestår fortsat. Vejdirektoratet har igen løbende i 2021 udskudt datoen for overtagelsen; primo 2022 forventer direktoratet at kunne overdrage bygningen til KU til juli 2022. KU har protesteret imod de varslede ibrugtagninger og forventer tidligst at kunne overtage og ibrugtage bygningen i sidste halvdel af 2022. Forsinkelsen giver stadig store økonomiske og praktiske udfordringer for KU's studerende og medarbejdere. Byggeriet har overskredet anlægsbudgettet med op mod 3 mia. kr. Vejdirektoratet anslog i november den estimerede totaludgift til 4,6 mia. kr.

KU har for at reducere statens samlede omkostninger lejet nogle få midlertidigt godkendte uddannelsesarealer i bygningsafsnit 2, men KU har ikke overtaget driften af nogen dele af bygningskomplekset. I løbet af 2021 har KU påbegyndt opbygningen af en projektorganisation, der skal forberede, lede og gennemføre KU's overtagelse af og indflytning i Niels Bohr Bygningen.

Status på Statens Naturhistoriske Museum

Byggeriet af det nye Statens Naturhistoriske Museum har indtil nu forløbet planmæssigt. Projektet er på i alt cirka 30.000 m². Byggesagen forventes afsluttet ultimo 2023, og museet forventes at åbne for publikum i 2024. Flere fonde og staten har generøst doneret til byggeriet og udstillingerne.

Finansiell redegørelse

Resultat 2021

KU's resultat for 2021 blev et overskud på 326,9 mio. kr. efter finansielle poster mod et overskud på 228,7 mio. kr. i 2020 og et budgetteret underskud i 2021 på 112,1 mio. kr. Ændringen af resultatet i forhold til det budgetterede skyldes på indtægtssiden primært større uddannelsesindtægter pga. større studieaktivitet end forventet. Hertil kommer en række tillægsbevillinger til bl.a. løft af tysk og fransk på de videregående uddannelser samt til trivselsindsatser og faglige aktiviteter. Andre indtægter er ligeledes større end forventet, bl.a. pga. modtagne energiafgiftsrefusioner.

Driftsomkostningerne er også i 2021 præget af COVID-19-pandemien i forhold til nedlukningen i året 2021 og den medfølgende begrænsning af aktivitetsniveauet, hvilket giver sig udslag i et stort mindreforbrug på rejser, repræsentation og andre aktiviteter, som enten har været aflyst eller udskudt. Dertil kommer den udskudte overtagelse og ibrugtagning af Niels Bohr Bygningen, som har medført væsentlig lavere driftsomkostninger end forventet i budget 2021. Endelig er afskrivningerne lavere end budgetteret pga. udskudt ibrugtagning af anlægsprojekter. De finansielle indtægter er markant større end forventet pga. den positive udvikling på aktiemarkedene i 2021.

KU's samlede indtægter udgjorde i 2021 9.387,0 mio. kr., en stigning på 335,4 mio. kr. (løbende priser) i forhold til 2020 eksklusive finansielle indtægter.

De samlede uddannelsesindtægter steg med 48,7 mio. kr. til 2.123,5 mio. kr., primært som følge af øget studieaktivitet og en tillægsbevilling til løft af tysk og fransk på de videregående uddannelser.

Basistilskuddet steg med 15,4 mio. kr., til 305,0 mio. kr., bl.a. som følge af en række coronarelaterede tillægsbevillinger, herunder midler til trivselsindsatser for studerende.

Den eksterne omsætning steg med 232,1 mio. kr. til 3.519,6 mio. kr. Omend stigningen er høj, er den dog mindre end forventet, da COVID-19-situationen ligesom i 2020 har resulteret i udskudte forskningsaktiviteter, idet bl.a. rejser ikke har kunnet gennemføres i planlagt omfang.

Andre indtægter steg med 42,1 mio. kr. til 335,9 mio. kr. Stigningen skyldes bl.a. øgede energiafgiftsrefusioner.

KU's ordinære driftsomkostninger udgjorde 9.121,5 mio. kr. i 2021 – en stigning på 276,6 mio. kr. i forhold til 2020, eksklusive finansielle omkostninger.

Lønomsætningerne steg med 188,3 mio. kr. til 5.620,7 mio. kr. (løbende priser). Størstedelen af stigningen skal tilskrives stigning i VIP-løn som følge af den stigende vækst på den tilskudsfinansierede forskningsvirksomhed samt generelle lønstigninger som følge af OK21. TAP-løn har ligeledes oplevet en stigning, primært som følge af OK21.

Øvrige driftsomkostninger steg med 24,6 mio. kr. til 1.617,7 mio. kr., hvilket primært skyldes en stigning i driftsomkostningerne på den tilskudsfinansierede virksomhed. Bygningsomkostningerne steg med 44,5 mio. kr. til 1.725,1 mio. kr. som følge af øgede omkostninger til husleje, energi, reparation og vedligehold samt køb af tjenesteydelser.

Afskrivningerne steg med 19,3 mio. kr. til 158,1 mio. kr.

De finansielle poster udgjorde i 2021 61,4 mio. kr., en stigning på 39,5 mio. kr. i forhold til 2020. Stigningen skyldes et stærkt 2021 trods COVID-19 med kraftige stigninger på de globale aktiemarkeder. Det høje positive afkast på aktier er til dels blevet reduceret af et tab på obligationsdelen.

COVID-19-pandemien har i 2021 lagt en dæmper på aktivitetsniveauet, som det også var tilfældet i 2020. Set i det lys anses resultatet for 2021 som tilfredsstillende.

Den forventede økonomiske udvikling

KU's samlede budget forventes i 2022 at runde 9,6 mia. kr. og resultatet for KU's budget 2022 viser et samlet budget med et underskud på 276,4 mio. kr. og der budgetteres ligeledes med underskud i overslagsårene (2023-2025). Det budgetterede underskud i 2022 og årene frem er bl.a. udtryk for de stigende omkostninger på bygningsområdet, som KU ser ind i i de kommende år i form af forøgede huslejeomkostninger og øgede omkostninger til drift og vedligehold. De øgede omkostninger på bygningsområdet kan indtil medio 2025 finansieres via mindreforbrug fra tidligere år på bygningsområdet. I årene 2022 til og med 2025 er der derudover planlagt nedsparring på fakulteterne, nedsparringen er begrundet i strategiske prioriteringer samt engangsomkostninger til f.eks. aptering i forbindelse med ibrugtagning af bygninger.

Den 6. december 2021 indgik et bredt politisk flertal den endelige finanslovsaftale for 2022. Aftalen indeholdt ikke store overraskelser ift. KU's budget 2022. Der blev ikke skabt konkret budgetmæssige klarhed om "Aftale om Flere og bedre uddannelsesmuligheder i hele Danmark" af 25. juni 2021 eller videreførelse af takst-1 forhøjelsen (ca. 70 mio. kr. årligt i taxameterforhøjelse til primært humanistiske og samfundsvidenskabelige uddannelser). Med politisk aftale af 22. januar 2022 "En ny reformpakke for

dansk økonomi" er det dog sidenhen besluttet at videreføre takst-1 forhøjelsen.

Regeringen fastholder med finansloven fortsat målsætningen om, at de offentlige forskningsbudgetter skal udgøre minimum 1,0 % af BNP. Med finansloven er der samtidig givet budgetsikkerhed i det treårige perspektiv for forskningstilskuddet, da der er udmøntet midler fra omstillingsreserven og forskningsreserven til og med 2024. Der henstår herudover midler i 2025, som KU forventer at få andel i. Der er derfor tentativt videreført 200 mio. kr. i 2025 på forskningstilskuddet i KU's budget.

Der er i KU's budget 2022 ikke taget højde for Aftale om Flere og bedre uddannelsesmuligheder i hele Danmark af 25. juni 2021. KU har den 12. januar indleveret en samlet plan til UFM for reduktioner i optag på BA og KA uddannelser svarende til ca. 1.500 studiepladser, primært som nedskalering af optag i København og sekundært via udflytning af studiepladser i perioden 2023 til 2030, jf. regeringens regionaliseringsplan.

Uddannelsesindtægterne er afhængige af den endelige STÅ-produktion, hvorfor der er usikkerhed forbundet hermed, også fordi uddannelsesindtægterne i høj grad er påvirket af udefrakommende initiativer. Generelt har prognosen for STÅ-produktionen på kort sigt været rimelig pålidelig, men er ikke velegnet til år med store udsving. For eksempel var coronakrisens positive effekt på studieaktiviteten i 2020 og 2021 ikke mulig at forudsige, hvorfor årets resultat afveg fra budgettet. Samme situation kunne ses i 2016 med studiefremdriftsreformen. Coronakrisen har påvirket STÅ-optjeningen positivt på kort sigt, men det er højst usikkert, hvad de langsigtede effekter bliver. Hertil kommer aftalen om flere og bedre uddannelser i Danmark, der på sigt må forventes at reducere uddannelsesindtægterne, men i hvilken grad er svært at forudsige, da en reduktion i optaget vil komme til udtryk ved skærpede optagelseskrav og i visse tilfælde, vil dette medføre et mindre frafald.

Der er en fortsat forventning om stigning i den eksterne omsætning, som forventes at stige med 240 mio. kr. fra 2021 til 2025 (knap 7 %). Stigningen skal primært tilskrives forventningen til stigning i den tilskudsfinansierede forskningsevne på baggrund af, at især de private fonde fortsat forventer at øge deres uddeling, ligesom KU's

arbejde med at synliggørelse og sikre inddækning af indirekte omkostninger også gerne skulle øge omsætningen i de kommende år.

KU's samlede økonomiske rammer er udfordret af primært fordyrelser i byggerierne i forhold til det fremtidige huslejeniveau. Der er derfor igangsat et arbejde med at se på de gode løsninger med henblik på at sænke omkostningerne generelt på bygningsområdet, løsninger der tager udgangspunkt i planer om at formindske KU's kvadratmeterforbrug og andre effektiviseringer. Formålet hermed er til stadighed at fokusere på at sikre det bedst mulige grundlag for universitetets kerneopgaver; forskning og uddannelse.

Det er fortsat nødvendigt, at universitetet gennemfører investeringer og fornyelser af organisationen, it og bygninger. Det er i den forbindelse vigtigt, at KU fortsat sikres autonomi til selv at vurdere prioriteringer i påtænkte investeringer til gavn for kerneforretningen: uddannelse og forskning i verdensklasse.

Økonomiske risici

På uddannelsesområdet er der som nævnt usikkerhed, der knytter sig til den politiske aftale vedr. flere og bedre uddannelser i Danmark, hvor den økonomiske risiko for indtægtstab frem mod 2030 vurderes til et sted mellem 130-200 mio. kr. Indtægtstabets afhænger dog i meget høj grad af resultaterne af de politiske forhandlinger, der forventes afsluttet i foråret 2022. Herefter vil de økonomiske konsekvenser kunne estimeres mere præcist. Der er ligeledes usikkerhed omkring genberegning af grundtilskuddet fra 2023, hvor det er uklart i hvilket omfang reduktionerne af studiepladser vil påvirke tilskuddet. Samtidig er der usikkerhed omkring basisforskningstilskuddet, hvor der med FL22 kun er udmøntet midler til og med 2024 fra forskningsreserven. KU forventer fortsat, at midlerne videreføres med næste års finanslov. På nuværende tidspunkt vurderes konsekvenserne og risikoen for KU på kort sigt ikke at være store, således at der årligt gives en treårig budgetsikkerhed. På det eksterne forskningsområde knytter usikkerheden sig til KU's evne til at tiltrække midler til den tilskudsfinansierede forskningsvirksomhed. KU's tiltrækning af eksterne midler har de seneste år været pænt, og der forventes den samme tendens i budgetårene 2022-2025.

På omkostningssiden er lønomkostningerne relativt stabile, og der vurderes ikke at være væsentlige risici knyttet hertil. De økonomiske usikkerheder, KU står over for på omkostningssiden i de kommende år, knytter sig primært til huslejudgifterne i forbindelse med nybyggerier, men der knytter sig også risici i forhold til øvrig drift, primært i forhold til strukturelle stigninger på it-området. Der er tale om forventede investeringer pga. den fortsatte stigende efterspørgsel ift. serverkapacitet, netværk, storage samt support heraf.

Som nævnt er det i forhold til KU's byggerier de største omkostningsmæssige risici relaterer sig. Det er på baggrund af meldinger fra Vejdirektoratet, som er bygherre på Niels Bohr Bygningen, forudsat i KU's fremlagte budget 2022 at overtagedatoen for bygningen er den 1. juli 2022. Det vurderes dog, at den udmeldte overtagedato er forbundet med betydelig usikkerhed, og dermed er budgettet også forbundet med usikkerhed afledt heraf. Hertil kommer, at der i budgettet er indarbejdet tekniske korrektioner/strukturelle underskud på 75 mio. kr. i 2022 stigende til 180 mio. kr. i 2025. Bygningsområdet udgør 135 mio. kr. heraf i 2025. De strukturelle tilpasninger er indarbejdet med en forudsætning om, at omkostningerne løbende tilpasses hermed. Hertil kommer fortsat usikkerhed ift. KU's fremtidige huslejeniveau, hvor KU primo 2022 har tabt voldgiftssag nr. to af i alt fire voldgiftssager mod BYGST.

Såfremt KU ikke handler i overensstemmelse med de nævnte planer om at se på de gode løsninger med henblik på at sænke omkostningerne generelt på bygningsområdet (helhedsplan for bygningsområdet), som tager udgangspunkt i planer om at formindske KU's kvadratmeterforbrug og andre effektiviseringer, vil fordyrelserne medføre årlige stigninger i bygningsomkostningerne udover dem, der allerede er taget højde for i budgettet.

Egenkapital

KU's egenkapital består af en teknisk og en fleksibel del. Den tekniske egenkapital er regnskabstekniske poster og består af gældsbreve vedrørende bygninger samt indskudskapitalen, da KU overgik til status som selvejende institution i 2005. Den fleksible del består af overført overskud/underskud fra de foregående regnskabsår. KU's ledelse har internt behov for at kunne anvende egenkapitalen som

et styringsredskab, der gør universitetet mindre sårbart i perioder, hvor der sker væsentlige ændringer i indtægter og omkostninger som for eksempel store fremtidige investeringer ved indflytning i nye bygninger. Derfor har ledelsen defineret en passende størrelse for den fleksible del af egenkapitalen som 7,5 % af omsætningen som et langsigtet mål.

KU's samlede egenkapital udgør ultimo 2021 3.072,6 mio. kr. Den er forøget med i alt 359,7 mio. kr. i forhold til 2020, sammensat af overskuddet i 2021 på 326,9 mio. kr. samt 32,8 mio. kr. som følge af gældsbevægelse for Karen Blixens Plads på Søndre Campus.

Den tekniske egenkapital udgør ultimo 2021 1.003,6 mio. kr., hvilket er en stigning på 32,8 mio. kr. siden 2020 (gældsbevægelse Karen Blixens Plads). Den fleksible del af egenkapitalen udgør ultimo 2021 2.069 mio. kr., svarende til 22 % af omsætningen. Dette er en forøgelse på 326,9 mio. kr. i forhold til 2020 som følge af årets resultat. I løbet af 2021 har der pågået en større inddragende analyse af KU's opsparring mhp. at skabe større fokus på afvigelser mellem budget og regnskab samt skabe gennemsigthed for opsparringen på alle niveauer i organisationen. KU's egenkapital, i form af opsparring såvel centralt som på fakultetsniveau, kan være med til at fungere som økonomisk stødpude, der sikrer en længere indflyvning og blødere landing i forhold til at se ind i de såvel fakultære som bygningsmæssige udfordringer, som KU kigger ind i i de kommende år.