



SAGSNOTAT

13. SEPTEMBER 2022

Vedr. Ekstern forskningsfinansiering og KU's strategiske muligheder for at understøtte forskning og uddannelse

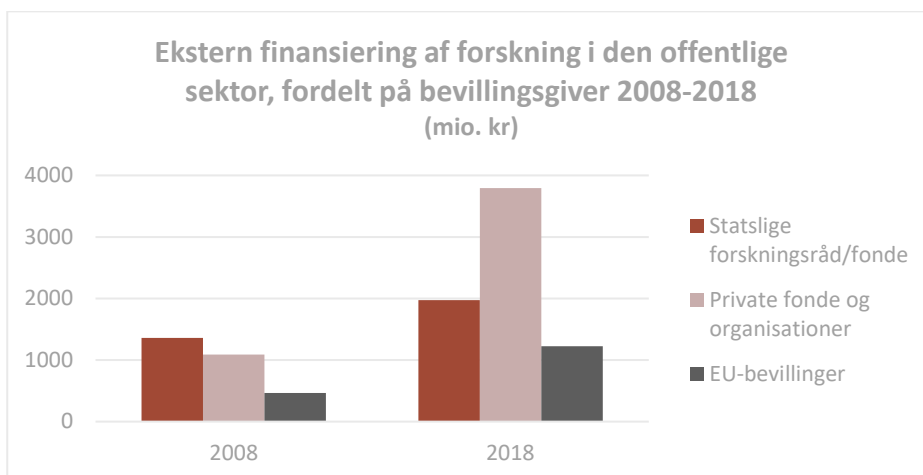
NØRREGADE 10
KØBENHAVN K

Baggrund: Vækst i andelen af eksternt finansieret forskning i Danmark

Mens størrelsen på de offentlige basismidler til forskning i Danmark i de senere år er stagneret, finansieres mere og mere forskning udført i det offentlige af bevillinger fra danske private fonde.

DIR 35 33 26 04

johanne.dalgaard@adm.ku.dk



Figur 1.1 Kilde: Danmarks Statistik

De private fonde har, modsat de offentlige fondes faste overhead-finansiering, hidtil ikke haft udbredt praksis for at dække indirekte omkostninger ved forskningen, hvorfor disse er blevet dækket af universiteternes basisbevillinger.

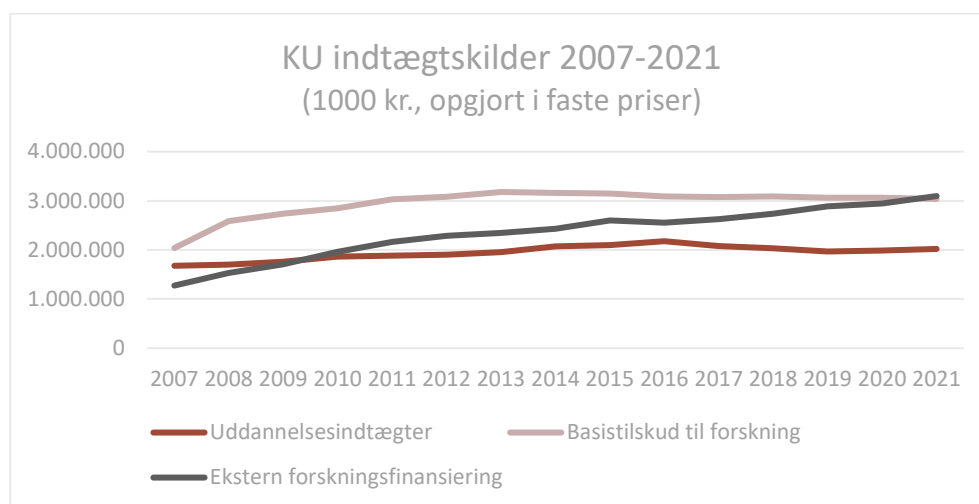
Andelen af eksterne forskningsmidler forventes at vokse yderligere, og det primære vækstpotentiale for eksterne forskningsmidler ligger inden for de private fonde. Det kan ses af udviklingen i nye bevillingstilsagn på KU såvel som i udmeldinger fra fx Novo Nordisk Fonden, Lundbeckfonden og Carlsbergfondet om forventede øgede uddelinger i de kommende år.

DFIR vurderede i en analyse fra 2020, at op imod 50 % af forskningen på danske offentlige forskningsinstitutioner i fremtiden vil finansieres af eksterne midler hjemtaget i konkurrence, hvis udviklingen fortsætter. Prognosen viste samtidig, at 15-20 % af institutionernes samlede FoU-omkostninger om få år vil blive betalt af midler fra private fonde, og at private fondes midler vil komme til at udgøre 35-40 % af de eksterne forskningsmidler på de danske offentlige forskningsinstitutioner.

Samtidig forventes niveaumæssig status quo i uddelingerne fra danske offentlige kilder, hvoraf en øget andel af midlerne tilmed ventes at blive øremærket til strategisk og mere løsningsorienteret forskning. Udviklingen betyder samlet, at der bliver færre basismidler til universiteternes egne prioriteringer.

Udviklingen på KU

På KU udgør de eksterne forskningsmidler nu den største indtægtskilde, idet de overstiger både uddannelsesindtægterne (siden 2010) og basisforskningsmidlerne (siden 2020).



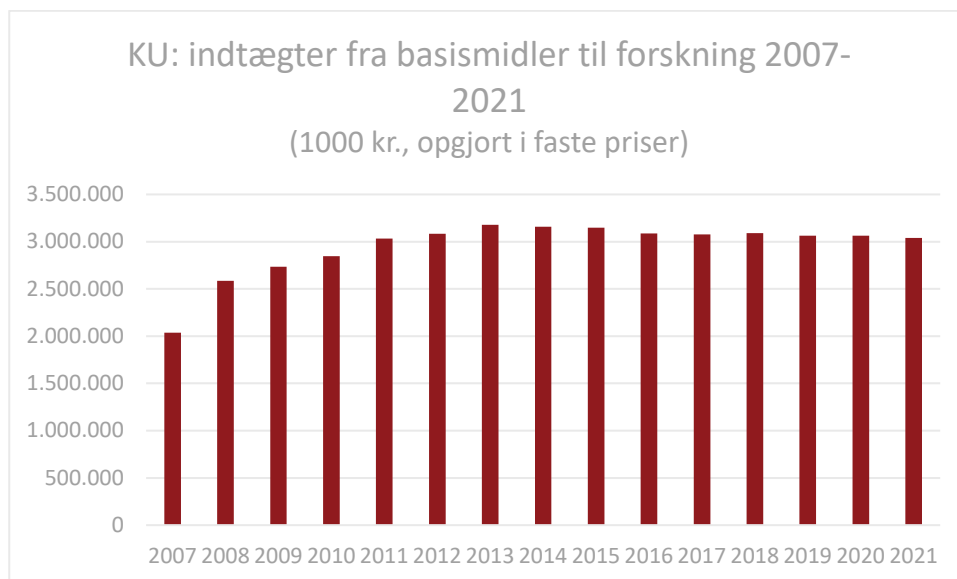
Figur 1.2 Kilde: Danske Universiteters statistiske beredskab

De eksterne forskningsmidler fordeler sig på fire forskellige typer kilder: danske offentlige kilder, danske private kilder, EU og øvrige udenlandske kilder. I 2011 modtog KU knap 800 mio. kr. fra danske private kilder. I

2021 var tallet cirka, 1,7 mia. kr. Til sammenligning udgjorde basismidlerne til KU's forskning i 2011 3,03 mia. kr. og i 2021 3,04 mia. kr.



Figur 1.3 Kilde: Danske Universiteters statistiske beredskab



Figur 1.4 Kilde: Danske Universiteters statistiske beredskab

KU fik i primo 2021 udarbejdet en revisorpåtegnet opgørelse over indirekte omkostninger ved universitetets eksterne forskningsprojekter hos Deloitte. Gennemsnitsberegningen viste, at for hver 100 kr., KU modtager i eksterne forskningsmidler, koster det KU 73,5 kr. i indirekte omkostninger.

Dialog med fondene

For at indlede en dialog i sektoren om problemstillingen med dækning af indirekte omkostninger ved eksternt finansieret forskning nedsatte uddannelses- og forskningsminister Søren Pind i 2018 Forum for Forskningsfinansiering med deltagelse af otte universiteter, fem private fonde (Novo Nordisk, Lundbeck, Carlsberg samt Villum og Velux) og tre statslige fonde (DFF, Grundforskningsfonden og Innovationsfonden). Meget af dialogen har dog reelt foregået uden om Forum for Forskningsfinansiering, herunder bilateralt mellem Danske Universiteter og fondene.

En foreløbig kulmination på dialogen er, at de private fonde og universiteterne via Deloitte har fået udarbejdet en fælles analyse af indirekte omkostninger ved 16 konkrete forskningsprojekter udvalgt på tværs af fagområder og universiteter.

Analysens resultater er endnu ikke offentliggjort, men foreløbige indikationer peger på, at de ikke væsentligt vil variere fra det generelle omkostningsniveau, som Deloitte tidligere har dokumenteret på KU.

Resultaterne drøftes i Rektorkollegiet samt fondsbestyrelser i efteråret 2022. Drøftelserne forventes at munde ud i en mere balanceret model for dækning af indirekte omkostninger ved forskningsprojekter finansieret af fondene.

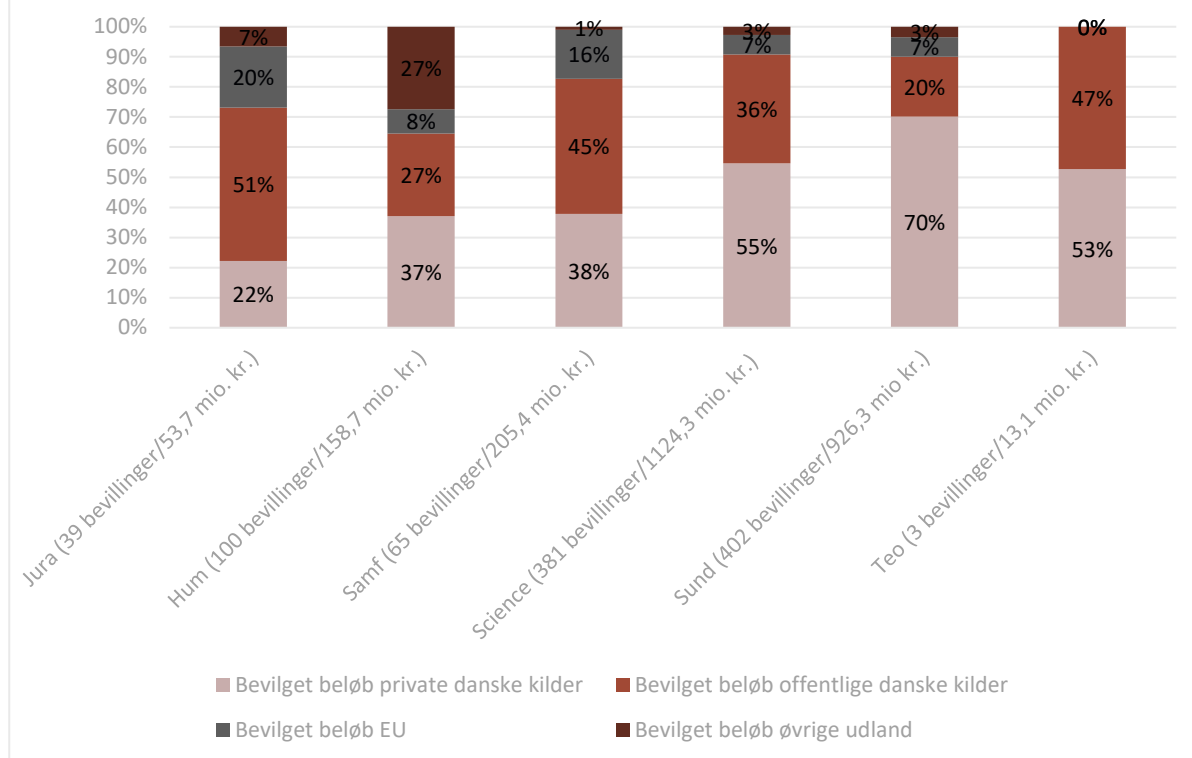
Fokusområder for KU's strategiske arbejde med ekstern finansiering

Strategisk prioritering af forskningsområder

Tænk tanken DEA belyste i en rapport i 2019 tendensen til, at konkurrenceudsatte forskningsmidler i Danmark koncentrerer på få hænder. Rapporten viste blandt andet, at de konkurrenceudsatte forskningsmidler i meget høj grad var koncentreret omkring særlige forskningsfelter inden for de natur- og sundhedsvidenskabelige samt tekniske områder.

Generelt må det forventes, at private fondsmidler i høj grad tilflyder bestemte forskningsfelter, der har fondenes interesse. KU bør i det lys overveje, hvordan universitetets råderum ift. egne prioriteringer blandt forsknings- og uddannelsesområder kan sikre den faglige bredde i forskningen, når en voksende andel af forskningen finansieres eksternt.

Procentfordeling af bevilget beløb opdelt på finansieringskilder for hvert fakultet.

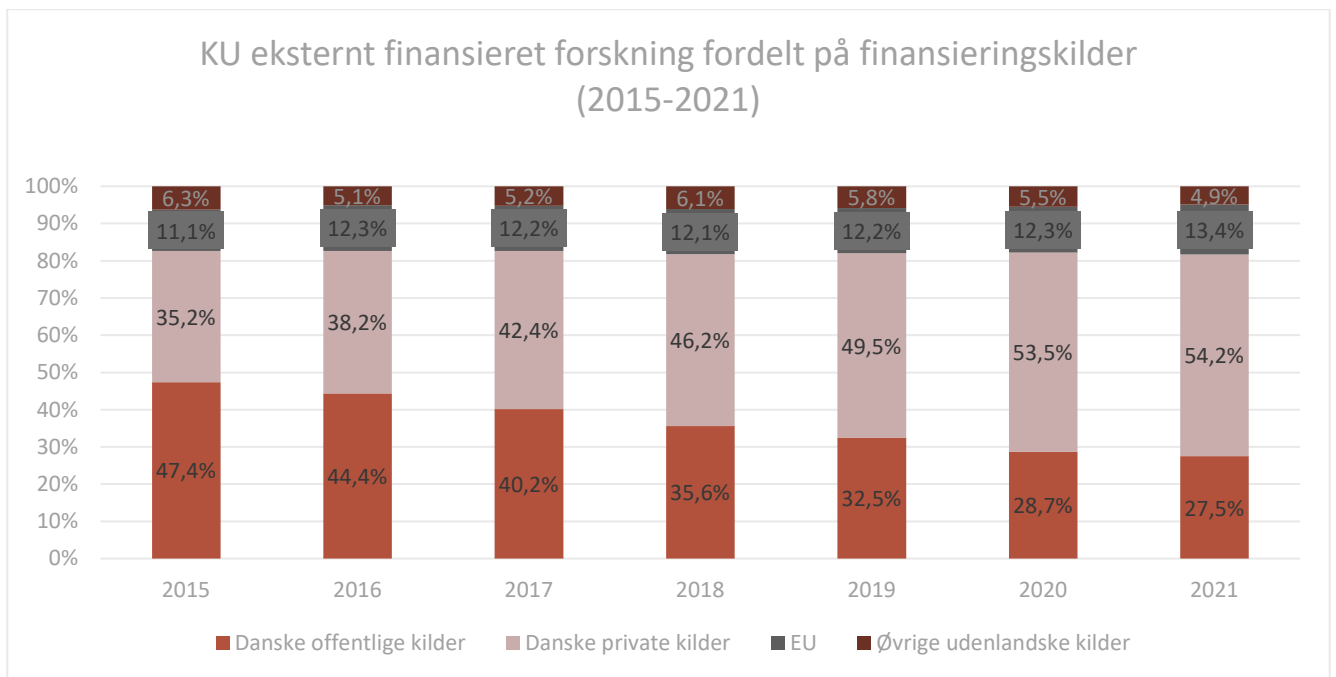


Figur 1.5 Kilde: NIMBUS (KU's it-system til ansøgningsbudgetter) 2021-ansøgninger, hvor der 1. sept. 2022 var registreret en bevilling

Forskningskvalitet og KU's excellenceprofil

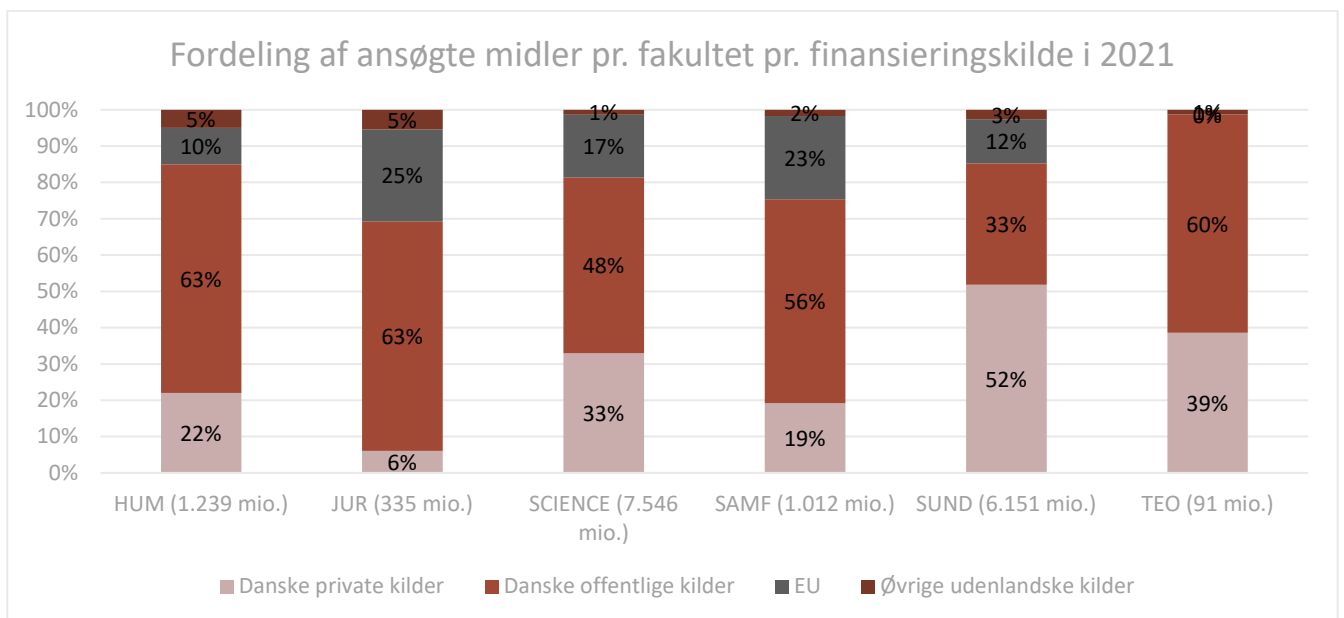
KU har som sin mission ”at være blandt verdens bedste universiteter, målt på kvaliteten af forskning og uddannelse, og anerkendt for excellence og intellektuel kreativitet”.

Private midler udgjorde i 2015 35 % af den samlede eksterne forskningsfinansiering på KU. I 2021 var andelen 54 %.



Figur 1.6 Kilde: Danske Universiteters statistiske beredskab

KU's forskere har i 2021 tilsammen indsendt 4.138 ansøgninger om eksterne forskningsmidler. KU har søgt for i alt 6,2 mia. kr. i de danske private kilder. Den procentvise andel varierer mellem fakulteterne.



Figur 1.7 Kilde: NIMBUS-2021-ansøgninger

Det store udbud af private forskningsmidler kan potentielt gøre det mindre attraktivt for forskerne at søge prestigefulde, men mere vanskeligt opnåelige midler fra eksempelvis Danmarks Frie Forskningsfond (DFF), Grundforskningsfonden og European Research Council (ERC). Dette kan på sigt få betydning for forskningskvaliteten og for KU's profil som et excellenceorienteret universitet, både i Danmark og i den internationale forskningsverden.

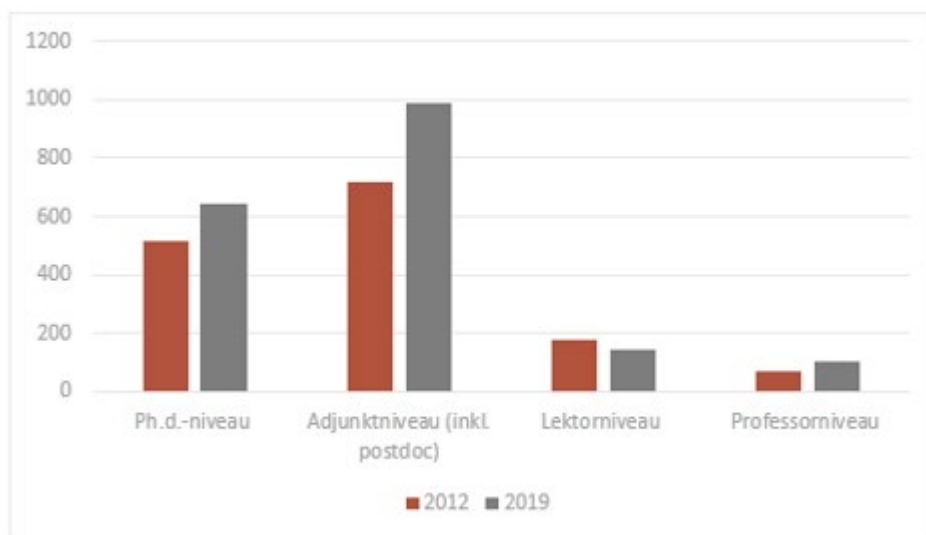
KU bør derfor overveje, hvordan universitetet bedst sikrer et fortsat højt kvalitetsniveau i forskningen via ansøgning om prestigefulde bevillinger.

Ansættelsesmæssige dispositioner

De offentlige og private forskningsfinansierende fonde betaler i det nuværende setup meget nødt til fastansatte forskere, idet de finder, det er statens og universiteternes opgave at skabe attraktive og stabile ansættelsesvilkår for den fastansatte VIP-stab. En undtagelse for dette gælder typisk større centerbevillinger.

Denne praksis i kombination med væksten i andelen af privatfinansieret forskning understøtter ikke stabile karriereveje for forskerne, hvilket kan gå ud over arbejdsforholdene for den enkelte forsker samt evnen til at tiltrække forskningstalenter og dermed skade forskningskvaliteten på sigt.

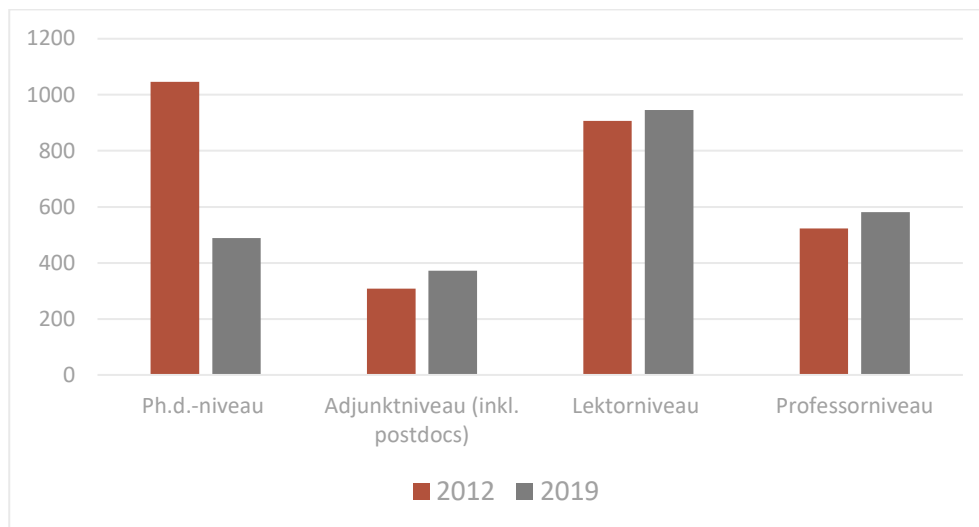
Forskerårsværk med ekstern finansiering (VT30-60) på KU fordelt på stillingskategorier hhv. 2012 og 2019



Figur 1.8 Kilde: HR's statistik på personaleområdet, KUnet.

Forskerårsværk uden ekstern finansiering (VT10) på KU fordelt på stillingskategorier hhv. 2012 og 2019

SIDE 8 AF 8



Figur 1.9 Kilde: HR's statistik på personaleområdet, KUnet.

KU bør i dette lys overveje, om man inden for disse rammer kan arbejde for, at flere forskere tilbydes fastansættelser på en måde, så KU kan tilbyde attraktive karriereveje med henblik på at fastholde eller øge forskningskvaliteten.