

Københavns Universitets bestyrelse

**SAGSNOTAT****Vedr.** Økonomiopfølgingsrapport Ø1-2021 (intern rapportering)**Sagsbehandler** Koncern-økonomi

12. MAJ 2021

ØKONOMISTYRINGSSEKTIONEN

NØRREGADE 10

1165 KØBENHAVN K

DIR 35 33 27 34

MOB 23968201

ulrn@adm.ku.dk

www.oko.ku.dk

REF: URN

Bestyrelsen godkendte budget 2021 på bestyrelsesmødet d. 10. december 2020.

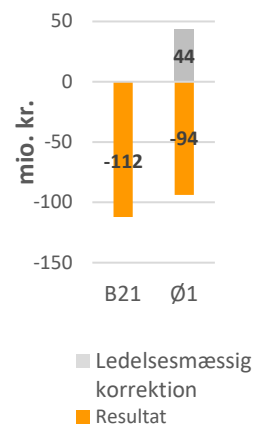
Herværende rapport sammenholder budget 2021, Ø1-prognosen og regnskabsresultatet efter periode 3. Endvidere indeholder rapporten en redegørelse for det overordnede regnskabsresultat efter periode 4 (april måned), som er blevet afsluttet efter fakulteternes bidrag til rapporten er blevet afleveret.

Økonomiopfølgingsrapporten Ø1-2021 forelægges bestyrelsen til godkendelse.

Ø1-prognose 2021

Koncern-økonomi har primo maj afholdt økonomiopfølgingsmøder med fakulteternes ledelser for at drøfte regnskabstal efter marts måned og den samlede prognose for resultatet for 2021 ("Ø1-prognosen for 2021").

De indmeldte prognoser for 2021 ved Ø1 viser et underskud på 93,7 mio. kr., heraf et underskud på 105,7 mio. kr. fra fakulteterne samt øvrige områder (bygningsområdet og Fællesadministrationen), og et overskud på 12,0 mio. kr. vedrørende de finansielle poster. Det er opskrivning af det forventede resultat med 18,4 mio. kr. i forhold til budget 2021.

Figur 1: Budget og Ø-prognose

Efter økonomiopfølgingsmøderne med fakulteterne, hvor forudsætningerne for og de potentielle usikkerheder forbundet med fakulteternes prognoser blev drøftet, samt afslutningen af regnskabet for april måned er der foretaget en ledelsesmæssig korrektion på 43,7 mio. kr., således at prognosen for 2021 samlet udviser et resultat på -50 mio. kr.

Ændringerne fra budget 2021 til Ø1-prognosen vedrører hovedsageligt følgende modsatrettede bevægelser:

Indtægtsprognosen er reduceret med 37,4 mio. kr.

- **Uddannelsesindtægter:** Prognosen er øget med 61,4 mio. kr. som følge af en væsentlig højere forventning til STÅ-optjeningen i 2021 (midtvejsprognose) ift. budget 2021.
- **Basistilskud:** Prognosen er øget med 0,1 mio. kr., da SEA-reformen er justeret til den endelige finanslov for 2021.
- **Eksterne midler:** Prognosen er samlet reduceret med 85,6 mio. kr. Omsætningen på den tilskudsfinansierede forskningsvirksomhed (DR50) er reduceret med 100,7 mio. kr., mens prognosen for den indtægtsdækkede virksomhed (DR30) er øget med 11,1 mio. kr. Omsætningen på andre tilskudsfinansierede aktiviteter (DR60) er øget med 3,9 mio. kr. Reduktionen på DR50 skyldes et lavere aktivitetsniveau end tidligere forventet som følge af COVID-19 og KU's nedlukning.
- **Bygningsrelaterede indtægter:** Prognosen er reduceret med 1,3 mio. kr. pga. manglende indtægter ved haludlejning som følge af COVID-19.
- **Andre indtægter:** Prognosen er reduceret med 12,0 mio. kr., herunder diverse deltagerbetalinger for konferencer og uddannelse med 2,2 mio. kr., salg af varer og ydelser med 7,0 mio. kr. og øvrige indtægter med 5,8 mio. kr.

Budgetteret resultat 2021	-112,1
Uddannelsesindtægter	61,4
Forskning	0,0
Basistilskud	0,1
Eksterne midler	-85,6
Bygningsrelaterede indtægter	-1,3
Andre indtægter	-12,0
Indtægter i alt	-37,4
Løn i alt	3,9
Øvrig drift	-123,4
Bygninger	74,6
Afskrivninger	-10,9
Drift i alt	-59,7
Finansielle poster	0,0
Ændring for ledelseskorrektion	18,4
Ledelsesmæssig korrektion	43,7
Ændring i alt fra B21 til Ø1	62,1
I alt Ø1-2021	-50,0

Prognosen for løn- og driftsomkostninger er reduceret med 55,8 mio. kr.

- **Lønomsøstningerne:** Prognosen er øget med 3,9 mio. kr., primært grundet følgende forhold:
 - **Almindelig virksomhed (DR10+12):** Prognosen er øget med 54,2 mio. kr. På DR10 er VIP-løn øget med 23,9 mio. kr., mens TAP-løn er øget med 29,3 mio. kr.
 - **Indtægtsdækket virksomhed (DR30+40):** Prognosen for DR 30 er øget med 2,2 mio. kr., heraf 3,1 mio. kr. på TAP løn.
 - **Tilskudsfinansieret virksomhed (DR50+60):** Prognosen er samlet reduceret med 52,6 mio. kr. På DR50 er VIP-løn reduceret med 67,8

mio. kr., mens TAP-løn er øget med 17,3 mio. kr. På DR60 er VIP-løn reduceret med 2,5 mio. kr., mens TAP-løn er øget med 0,5 mio. kr. Reduktionen af omkostninger til VIP-løn skyldes bl.a., at VIP-rekrutteringen er besværliggjort pga. COVID-19 samt periodeforskydninger.

- *Øvrig drift:* Prognosen er reduceret med 123,4 mio. kr., heraf 93,9 mio. kr. på den almindelige virksomhed (DR10) og 46,4 mio. kr. på den tilskudsfinansierede forskningsvirksomhed (DR50). Reduktionen afspejler både, at forventede engangsomkostninger til overtagelse, aptering mm. af Niels Bohr Bygningen først forventes i 2022, og at den fortsatte nedlukning af universitetet medfører et markant mindreforbrug på rejser, repræsentation, køb af varer og øvrige driftsomkostninger.
- *Bygningsomkostninger:* Prognosen er øget med 74,6 mio. kr. Herunder er prognosen for huslejeomkostninger øget med 50,9 mio. kr., reparation og vedligehold er øget med 26,5 mio. kr., og køb af tjenesteydelser er øget med 8,9 mio. kr., bl.a. som følge af omkostninger til COVID-19 testcentre. Ejendomsskat og øvrige skatter er reduceret med 8,9 mio. kr. og energiudgifter er reduceret med 5,0 mio. kr. Opskrivningen af prognosen skal ses i lyset af, at der i budgettet for 2021 var indarbejdet en teknisk regulering (i form af en teknisk omkostningsreduktion) på i alt 90 mio. kr. i 2021 på bygningsområdet. Denne tekniske omkostningsreduktion er nu neutraliseret/nulstillet og medfører således i sig selv en opskrivning af prognosen med 90 mio. kr., og hvor den samlede prognoseopskrivning på i alt 74,6 mio. kr. således også indbefatter modsatrettede bevægelser/forventede omkostningsreduktioner i forhold til budgettet.
- *Afskrivninger:* Prognosen er reduceret med 10,9 mio. kr. som følge af udskudt ibrugtagning af anlægsaktiver, herunder udskudt fuld ibrugtagning af Niels Bohr Bygningen til 2022, hvor dele af apteringen forventes aktiveret.

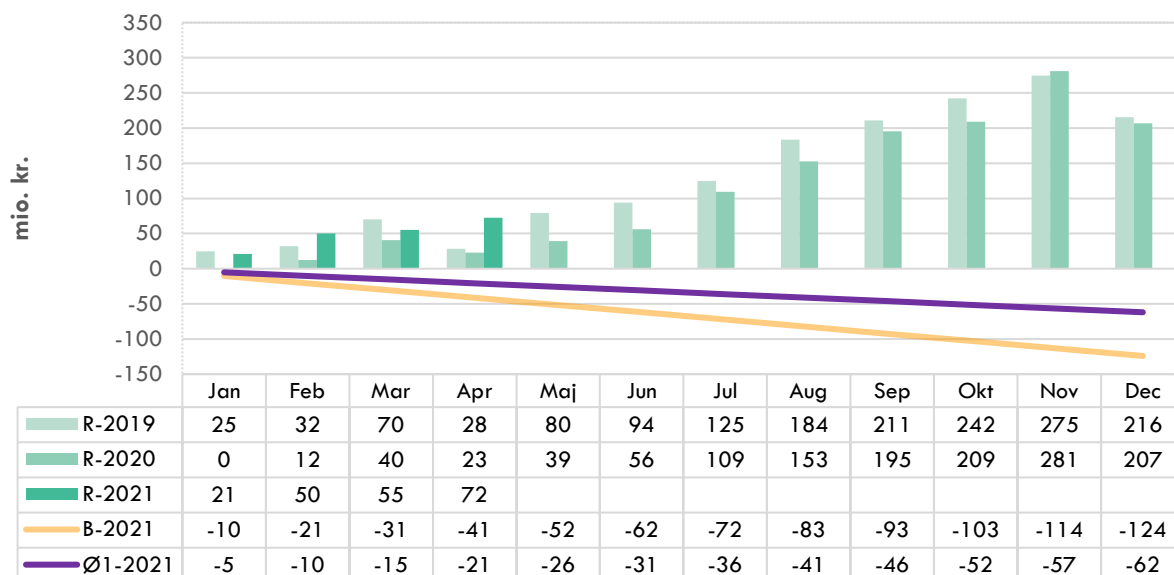
Prognosen for de finansielle poster er uændret.

Der forventes således nettoindtægter på 12 mio. kr. COVID-19-pandemien, usikkerheden på rentemarkedet og den fortsatte generelle uro på de finansielle markeder medvirker til at gøre afkastet for 2021 uforudsigeligt på nuværende tidspunkt, hvorfor det godkendte budget fastholdes som prognose for 2021.

Der er foretaget en ledelsesmæssig korrektion af den samlede prognose i form af en opskrivning af forventningerne til årets resultat med 43,7 mio. kr.

Den ledelsesmæssige korrektion er et resultat af en generel vurdering efter møderne med fakulteterne, Fællesadministrationen og det centrale

bygningsområde. Generelt er fakulteternes prognoser nedjusteret med 108,4 mio. kr., hvorfor det anses, at COVID-19's effekt på aktivitetsniveauet grundlæggende er indarbejdet i prognoserne. Så pt. ligger usikkerheden primært centralt ift. brug af central opsparing som forudsat og på bygningsområdet, hvor der fortsat er stor usikkerhed om ibrugtagelsestidspunktet for Niels Bohr Bygningen.

Figur 2: Budget, prognose og regnskab – KU akkumuleret resultat pr. måned (ekskl. finansielle poster)**Periode 4 (P4)**

Resultatet efter periode 4 viser et overskud på 72,4 mio. kr. (ekskl. finansielle poster) og et overskud på 79,8 mio. kr. (inkl. finansielle poster). Både indtægter og omkostninger er lavere end forventet ift. en lineær fremskrivning af Ø1-prognosen, og især driftsomkostningerne ligger lavt med et forbrug på 28,4 % efter periode 4 på den almindelige virksomhed (DR10) (som resulterer i direkte bundlinjeeffekt). Den normale tendens til et for lavt forbrug i starten af året er blevet forstærket af KU's nedlukning. Samtidig er det lave forbrug også et resultat af, at Niels Bohr Bygningen rent bygningsmæssigt først forventes ibrugtaget medio 2021.

KU's samlede prognose og regnskab

SIDE 6 AF 15

Tabel 1 viser KU's samlede prognose og regnskab for 1. kvartal 2021.

Tabel 1: Regnskab og prognose for 1. kvartal 2021 i mio. kr.

	Budget 2021	Ø1-prognose 2021	Ændring fra budget til Ø1 2021	Regnskab ÅTD (2021 P3)	Regnskab ÅTD i % af Ø1-prognose	Regnskab 2020
Uddannelsesindtægter	1.956,5	2.017,9	61,4	489,8	24,3%	2.003,1
Forskning	3.039,2	3.039,2	0,0	759,8	25,0%	3.036,1
Basistilskud	278,8	278,9	0,1	69,7	25,0%	289,6
Eksterne midler	3.693,5	3.607,9	-85,6	776,9	21,5%	3.287,5
Bygningsrelaterede indtægter	55,4	54,1	-1,3	10,0	18,5%	69,9
Andre indtægter	385,9	373,9	-12,0	105,4	28,2%	365,5
Indtægter i alt	9.409,4	9.372,0	-37,4	2.211,7	23,6%	9.051,7
VIP løn	3.382,8	3.336,5	-46,4	818,3	24,5%	3.224,8
TAP løn (AS og FU)	2.240,7	2.290,9	50,2	546,9	23,9%	2.207,6
Løn i alt	5.623,5	5.627,4	3,9	1.365,1	24,3%	5.432,4
Øvrig drift	1.985,3	1.861,9	-123,4	365,9	19,7%	1.593,1
Bygninger	1.748,4	1.822,9	74,6	388,5	21,3%	1.680,6
Afskrivninger	176,3	165,4	-10,9	36,8	22,2%	138,8
Drift i alt	3.910,0	3.850,3	-59,7	791,2	20,5%	3.412,5
Resultat før finansielle poster	-124,1	-105,7	18,4	55,3	-52,3%	206,8
Finansielle poster	12,0	12,0	-0,0	3,2	26,7%	21,9
Resultat efter finansielle poster	-112,1	-93,7	18,4	58,5	-62,5%	228,7
Ledelsesmæssig korrektion		43,7				
Resultat efter ledelsesmæssig korrektion		-50,0				

Note: Tabellen er elimineret vedr. intern handel og interne overførsler.

Indtægter: Ved udgangen af 1. kvartal udgjorde de samlede indtægter 2.211,7 mio. kr. svarende til en realiseringsgrad på 23,6 % ift. Ø1-prognosen på 9.372,0 mio. kr. De eksterne midler udviser et mindreforbrug på 125 mio. kr., som udelukkende vedrører den tilskudsfinansierede forskningsvirksomhed. Selv om omsætningen på den tilskudsfinansierede forskningsvirksomhed (DR50) er nedskrevet med 101 mio. kr. ifm. Ø1, er der et mindreforbrug på ca. 95 mio. kr. ift. en lineær fremskrivning af prognosen, som dels skyldes periodeforskydninger, dels den stadige nedlukning som følge af COVID-19.

Lønomkostninger: Ved udgangen af 1. kvartal udgjorde lønomkostningerne 1.365,1 mio. kr. svarende til en realiseringsgrad på 24,3 % i forhold til Ø1-prognosen på 5.627,4 mio. kr. ved en lineær fremskrivning. Prognosen er øget med 3,9 mio. kr. i forhold til budget 2021. Realiseringsgraden afspejler den særlige feriegodtgørelse, der i 2021 er fordelt på udbetalinger i april, maj og august, at OK21-lønstigningen pr. 1. april 2021 endnu ikke er realiseret samt periodeudsving i lønforbruget på den tilskudsfinansierede virksomhed.

Driftsomkostninger: Ved udgangen af 1. kvartal udgjorde KU's samlede driftsomkostninger 791,2 mio. kr. svarende til en realiseringsgrad på 20,5 % af Ø1-prognosen på 3.850,3 mio. kr.

Øvrige driftsomkostninger har et mindreforbrug på 99,5 mio. kr. svarende til en realiseringsgrad på 19,7 % af Ø1-prognosen ved en lineær fremskrivning. Hovedårsagen er et markant mindreforbrug på 88,0 mio. kr. på den tilskudsfinansierede forskningsvirksomhed (DR50) og 27,4 mio. kr. på andre tilskudsfinansierede aktiviteter (DR60). Mindreforbruget på de tilskudsfinansierede aktiviteter skyldes periodeudsving og at aktivitetsniveauet forsat er påvirket af COVID-19-nedlukningerne. På den almindelige virksomhed (DR10) er der omvendt nu et merforbrug på 20,5 mio. kr. ift. en lineær fremskrivning af Ø1-prognosen. Dette skal ses i sammenhæng med den markante nedskrivning af prognosen ved Ø1 med 93,9 mio. kr. (svarende til en reduktion af prognosen med 25 %). Prognosticeringen af øvrige driftsomkostninger på DR10 er præget af stor usikkerhed pga. nedlukningen.

Bygningsområdet udviser et mindreforbrug på 67,2 mio. kr. svarende til en realiseringsgrad på 21,3 % af Ø1-prognosen ved en lineær fremskrivning. Det lavere forbrug skyldes huslejeomkostninger, der først falder i andet halvår (ibrugtagning af Niels Bohr Bygningen) og de sædvanlige periodeudsving ift. reparation og vedligeholdelse. Der er i april 2021 etableret fem selvtest-centre for at sikre test af de studerende og ansatte, der må færdes på campus. Der ligger to testcentre på Nørre Campus og et testcenter på hver af de øvrige campusser. Omkostningerne til COVID-19 testcentrene er indregnet i prognosen, men falder først senere på året.

Afskrivninger udviser et mindreforbrug på 4,6 mio. kr. svarende til en realiseringsgrad på 22,2 % af Ø1-prognosen ved en lineær fremskrivning. Mindreforbruget skyldes periodeforskydninger.

Finansielle poster: Ved udgangen af marts måned 2021 har KU et samlet positivt resultat på 3,2 mio. kr. Især COVID-19, usikkerheden om rentestigninger/rentenedsættelser og den fortsatte generelle uro på de finansielle markeder medvirker til at gøre afkastet uforudsigeligt, hvorfor den samlede prognose for året som nævnt tidligere er fastholdt på niveau med budgettet.

KU's balance: KU har pr. 31. marts et likvidt beredskab på 4,4 mia. kr., der er placeret i likvid beholdning 2,2 mia. kr. og kortfristede værdipapirer 2,2 mia. kr., som forvaltes af to forskellige kapitalforvaltere.

KU's likvide beredskab er siden ultimo 2020 reduceret med 172,0 mio. kr. Egenkapitalen er forøget med 58,5 mio. kr. svarende til overskuddet i de første tre måneder af 2021.

Udviklingen på hovedområderne

SIDE 8 AF 15

Det samlede resultat på Københavns Universitet er en sum af resultaterne fra hovedområderne, som det fremgår af tabel 2.

Tabel 2: Hovedområdernes prognose og resultat for 1. kvartal 2021 i mio. kr.

Hovedområder	Budget 2021	Prognose 2021 Ø1	Ændring fra budget til Ø1	Regnskab ÅTD (2021 P3)	Regnskab 2020
HUM	-7,6	14,2	21,7	11,1	34,0
JUR	-0,5	2,3	2,8	0,1	10,1
SCIENCE	-143,7	-64,2	79,4	-14,5	-26,7
SAMF	-27,9	-15,8	12,1	4,7	-18,1
SUND	-6,3	-13,1	-6,9	30,4	52,6
TEO	1,4	1,4	0,0	0,7	2,4
FA	0,0	-4,8	-4,8	12,1	5,3
KU CAS	14,1	18,0	3,9	46,2	167,2
KU diverse	58,3	-31,7	-90,0	-32,2	1,9
Total	-112,1	-93,7	18,4	58,5	228,7
Ledelsesmæssig korrektion		43,7			
Resultat efter ledelsesmæssig korrektion		-50,0			

Note: Tabellen er periodiseret vedr. konto 101191.

Note: KU-diverse består af centrale økonomiske reguleringer for bl.a. finanslovsmidler, de finansielle poster, elev- og praktikantudgifter, strategiske satsninger samt mindre selvstændige enheder uden for fakulteterne.

HUM har opskrevet prognosen med 21,7 mio. kr. Ca. 10 mio. kr. af forbedringen skyldes et forventet mindreforbrug på Det Nationale Sprogcenters tilskudsaktiviteter, og den resterende forbedring skyldes altovervejende forventning om reducerede driftsomkostninger som følge af COVID-19 restriktionerne.

JUR har opskrevet prognosen med 2,8 mio. kr., dels pga. en forventet stigning i indtægterne som følge af allokering af puljer til studiemiljø og øvrige strategiske puljer, dels pga. en forventning om reducerede driftsomkostninger som følge af COVID-19.

SCIENCE har opskrevet prognosen med 79,4 mio. kr. 60 mio. kr. af forbedringen skyldes udskudte engangsomkostninger ifm. overtagelse af Niels Bohr Bygningen, som hvad angår flytning og aptering er rykket til 2022, da SCIENCE ikke forventer endelig overtagelse af bygningen i 2021. Herudover er der forventning om reducerede driftsomkostninger pga. COVID-19 situationen.

SAMF har opskrevet prognosen med 12,1 mio. kr., som i alt overvejende grad skyldes en forventning om reducerede driftsomkostninger pga. COVID-19 situationen.

SUND har nedskrevet prognosen med 6,9 mio. kr. Nedskrivningen skyldes primært en forventning om højere lønomkostninger på DR10.

TEO forventer uændret et resultat på 1,4 mio. kr. i 2021.

FA har nedskrevet prognosen med 4,8 mio. kr. til -4,8 mio. kr. i 2021. Underskuddet skyldes forventet dækning af tomgangsleje hos Housing Foundation Copenhagen (se afsnittet 'særlige forhold' side 10).

KU-CAS har opskrevet prognosen med 3,9 mio. kr. til et forventet resultat på 18,0 mio. kr. Opskrivningen skyldes færre forventede driftsomkostninger til husleje, ejendomskat, reparation og vedligehold samt afskrivninger. Prognosen for tjenesteydelser er dog forhøjet med 16,3 mio. kr., herunder knap 10,0 mio. kr. til COVID-19 testcentre, ligesom lønprognosen er øget med knap 10,0 mio. kr. som følge af, at 15 medarbejdere pr. 1. januar 2021 er flyttet til KU-CAS fra CSO SCIENCE og CSO SUND (dette modvares af en tilsvarende nedskrivning af lønprognoserne på SUND og SCIENCE).

KU diverse: Prognosen er nedskrevet med 90,0 mio. kr. til et underskud på 31,7 mio. kr. Nedskrivningen er sammensat af følgende modsatrettede bevægelser:

- Afsætning (opskrivning af omkostningsprognosen) af 7,4 mio. kr. til strategi 2023-projekter.
- Udmøntning (opskrivning af omkostningsprognosen) af finanslovtilskud til fakulteterne på 18,6 mio. kr. (ph.d., COVID-19 midler, ekstra optag i 2020, trivselspulje), og hvor indtægterne blev modtaget i 2020.
- Afsætning på 37,8 mio. kr. til bl.a. økonomisk råderum samt tilskud til tomgangsdækning til Boligfonden/Housing Foundation.
- Udligning af teknisk korrektion (teknisk omkostningsreduktion) på 90 mio. kr., som indgik i budgettet for 2021, og hvor udligningen i sig selv opskriver omkostningsprognosen med de 90 mio. kr.
- Opskrivning af indtægtsprognosen for STÅ-indtægter med 63,8 mio. kr.

STÅ-prognose

I foråret 2021 har KU foretaget en statusopgørelse på STÅ-indtjeningen i det første halve studieår samt forventninger til den samlede STÅ-optjening for hele året (midtvejsindberetningen til Uddannelses- og Forskningsstyrelsen). Dette har medført en ændring i forventningerne til indtægter fra heltidsuddannelse ved Ø1 med en samlet opjustering på 63,8 mio. kr. Den endelige STÅ-afregning foretages på baggrund af den endelige indberetning i efteråret 2021.

Boligfonden / Housing Foundation Copenhagen

KU har fra 2021 afsat årligt 5,0 mio. kr. i tilskud til dækning af tomgangsleje hos Housing Foundation Copenhagen. Tomgangslejen for 2021 forventes dog at ligge på et højere niveau end budgettet i 2021 som følge af COVID-19 med et begrænset antal udenlandske studerende. I første halvdel af 2021 forventes en tomgang på 25 % af lejemålene, og for juli måned, hvor der normalt udlejes værelser/lejligheder til sommerkurser, forventes en tomgang på 60 %, da der udbydes få kurser. I en normal udlejningssituation ligger niveauet lige under 5 %. Prognosen for tilskuddet til dækning af tomgangsleje er ved Ø1 sat til 10 mio. kr. med risiko for yderligere opjustering ved Ø2.

KU's feriepengeforpligtelse

KU's feriepengeforpligtelse over for medarbejderne udgjorde 376 mio. kr. ultimo 2020, hvoraf 31 mio. kr. vedrørte særlig feriegodtgørelse, og 345 mio. kr. vedrørte godt 9.700 årsværk med i gennemsnit 17 resterende feriedage og en gennemsnitlig udgift pr. årsværk på godt 2.100 kr. pr. feriedag.

Den væsentligste usikkerhed relateret til feriepengeforpligtelsen er udviklingen i antal rest-feriedage, hvor en ændring på én dag regulerer feriepengeforpligtelsen (og dermed årets resultat) med +/- 21 mio. kr. Usikkerheden er især knyttet til, hvordan medarbejdernes feriemønstre påvirkes af den nye samtidighedsferie og det forventede ophør af corona-relaterede rejserestriktioner.

Endvidere afventer KU information fra Økonomistyrelsen om, hvordan den særlige feriegodtgørelse skal beregnes ultimo 2021, hvor den normale sats på 1,5 % er blevet reduceret til 0,83 % i overgangsåret til ny ferielov. Hvis Økonomistyrelsen vender tilbage til 1,5 %, vil det forøge den særlige feriegodtgørelse og den samlede feriepengeforpligtelse med ca. 25 mio. kr., som vil påvirke årets resultat.

Slutteligt vil feriepengeforpligtelsen også blive påvirket af udviklingen i antallet af årsværk med ret til ferie med løn, lønudviklingen i 2021 og ændringer i personalesammensætningen på KU.

Disse faktorer tilsammen, men særligt faktoren omkring udviklingen i antallet af restferiedage, bevirker, at det for nuværende er vanskeligt at skønne feriepengeforpligtelsen pr. 31. december 2021, og dermed om og i hvilket omfang der kan ske en påvirkning af årets resultat som følge heraf.

Merudgifter vedrørende Ph.d.-studerende

Som en konsekvens af coronasituationen og nedlukningen i 2020 og henover årsskiftet 2020/2021 er der en risiko for forsinkelser på ph.d.-området. Risikoen er her estimeret til 40 mio. kr.¹

Økonomiske balance for ind- og udrejsestuderende

Opgørelsen af den økonomiske balance for ind- og udrejsestuderende for KU opgøres for en treårig periode og i nuværende tilfælde strækker perioden sig over årene 2019-2021. Der blev i 2019 optaget 8,3 mio. kr. i tilgodehavende, og i 2020 blev der optaget yderligere 0,6 mio. kr. I 2021 forventes som beskrevet nedenfor også en nogenlunde balance mellem ind- og udrejsestuderende.

Pandemien har reduceret studenterudvekslingen betragteligt. Det betyder, at volumen i STÅ-balancen også vil falde tilsvarende. KU kan allerede nu se, at gæste-STÅ, dvs. indrejsende gæstestuderendes optjente STÅ ved midtvejs-STÅ-opgørelsen pr. 1. marts, er faldet med cirka 60 % i forhold til samme tid i 2020, hvor pandemien endnu ikke havde betydning for STÅ-optjeningen. Der kan ikke på samme måde foretages en måling af merit-STÅ (den STÅ danske studerende optjener for erlagte eksamener i udlandet), da den traditionelt er længere tid om at blive registreret i KU's systemer og også afhænger af, hvilke aftaler de studerende har optjent merit-STÅ på. De oplysninger er ikke fuldt tilgængelige endnu. Men da pandemien også betyder, at udrejse har været indskrænket i meget høj grad, så må KU forvente, at også merit-STÅ-opgørelsen til september vil udvise et stort fald sammenlignet med 2020 og især 2019.

¹ Med en antagelse om 2 måneders forsinkelse i snit og fuld KU lønkompensation. Estimat ved DKUNI: 15 % af 1.500 studerende x løn for 2 måneder (37.500 x 2) = 16,9 mio. kr. Estimat ved Danske Magister -undersøgelse: 85 % af 1.500 studerende x løn for 2 måneder (37.500 x 2) = 95,6 mio. kr. KU fik 5,8 mio. kr. fra hjælpepakken fra oktober 2020. KU forventer et sted midt imellem.

Samlet set betyder det formentlig, at STÅ-balancen i det store og hele vil balancere. KU forventer med andre ord ikke en stor ubalance til den ene eller den anden side.

SIDE 12 AF 15

Opgørelsesprincipper

Opgørelsen Økonomiopfølgingsrapporten Ø1 2021 viser KU's samlede prognose og regnskab.

Gennemgangen af hovedområdernes resultater ved Ø1 er baseret på hovedområdernes indmeldinger og KU's økonomisystem Navision.

Tabel 1 er elimineret for intern handel og interne overførsler. Hvor intet andet er nævnt, er beløbene opgjort i løbende priser. Procentberegninger er tilsvarende foretaget ud fra løbende priser.

København, den 12. maj 2021.

Koncern-økonomi

Københavns Universitet

Bilag

Bilagsindhold – økonomirapportering

Bilag 1: <i>KU's balance- og pengestrømsopgørelse</i>	13
Bilag 2: <i>Eksternt finansierede projekter</i>	14

BILAG 1: KU's balance- og pengestrømsopgørelse

SIDE 13 AF 15

De væsentligste bevægelser ved Ø1:

- Likvide midler og værdipapirer er reduceret med 172,0 mio. kr. fra 4.567,3 mio. kr. ultimo 2020 til 4.395,2 mio. kr. ultimo Ø1 2021.
- Kortfristede gældsforpligtelser er reduceret med 140,7 mio. kr. siden årsskiftet. Gælden til leverandører er faldet med 216,3 mio. kr. i 1. kvartal, da kreditorer ultimo forrige regnskabsår er blevet betalt, mens anden kortfristet gæld er forøget med 76,4 mio. kr.

Bevægelserne i 1. kvartal 2021 i de forskellige balanceposter og i pengestrømsopgørelsen har ikke været særligt store, som det fremgår af *tabel 3 Balance* og *tabel 4 Pengestrømsopgørelse* herunder.

Egenkapitalen er forøget med overskuddet på 58,5 mio. kr.

Tabel 3: Balance i mio. kr.

Aktiver	Balance ultimo 2020	Regnskab 2021 (Ø1)	Bevægelse primo balance til regnskab
Immaterielle anlægsaktiver	66,0	67,4	1,4
Materielle anlægsaktiver	1.276,5	1.286,5	10,0
Finansielle anlægsaktiver *	903,7	903,7	0,0
Anlægsaktiver i alt	2.246,2	2.257,6	11,4
Tilgodehavender	1.723,1	1.795,8	72,7
Kortfristede værdipapirer	2.192,6	2.196,3	3,6
Likvide beholdninger	2.374,6	2.199,0	-175,7
Omsætningsaktiver i alt	6.290,4	6.191,1	-99,4
Aktiver i alt	8.536,6	8.448,6	-88,0
Passiver			
Egenkapital pr. 1/1	2.547,7	2.712,9	165,2
Primokorrektion	-63,5	0,0	63,5
Overført resultat	228,7	58,5	-170,2
Egenkapital	2.712,9	2.771,4	58,5
Hensatte forpligtelser	112,5	108,4	-4,0
Langfristede gældsforpligtelser (donationer)	233,0	231,2	-1,8
Kortfristede gældsforpligtelser	5.478,3	5.337,6	-140,7
Gældsforpligtelser i alt	5.711,3	5.568,8	-142,5
Passiver i alt	8.536,6	8.448,6	-88,0

* Note: Gældsbevægelse fra ministeriet på 727,5 mio. kr. vedr. bygninger er aktiveret blandt finansielle anlægsaktiver og reguleret direkte i den tekniske del af egenkapitalen. Der er ikke modtaget nye gældsbreve i 2021.

Tabel 4: Pengestrømsopgørelse i mio. kr.

	Regnskab 2020	Ø1-2021
Periodens resultat	228,7	58,5
Afskrivninger og ikke kontante driftsposter	271,6	70,0
Donationsafskrivninger	-132,8	-33,2
Nedskrivning af anlægsaktiver og donationer (netto)	1,4	0,1
Ændring i hensatte forpligtelser	33,9	-4,0
Ændring i tilgodehavender	-317,9	-72,7
Ændring i kortfristet gæld i øvrigt	889,9	-136,3
Pengestrøm fra drift	974,8	-117,7
Køb af immaterielle anlægsaktiver	-32,7	-6,5
Køb af materielle anlægsaktiver	-315,8	-75,3
Køb af finansielle anlægsaktiver	0,0	0,0
Pengestrøm fra investeringsaktivitet	-348,6	-81,8
Tilgang af donationsforpligtelse immaterielle anlægsaktiver	7,3	0,0
Tilgang af donationsforpligtelse materielle anlægsaktiver	158,9	27,4
Pengestrøm fra finansieringsaktivitet	166,2	27,4
Ændring i periodens pengestrøm	792,4	-172,0
Likvid beholdning og obligationer primo perioden	3.774,8	4.567,3
Likvid beholdning og obligationer ultimo perioden	4.567,3	4.395,2
Ændring i likvide beholdninger	792,4	-172,0

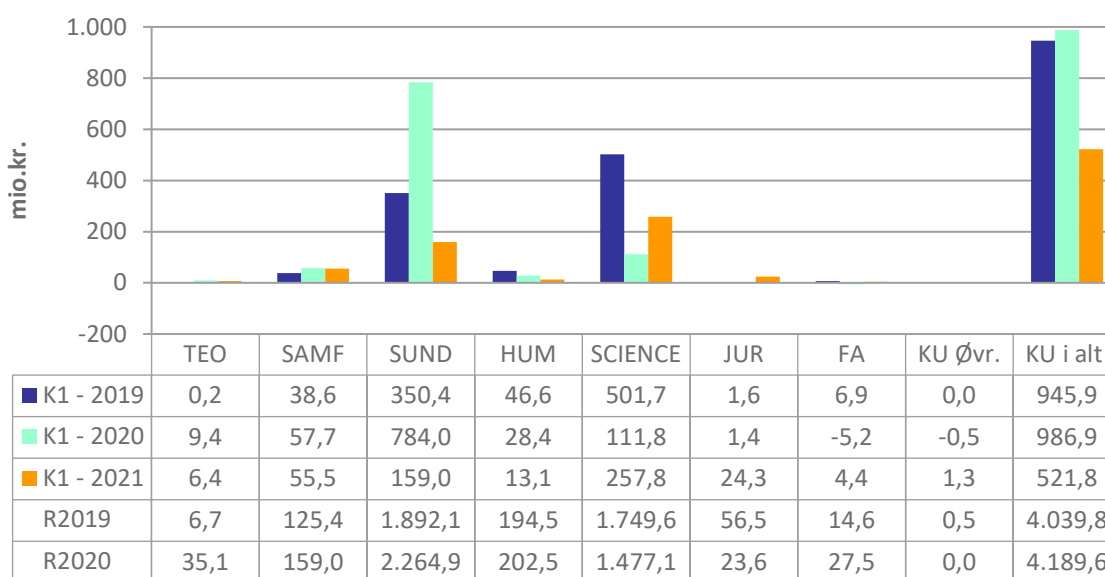
BILAG 2: Eksternt finansierede projekter

SIDE 14 AF 15

KU har realiseret bevillingstilsagn på tilskudsfinansieret forskningsvirksomhed (DR50) og andre tilskudsfinansierede aktiviteter (DR60) for samlet 521,8 mio. kr. i første kvartal 2021.

I nedenstående figur 3 og 4 fremgår bevillingstilsagn på nye projekter fordelt på henholdsvis fakulteter og finansieringskilder.

Figur 3: Udviklingen i bevillingstilsagn på nye projekter (mio. kr.) pr. fakultet



Note: Udgangspunktet er stamdata på de pågældende opgørelsestidspunkter, hvorfor der ikke kan tages højde for evt. efterfølgende ændringer i stamdata.

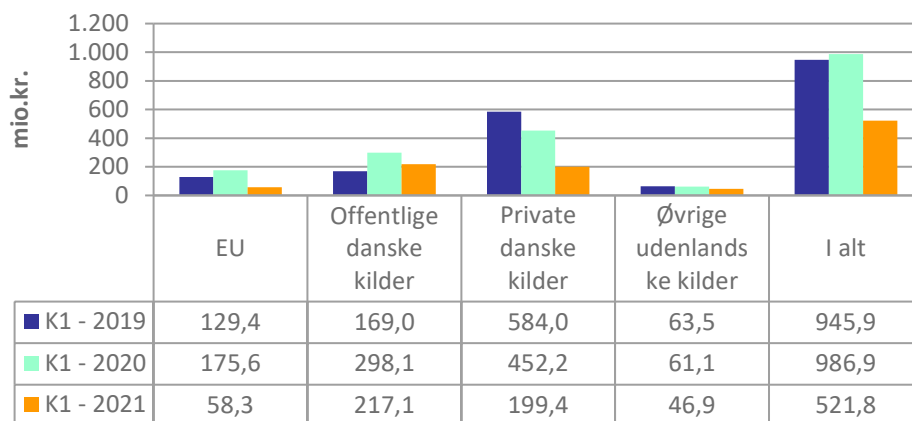
Note: Der er foretaget skift i opgørelsesprincip pr. 31. december 2019. 'K1 - 2020' er baseret på nyt 'tilgangsprincip', der ser på ændringer i bogførte tilsagn mellem primo- og ultimo periode.

Note: Tilgang af bevillingstilsagn fordelt på fakulteter er påvirket af organisationsændringer, der trådte i kraft 1. januar 2020. Særligt er SCIENCE påvirket i negativ retning i forbindelse med GLOBE Institute's flytning til SUND. Effekten ses i tallene for K1 2020.

Der er en tilbagegang i bevillingstilsagn på 424,1 mio. kr. (44,8 %) i forhold til 1. kvartal (K1) 2019 og på 465,1 mio. kr. (47,1 %) i forhold til K1 2020.

Tilbagegangen skyldes til dels, at SUND ved planlægning af Ø1-processen har haft en "karensperiode" fra medio februar til april 2021, hvorved der ikke er blevet indlæst nye tilsagn for ca. 200 mio. kr. SUND's reelle bevillingstilsagn for K1 2021 vurderes derfor at være ca. 200 mio. kr. højere, end det fremgår af figuren ovenfor.

Figur 4: Udviklingen i bevillingstilsagn på nye projekter (mio. kr.) fordelt på finansieringskilder



Finansieringen kommer primært fra offentlige og private danske kilder – i alt 79,8 %. Det er først og fremmest tilsagn i forhold til nye projekter/aktiviteter i perioden, mens tillægsbevillinger til eksisterende projekter også indgår.