



Årsrapport 2019

Godkendt af KU's bestyrelse d. 2. april 2020

Ledelsesberetning 2019

Københavns Universitets (KU) årsrapport for 2019 opsummerer de væsentligste udviklingstræk på universitetet. KU er en viden- og kulturbærende institution, som leverer viden og nye indsigter til samfundet gennem forskning og undervisning af højeste internationale kvalitet. Forskningens resultater formidles bredt til samfundet i form af publikationer, undervisning, foredrag med videre, og gennem fremragende undervisning spredes viden til studerende, der tager ny erhvervede kundskaber med ind på arbejdspladser, til frivillige foreninger med videre. KU's gode og intensive samarbejde med det private erhvervsliv bidrager direkte til morgendagens løsninger.

Stærke faglige uddannelses- og forskningsmiljøer er omdrejningspunktet for KU's virke. KU har i 2019 fort-

sat implementeringen af universitetets strategi, *Talent og samarbejde – Strategi 2023 (Strategi 2023)*, som har fokus på at udvikle og fastholde videnskabeligt talent, skabe uddannelser, der knyttes tættere til den nyeste forskning og til praksis samt aktivt deltage i udviklingen af det danske og internationale samfund igennem samarbejde med videninstitutioner, virksomheder, myndigheder med videre. Internt på KU har strategien fokus på at understøtte fremkomsten af et samlet og fokuseret universitet. Et af midlerne til at opnå dette er de flerårige mål- og handleplaner i det strategiske årshjul, som danner den overordnede strategiske retning for institutter, fakulteter og universitetet.



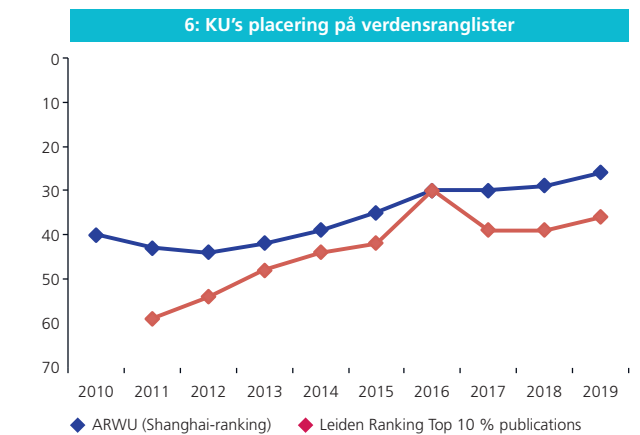
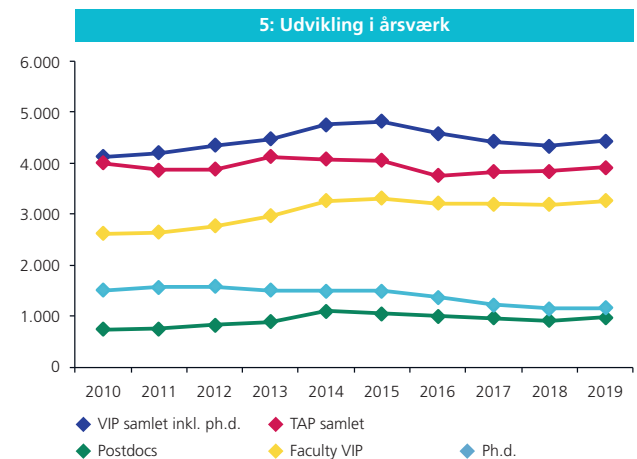
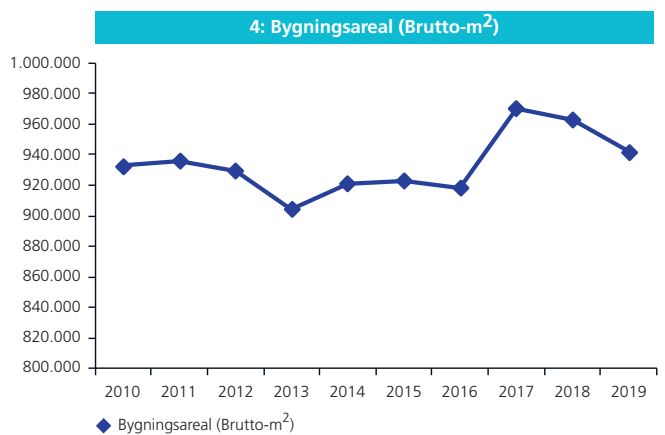
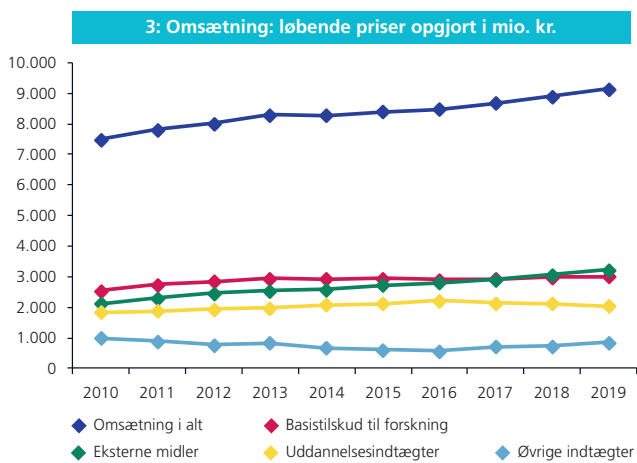
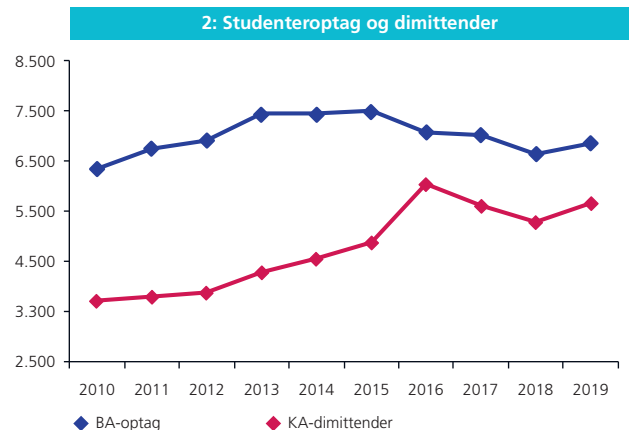
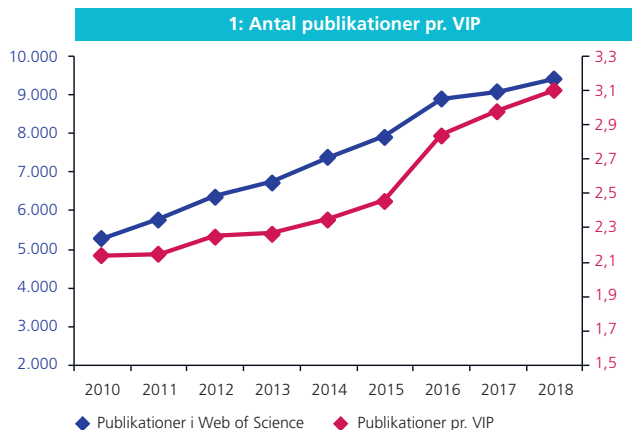
KU's bestyrelse og rektorat februar 2020

Øverste række fra venstre: Jesper Olesen, Olivia Lønager Boesen, Jan S. Hesthaven, Eske Willerslev, Dorte Brix, Mikkel Bogh

Nederste række fra venstre: Jesper Grodal, Bente Merete Stallknecht, Carsten Krogh Gomard, Merete Eldrup, Ida Karoline Bach Jensen, Agnete Raaschou-Nielsen, Birgitte Vedersø, Henrik C. Wegener.

Hovedtal for KU

Ledelsesberetningen tager udgangspunkt i nedenstående seks figurer, der viser KU's udvikling på en række udvalgte parametre.



Kilder: 1: Publikationer i ISI Web of Science, VIP jævnfør Københavns Universitets Statistiske Beredskab; 2+3+4: Københavns Universitets Statistiske Beredskab; 5: ISOLA-data. 6: Academic Ranking of World Universities (Shanghai) & Leiden Ranking

Københavns Universitet i 2019

For KU har 2019 været endnu et år med fremgang. Universitetet ligger fortsat pænt på de internationale ranglister over verdens bedste universiteter og er kun overgået af universiteterne i Cambridge, Oxford og London i at hjemtage flest konkurrenceudsatte EU-forskningsmidler. Med 50 bevillinger kunne KU i 2019 uofficielt kalde sig ”europamester” i antal Individual Fellowships under mobilitetsprogrammet Marie Skłodowska-Curie Actions pr. universitet. EU’s rammeprogram for forskning har således ultimo 2019 investeret knap 2 mia. kr. i forskning på KU, og med over 500 Horizon 2020-projekter er KU kun overgået af Oxford og Cambridge i antal. I konkurrence med førende nationale og internationale forskningsmiljøer har KU’s forskere formået at konsolidere og udbygge fremgangen i eksterne forskningsmidler. Hjemtaget er således steget med 148 mio. kr. i forhold til 2018 og rundede dermed for første gang nogensinde 4 mia. kr. i 2019.

KU bød i 2019 6.859 nye bachelorstuderende velkommen, mens 5.659 dimittender fik et kandidatbevis i hånden. Universitetet opnåede samtidig en positiv institutionsakkreditering, som betyder, at KU i de kommende seks år selv kan videreudvikle og udbyde uddannelser uden at skulle uddannelsesakkrediteres, som det hidtil har været tilfældet. KU glæder sig samtidig over, at Folketinget har prioriteret at afskaffe omprioriteringsbidraget og tilbageføre midler til uddannelsesområdet fra 2020 samt skabt tryghed om den fortsatte finansiering af de humanistiske, samfundsvidenskabelige, juridiske og teologiske uddannelser frem til 2023.

2019 blev også året, hvor klima og bæredygtighed for alvor blev sat på den politiske dagsorden. Folketingsvalget i juni havde klima som et hovedtema, og Folketingets partier blev med aftale om forskningsreserven i 2020 enige om at øremærke 1,5 mia. kr. til forskning i den grønne omstilling. Samtidig har både det private erhvervsliv og det politiske system sat ambitiøse klimamål for Danmark. KU har som en af landets ledende uddannelses- og forskningsinstitutioner gode forudsætninger for at bidrage aktivt til den grønne omstilling af det danske samfund.

Trods den gunstige udvikling i 2019 tegner der sig mørke skyer i horisonten. KU lejer hovedparten af sine bygninger af staten via SEA-ordningen, og en række nybyggerier har

desværre resulteret i store budgetoverskridelser og forsinkelser til gene for forskere og studerende. Det betyder, at KU – trods styrkede uddannelsesbevillinger – i de kommende år formentlig må foretage fortætninger og effektiviseringer for at få bygningsøkonomien til at balancere.

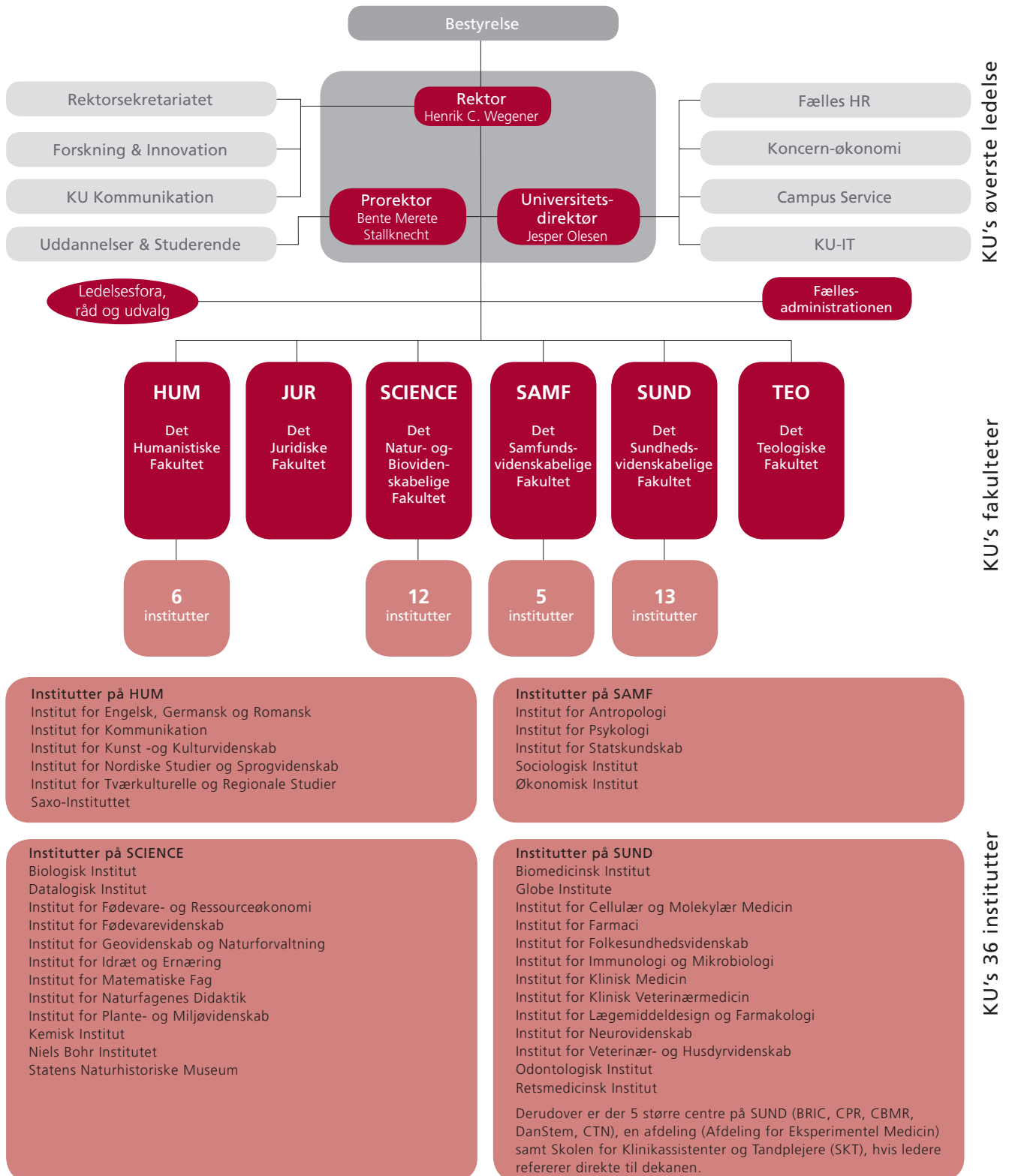
At bedrive videnskab er en konstant søgen efter sandheden. For at opnå nye indsigter og videnskabelige nybrud skal videnskaben hele tiden stille spørgsmål til og udfordre den eksisterende viden. Det er derfor helt naturligt, at der er megen debat på et universitet, når forskellige meninger og opfattelser brydes. Dette har også været kendetegnende for KU i 2019, hvor ikke mindst temaer med relation til identitetspolitik er blevet flittigt debatteret både på og uden for universitetet. Det har været vigtigt at gøre det klart, at der fortsat værnes om den akademiske frihed på universitetet, og det er derfor blevet præciseret i retningslinjerne for forebyggelse og håndtering af krænkende handlinger, herunder mobning og seksuel chikane.



Ny bestyrelsesformand Merete Eldrup

KU har med udgangen af 2019 taget afsked med bestyrelsesformand Mads Krogsgaard Thomsen og budt velkommen til ny bestyrelsesformand Merete Eldrup.

KU's organisation pr. 1. januar 2020



De økonomiske rammer

Omsætningen på KU udgjorde i 2019 9.073,4 mio. kr., hvilket er en stigning på 165,5 mio. kr. i forhold til 2018. KU's omsætning rundede dermed for første gang 9 mia. kr.

Stigningen skal primært tilskrives de eksterne tilskud til forskningsaktiviteter, der er steget med 163,6 mio. kr., en stigning i finanslovstilskuddet på 76,0 mio. kr. samt en række mindre, modsatrettede bevægelser.

Med Finansloven for 2019 er bevillingsreformen indarbejdet i forhold til KU's uddannelsesindtægter, og uddannelsesbevillingerne er således omlagt. Der er indført nye uddannelseselementer; grundtilskud, studietilskud, beskæftigelsestilskud, kvalitetstilskud og øvrige faste uddannelsesstilskud. Heltidsuddannelsesstaksterne er i samme forbindelse reduceret med cirka 25 %.

Finansloven for 2019 indeholdt som udgangspunkt ingen overraskelser, idet udmøntningen af omstillingsreserven og forskningsmidler samt Takst 1-forhøjelsen var sikret til og med 2019.

Forskning og talent

Et universitet på højeste internationale niveau kræver stærke videnskabelige miljøer. Hvis Københavns Universitets vision om at være blandt verdens bedste universiteter skal indfries, er fokus på rekruttering, fastholdelse og udvikling af talentfulde videnskabelige medarbejdere afgørende.

Talent og samarbejde – Strategi 2023

Nye forskningsresultater skal sættes i spil og skabe positive forandringer i samfundet. Derfor indgår KU's forskere i en lang række samarbejder med erhvervsliv, myndigheder, uddannelsesinstitutioner med videre. Universitetet arbejder således aktivt med hele forskningens værdikæde fra grundidé over strategisk anvendelse til praksisimplemtering og kommercialisering. KU's forskere er i skarp konkurrence med førende nationale og internationale forskningsmiljøer, og det er lykkedes universitetet at udbygge styrkepositionerne i 2019.

Publikationer

Den seneste opgørelse fra databasen Web of Science (WoS), der opgør forskningspublikationer, viser, at der var registreret 9.420 KU-publikationer i 2018. Tallet var i 2018 steget en smule i forhold til 2017, hvilket er illustreret i figur 1, side 9. Universitetets antal af publikationer i WoS er mere end fordoblet i perioden 2007-2018, og samtidig er antallet af KU-publikationer, som indgår i den bibliometriske forskningsindikator (BFI), steget med 32 % i perioden 2013-2018.

Rankings

KU lå også i 2019 godt placeret på de toneangivende internationale ranglister over verdens bedste universiteter, jævnfør figur 6, side 9. KU er Danmarks bedst placerede universitet og ofte også det bedst placerede nordiske universitet.

- På Academic Ranking of World Universities (ARWU) er KU gået en plads frem til nr. 26 i verden og fastholder sin plads som nr. 6 i Europa
- Centre for Science and Technology Studies (CWTS) Leiden Ranking rangerer KU som nr. 36 i verden og nr. 6 i Europa, målt på antallet af publikationer, som hører til i de øverste 10 % af verdens mest citerede publikationer
- På QS World University Ranking ligger KU som nr. 81 i verden og nr. 26 i Europa
- På Times Higher Education Ranking (THE) er KU nr. 101 i verden og nr. 38 i Europa.

Rankings

Hvert år offentliggøres internationale undersøgelser, der vurderer universiteterne i verden i forhold til hinanden. KU fokuserer på fire globale og toneangivende ranglister: ARWU (også kendt som Shanghai Ranking), CWTS Leiden, QS World University Ranking og Times Higher Education Ranking (THE).

Metoden bag ranglisterne varierer og afhænger af, hvem der opgør listerne. Resultaterne kan ligeledes af metodemæssige årsager skifte fra år til år. Følgende indgår ofte i vurderingerne af universiteterne:

- forskeres bedømmelse af, hvilket universitet der er bedst inden for deres felt
- antal videnskabelige artikler publiceret samt antal citationer
- forholdet mellem antallet af studerende og forskere

Ranglisterne fra ARWU og CWTS Leiden har været de metodemæssigt mest stabile over en årrække, og på disse lister har KU oplevet en markant fremgang de sidste 5-10 år.

Tiltrækning af eksterne midler

KU har – i konkurrence med de bedste universiteter i Danmark, Europa og globalt – hjemtaget forskningsmidler for i alt 4.039,8 mio. kr. i 2019. Det repræsenterer en stigning

på 148 mio. kr. i forhold til året før, og KU's hjemtag overstiger således for første gang nogensinde 4 mia. kr. KU har især haft stor succes hos de danske private forskningsfonde og EU. For eksempel lykkedes det KU's forskere at hjemtage 11 ERC Grants i 2019 bredt fordelt inden for universitetets videnskabelige hovedområder.

Kommercialisering

I 2019 har KU igen haft fremgang på kommercialiseringsområdet. Særligt antallet af licensaftaler på kommerciel anvendelse af en teknologi fra KU er steget betragteligt. I 2019 indgik KU 38 sådanne licensaftaler. Det er det højeste antal nogensinde og 12 aftaler mere end i 2018. Der blev også anmeldt 81 opfindelser på KU i 2019, hvilket er det næsthøjeste antal nogensinde. Samtidig er antallet af samarbejdsaftaler, som KU har indgået i 2019, også det højeste nogensinde med 1.285, hvilket er 200 flere end i 2018. KU er således inde i en positiv udvikling på dette område.

Forskningsbaseret myndighedsbetjening

Området for myndighedsbetjening var i 2019 præget af, at Miljø- og Fødevarerministeriet aflyste konkurrenceudsættelse af opgaver for i alt cirka 750 mio. kr. KU fortsætter som følge heraf de eksisterende myndighedskontrakter inden for skov og landskab samt miljøøkonomi på Det Natur- og Biovidenskabelige Fakultet (SCIENCE). Det veterinære område var dog i udbud i 2017 og kontrakten overgik fra Danmarks Tekniske Universitet (DTU) til Det Sundhedsvidenskabelige Fakultet (SUND) på KU, der herefter i samarbejde med Statens Serum Institut gradvist har overtaget det veterinære beredskab i Danmark. Fra 2020 er alle opgaver overdraget til det nye fælles konsortium DK-VET. 2019 var også året, hvor alle institutter på SCIENCE og udvalgte institutter på SUND implementerede den fælles håndbog til kvalitetssikring af forskningsbaseret rådgivning, som de to fakulteter udviklede sammen i 2018. Center for Militære Studier på Det Samfundsvidenskabelige Fakultet (SAMF) fornyede sin aftale med Forsvarsministeriet til og med 2023. Kontrakten blev desuden udvidet med en underleverance inden for folkeretten, som Det Juridiske Fakultet (JUR) bød ind på og vandt.

Forskningsintegritet

Forskningsintegritet og forskeres samarbejde med private virksomheder og offentlige institutioner er et område, der i



2019 har haft stor bevågenhed både i offentligheden og på KU. KU vedtog i sommeren 2018 et samlet kodeks for god videnskabelig praksis. I forlængelse heraf blev der iværksat en undersøgelse af universitetets arbejde med forskningsintegritet. Formålet med undersøgelsen var at belyse, i hvilket omfang og på hvilken måde KU's arbejde med forskningsintegritet er med til at sikre god videnskabelig praksis på universitetet.

Undersøgelsen konkluderede, at KU har klare standarder for god videnskabelig praksis, og at der er generel tilfredshed både med kodekset og med de procedurer, der skal undersøge eventuelle mistanker om brud på god videnskabelig praksis. Undersøgelsen fandt dog også, at der er et behov for endnu tydeligere kommunikation til universitetets forskere om KU's kodeks og standarder på området. Dette vil der blive fulgt op på i de kommende år.

Open Science på KU

KU vil gerne fremme Open Science, og der er derfor igangsat et tværgående projekt, som skal skabe gode forudsætninger for Open Science på KU i de kommende år. Det gælder blandt andet om at skabe en stærkere kultur om deling og merbrug af data samt at skabe bedre incitamentter til at bedrive Open Science blandt universitetets forskere og at give bedre muligheder for at publicere med Open Access. Siden indførelsen af den nationale Open Access-strategi i 2015 har KU givet uhindret digital adgang til flere og flere forskningspublikationer, og andelen af Open Access-forskningspublikationer er fordoblet fra godt 20 % i 2017 til 41 % i 2019.

2023-projekt: Dataforskning på KU

Projektet *Dataforskning på KU* skal styrke forskernes muligheder for at udføre databaseret forskning og behandle forskningsbaseret viden via digitale teknologier. Ambitionen er, at KU-forskere i højere grad kan gøre brug af de muligheder, som for eksempel kunstig intelligens, big data og machine learning åbner for. Der er i regi af projektet oprettet tre initiativer, som skal være med til at styrke dataforskningen:

Data+-puljen er en intern pulje af midler, der skal uddanne en ny generation af tværdisciplinære forskere, der med færdigheder inden for datavidenskab vil kunne udvide og kombinere fagdiscipliner. *KU Data Labs* er fem enheder, der i de kommende år vil servicere alle interesserede KU-forskere med indsigt i alle aspekter af datahåndtering til gavn for forskernes virke. Fire af de fem labs placeres på campus, mens det femte lab forankres i den centrale it-enhed, KU-IT, der vil have ekspertise i adgang til nationale og internationale HPC-anlæg. Projektet *Avanceret Datainfrastruktur* skal anbefale, hvordan KU's forskere får adgang til den bedst mulige digitale forskningsinfrastruktur og udbrede adgangen til digital- og datainfrastruktur og HPC-anlæg til alle ansatte. Projektet er knyttet til samarbejdet om udvikling af den nationale dataforskningsinfrastruktur i regi af Danish e-Infrastructure Corporation (DeIC).

Studenterdrevet innovation og entreprenørskab

KU har gennem en årrække arbejdet med at fremme innovation og entreprenørskab i uddannelserne og understøtte underviserne i dette, blandt andet gennem fortsat videreudvikling af KU's innovation- og entreprenørskabsværktøjskasse. Værktøjskassen har cirka 70.000 unikke brugere årligt, herunder både undervisere og studerende fra KU og mange eksterne brugere fra andre universiteter i Danmark og fra andre lande.

I takt med, at kendskabet til KU's tre UCPH Innovation Hubs er blevet større, er antallet af tilknyttede studenterteams, der arbejder med en startup eller et innovationsprojekt, steget støt. UCPH Innovation Hubs deltager i *StartUp i Praksis*, hvor studerende har mulighed for at komme i projektorienterede forløb med fokus på innovation og entreprenørskab i egen eller anden startup. Foreløbig har der været 50 deltagere i *StartUp i Praksis* fordelt på de tre UCPH Innovation Hubs.

De studerendes og dimittendernes iværksættervirksomheder bidrager i særlig grad til at skabe nye arbejdspladser og økonomisk vækst. Analysen viste også, at trods en stagnation i den samlede iværksætteraktivitet i Danmark siden finanskrisen i 2008 er der sket en betydelig vækst i antallet af KU-baserede iværksættere.

KU indsendte i 2019 ansøgninger til *InnoExplorerer*-programmet, som Danmarks Innovationsfond lancerede i

2019. Programmet yder tilskud til projekter, der er baseret på forskningsresultater med kommercielt potentiale. Der blev vurderet 32 KU-ansøgninger, hvilket resulterede i bevillinger for 7,1 mio. kr. fordelt på fem projekter.

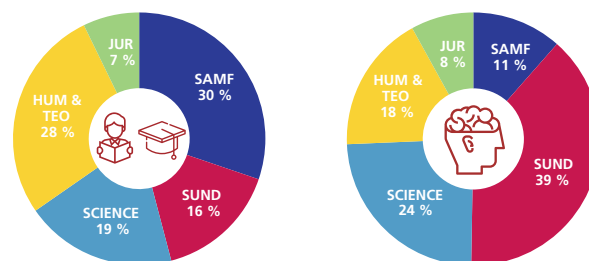
På KU blev der i 2019 søsat et nyt initiativ, da SUND indviede sin nye *Innovation Pipeline*. Pipelinen skal bidrage til at skabe endnu mere forskning med kommercielt og samfundsnyttigt potentiale. Indspil til den store erhvervsfremmereform har desuden præget arbejdet på innovationsområdet i 2019, hvor KU er kommet med indspil til både selve reformen, til nye klyngedannelser samt til Danmarks Erhvervsfremmebestyrelses erhvervsstrategi.

Etableringen af *BioInnovation Institute* (BII) i samarbejde med Novo Nordisk Fonden har skabt en ny mulighed for modning af KU-spin-outs. Specielt BII-programmet *Creation House*, der tilbyder kontor- og laboratoriefaciliteter samt ikke mindst 10 mio. kr. i konvertibelt lån til deltagerne, er relevant for allerede etablerede spin-outs. Af de otte selskaber, der p.t. er tilknyttet *Creation House*, har fem tilknytning til KU, og af disse har tre selskaber indgået licensaftaler for at kunne kommercialisere opfindelser, der ejes af KU. De tre selskaber er PanCryos, ADCendo, og Ankrin.

Analyse af iværksætteri på KU

I 2019 blev der gennemført en omfattende registerbaseret analyse på baggrund af data fra Danmarks Statistik for at dokumentere niveauet af iværksætteri på KU. Analysen viste, at universitetets forskere, studerende og dimittender tilsammen har etableret mere end 4.600 nye virksomheder i perioden 2001-2016 – knap 290 i gennemsnit om året. De natur- og sundhedsvidenskabelige områder dominerede

Fordeling af KU-iværksættere blandt studerende og dimittender Fordeling af KU-iværksættere blandt forskere (inklusive spin-outs)



Figur 7

blandt virksomheder startet af forskere, mens studerende og dimittender, der starter virksomhed, ofte kommer fra samfundsvidenskab og humaniora.

Rekruttering og karriere på KU

Excellent forskning og uddannelse kræver rum til at afprøve og forfølge idéer og blive inspireret af hinanden, og KU arbejder målrettet på at tiltrække, udvikle og fastholde videnskabeligt talent. Det kræver blandt andet attraktive karrieresystemer, fokus på talentudvikling og bedre rammer for videnskabelige medarbejders karriereudvikling.

Ledelsesudvikling for forskningsgruppeledere

KU har siden efteråret 2015 udbudt interne ledelseskurser i forskningsledelse. Forskningsledelse er i samme periode blevet en disciplin, som både fonde, universitetsledelse og forskningsledere prioriterer højt. I 2019 blev der på KU gennemført fire kurser med i alt 92 nye kursister. Indhold og undervisning justeres løbende, og det afsøges, hvordan man kan tilbyde den bedste og mest relevante træning af forskningslederne. Efterspørgslen efter kurserne har været støt stigende siden begyndelsen, og ultimo 2019 har 251 forskningsledere gennemført kurserne.

Talentprogrammet UCPH Forward

UCPH Forward tilbyder et intensivt talentudviklingsforløb for KU-forskere, der viser ekstraordinær akademisk dygtighed, kreativitet, talent, motivation og mod til at forbinde discipliner. Deltagerne i talentprogrammet kommer ind i et netværk af dedikerede KU-forskere, med hvem de kan dele idéer og ambitioner, og deltager i eksklusive talks og debat-

2023-projekt: VIP-karriereudviklingsprogram

Karriereudviklingsprogrammet understøtter KU's ambition om at tiltrække, udvikle og fastholde videnskabeligt talent. I regi af programmet er der i 2019 udarbejdet forslag til et forfremmelsesforløb fra lektor til professor uden stillingsopslag. Implementering af forfremmelsesforløbet kræver en ændring af lovgivningen, og KU har sideløbende med arbejdet med eget forfremmelsesforløb bidraget til arbejdet med lovændringen.

I programmet er også udarbejdet forslag til kriterier for meritering af adjunkt-, lektor- og professorstillinger på KU, som skal gøre det mere tydeligt og gennemsigtigt, hvad der lægges til grund i rekrutteringspraksis og karriereudvikling. Anbefalinger til karrierearbejdet med ph.d'er og postdocs og til anerkendelse af excellent undervisning foreligger i to rapporter og skal implementeres i 2020.

Otte institutter og to fakulteter er i gang med at udarbejde handleplaner og måltal for deres arbejde med ubevidste bias i rekruttering og psykisk arbejdsmiljø. Det skal bidrage til at opfylde KU's ønske om at skabe et attraktivt og gennemsigtigt karrieresystem.

ter om en række relevante emner med udvalgte repræsentanter for danske og internationale akademiske, industrielle, sociale, kommercielle og politiske sektorer. Deltagerne tilbydes professionel coaching, og erfarne mentorer følger deres udvikling og mål. I 2019 deltog 24 forskere fra KU i talentprogrammet.

Afrapportering for Den Arnamagnæanske Kommission i 2019

Kommissionen for Den Arnamagnæanske Stiftelse ved KU modtog i 2019 et tilskud på 4,4 mio. kr. på finansloven til udgivelse af en ordbog over det norrøne prosasprog, et stipendium for islandske forskere til håndskriftstudier ved Den Arnamagnæanske Samling samt udgivelse af to videnskabelige publikationsserier (Editiones Arnamagnæanæ og Bibliotheca Arnamagnæana). I 2019 har redaktionen på *Ordbog over det norrøne prosasprog* arbejdet videre med redigering af ordbogen og har udviklet en ny webapplikation til løbende offentliggørelse af nye ordbogsartikler.

I 2019 udkom tidsskriftet *Opuscula XVII*, der indgår i serien *Bibliotheca Arnamagnæana*. Der blev endvidere arbejdet på udgaven af *Breta saga*, *Guðmundar sögur biskups III* og *Göngu-Hrólfs saga*, *Catalogue of the Icelandic Manuscripts in the British Library* samt de to første udgivelser i den nye digitale serie *Editionens Arnamagnæanæ Electronica*, *Marine Jespersdatters bønnebog* og *Morkin-skinna*. I 2019 er der uddelt statsstipendier til islandske forskere for i alt 12 måneders ophold i København. Tre forskere har opholdt sig på Institut for Nordiske Studier og Sprogvidenskab i sammenlagt ni måneder, den fjerde forskers ophold finder sted primo 2020.

Uddannelse

Københavns Universitet uddanner til et bredt arbejdsmarked både nationalt og globalt og skal understøtte de studerendes karriereplanlægning og tydeliggøre, hvordan uddannelserne kan bruges, så den enkelte kan udfolde sit potentiale. Vi skal udvikle uddannelsernes kobling til praksis, så vi sikrer, at KU's kandidater bringer analytisk indsigt og akademisk dannelse i spil på arbejdsmarkedet.

Talent og samarbejde – Strategi 2023



Optag i 2019

I 2019 optog KU 6.859 studerende på en bacheloruddannelse og 5.917 studerende på en kandidatuddannelse, jævnfør figur 2, side 9. 44 % af ansøgningerne til KU's bacheloruddannelser var 1.-prioritetsansøgninger, og bacheloroptaget er steget 3,3 % i forhold til 2018. Det skyldes primært, at Uddannelses- og Forskningsministeriet (UFM) har øget antallet af pladser på medicinuddannelsen og at KU i 2019 har åbnet for optag på to nye bacheloruddannelser: datalogi-økonomi og machine learning og datavidenskab. Søgningen til begge uddannelser var stor, og sammenlagt er antallet af 1.-prioritetsansøgninger til it-uddannelser på KU steget med 31 %. Endvidere er optaget på flere eksisterende uddannelser steget betragteligt, herunder kommunikation og it, hvor optaget er steget med 36 %, og retorik, hvor optaget er steget med 41 %.

Den ledighedsbaserede dimensionering på bacheloruddannelserne er stort set fuldt indfaset og medfører dermed ikke yderligere fald i optaget. Kandidatoptaget viser et beskedent fald på 0,7 % i forhold til 2018. Faldet skyldes dels den ledighedsbaserede dimensionering, dels at antallet af pladser på de engelsksprogede uddannelser, efter anmodning fra daværende uddannelses- og forskningsminister Tommy Ahlers, blev reduceret i 2019.

Kandidatproduktion

Det lavere optag på KU over de seneste år har påvirket optjeningen af studenterårsværk (STÅ). I 2019 blev der produceret 26.809 STÅ mod 27.092 i 2018, svarende til et fald på 1,0 %. Den lavere STÅ-produktion dækker til gengæld over en stigning i optjente ECTS pr. fuldtidsstuderende. I 2018 optjente en fuldtidsstuderende bachelor-

studerende 46,3 ECTS, mens tallet i 2019 er steget til 47,1 ECTS i gennemsnit. For kandidatstuderende er den gennemsnitlige ECTS-optjening også steget, fra 45,2 i 2018 til 45,4 i 2019. En faldende bestand og øget ECTS-optjening pr. fuldtidsstuderende kan tyde på, at flere er blevet færdige med en uddannelse fra KU, hvilket underbygges af, at antallet af kandidatdimittender er steget med 7 % fra 5.285 i 2018 til 5.659 i 2019.

Nye uddannelser og lukkede uddannelser

På Det Humanistiske Fakultet (HUM) blev der fra efteråret 2018 ikke udbudt tilvalgskurser i moderne islandsk og færøsk samt oldislandsk. Denne ændring skete på grund af vigende ansøgetal, og af økonomiske grunde indførte fakultetet et krav om deltagerantal på minimum 30 studerende på alle tilvalg. Fakultetet udbyder fortsat en række kurser og uddannelsesaktiviteter, hvor studerende har mulighed for at beskæftige sig indgående med vestnordiske sprog og kulturer. Forskningsindsatsen på det norrøne fagområde opretholdes på højt niveau.

KU fik i 2019 godkendt to nye kandidatuddannelser, i henholdsvis neuroscience og STEM-undervisning, og en ny bacheloruddannelse i medicinalkemi. De nye uddannelser oprettes med forventet optag fra 2020. Kandidatuddannelserne i polsk sprog og kultur og i russisk sprog og kultur blev pr. 31. august 2019 nedlagt som selvstændige uddannelser. Uddannelserne havde meget få studerende, blandt andet som følge af den ledighedsbaserede dimensionering, og det økonomiske grundlag var således utilstrækkeligt. Fagområderne fortsætter som specialiseringer på kandidatuddannelsen i østeuropastudier.

Globaliseringen mindsker afstandene mellem folk og nationer og gør det nødvendigt at have stærke sprogfærdigheder og kulturforståelse. Til trods for dette har KU desværre oplevet en generel nedgang i søgningen til sprogfagene. Optaget på KU's uddannelser i spansk, fransk, tysk og italiensk har således været faldende i en årrække, og siden 2015 har KU optaget cirka 40 % færre studerende på de fire uddannelser. 2019 bød på en stigning i optaget på fransk sammenlignet med 2018, men optaget i 2019 er dog fortsat cirka 40 % lavere end optaget i 2015. Det faldende optag skal ses i lyset af en tilsvarende tendens på danske gymnasiale uddannelser, hvor elever i mindre grad vælger disse sprogfag på tilstrækkeligt niveau.

KU har som en del af den tidligere regerings strategi for styrkelse af fremmedsprog forankret den østlige del af Det Nationale Center for Fremmedsprog på HUM. Centret har

til formål at løfte sprogområdet på tværs af hele uddannelsessystemet, og KU forventer, at centret kan medvirke til at styrke universiteternes sprogfag.

2023-projekt: Forskningsintegration

Projektet skal videreudvikle og synliggøre forskningsintegrationen i undervisningen på KU. Projektet har blandt andet udarbejdet en forskningsundervisningstrappe, der illustrerer, hvad der kendetegner forskningsintegration og hvordan dette begreb afgrænses i forhold til forskningsbaseret undervisningstrappe. Forskningsundervisningstrappen skal inspirere undervisere til at udvikle egen undervisning. Der vil i de kommende år blive igangsat eksperimenter med forskningsintegrerende elementer.

Institutionsakkreditering

I juni 2019 blev KU tildelt en positiv institutionsakkreditering af Akkrediteringsrådet. KU havde genansøgt om en institutionsakkreditering i 2018 som opfølgning på den betingede positive institutionsakkreditering, som universitetet modtog i 2017. KU havde fået kritik for ikke at fastlægge tilstrækkeligt ambitiøse målbare standarder til måling af uddannelsernes kvalitet og relevans og for ikke at monitorere uddannelsernes forskningsbaseret tilstrækkeligt ofte. Akkrediteringspanelet besøgte KU i februar 2019 og vurderede, at der var blevet rettet op på de nævnte områder. Akkrediteringen gælder for seks år.

Kvalitetsinitiativer

KU har i 2019 modtaget 17,7 mio. kr. i kvalitetstilskud til at understøtte anvendelsen af faglige tilbagemeldinger (feedback) og teknologi på uddannelserne. Universitetet har gennemført en række indsatser inden for digitalisering af uddannelserne, herunder digitaliseringscheckup af fag. Der er udarbejdet en KU-model for studerendes digitale dannelse, som bliver fulgt op af en digital kompetencepakke, blandt andet om datahåndtering, digitalt design, undersøgelse og metode, teknologisk forståelse samt digital refleksion og etik. På feedbackområdet er der fokus på at udbrede feedback som integreret del af undervisningen på alle uddannelser. Feedbackfeltet i KU's kursusbeskrivelser er blevet obligatorisk. Undervisere tilskyndes derved i højere grad til at forholde sig til, hvordan feedback kan bruges, når de tilrettelægger kurset. Ligesom studerende får en tydeligere information om, hvordan feedback bruges i hvert kursus på tværs af uddannelser. Indsatsen understøttes af vejledning og eksempler på god praksis.



Studiemiljøundersøgelsen 2019

KU gennemførte en studiemiljøundersøgelse i foråret 2019. 10.857 studerende besvarede undersøgelsen, hvilket giver en svarprocent på 31. Undersøgelsen viste, at de studerende generelt er tilfredse med deres studiemiljø, men at der lokalt nogle steder er forbedringspotentialer. Cirka 70 % er overordnet set tilfredse eller meget tilfredse med deres studiemiljø, mens 64 % er enige eller helt enige i, at de har det godt på uddannelsen. De studerende har generelt en positiv opfattelse af studiefællesskabet på KU, hvilket har stor indflydelse på den generelle tilfredshed med studiemiljøet. Studiemiljøundersøgelsen viser også, at de studerende generelt er meget tilfredse med det digitale studiemiljø. 72 % er tilfredse eller meget tilfredse med det digitale studiemiljø. Det er især tilfredsheden med Absalon (digital læringsplatform), der er steget markant siden studiemiljøundersøgelsen i 2016.

Studiemiljøundersøgelsen viser en væsentlig fremgang i tilfredsheden med de fysiske rammer på JUR, som siden sidste studiemiljøundersøgelse i 2016 er flyttet fra lokaliteter i indre by til nye omgivelser på Søndre Campus, og tilfredsheden med de fysiske rammer er også generelt høj på HUM og Det Teologiske Fakultet (TEO), som også ligger på Søndre Campus.

Studiemiljøundersøgelsen viser desværre, at næsten halvdelen af de studerende oplever fysiske stresssymptomer i hverdagen, og ikke mindre end cirka 70 % oplever noget tilsvarende i tiden op til eksamen. Derfor har KU etableret en tænketank om stress og studietrivsel, som skal forbedre det psykosociale studiemiljø for studerende og understøtte gode studieforløb med bedre trivsel og mindre stress i hver-

2023-projekt: Digitalisering af uddannelser

Projektet understøtter KU's ambition om at udbrede digitale læringsformer og fremme digitalisering af kernefagligheden og de studerendes digitale dannelse. Der er i regi af projektet etableret tre spor, med fokus på henholdsvis de studerendes digitale dannelse, digitalisering af uddannelserne (blandt andet at underviserne har de fornødne digitale kompetencer) og anvendelsen af digitale didaktiske værktøjer i undervisningen.

dagen. I efteråret 2019 udarbejdede alle fakulteter desuden, på baggrund af studiemiljøundersøgelsen, handleplaner for forbedringer af studiemiljøet. Handleplanerne løber over de næste tre år. Folketinget har i tillæg hertil givet et ekstraordinært tilskud til trivselsfremmende tiltag på KU i december 2019.

KU Studenteridræt (KSI)

KU Studenteridræt indgik i 2019 en ny aftale med KU. Foreningen havde gennem de seneste år været igennem en proces, hvor forholdet til KU var under afklaring og hvor foreningen også fik udarbejdet nye vedtægter. Aftalen sikrer, at tre medarbejdere, som KU Studenteridræt har haft til sin disposition i cirka 25 år, fra 2019 er lønnet direkte under KU Studenteridræt og med fast løntilskud fra KU. KU Studenteridræt kan derudover anvende universitetets lokaler til idrætsformål, når de ikke skal bruges til andet.

Efter- og videreuddannelse

Der er i 2019 nedsat en tværgående arbejdsgruppe under Københavns Universitets Uddannelsesstrategiske Råd (KUUR) for at styrke universitetets indsats inden for efter- og videreuddannelse (EVU). KU's synlighed inden for EVU som samlet institution er i dag relativ beskedent. Universitetets bestyrelse har derfor udpeget EVU som et område, hvor KU har et uudnyttet potentiale, da KU i højere grad skal sætte den forskningsbaserede viden i spil og aktivt bidrage til løbende opkvalificering af arbejdsstyrken. EVU-arbejdsgruppen arbejdede i 2019 med forslag og anbefalinger til en strategisk udvikling af efter- og videreuddannelse på KU, som forventes at ligge klar i foråret 2020.

Efter- og videreuddannelse indgår samtidig i alle seks fakulteters mål- og handleplaner, særligt på SUND, SCIENCE og SAMF, hvor der er større strategiske udviklingsindsatser i gang. Sidstnævnte fakultet har desuden indgået samarbejde med de tre fakulteter på Sønder Campus om at oprette et nyt center for Innovation & Public Policy, hvor der blandt andet vil være særlig fokus på skræddersyede

efter- og videreuddannelsesforløb til virksomheder. Centret forventes at åbne i 2021. SUND og SCIENCE har allerede gode erfaringer med at samarbejde med store virksomheder, for eksempel Topdanmark og Novo Nordisk, om at udvikle skræddersyede forskningsbaserede kurser til deres medarbejdere.

Samarbejde og samfundsengagement

Københavns Universitets aktiviteter skaber stor værdi for samfundet, og universitetet skal blive endnu bedre til at vise værdien af forskning og uddannelse. En række af verdens store udfordringer kalder på tværfagligt samarbejde. Der skal yderligere fokus på at bringe viden i spil på tværs af fag og sektorer i samarbejde med vidensintensive organisationer og virksomheder nationalt og globalt.

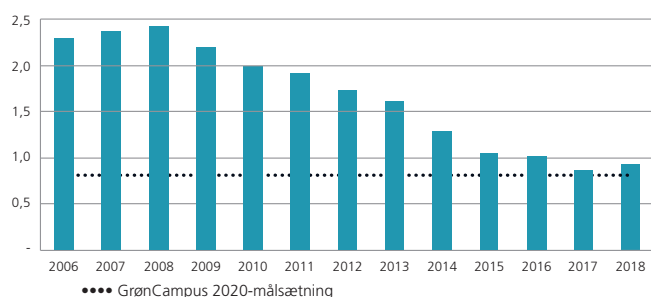
Talent og samarbejde – Strategi 2023

KU har en ambition om aktivt at understøtte en bæredygtig og positiv samfundsudvikling såvel i Danmark som internationalt. Universitetets forskere bidrager til den offentlige debat med sagkundskab, holdninger og perspektiver, samtidig med at de udvikler morgendagens løsninger i samarbejde med det private erhvervsliv, offentlige myndigheder, hospitaler med videre. For eksempel deltog en række af KU's forskere i C40-topmødet i København i 2019. Universitetets studerende bringer ny viden i spil, når de engagerer sig i samfundet, for eksempel som frivillige i foreninger eller på universitetet sammen med deres medstuderende. KU har i 2019 haft særlig fokus på bæredygtighed og internationalisering.

Bæredygtighed på KU

Status på Grøn Campus 2020

KU har arbejdet aktivt med bæredygtighed siden 2008, og i 2014 besluttede universitetet at sætte mål for bæredygtighedsindsatsen med Grøn Campus 2020-strategien. De primære målsætninger i strategien er CO₂/klima- og energieffektivisering, og KU har på disse områder opnået væsentlige resultater i de seneste 10 år. Således er KU's CO₂-emissioner faldet støt fra 2008 til 2017. KU har fra 2017 til 2018 kunnet konstatere en let stigning i CO₂-emissionerne. Dette skyldes primært fuld ibrugtagning af



Figur 8: CO₂-emission i tons pr. årsværk 2006-2018

Mærsk Tårnet samt at 2018 var et vindfattigt år, hvilket betød mindre produktion af vedvarende energi.

Bæredygtighedsindsatsen på KU har hidtil omfattet bedre udnyttelse af lokaler og faciliteter, energioptimering af bygninger og laboratorier, energirigtige adfærdsindsatser i samarbejde med institutter og mere bæredygtige kantiner med øget udbud af vegetariske måltider, indsats mod madspild, økologi med mere. KU's Grøn Campus 2020-strategi udløber i 2020, men universitetets bæredygtighedsindsats skal styrkes, og universitetets bestyrelse har besluttet, at der i 2020 skal vedtages nye klima- og bæredygtighedsmål for KU som institution. På kort sigt prioriteres en øget indsats på genanvendelse/cirkulær økonomi, styrket energieffektivisering samt udvikling af rejsepolitik med klimahensyn.

Ny klima- og bæredygtighedsindsats på KU fra 2020
I 2020 vil KU formulere en ambitiøs vision for universitetets indsats med klimabevidsthed og bæredygtighed i KU's uddannelser, forskning, organisation og omverdensrelationer. KU's fakulteter er allerede i gang med arbejdet for en grønnere fremtid, hvor forskning og uddannelse skal spille en mere central rolle i at løse samfundsudfordringer på en mere bæredygtighed og klimabevidst måde, som harmo-

2023-projekt: Branding af et samlet KU

Projektets formål er at iværksætte aktiviteter, der understøtter en samlet fortælling om KU – i offentligheden generelt og blandt stakeholdere. Aktiviteternes fokus er eksternt rettet og primært nationale. Samtidig skal programmet understøtte styrket samarbejde på tværs mellem universitetets kommunikationsenheder. Der vil blandt andet blive udviklet: fælles podcasts med fokus på tværfaglighed, en impact-kampagne, stakeholder-events, hvor KU-forskere kommer med input til specifikke stakeholderes udfordringer samt kommunikation af KU's uddannelsesudvikling i samspil med aftagerne. Disse delprojekter bliver iværksat fra starten af 2020. Derudover er det blevet besluttet, at KU fra 1. januar 2020 udfaser fakulteternes logoer, så KU fremover kun fremstår med det fælles, røde logo.

nerer med KU's høje standarder for forskningsfrihed og -kvalitet. I tillæg til fakulteternes indsats vil KU i det kommende år igangsætte initiativer, der kan understøtte klima- og bæredygtighedsindsatsen på tværs af organisationen.

Udveksling af studerende og optag af internationale studerende

KU giver de studerende mulighed for at bibringe deres uddannelsesforløb en international dimension både gennem studieophold i udlandet og gennem samarbejde med internationale studerende på KU. Der arbejdes løbende med at kvalitetssikre KU's portefølje af udvekslingsaftaler og med at tilbyde de studerende forskellige typer af semester- og sommerskoleophold, projektorienterede forløb og feltarbejde.

I studieåret 2018/19 var 2.083 studerende på studieophold i udlandet; heraf var 1.830 studerende på ophold af mere end tre måneders varighed, hvilket er en stigning på cirka 5 % i forhold til året før. Ifølge dimittendundersøgelsen af KU-studerende har 37 % af de studerende, der er dimitteret i perioden 2011-2016, været på udlandsophold. Ifølge OECD ligger gennemsnittet på 12 % for danske videregående uddannelsesinstitutioner generelt. KU modtog i 2018/19 1.556 internationale studerende på mobilitetsophold. Størstedelen af den ud- og indgående mobilitet foregår på KU's udvekslingsaftaler.

Optaget af internationale studerende på hele kandidatgrader blev i 2019 påvirket af, at KU blev pålagt en reduktion på 110 i optaget af studerende på uddannelser, hvor engelsksprogede dimittender har lav beskæftigelse på det danske arbejdsmarked. Hovedparten af KU's reduktion skete på SCIENCES engelsksprogede kandidatuddannelser.

KU anser internationale studerende for at være en gevinst for både uddannelsesmiljøet og arbejdsmarkedet. KU har derfor via Danske Universiteter deltaget i *Partnerskab for fastholdelse af internationale dimittender på det danske arbejdsmarked*, der har udarbejdet syv anbefalinger. KU vil med udgangspunkt i anbefalingerne videreføre og udvikle arbejdet med at ruste de internationale dimittender til en fremtid på det danske arbejdsmarked.

Internationale universitetsalliancer

KU har siden 2018 været medlem af 4EU+-alliancen. 4EU+ har eksisteret siden 2017 og har til formål at bringe de involverede universiteter tættere på hinanden inden for både organisation, uddannelse og forskning. I juni 2019 blev 4EU+ udvalgt af Europa-Kommissionen som en af 17 alliancer, der får økonomisk støtte som pilot for Erasmus+-programmet European Universities, og i oktober 2019 underskrev KU en inter-institutionel udvekslingsaftale med de øvrige partnere i 4EU+. Aftalen træder i kraft i 2020. I oktober 2019 var KU vært for en 4EU+-studenterkonference, hvor 35 studenterrepræsentanter fra alliancens seks partneruniversiteter deltog. Konferencen mundede ud i en række anbefalinger til 4EU+-styregruppen.

KU har også siden 2018 været medlem af League of European Research Universities (LERU). LERU har i 2019 22 arbejdsgrupper, hvor ledelsesrepræsentanter og videnskabelige medarbejdere mødes og drøfter aktuelle problemstillinger samt udveksler best practice. Alliancen giver KU et stærkere europæisk netværk blandt Europas bedste universiteter og fungerer desuden som et politisk talerør til EU. LERU har løbende fokus på at fremme forskningsintensive universiteters dagsorden i EU's rammeprogram for forskning og innovation.

KU fortsatte i 2019 det tætte samarbejde med medlemmerne af den internationale universitetsalliance International Alliance of Research Universities (IARU), hvis medlemmer omfatter 11 eliteuniversiteter, herunder Yale, Oxford, UC Berkeley, National University of Singapore, ETH Zürich og Peking University. KU deltager aktivt i de forskellige arbejdsgrupper i alliancen, der arbejder med temaer som sund aldring, ligestilling, bæredygtighed, cybersikkerhed med videre.

2023-projekt: Strategiske partnerskaber

KU vil gerne fremme samarbejdet med de bedste internationale universiteter i verden. KU's første priority-partnerskab blev indgået i 2017 med University of Sydney. Partnerskabet blev evalueret i 2019, og på baggrund af rapporten opstilles der kriterier for fremtidige priority-partnerskaber. KU har en ambition om at indgå op til fem nye priority-partnerskaber frem mod 2023.

I 2019 underskrev KU og University of Edinburgh et Memorandum of Understanding, der beskriver en fælles platform for øget samarbejde mellem de to universiteter, blandt andet inden for ph.d.-området. KU-delegationer har i både 2018 og 2019 besøgt Edinburgh med henblik på at styrke samarbejdet og studentermobiliteten mellem de to universiteter.

I oktober 2019 gik KU desuden ind i netværket EURO-PAEUM, som består af 17 europæiske topuniversiteter, blandt andet Oxford og Sorbonne. Netværket giver blandt andet KU's ph.d.-studerende inden for samfundsvidenskab, humaniora, teologi og jura mulighed for at tage kurser på nogle af Europas bedste universiteter. Fællesnævneren i netværket er gennem samarbejde og akademisk mobilitet at fremme forståelsen af Europa hos kommende europæiske forskere og ledere og adressere de udfordringer, som Europa står over for.

Et samlet og fokuseret universitet

Visionen om at blive et af verdens bedste universiteter indfries først og fremmest ved fortsat udvikling af KU's forsknings- og uddannelseskvalitet. Og alle medarbejdere skal understøtte ambitionen ved at arbejde for en effektiv organisation med fokus på kerneydelserne. Det kræver, at universitetet udvikler de menneskelige kompetencer og talenter i alle medarbejdergrupper og bruger sine ressourcer så effektivt som muligt.

Talent og samarbejde – Strategi 2023

Ændringer i organisationen

Universitetsvalg og nye medlemmer i KU's bestyrelse

Efter indstilling fra KU's udpegningsorgan godkendte uddannelses- og forskningsminister Ane Halsboe-Jørgensen i december 2019 udpegningsen af Merete Eldrup, tidligere administrerende direktør for TV 2 Danmark, til formand for KU's bestyrelse pr. 1. januar 2020. Hun afløste bestyrelsesformand Mads Krogsgaard Thomsen, som samtidig træder ud af bestyrelsen efter endt funktionsperiode.

Efter indstillinger fra KU's indstillingsorganer udpegede KU's udpegningsorgan Mikkel Bøgh, direktør for Statens Museum for Kunst, Jan S. Hesthaven, dekan på School of Basic Science, École Polytechnique Fédérale de Lausanne, og Agnete Raaschou-Nielsen, professionelt bestyrelsesmedlem, som nye eksterne medlemmer af KU's bestyrelse pr. 1. januar 2020. De afløser de eksterne medlemmer Sine Sune- sen, Kari Melby og Jakob Thomasen.

Også på de interne poster var der udskiftning. Anja C. Andersen, Signe Møller Johansen og Rebecca Ingemann Madsen trådte ud af bestyrelsen. Resultatet af universitets-

valget 2019 var, at Jesper Grodal og Dorte Brix træder ind som henholdsvis VIP- og TAP-repræsentant, og at Olivia Lønager Boesen afløser Rebecca Ingemann Madsen som studenterrepræsentant i bestyrelsen. Eske Willerslev opnåede genvalg til bestyrelsen som VIP-repræsentant.

Den nye bestyrelse tiltrådte den 1. januar 2020. Bestyrelsesmedlemmernes funktionsperiode er fire år. Funktionsperioden for bestyrelsens studentermedlemmer er dog to år.

Ved universitetsvalget i 2019 blev der ud over nye bestyrelsesmedlemmer også valgt studenterrepræsentanter til Akademisk Råd og studienævn samt ph.d.-studerende og videnskabeligt personale til ph.d.-udvalg. Valget bestod af 132 delvalg i alt til de nævnte organer, og der var i alt 616 opstillede kandidater.

Nye dekaner

Mikkel Vedby Rasmussen blev dekan for SAMF den 1. maj 2019, hvor han afløste Troels Østergaard Sørensen, som har været dekan for fakultetet siden 2006. Katrine Krogh Andersen blev i 2019 udnævnt til dekan for SCIENCE, hvor hun pr. 1. januar 2020 afløser John Renner Hansen, som har været dekan siden 2012.

Nye institutter på KU i 2019

Institut for Kommunikation blev etableret 1. september 2019 efter indstilling fra dekanen på HUM. Instituttet var resultatet af en fusion mellem Institut for Medier, Erkendelse og Formidling og Institut for Informationsstudier. Med fusionen har instituttet fået en mere markant forskningsprofil og står samlet set stærkere inden for kommunikation og informationsteknologi. Institut for Kommunikation udbyder en række bachelor- og kandidatuddannelser inden for det samlede instituts fagområder, eksempelvis filosofi, kommunikation og it, informationsvidenskab, film- og medievidenskab og kulturformidling.

Efter fælles indstilling til rektor fra dekanerne for SUND og SCIENCE blev Globe Institute etableret den 1. juli 2019 som nyt institut under SUND. Instituttet vil udvikle tværvideenskabelige uddannelsesstilbud, formidle bredt til offentligheden og levere forskningsbaseret rådgivning til offentlige institutioner.

Etableringen af Globe Institute på SUND fandt sted kort efter en fusion mellem Statens Naturhistoriske Museum og Biologisk Institut, som skulle løse udfordringerne med museets organisering og drift. Efter etableringen af Globe Institute er Statens Naturhistoriske Museum pr. 1. januar 2020 blevet genetableret som selvstændigt institut på SCIENCE med museumsaktiviteter (udstillinger og samlinger), herunder forskning og uddannelse, og med fortsatte høje ambitioner om samarbejde med faglige miljøer uden for museet.

Tilpasninger på HUM

For at imødegå fremtidige reduktioner i finanslovsindtægterne blev der i foråret 2019 gennemført tilpasninger på HUM gennem stillingsnedlæggelser, reduktioner i centrale omkostninger og iværksat initiativer med henblik på at øge indtægterne. Disse tiltag forventes tilsammen at imødegå en indtægtsnedgang som følge af blandt andet faldende optag, dimensionering med videre på fakultetet.

Ny budgetmodel på KU

KU har i 2019 vedtaget en ny budgetmodel for universitetet, som skal smidiggøre økonomistyringen og understøtte det tværgående samarbejde og samtidig sikre øget budgetsikkerhed lokalt i organisationen. Budgetmodellen indbefatter blandt andet en overgang fra STÅ-baserede indtægtsallokeringer til rammestyreret budgettering med fokus på økonomisk bæredygtighed og omkostningsdækning. Samtidig vil KU arbejde for at øge dækningen af de indirekte omkostninger ved den eksternt finansierede forskning i dialog med Uddannelses- og Forskningsministeriet og fondene. Internt skal det være tydeligere, hvor stor universitetets medfinansiering er på de enkelte forskningsprojekter. I 2019 har der været fokus på at koble universitetets økonomi og strategi tættere sammen, og den strategiske budgetdialog er blevet en aktiv del af det strategiske årshjul. Implementeringen af budgetmodellen fortsætter i 2020.

Personalepolitiske emner

Arbejdspladsvurdering (APV) i 2019

Der er i foråret 2019 gennemført en undersøgelse af det fysiske og psykiske arbejdsmiljø på KU. Den samlede svarprocent blev 78 %. Samlet set er der sket en positiv udvikling i det fysiske arbejdsmiljø fra 2016 til 2019. Der kan spores fremgang på områder som instruktion og uddannelse, viden om ulykker, evakuering og brand samt

på arbejde med stoffer og materialer. Overordnet set udgør gener fra støj og mangelfuld belysning samt fysisk belastning af kroppen de største udfordringer for medarbejdernes fysiske arbejdsmiljø.

Der er ligeledes samlet set sket en positiv udvikling i det psykiske arbejdsmiljø siden 2016. Det er lykkedes at fastholde eller endda øge medarbejdertilfredsheden på langt de fleste områder. På enkelte områder er der dog sket en tilbagegang, for eksempel i forhold til medarbejdernes oplevelse af stress. 4 % angiver, at de har oplevet mobning inden for de seneste 12 måneder, mens 1 % angiver, at de har oplevet trusler om vold, fysisk vold og uønsket seksuel opmærksomhed.

På alle niveauer af organisationen arbejdes der i de kommende tre år med at følge op på resultatet af APV. Opfølgningen sker i dialog med medarbejderne, og lederne vil inddrage resultatet af APV både i den daglige ledelse og i strategiske drøftelser. Der er i APV 2019 sat betydeligt fokus på dialog og opfølgning på resultaterne af APV, herunder udarbejdet værktøjer til brug for den lokale dialog om APV-resultaterne.

Revidering af retningslinjer for forebyggelse og håndtering af krænkende handlinger, herunder mobning og seksuel chikane

Efter intern og ekstern debat på KU om retningslinjerne i 2018 besluttede Hovedsamarbejdsudvalget på KU i december 2018 at gennemgå retningslinjerne for forebyggelse og håndtering af krænkende handlinger, herunder mobning

Mangfoldighed på KU

KU ønsker at tiltrække de dygtigste studerende og medarbejdere – uanset deres baggrund. Universitetet lægger vægt på at skabe en inkluderende kultur, hvor alle behandles med respekt, og hvor forskellighed anses for en styrke. Ligestilling og mangfoldighed er opgaver, som skal løses i fællesskab, og der er i 2019 igangsat en række initiativer på tværs af universitetet, som skal støtte dette arbejde:

- 10 arbejdsgrupper på tværs af KU's seks fakulteter deltager i et projekt om ubevidste bias i rekruttering og arbejdsmiljø
- Initiativer med fokus på kønsdiversitet i rekruttering er videreført fra handleplanen *Karriere, Køn og Kvalitet*
- Et forløb i diversitetsledelse for KU's øverste ledelse og fakultets- og institutledelserne
- KU har indgået partnerskab med foreningen DANWISE, som arbejder for øget ligestilling i forskning, med særlig fokus på STEM
- Der er etableret et medarbejdernetværk og igangsat etableringen af et studenternetværk for LGBTQIA+
- KU ansatte i starten af 2019 en mangfoldighedskonsulent

og seksuel chikane, for at skabe større klarhed om den akademiske frihed i relation til krænkende handlinger. Hovedsamarbejdsudvalget på KU godkendte i oktober 2019 en revision af *Retningslinjer for forebyggelse og håndtering af krænkende handlinger, herunder mobning og seksuel chikane* samt en skabelon for lokale handleplaner. Retningslinjerne omfatter både medarbejdere og studerende og er også tiltrådt af Studenterrådet.

Retningslinjerne lægger vægt på at balancere hensynet til den akademiske frihed og hensynet til det gode arbejds- og studiemiljø. Samtidig understreger retningslinjerne, at fokus bør være på at forebygge krænkelse og på, hvordan både medarbejdere, studerende og ledere skal håndtere en situation, hvis krænkelse alligevel sker. For at skabe en god dialog om retningslinjerne i organisationen har der været gennemført en intern høringsproces, hvor medarbejdere, studerende og ledere i relevante råd og udvalg har drøftet udvalgets forslag til retningslinjer. Høringsprocessen har sat gang i vigtige og lærerige diskussioner lokalt om temaet, og den dialog fortsætter, blandt andet fordi alle institutter og administrative afdelinger skal udforme lokale handlingsplaner, der skal beskrive, hvordan man forebygger og håndterer krænkende handlinger for medarbejderne. På samme måde skal fakulteterne udarbejde handlingsplaner for studerende.

2023-projekt: Sprogpolitik for KU

Projektets mål er at udvikle en sprogpolitik for KU, som skal fremme et parallesprogligt arbejds- og studiemiljø for at tiltrække og fastholde talenter, og som samtidig skal understøtte KU's position som et internationalt universitet forankret i en dansk, national kontekst med en særlig forpligtelse over for det danske sprog. Det fordrer en sprogpolitik, der leverer principper for sprogbrug på KU som arbejdsplads og principper for sprog i tilknytning til undervisning og udbud af uddannelser, der ruste KU's dimittender til et globalt arbejdsmarked.

I efteråret 2019 har der været afholdt arbejdsgruppemøder og workshops for både styregruppe og arbejdsgrupper for at nå frem til konkrete forslag til implementering og monitorering. På møderne nåede man frem til anbefalinger for blandt andet de studerendes engelskundskaber, opretholdelsen af dansk som akademisk sprog og internationale medarbejders danskkompetencer.

Informationsikkerhed

I 2019 gennemførte et eksternt konsulentfirma en almindelig revision af de økonomiske bærende it-systemer på KU; revisionen gav kun anledning til få bemærkninger. Der blev i 2019 foretaget opfølgning på tiltag, som udløber af Rigsrevisionens kritik i 2018. For at sikre et tilfredsstillende it- og informationsikkerhedsniveau på KU er der

oprettet et informationssikkerhedsprogram, som samler de initiativer, som direktionen har sat i gang. Programmets styregruppe har månedligt fulgt op på håndteringen af de identificerede problematikker og har blandt andet opdateret eksisterende politikker og retningslinjer for opbevaring af forskningsdata og overvågning af e-mails og implementeringen af en mere hensigtsmæssig organisatorisk forankring af informationssikkerhedsområdet på institutniveau.

Databeskyttelse og persondata

I 2019 er der på KU udarbejdet en række politikker og vejledninger, som skal hjælpe medarbejderne i arbejdet med databeskyttelse og persondata. Arbejdet med vejledninger og procedurer er afsluttet i 2019 med undtagelse af arbejdet med procedurer for GDPR-risikovurderinger, som pågår og forventes afsluttet i 2020. Herefter er alle nødvendige politikker og procedurer for arbejdet med persondata udarbejdet og på vej til at blive implementeret.

Som det fremgår af databeskyttelsesrådgiverens årsberetning for 2019 har KU anmeldt 90 sager om sikkerhedshændelser til Datatilsynet, siden anmeldelsespligten blev indført den 25. maj 2018. I en enkelt sag modtog KU alvorlig kritik fra Datatilsynet, da en studerende havde mistet følsomme persondata. Med afgørelsen gør Datatilsynet det klart, at universitet er ansvarlig for de studerendes håndtering af persondata, hvis universitetet regulerer de studerendes formål med og redskaber til håndteringen. Datatilsynet behandler fem klagesager, hvor eksterne har klaget over behandlingen af persondata på KU, men har ikke truffet afgørelse i 2019.

De fysiske rammer

Ny helhedsplan og kommende campusplaner

KU's primære uddannelses- og forskningsaktiviteter er fordelt på fire campusområder i det centrale København og omfatter blandt andet en række moderne bygninger, der i flere tilfælde er blevet prisbelønnet for fremragende arkitektur. Det er vigtigt for sammenhængskraften på universitetet at bevare campusområderne, og der blev derfor i 2019 indledt et arbejde med en helhedsplan på bygningsområdet, hvis overordnede formål er at skabe en økonomisk og bæredygtig forvaltning af KU's fælles bygningsfysiske faciliteter. Faciliteterne skal være af høj kvalitet og generelt anvendes

mere intensivt, blandt andet igennem arealoptimering. Helhedsplanen forventes vedtaget af KU's bestyrelse i starten af 2020. KU's Campus Service vil i 2020 inden for helhedsplanens rammer i samarbejde med fakulteterne udarbejde operative campusplaner, som implementeres gennem konkrete projekter med institutter og øvrige enheder.



Karen Blixens Plads på Søndre Campus

Status på KU's store byggerier

Niels Bohr Bygningen, der skulle være afleveret til KU i 2016, er fortsat under opførelse. Bygningen rummer cirka 52.000 m² (brutto) og skal anvendes af Kemisk Institut, Niels Bohr Institutet og Institut for Naturfagenes Didaktik. KU har fra september 2019 påbegyndt brugen af mindre arealer til undervisning for at undgå omkostninger til flere midlertidige lejemaal, som forsinkelserne ville have gjort nødvendige. Forsinkelserne er fortsat en stor økonomisk og praktisk udfordring, og KU måtte i 2019 igen justere forventningerne til at overtage bygningen. Universitetets husleje til Niels Bohr Bygningen er fortsat ukendt og er genstand for en intern statslig voldgift mellem KU og Bygningsstyrelsen.

Den 28. august 2019 blev det første spadestik taget til byggeriet af det nye Statens Naturhistoriske Museum i Botanisk Have. Byggeriet består dels af ombygning, dels af nybyggeri, i alt cirka 30.000 m², og det nye museum forventes at stå færdigt i 2024. Flere fonde og staten har generøst doneret midler til byggeriet.

KU indviede den 22. august 2019 Karen Blixens Plads, en ny 20.000 m² stor plads på Søndre Campus med 2.000

overdækkede cykelparkeringspladser. A.P. Møller og Hustru Chastine Mc-Kinney Møllers Fond til almene Formaal har doneret 65 mio. kr. til pladsen.

Finansiell redegørelse

Resultat 2019

KU's resultat for 2019 blev et overskud på 272,2 mio. kr. mod et overskud på 266,4 mio. kr. i 2018 og et budgetteret overskud i 2019 på 24,5 mio. kr. Ændringen af resultatet i forhold til det oprindeligt budgetterede skyldes på indtægtsiden blandt andet opjustering af heltidsuddannelse i forbindelse med STÅ-indberetning, tilføjelse af småfag som en teknisk overførsel direkte til KU's finanslovparagraf i stedet for ministeriel pulje samt øgede indtægter i forbindelse med retsmedicinske ydelser.

På omkostningssiden skyldes ændringen blandt andet færre omkostninger til ejendomsskatter, udskudte omkostninger til husleje som følge af forsinkelser i KU's byggerier samt generel tilbageholdenhed i driften, især i forbindelse med institutsammenlægninger/-omlægninger. Endvidere er diverse puljeafsætninger i budgettet, både centralt og på fakultetsniveau, ikke blevet anvendt i fuldt omfang, hvilket også bidrager til det positive resultat. Hertil kommer øgede finansielle indtægter for KU primært som følge af den positive udvikling på aktiemarkederne i 2019.

KU's samlede indtægter udgjorde i 2019 9.073,4 mio. kr., en stigning på 165,5 mio. kr. (løbende priser) i forhold til 2018 eksklusiv finansielle indtægter.

Uddannelsesindtægterne er samlet steget med 15,0 mio. kr., hvilket blandt andet skyldes øget STÅ-produktion og teknisk overførsel af bevillingen til småfag direkte til KU's finanslovparagraf i stedet for ministeriel pulje.

De eksterne tilskud til forskningsaktiviteter (indtægter fra fonde med videre) steg med 163,6 mio. kr. til 3.221,4 mio. kr. i 2019 i forhold til 2018. Stigningen skyldes især vækst i midler fra private kilder.

KU's ordinære driftsomkostninger udgjorde 8.857,9 mio. kr. i 2019, en stigning på 221,5 mio. kr. (løbende priser) i forhold til 2018 eksklusiv finansielle indtægter.

KU har anvendt 5.188,1 mio. kr. på løn mod 5.046,2 mio. kr. i 2018, hvilket er en stigning på 141,9 mio. kr. Stigningen skyldes dels en mindre nettotilvækst i samlede årsværk på KU, dels effekten af de generelle overenskomstsmæssige lønstigninger i staten.

KU's ordinære driftsomkostninger eksklusiv løn er på 3.669,7 mio. kr., hvilket er 79,5 mio. kr. højere end i 2018. På bygningsområdet ses et fald i forhold til 2018, som dog også var forventet. Det dækker over modsatrettede bevægelser, hvor der er lavere omkostninger til husleje og ejendomsskatter, der modsvares af højere omkostninger til vedligehold samt øgede bygningsdriftsomkostninger.

Endvidere er der en stigning i afskrivningerne som følge af tidligere års øgede investeringer.

Ligeledes er der en stigning i de øvrige driftsomkostninger, hovedsagelig forårsaget af stigende omsætning i de eksterne tilskud. Dertil kommer øgede omkostninger til it-tjenesteydelser.

De finansielle indtægter er steget med 55,7 mio. kr. i forhold til 2018 og med 40,1 mio. kr. i forhold til budgettet. Den positive ændring skyldes særligt kursstigninger på de finansielle markeder i 2019 i forhold til 2018, hvor KU oplevede et tab på 6,0 mio. kr. i urealiseret afkast på porteføljen af værdipapirer hos kapitalforvalterne.

Samlet set anses resultatet for 2019 som værende tilfredsstillende.

Den forventede økonomiske udvikling

Regeringen fremsatte den 2. oktober 2019 Forslag til Finanslov 2020 (FFL20). Med forslaget afskaffede regeringen omprioriteringsbidraget på 2 % årligt på uddannelse og øvrige formål, og således tilbageføres 45 mio. kr., 90 mio. kr. og 133 mio. kr. i årene 2020-2022 til KU. Med den endelige Finanslov 2020 (FL20), som blev vedtaget af Folketinget den 19. december 2019, videreføres samtidig Takst 1-forhøjelsen i årene 2020-2022 (KU forventer godt 60 mio. kr. om året). Den endelig finanslov for 2020 har derfor haft en positiv betydning for den økonomi, KU kigger ind i i de kommende budgetår sammenlignet med de seneste år, hvor KU siden finansloven for 2016 har kigget ind i fortsat faldende finanslovsindtægter. KU vil dog fortsat have en bevilling, der som følge af omprioriteringsbidra-