

Københavns Universitets bestyrelse



SAGSNOTAT

31. OKTOBER 2019

Vedr. KU's organisation pr. 13. nov. 2019

REKTORSEKRETARIATET

Sagsbehandler Rektorsekretariatet

NØRREGADE 10

1017 KØBENHAVN K

Københavns Universitet er organiseret i hovedområder – fakulteter. Fakulteterne er på én gang administrative enheder og faglige fællesskaber omkring uddannelse og forskning.

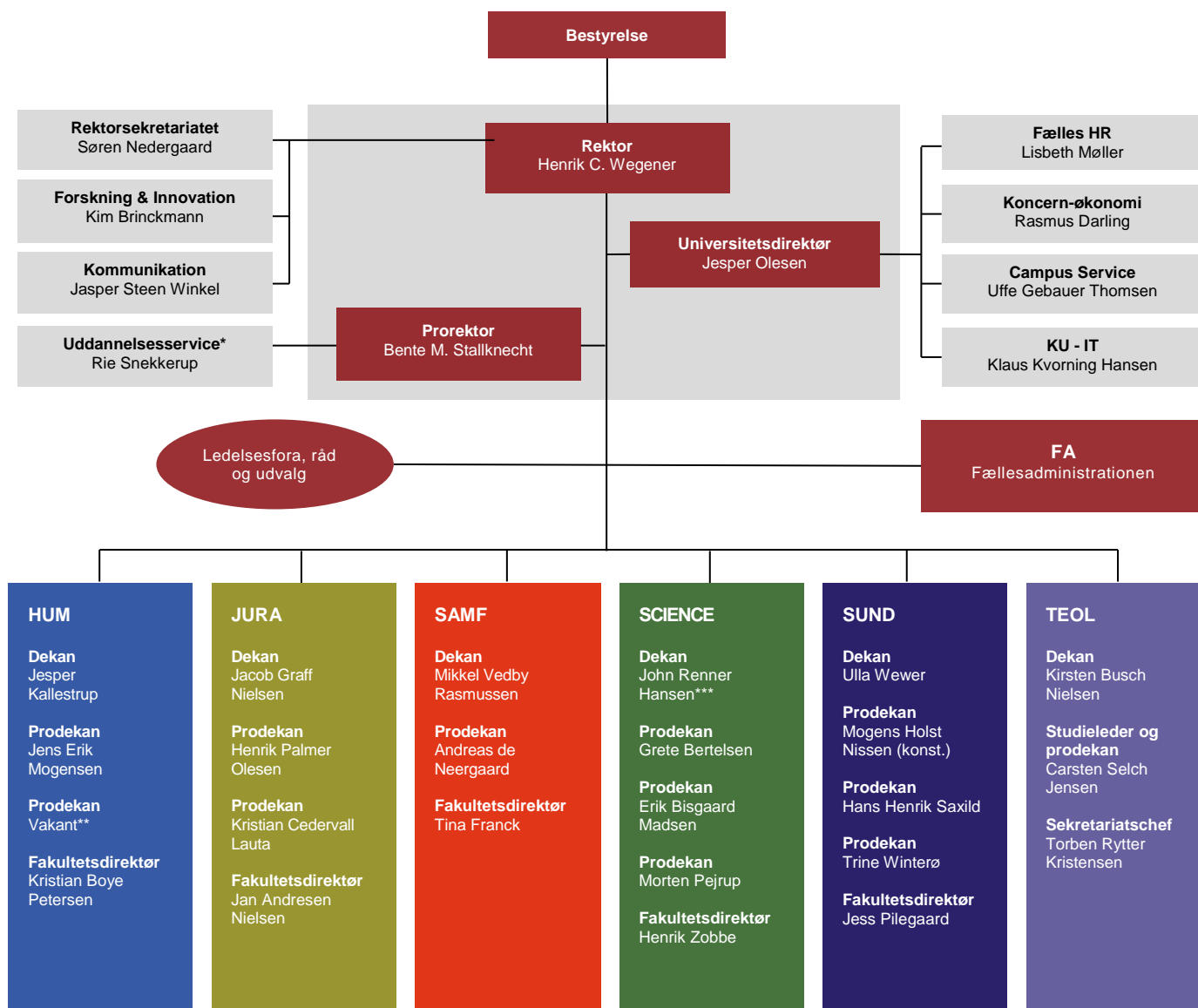
DIR 35322602

MOB 29639167

På de næste sider følger et organisationsdiagram over universitetet, en beskrivelse af KU's ledelsesfora, råd og udvalg samt et overblik over fakulteternes institutter. En liste over KU's centre under fakulteterne følger af bilag 2. Organisationsbeskrivelsen er pr. 13. november 2019.

Nele.Hoegsbro@adm.ku.dk

www.ku.dk



*Uddannelsesservice skifter navn til Uddannelser & Studerende pr. 1. jan. 2020.

** Julie Sommerlund fratrådte som prodekan d. 30. nov. 2019

***Katrine Krogh Andersen tiltræder som dekan på SCIENCE d. 1. jan. 2020.

Ledelsen af Københavns Universitet

Bestyrelse

Bestyrelsen er universitetets øverste myndighed og har ansvaret for den overordnede og strategiske ledelse af universitetet, og for at KU driver forskning og giver forskningsbaseret uddannelse indtil højeste internationale niveau inden for sine fagområder.

Øverste daglige ledelse - direktionen

SIDE 3 AF 14

Universitetet ledes af rektor, der er ansat af bestyrelsen. Rektor, prorektor med særligt ansvar for uddannelse og universitetsdirektøren, er som øverste daglige ledelse ansvarlige over for bestyrelsen. Rektor og prorektor betegnes rektoratet, mens den samlede øverste daglige ledelse betegnes direktionen.

Fakulteternes og institutternes ledelse

De faglige hovedområder, fakulteterne, ledes af dekaner, og institutterne af institutledere.

Beslutninger på Københavns Universitet – ledelsesfora, råd og nævn

De formelle forhold vedr. ledelsen af KU og bemyndigelse til at træffe beslutninger er fastsat i KU's vedtægter, ledelsesinstrukserne og rektors delegationsrammer på personaleområdet.

Beslutninger på KU træffes af rektor, medmindre kompetencen er uddelegeret til prorektor, universitetsdirektøren, de faglige hovedområder, fakulteterne, som ledes af dekaner eller til institutterne, som ledes af institutledere.

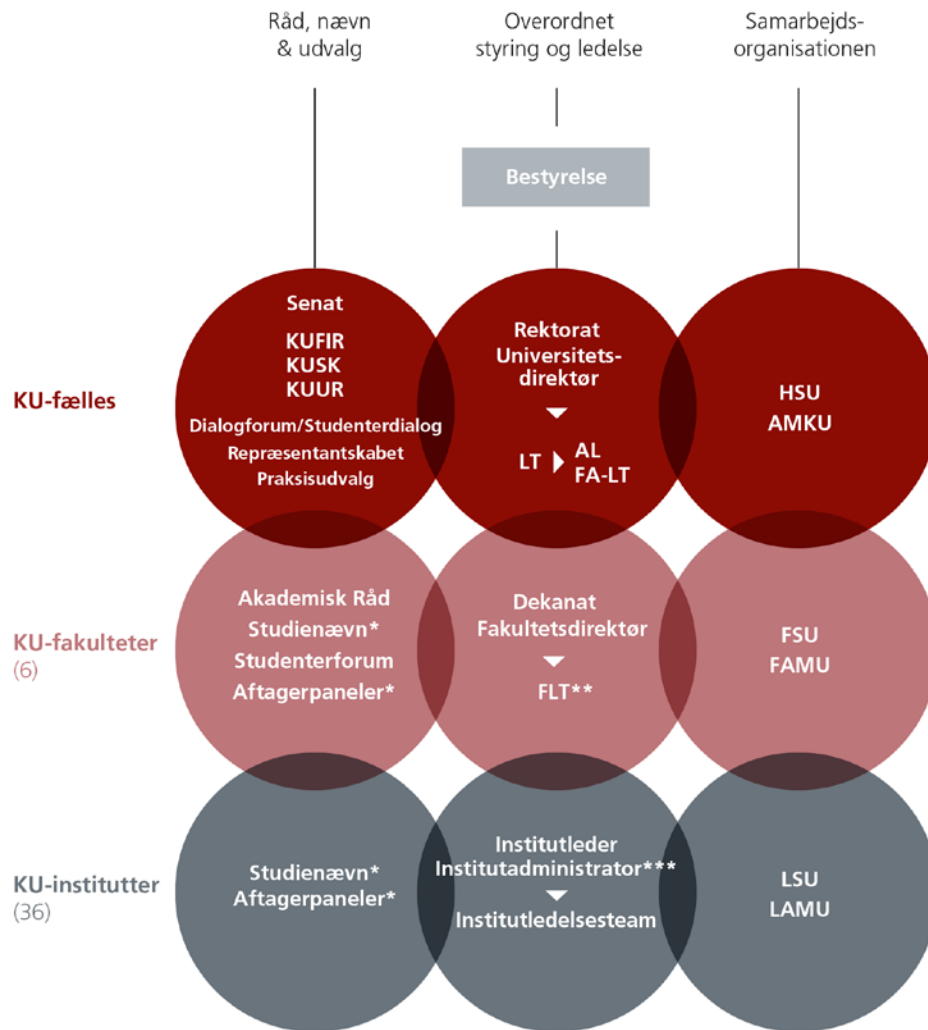
På KU er der grundlæggende tale om et hierarkisk forhold, hvor rektor har den overordnede ledelseskompetence i alle sager.

I praksis træffes de fleste beslutninger på KU i dialog med de rådgivende udvalg og samarbejdsorganisationen på tværs af KU. Nogle af disse fora er nedsat med udgangspunkt i Universitetsloven og KU's vedtægter. Andre fora er nedsat af rektor for at sikre inddragelse af faglig ekspertise.

Universitetet er i praksis ikke et top-down hierarki, og rådgivende udvalg er også i nogle sammenhænge beslutningstagere. Det er dog altid i sidste ende rektor, der har beslutningskompetencen.

Overblik over KU's beslutnings-, råds- og udvalgsstruktur

SIDE 4 AF 14



* Studienævn og aftagerpaneler er på nogle fakulteter placeret på institutniveau, mens de på andre fakulteter er placeret på fakultetsniveau

** Nogle fakulteter bruger alternativ betegnelse

*** Nogle institutter bruger alternativ betegnelse, f.eks. administrationschef

Noter vedr. forkortelser i grafikken:

AL: Administrativ ledelse

AMKU: Arbejdsmiljørådet ved Københavns Universitet

FA-LT: Ledelsesteamet i Fællesadministration

FAMU: Fakultetets ArbejdsmiljøUdvalg

FLT: Fakultetsledelsen

FSU: Fakultetets SamarbejdsUdvalg

HSU: Hovedsamarbejdsudvalget

KUFIR: Københavns Universitets Forsknings- og Innovationsstrategiske Råd

KUSK: Københavns Universitets Strategiske Kommunikationsråd

KUUR: Københavns Universitets Uddannelsesstrategiske Råd

LAMU: Lokale ArbejdsmiljøUdvalg

LSU: Lokalt SamarbejdsUdvalg

LT: Ledelsesteamet

Københavns Universitets bestyrelse

Aktivitet: Behandling og beslutning af sager af relevans for bestyrelsen som øverste myndighed for universitetet.

Medlemmer: Seks eksterne medlemmer, to interne VIP-medlemmer, et internt TAP-medlem og to studentermedlemmer. Direktionen deltager i bestyrelsesmøderne.

Københavns Universitets direktion (DIR)

Aktivitet: Møde- og beslutningsforum for universitetets øverste daglige ledelse.

Medlemmer: Rektor, prorektor og universitetsdirektøren.

Københavns Universitets Ledelsesteam (LT)

Aktivitet: Behandling og beslutning af sager i samråd med dekanerne. LT tager stilling til sager, der vedrører den samlede organisation og KU's overordnede udvikling og strategi.

Medlemmer: Direktionen og dekanerne.

Administrativ Ledelse (AL)

Aktivitet: Udvikling og organisering af de administrative processer på KU.

Medlemmer: Universitetsdirektøren, fakultetsdirektøren eller den øverste administrative chef fra hvert af de seks fakulteter og universitetsbibliotekaren. FA's vicedirektører deltager efter behov.

Fællesadministrationens Ledelsesteam (FA-LT)

Aktivitet: Drøftelse af FA's udvikling, økonomi, politikker og medarbejderudvikling på tværs af FA-afdelingerne.

Medlemmer: Vicedirektørerne i Fællesadministrationen samt universitetsdirektøren og universitetsbibliotekaren.

Københavns Universitets Uddannelsesstrategiske Råd (KUUR)

Aktivitet: Rådgivning af rektorat og ledelsesteam i uddannelsesstrategiske spørgsmål af tværgående karakter.

Medlemmer: Prorektor (formand), en repræsentant for faglig uddannelsesledelse fra hvert af universitetets fakulteter, fire studerende og vicedirektøren for uddannelse.

Københavns Universitets Forsknings- og innovationsråd (KUFIR)

Aktivitet: Rådet har ansvaret for at identificere og forfølge KU's strategiske udvikling inden for forskning, innovation, forskeruddannelse og erhvervsamarbejde.

Medlemmer: Formand er dekan for Det Teologiske Fakultet, Kirsten Busch Nielsen. Herudover 1-2 medlemmer pr. fakultet, der tegner

fakultetsledelsen, typisk prodekan for forskning og prodekan for erhvervs- og myndighedssamarbejde/innovation og samfundsrelationer samt vicedirektør for F&I.

Når KUFIR drøfter sager på ph.d.-området inviteres de seks ph.d.-skoleledere samt en ph.d.-studerende udpeget af ph.d.-udvalget fra hvert af de seks fakulteter med til drøftelserne.

Københavns Universitets Strategiske Kommunikationsråd (KUSK)

Aktivitet: Rådgivning af rektorat og ledelsesteam i kommunikationsstrategiske spørgsmål, samt fremme af tværgående aktiviteter med henblik på universitetets kommunikation.

Medlemmer: Rektor (formand), vicedirektøren for kommunikation samt et medlem pr. fakultet, der tegner fakultetsledelsen (typisk prodekan for omverdensrelationer, kommunikation eller lign. Alternativt kan dekaner indgå i udvalget.). Fakultetsmedlemmerne udpeges af dekanen. Rådet mødes ca. tre gange årligt.

Praksisudvalget

Aktivitet: Praksisudvalget udtaler sig i sager vedrørende tvivlsom forskningspraksis og oversender sager om videnskabelig uredelighed til Nævnet for Videnskabelig Uredelighed.

Medlemmer: Udvalget har otte medlemmer i alt og er udpeget af fakulteternes akademiske råd blandt universitetets professorer og lektorer. Hvert fakultet er repræsenteret og SCIENCE og SUND har hver to medlemmer i udvalget. Udvalget vælger formand og næstformand blandt sine medlemmer.

Repræsentantskabet ved Københavns Universitet

Aktivitet: Strategisk sparringspartner for rektor. Udpeger seks medlemmer fra erhvervsliv, myndigheder og uddannelses- og forskningsinstitutioner mv. til KU's udpegningsorgan.

Medlemmer: 14 medlemmer fra fakulteternes aftagerpaneler, udpeget af rektor blandt de af dekanerne indstillede kandidater. Repræsentantskabet vælger af sin midte en formand og en næstformand.

Den rådgivende Universitetsforsamling på Københavns Universitet (Senatet)

Aktivitet: Rådgiver ledelsen i sager med relevans for hele universitetet.

Medlemmer: 30 personer: 1 VIP-, 1 TAP- og 1 STUD-repræsentant for alle seks fakulteter, udpeget af deres respektive akademiske råd samt formanden for den eller de studenterorganisationer, der er i bestyrelsen, næstformanden for Hovedsamarbejdsudvalget, de seks dekaner, rektor, prorektor og universitetsdirektøren. Rektor er formand.

Dialogforum

Aktivitet: Drøfter temaer, der er relevante for de studenterpolitiske organisationer.

Deltagere: Rektor, prorektor og repræsentanter for de studenterpolitiske organisationer ved KU.

Fakultetets Ledelsesteam (FLT)

Aktivitet: Igangsætter centrale projekter og beslutter de overordnede økonomiske og strategiske rammer for fakultetet.

Medlemmer: Det respektive fakultets dekan, prodekaner, fakultetsdirektør og institutledere.

Råd og udvalg i samarbejds- og arbejdsmiljø-organisationen

AMKU: Arbejdsmiljørådet ved KU

FAMU: Fakultetets Arbejdsmiljøudvalg

LAMU: Lokale Arbejdsmiljøudvalg

HSU: Hovedsamarbejdsudvalget

FSU: Fakultetets Samarbejdsudvalg

LSU: Lokalt Samarbejdsudvalg

Det Humanistiske Fakultet (HUM)

6 institutter og 6 studienævne.

Institutter

- Institut for Engelsk, Germansk og Romansk
- Institut for Kommunikation
- Institut for Kunst- og Kulturvidenskab
- Institut for Nordiske Studier og Sprogvidenskab
- Institut for Tværkulturelle og Regionale Studier
- Saxo-Instituttet

Studienævne

- Studienævnet på Institut for Engelsk, Germansk og Romansk
- Studienævnet på Institut for Kommunikation
- Studienævnet på Institut for Kunst- og Kulturvidenskab
- Studienævnet på Institut for Nordiske Studier og Sprogvidenskab
- Studienævnet på Institut for Tværkulturelle og Regionale Studier
- Studienævnet ved Saxo-Instituttet

Det Juridiske Fakultet (JURA)

Fakultet er organiseret som et enhedsfakultet uden institutter, men med centre direkte under fakultetet. 10 centre og 2 studienævn.

Forskningscentre

- CeBIL - Centre for Advanced Studies in Biomedical Innovation Law
- CECS - Centre for European and Comparative Legal Studies
- CEVIA - Center for Virksomhedsansvar
- CIIR - Center for informations- og innovationsret
- CILCC - Centre for international law, Conflict and Crisis
- CIS - Center for Interdisciplinære Retlige Studier
- CME - Center for Markeds- og Erhvervsret
- CORA - Center for Offentlig Regulering og Administration
- WELMA - Center for Retlige Studier i Velfærd og Marked

Forskingscenter på fakultetsniveau

- iCourts – Center of Excellence for Internationale Domstole

Studienævn

- Studienævnet for den juridiske bacheloruddannelse
- Studienævnet for de juridiske kandidat- og deltidsuddannelser

Det Samfundsvidenskabelige Fakultet (SAMF)

5 institutter samt 1 center, der har karakter af et institut og 6 studienævn.

Institutter

- Institut for Antropologi
- Institut for Psykologi
- Institut for Statskundskab
- Sociologisk Institut
- Økonomisk Institut

Forskningscenter på fakultetsniveau

- Copenhagen Center for Social Data Science

Studienævn

- Studienævnet for Antropologi
- Studienævnet for Psykologi
- Studienævnet for Sociologi
- Studienævnet for Statskundskab
- Studienævnet for Økonomi
- Studienævn for Global Development

Det Natur- og Biovidenskabelige Fakultet (SCIENCE)

11 institutter og 6 studienævn.

Institutter

- Biologisk Institut (herunder Statens Naturhistoriske Museum*)
- Datalogisk Institut
- Institut for Fødevarer- og Ressourceøkonomi
- Institut for Fødevidenskab
- Institut for Geovidenskab og Naturforvaltning
- Institut for Idræt og Ernæring
- Institut for Matematiske Fag
- Institut for Naturfagenes Didaktik
- Institut for Plante- og Miljøvidenskab
- Kemisk Institut
- Niels Bohr Institutet

Studienævn

- Studienævn for det Biologiske Område
- Studienævn for Fysik, Kemi og Nanoscience
- Studienævn for Fødevarer, Human Ernæring og Idræt
- Studienævn for Geovidenskaber og Planlægning
- Studienævn for Matematik og Datalogi
- Studienævn for Naturressourcer, Miljø og Husdyr

*Senest 1. jan. 2020 bliver Statens Naturhistoriske Museum et selvstændigt institut.

Det Sundhedsvidenskabelige Fakultet (SUND)

13 institutter samt 1 afdeling og 5 centre, der har karakter af et institut. 8 studienævne.

Institutter

- Biomedicinsk Institut
- Institut for Cellulær og Molekylær Medicin
- Institut for Immunologi og Mikrobiologi
- Institut for Neurovidenskab
- Retsmedicinsk Institut
- Institut for Folkesundhedsvidenskab
- Odontologisk Institut
- Institut for Klinisk Medicin
- Institut for Farmaci
- Institut for Lægemediddesign og Farmakologi
- Institut for Klinisk Veterinærmedicin
- Institut for Veterinær- og Husdyrvidenskab
- Globe Institute

Afdeling

- Afdeling for Eksperimentel Medicin

Forskningscentre på fakultetsniveau

- BRIC - Biotech Research and Innovation Centre
- The Novo Nordisk Foundation Center for Protein Research
- The Novo Nordisk Foundation Center for Basic Metabolic Research
- The Novo Nordisk Foundation Center for Stem Cell Biology
- Center for Translational Neuromedicine

Herudover

- Skolen for Klinikassistenter og Tandplejere (hhv. erhvervsuddannelse og professionsbacheloruddannelse)

Studienævn

- Odontologisk Studienævn
- Studienævnet for de Farmaceutiske Videnskaber
- Studienævnet for Medicin og Den Sundhedsfaglige Kandidatuddannelse
- Studienævnet for Sundhed og informatik
- Studienævnet for Veterinærmedicin og Husdyrvidenskab
- Study Board for Human Biology and Immunology
- Study Board for Public Health Science and Global Health
- Study Board for the Professional Master's Programmes

Uddannelsesråd, tilknyttet hver af de fem Schools

- Uddannelsesråd for farmaceutisk videnskab
- Uddannelsesråd for sundhed og medicin
- Uddannelsesråd for folkesundhedsvidenskaberne
- Uddannelsesråd for odontologi og tandpleje
- Uddannelsesråd for veterinærmedicin og husdyrvidenskab

Det Teologiske Fakultet (TEOL)

Fakultet er organiseret som et enhedsfakultet uden institutter, men med afdelinger, og et center, der fungerer som afdeling, direkte under fakultet. 3 afdelinger, 1 center og 2 studienævn.

Afdelinger

- Afdeling for Bibelsk Eksegese
- Afdeling for Kirkehistorie
- Afdeling for Systematisk Teologi

Forskningscenter på fakultetsniveau

- Center for Afrikastudier

Studienævn

- Studienævnet for Teologi
- Studienævnet for Afrikastudier