

Københavns Universitets bestyrelse



SAGSNOTAT

2. NOVEMBER 2018

Vedr. KU's organisation pr. 2. nov. 2018

REKTORSEKRETARIATET

Sagsbehandler Rektorsekretariatet

NØRREGADE 10

1017 KØBENHAVN K

Københavns Universitet er organiseret i hovedområder – fakulteter. Fakulteterne er på én gang administrative enheder og faglige fællesskaber omkring uddannelse og forskning.

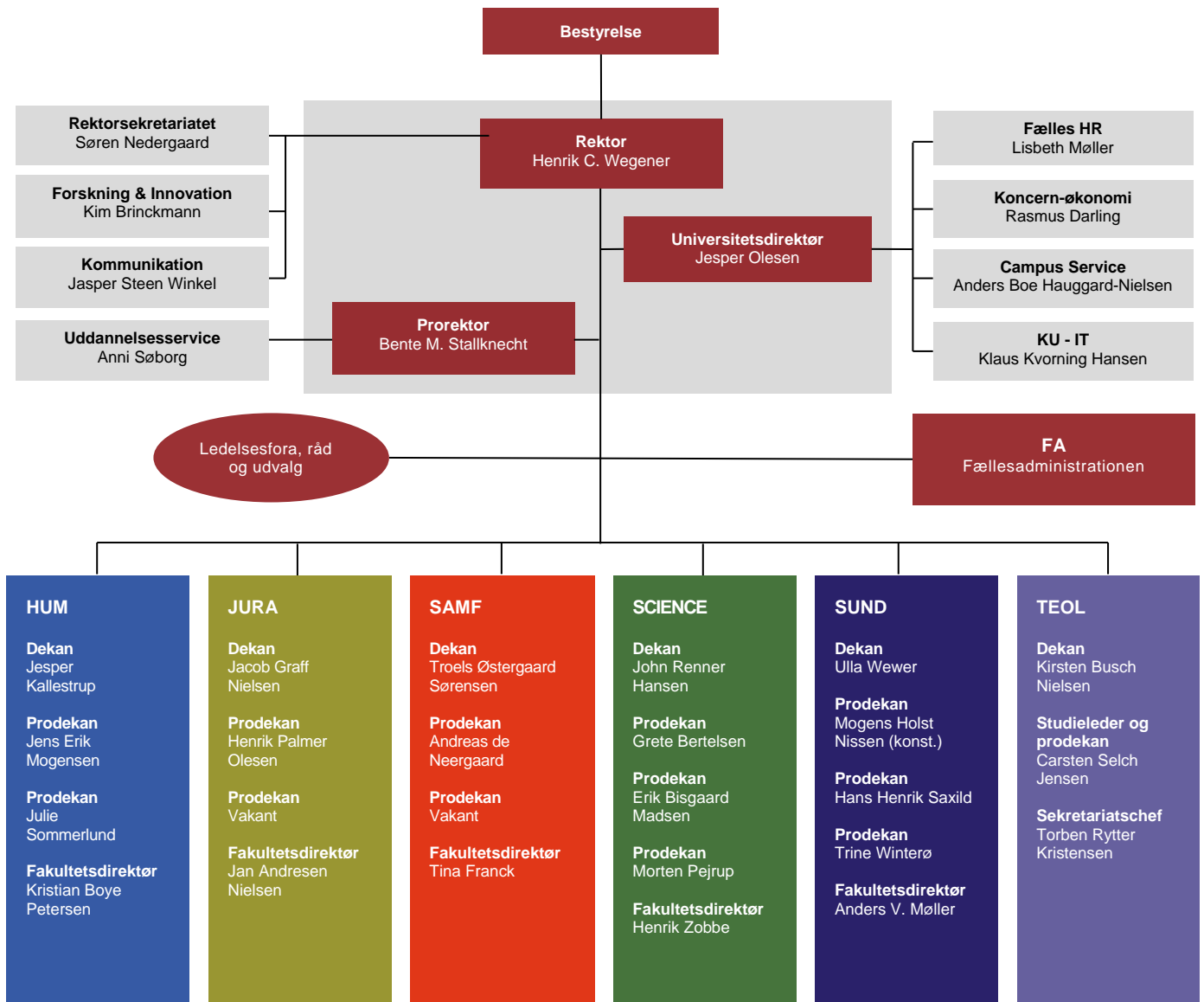
DIR 35322602

MOB 29639167

På de næste sider følger et organisationsdiagram over universitetet, en beskrivelse af KU's ledelsesfora, råd og udvalg samt et overblik over fakulteternes institutter. En liste over KU's centre under fakulteterne følger af bilag 2. Organisationsbeskrivelsen er pr. 2. november 2018.

Nele.Hoegsbro@adm.ku.dk

www.ku.dk



Ledelsen af Københavns Universitet

Bestyrelse

Bestyrelsen er universitetets øverste myndighed og har ansvaret for den overordnede og strategiske ledelse af universitetet, og for at KU driver forskning og giver forskningsbaseret uddannelse indtil højeste internationale niveau inden for sine fagområder.

Øverste daglige ledelse - direktionen

SIDE 3 AF 14

Universitetet ledes af rektor, der er ansat af bestyrelsen. Rektor, prorektor med særligt ansvar for uddannelse og universitetsdirektøren, er som øverste daglige ledelse ansvarlige over for bestyrelsen. Rektor og prorektor betegnes rektoratet, mens den samlede øverste daglige ledelse betegnes direktionen.

Fakulteternes og institutternes ledelse

De faglige hovedområder, fakulteterne, ledes af dekaner, og institutterne af institutledere.

Beslutninger på Københavns Universitet – ledelsesfora, råd og nævn

De formelle forhold vedr. ledelsen af KU og bemyndigelse til at træffe beslutninger er fastsat i KU's vedtægter, ledelsesinstrukserne og rektors delegationsrammer på personaleområdet.

Beslutninger på KU træffes af rektor, medmindre kompetencen er uddelegeret til prorektor, universitetsdirektøren, de faglige hovedområder, fakulteterne, som ledes af dekaner eller til institutterne, som ledes af institutledere.

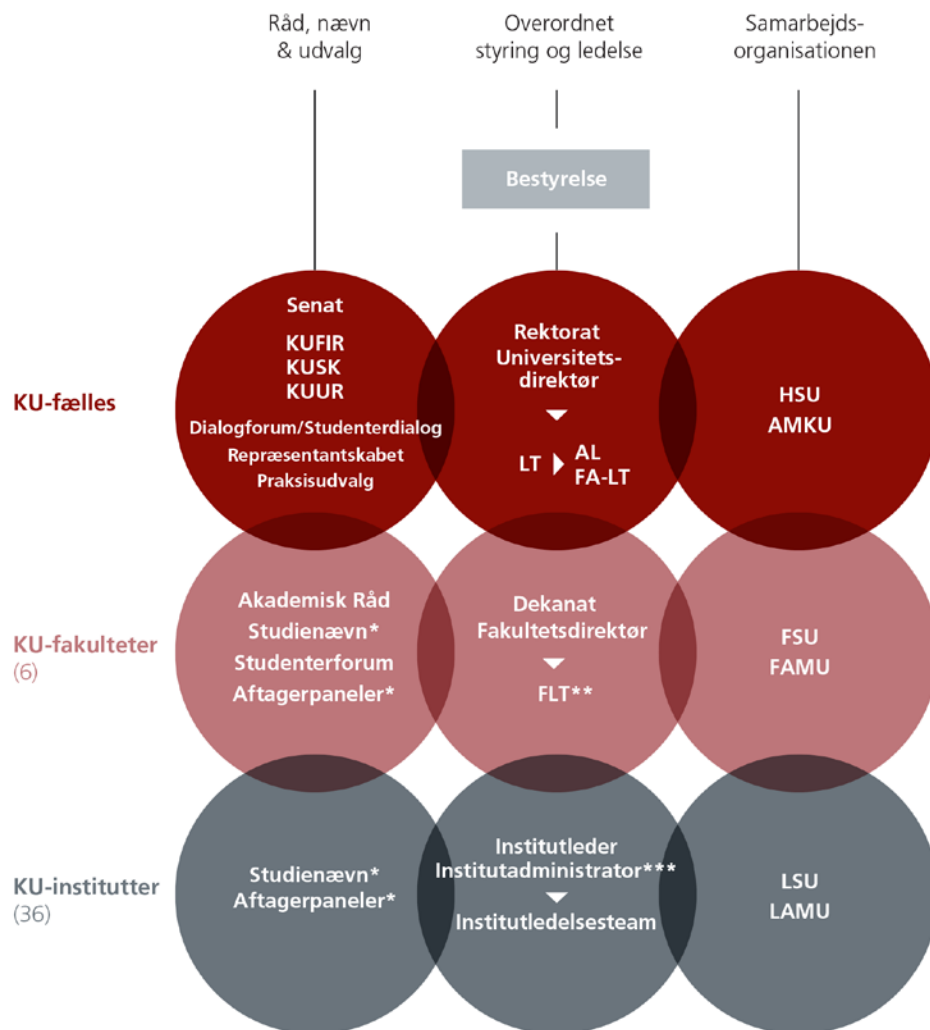
På KU er der grundlæggende tale om et hierarkisk forhold, hvor rektor har den overordnede ledelseskompetence i alle sager.

I praksis træffes de fleste beslutninger på KU i dialog med de rådgivende udvalg og samarbejdsorganisationen på tværs af KU. Nogle af disse fora er nedsat med udgangspunkt i Universitetsloven og KU's vedtægter. Andre fora er nedsat af rektor for at sikre inddragelse af faglig ekspertise.

Universitetet er i praksis ikke et top-down hierarki, og rådgivende udvalg er også i nogle sammenhænge beslutningstagere. Det er dog altid i sidste ende rektor, der har beslutningskompetencen.

Overblik over KU's beslutnings-, råds- og udvalgsstruktur

SIDE 4 AF 14



* Studienævn og aftagerpaneler er på nogle fakulteter placeret på institutniveau, mens de på andre fakulteter er placeret på fakultetsniveau

** Nogle fakulteter bruger alternativ betegnelse

*** Nogle institutter bruger alternativ betegnelse, f.eks. administrationschef

Noter vedr. forkortelser i grafikken:

AL: Administrativ ledelse

AMKU: Arbejdsmiljørådet ved Københavns Universitet

FA-LT: Ledelsesteamet i Fællesadministration

FAMU: Fakultetets ArbejdsmiljøUdvalg

FLT: Fakultetsledelsen

FSU: Fakultetets SamarbejdsUdvalg

HSU: Hovedsamarbejdsudvalget

KUFIR: Københavns Universitets Forsknings- og Innovationsstrategiske Råd

KUSK: Københavns Universitets Strategiske Kommunikationsråd

KUUR: Københavns Universitets Uddannelsesstrategiske Råd

LAMU: Lokale ArbejdsmiljøUdvalg

LSU: Lokalt SamarbejdsUdvalg

LT: Ledelsesteamet

Københavns Universitets bestyrelse

Aktivitet: Behandling og beslutning af sager af relevans for bestyrelsen som øverste myndighed for universitetet.

Medlemmer: Seks eksterne medlemmer, to interne VIP-medlemmer, et internt TAP-medlem og to studentermedlemmer. Direktionen deltager i bestyrelsesmøderne.

Københavns Universitets direktion (DIR)

Aktivitet: Møde- og beslutningsforum for universitetets øverste daglige ledelse.

Medlemmer: Rektor, prorektor og universitetsdirektøren.

Københavns Universitets Ledelsesteam (LT)

Aktivitet: Behandling og beslutning af sager i samråd med dekanerne. LT tager stilling til sager, der vedrører den samlede organisation og KU's overordnede udvikling og strategi.

Medlemmer: Direktionen og dekanerne.

Administrativ Ledelse (AL)

Aktivitet: Udvikling og organisering af de administrative processer på KU.

Medlemmer: Universitetsdirektøren, fakultetsdirektøren eller den øverste administrative chef fra hvert af de seks fakulteter og universitetsbibliotekaren. FA's vicedirektører deltager efter behov.

Fællesadministrationens Ledelsesteam (FA-LT)

Aktivitet: Drøftelse af FA's udvikling, økonomi, politikker og medarbejderudvikling på tværs af FA-afdelingerne.

Medlemmer: Vicedirektørerne i Fællesadministrationen.

Københavns Universitets Uddannelsesstrategiske Råd (KUUR)

Aktivitet: Rådgivning af rektorat og ledelsesteam i uddannelsesstrategiske spørgsmål af tværgående karakter.

Medlemmer: Prorektor (formand), en repræsentant for faglig uddannelsesledelse fra hvert af universitetets fakulteter, fire studerende og vicedirektøren for uddannelse.

Københavns Universitets Forsknings- og innovationsråd (KUFIR)

Aktivitet: Rådet har ansvaret for at identificere og forfølge KU's strategiske udvikling inden for forskning, innovation, forskeruddannelse og erhvervssamarbejde.

Medlemmer: Vanligvis prorektor for forskning og innovation, men pt er dekan for Det Teologiske Fakultet, Kirsten Busch Nielsen, konstitueret formand. Herudover et medlem per fakultet, oftest den prodekan, der tegner

fakultetsledelsen inden for forskning og/eller erhvervssamarbejde/ omverdensrelationer samt vicedirektør for F&I. Når KUFIR drøfter sager på ph.d.-området inviteres de seks ph.d.- skoleledere samt en ph.d.-studerende udpeget af ph.d.-udvalget fra hvert af de seks fakulteter med til drøftelserne.

Københavns Universitets Strategiske Kommunikationsråd (KUSK)

Aktivitet: Rådgivning af rektorat og ledelsesteam i kommunikationsstrategiske spørgsmål, samt fremme af tværgående aktiviteter med henblik på universitetets kommunikation.

Medlemmer: Rektor (formand), vicedirektøren for kommunikation og forskningsformidling samt et medlem pr. fakultet, der tegner fakultetsledelsen (typisk prodekan for omverdensrelationer, kommunikation eller lign. Alternativt kan dekaner indgå i udvalget.). Fakultetsmedlemmerne udpeges af dekanen. Rådet kan derudover tilknytte fagkyndige ansatte og studerende som tilforordnede i en afmålt periode, herunder vicedirektører fra Fællesadministrationen.

Praksisudvalget

Aktivitet: Behandler spørgsmål om god videnskabelig praksis.

Medlemmer: Udvalget har otte medlemmer i alt og er udpeget af fakulteternes akademiske råd blandt universitetets professorer og lektorer. Hvert fakultet er repræsenteret og SCIENCE og SUND har hver to medlemmer i udvalget. Udvalget vælger formand og næstformand blandt sine medlemmer.

Repræsentantskabet ved Københavns Universitet

Aktivitet: Strategisk sparringspartner for rektor. Udpeger seks medlemmer fra erhvervsliv, myndigheder og uddannelses- og forskningsinstitutioner mv. til KU's udpegningsorgan.

Medlemmer: 14 medlemmer fra fakulteternes aftagerpaneler, udpeget af rektor blandt de af dekanerne indstillede kandidater. Repræsentantskabet vælger af sin midte en formand og en næstformand.

Den rådgivende Universitetsforsamling på Københavns Universitet (Senatet)

Aktivitet: Rådgiver ledelsen i sager med relevans for hele universitetet.

Medlemmer: 30 personer: 1 VIP-, 1 TAP- og 1 STUD-repræsentant for alle seks fakulteter, udpeget af deres respektive akademiske råd samt formanden for den eller de studenterorganisationer, der er i bestyrelsen, de seks dekaner, rektor, prorektor og universitetsdirektøren. Rektor er formand.

Dialogforum

Aktivitet: Drøfter temaer, der er relevante for de studenterpolitiske organisationer.

Deltagere: Rektor, prorektor og repræsentanter for de studenterpolitiske organisationer ved KU.

Fakultetets Ledelsesteam (FLT)

Aktivitet: Igangsætter centrale projekter og beslutter de overordnede økonomiske og strategiske rammer for fakultetet.

Medlemmer: Det respektive fakultets dekan, prodekaner, fakultetsdirektør og institutledere.

Råd og udvalg i samarbejds- og arbejdsmiljø-organisationen

AMKU: Arbejdsmiljørådet ved KU

FAMU: Fakultetets Arbejdsmiljøudvalg

LAMU: Lokale Arbejdsmiljøudvalg

HSU: Hovedsamarbejdsudvalget

FSU: Fakultetets Samarbejdsudvalg

LSU: Lokalt Samarbejdsudvalg

Det Humanistiske Fakultet (HUM)

7 institutter og 7 studienævne.

Institutter

- Institut for Informationsstudier
- Institut for Engelsk, Germansk og Romansk
- Institut for Kunst- og Kulturvidenskab
- Institut for Medier, Erkendelse og Formidling
- Institut for Nordiske Studier og Sprogvidenskab
- Institut for Tværkulturelle og Regionale Studier
- Saxo-Instituttet

Studienævn

- Studienævnet på Institut for Informationsstudier
- Studienævnet på Institut for Engelsk, Germansk og Romansk
- Studienævnet på Institut for Kunst og Kulturvidenskab
- Studienævnet på Institut for Medier, Erkendelse og Formidling
- Studienævnet på Institut for Nordiske Studier og Sprogvidenskab
- Studienævnet på Institut for Tværkulturelle og Regionale Studier
- Studienævnet ved Saxo-Instituttet

Det Juridiske Fakultet (JURA)

Fakultet er organiseret som et enhedsfakultet uden institutter, men med centre direkte under fakultetet. 10 centre og 2 studienævn.

Forskningscentre

- CeBIL - Centre for Advanced Studies in Biomedical Innovation Law
- CECS - Centre for European and Comparative Legal Studies
- CEVIA - Center for Virksomhedsansvar
- CIIR - Center for informations- og innovationsret
- CILCC - Centre for international law, Conflict and Crisis
- CIS - Center for Interdisciplinære Retlige Studier
- CME - Center for Markeds- og Erhvervsret
- CORA - Center for Offentlig Regulering og Administration
- WELMA - Center for Retlige Studier i Velfærd og Marked

Grundforskningsfonden – Center of Excellence

- iCourts – Center of Excellence for Internationale Domstole

Studienævn

- Studienævnet for den juridiske bacheloruddannelse
- Studienævnet for de juridiske kandidat- og deltidsuddannelser

Det Samfundsvidenskabelige Fakultet (SAMF)

5 institutter og 6 studienævn.

Institutter

- Institut for Antropologi
- Institut for Psykologi
- Institut for Statskundskab
- Sociologisk Institut
- Økonomisk Institut

Studienævn

- Studienævnet for Antropologi
- Studienævnet for Psykologi
- Studienævnet for Sociologi
- Studienævnet for Statskundskab
- Studienævnet for Økonomi
- Studienævn for Global Development

Det Natur- og Biovidenskabelige Fakultet (SCIENCE)

12 institutter og 6 studienævn.

Institutter

- Biologisk Institut
- Datalogisk Institut
- Institut for Fødevarer- og Ressourceøkonomi
- Institut for Fødevidenskab
- Institut for Geovidenskab og Naturforvaltning
- Institut for Idræt og Ernæring
- Institut for Matematiske Fag
- Institut for Naturfagernes Didaktik
- Institut for Plante- og Miljøvidenskab
- Kemisk Institut
- Niels Bohr Institutet
- Statens Naturhistoriske Museum

Studienævn

- Studienævn for det Biologiske Område
- Studienævn for Fysik, Kemi og Nanoscience
- Studienævn for Fødevarer, Human Ernæring og Idræt
- Studienævn for Geovidenskaber og Planlægning
- Studienævn for Matematik og Datalogi
- Studienævn for Naturressourcer, Miljø og Husdyr

Pr. 1. nov. 2018 er igangsat sammenlægning af Statens Naturhistoriske Museum med Biologisk Institut. Sammenlægningen forventes gennemført medio 2019.

Det Sundhedsvidenskabelige Fakultet (SUND)

12 institutter samt 1 afdeling og 5 centre, der har karakter af et institut. 8 studienævne.

Institutter

- Biomedicinsk Institut
- Institut for Cellulær og Molekylær Medicin
- Institut for Immunologi og Mikrobiologi
- Institut for Neurovidenskab
- Retsmedicinsk Institut
- Institut for Folkesundhedsvidenskab
- Odontologisk Institut
- Institut for Klinisk Medicin
- Institut for Farmaci
- Institut for Lægemedeldesign og Farmakologi
- Institut for Klinisk Veterinærmedicin
- Institut for Veterinær- og Husdyrvidenskab

Afdelinger

- Afdeling for Eksperimentel Medicin

Grundforskningsfondens Centers of Excellence, der har institutkarakter

- BRIC - Biotech Research and Innovation Centre
- The Novo Nordisk Foundation Center for Protein Research
- The Novo Nordisk Foundation Center for Basic Metabolic Research
- The Novo Nordisk Foundation Center for Stem Cell Biology
- Center for Translational Neuromedicine

Herudover

- Skolen for Klinikassistenter og Tandplejere (hhv. erhvervsuddannelse og professionsbacheloruddannelse)

Studienævn

- Studienævnet for de Farmaceutiske Videnskaber
- Study Board for Public Health Science and Global Health
- Study Board for Human Biology and Immunology
- Studienævnet for Medicin og Den Sundhedsfaglige Kandidatuddannelse
- Odontologisk Studienævn
- Studienævnet for Sundhed og informatik
- Studienævnet for Veterinærmedicin og Husdyrvidenskab
- Study Board for the Professional Master's Programmes

Uddannelsesråd, tilknyttet hver af de fem Schools

- Uddannelsesråd for farmaceutisk videnskab
- Uddannelsesråd for sundhed og medicin
- Uddannelsesråd for folkesundhedsvidenskaberne
- Uddannelsesråd for odontologi og tandpleje
- Uddannelsesråd for veterinærmedicin og husdyrvidenskab

Det Teologiske Fakultet (TEOL)

Fakultet er organiseret som et enhedsfakultet uden institutter, men med afdelinger direkte under fakultet.

Afdelinger

- Afdeling for Bibelsk Eksegese
- Afdeling for Kirkehistorie
- Afdeling for Systematisk Teologi

Studienævn

- Studienævnet for Teologi
- Studienævnet for Afrikastudier