

Bestyrelsen



SAGSNOTAT

Vedr. Kvartalsrapport Q2-2018 (intern regnskabsrapportering)

Sagsbehandler Koncern-økonomi

Bestyrelsen godkendte budget 2018 på bestyrelsesmødet den 11. december 2017. Denne rapport efter 2. kvartal sammenholder budget 2018, Q2-prognosen for 2018 og regnskabsresultatet efter Q2-2018. Kvartalsrapporten Q2-2018 forelægges bestyrelsen til godkendelse.

Q2-prognose 2018

Universitetsdirektøren og Koncern-økonomi har den 3. september afholdt kvartalsmøder med fakulteternes ledelse for at drøfte fakulteternes regnskabstal for Q2-2018 og prognosen for 2018.

Hovedområdernes indmeldte prognoser for 2018 viser ved 2. kvartal et overskud på 119,4 mio. kr. Det er en forøgelse af det forventede overskud på 17,5 mio. kr. i forhold til Q1 (figur 1).

Efter kvartalsmøderne med fakulteterne er der foretaget en central ledelsesmæssig korrektion på 20,6 mio. kr., således at det forventede resultat på KU er et overskud på 140,0 mio. kr. i 2018. Korrektionen er et resultat af en generel vurdering oven på kvartalsmøderne med fakulteterne sammenholdt med regnskabsresultatets udvikling.

Justeringerne fra Q1 til Q2 2018 vedrører hovedsageligt følgende (modsatrettede bevægelser):

- *Basistilskud* er opjusteret med 37,6 mio. kr., da KU forventer at modtage energirefusioner på 27,6 mio. kr. fra tillægsbevillingsloven for 2018 samt et tilskud på 10 mio. kr. vedrørende etablering og drift af et nationalt sprogcenter.
- *Eksterne midler* (DR50+60) er samlet nedjusteret med 22,2 mio. kr. fra Q1 til Q2, men prognosen ligger fortsat godt 150 mio. kr. højere end forventet ved Budget 2018.
- *Bygningsrelaterede indtægter* er opjusteret med 3,7 mio. kr. primært som følge af regulering på SEA-området.

12. SEPTEMBER 2018

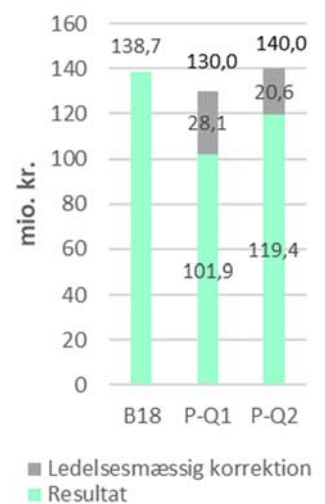
KONCERN-ØKONOMI
ØKONOMISTYRINGSSEKTIONEN

MUSEUMSBYGNINGEN (H), 2. SAL,
LOK. 5.2.15
NØRREGADE 10
1165 KØBENHAVN K

TLF 35322626
DIR 35326202

has@adm.ku.dk

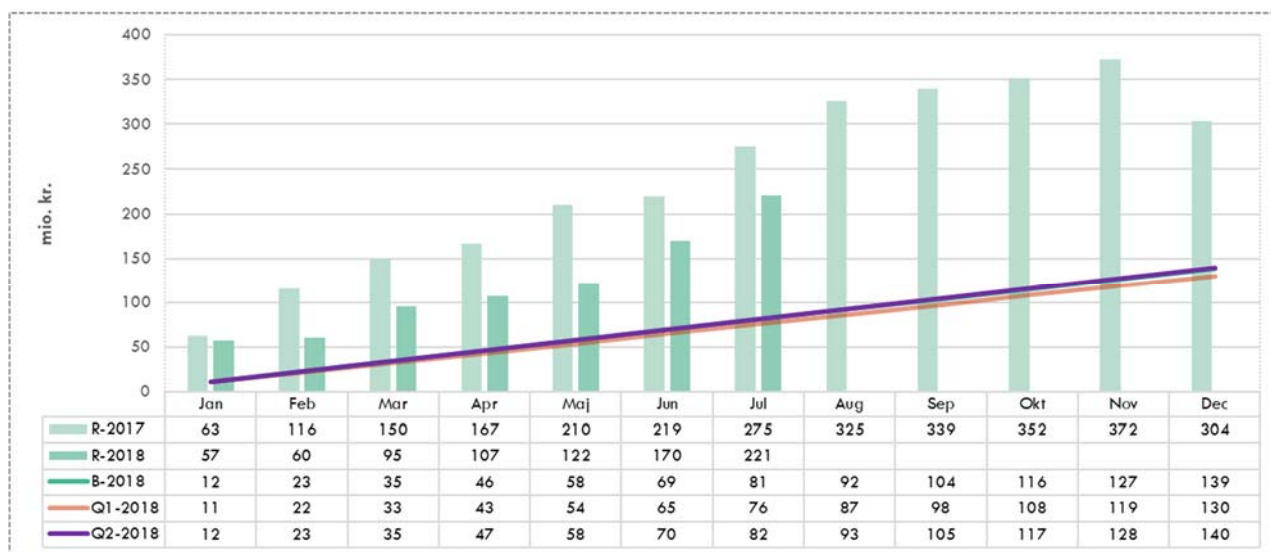
Figur 1: Budget og Q



- *Andre indtægter* er opjusteret med 53,5 mio. kr., dels som et resultat af en opjustering af prognosen for deltagerbetalinger på omkring 17 mio. kr. Herudover er der foretaget en teknisk regulering vedrørende anlægsneutralisering på indtægtssiden. Der er tale om en neutral volumen, ift. at drift tilsvarende er reguleret.
- *Lønomsomkostningerne* er samlet set nedjusteret med 33,1 mio. kr., primært grundet følgende forhold:
 - *Almindelig virksomhed (DR10+12)*: De primære ændringer fra Q1 til Q2 vedrører nedjustering af VIP løn på 20,3 mio. kr., mens TAP løn er opjusteret med 10,3 mio. kr. Stigningen i TAP skyldes primært opjustering på ét fakultet, mens faldet i VIP løn er bredt fordelt mellem fakulteterne.
 - *Indtægtsdækket virksomhed (DR30+40)*: Prognosen for lønomkostninger på den indtægtsdækkede virksomhed er samlet opjusteret med 3,3 mio. kr., heraf 2,7 mio. kr. på DR40.
 - *Tilskudsfinansieret virksomhed (DR50+60)*: Grundet nedjusteringer af forventningerne til aktiviteten på de eksternt finansierede projekter i år er prognosen for DR50+60 nedjusteret i alt med 26,3 mio. kr. fra Q1 til Q2.
- *Øvrig drift* er opjusteret med 64,2 mio. kr. Dette skyldes primært en teknisk regulering vedrørende anlægsneutraliseringer, som medfører en opjustering af prognosen på øvrig drift, dels øget drift på DR50+60. Dertil kommer mindre modsatrettede bevægelser.
- *Bygningsområdet* er opjusteret med 32,6 mio. kr. Opjusteringen skyldes blandt andet øget huslejudgifter og drift vedrørende indflytning i Mærsk Tårnet samt husleje til nye lejemål fra medio 2018.
- *Afskrivninger* er nedjusteret med 6,9 mio. kr., da en række bygningsrelaterede projekter ibrugtages senere på året end først forudsat.

Budgetteret resultat 2018	138,7
Uddannelsesindtægter	-8,8
Forskning	0,0
Basistilskud	0,0
Eksterne midler	173,4
Bygningsrelaterede indtægter	-2,8
Andre indtægter	-74,5
Indtægter i alt	87,3
Løn i alt	74,8
Øvrig drift	-6,4
Bygninger	57,0
Afskrivninger	-1,4
Drift i alt	49,2
Finansielle poster	-0,0
Ændring før ledelseskorrektion	-36,8
Ledelsesmæssig korrektion	28,1
Ændring i alt fra B18 til Q1	-8,7
I alt Q1	130,0
Uddannelsesindtægter	1,6
Forskning	0,0
Basistilskud	37,6
Eksterne midler	-22,2
Bygningsrelaterede indtægter	3,7
Andre indtægter	53,5
Indtægter i alt	74,2
Løn i alt	-33,1
Øvrig drift	64,2
Bygninger	32,6
Afskrivninger	-6,9
Drift i alt	89,8
Finansielle poster	0,1
Ændring før ledelseskorrektion	17,5
Ledelsesmæssig korrektion	20,6
Ændring i alt fra Q1 (før korrektion) til Q2	38,1
I alt Q2	140,0

Figur 2: Budget, regnskab og prognose - KU akkumuleret resultat pr. måned



KU's samlede prognose og regnskab

SIDE 3 AF 11

Tabel 1 viser KU's samlede prognose og regnskab for 2. kvartal 2018.

Tabel 1: Regnskab og prognose for 2. kvartal 2018 i mio. kr.

	Budget 2018	Prognose 2018 Q1	Prognose 2018 Q2	Ændring fra Q1 til Q2	Ændring fra budget til Q2	Regnskab ÅTD (Q2)	Regnskab ÅTD (Q2) i % af Q2- prognose	Regnskab 2017
Uddannelsesindtægter	2.049,6	2.040,8	2.042,4	1,6	-7,2	1.038,3	50,8%	2.071,3
Forskning	2.995,9	2.995,9	2.995,9	0,0	0,0	1.497,9	50,0%	2.922,0
Basistilskud	309,4	309,4	347,0	37,6	37,6	154,7	44,6%	354,6
Eksterne midler	2.932,4	3.105,8	3.083,6	-22,2	151,2	1.474,1	47,8%	2.912,9
Bygningsrelaterede indtægter	74,9	72,1	75,8	3,7	0,9	42,4	55,9%	115,8
Andre indtægter	300,2	225,7	279,2	53,5	-21,0	148,6	53,2%	270,1
Indtægter i alt	8.662,4	8.749,7	8.823,9	74,2	161,5	4.356,0	49,4%	8.646,6
VIP løn	3.066,7	3.079,6	3.025,5	-54,1	-41,2	1.511,1	49,9%	2.962,8
TAP løn (AS og FU)	1.997,5	2.059,3	2.080,4	21,1	82,9	1.019,4	49,0%	1.960,1
Løn i alt	5.064,2	5.139,0	5.105,9	-33,1	41,7	2.530,5	49,6%	4.922,9
Øvrig drift	1.536,5	1.530,0	1.594,2	64,2	57,7	693,3	43,5%	1.471,3
Bygninger	1.804,5	1.861,6	1.894,2	32,6	89,6	908,4	48,0%	1.871,8
Afskrivninger	133,5	132,1	125,2	-6,9	-8,3	58,0	46,4%	111,2
Drift i alt	3.474,5	3.523,7	3.613,6	89,8	139,1	1.659,7	45,9%	3.454,3
Resultat før finansielle poster	123,7	87,0	104,4	17,4	-19,3	165,7	158,8%	269,5
Finansielle poster	15,0	14,9	15,0	0,1	0,0	4,4	29,5%	34,1
Resultat efter finansielle poster	138,7	101,9	119,4	17,5	-19,3	170,2	142,6%	303,5
Ledelsesmæssig korrektion		28,1	20,6					
Resultat efter ledelsesmæssig korrektion		130,0	140,0					

Note: Tabellen er elimineret vedr. intern handel og interne overførsler.

- **Indtægter:** Ved udgangen af 2. kvartal 2018 udgjorde KU's samlede indtægter 4.356,0 mio. kr. svarende til en realiseringsgrad på 49,4 pct. i forhold til Q2-prognosen på 8.823,9 mio. kr. Indtægterne er samlet set opjusteret med 74,2 mio. kr. fra Q1 til Q2. Dette skyldes primært opjustering af *basistilskuddet*, der er reguleret vedrørende energirefusioner på 27,6 mio. kr., samt forventet tilskud vedrørende etablering og drift af et nyt nationalt sprogcenter i 2018 på 10. mio. kr., mens nedjustering af prognosen for eksternt virksomhed har medført en teknisk regulering vedr. anlægsneutralisering på indtægtssiden. Der er desuden en stigning i de forventede indtægter angående deltagerbetaling.
- **Løn:** Efter 2. kvartal 2018 udgjorde KU's samlede lønomkostninger 2.530,5 mio. kr. svarende til en realiseringsgrad på 49,6 pct. i forhold til Q2-prognosen. Prognosen er samlet set nedjusteret med 33,1 mio. kr., hvilket primært skyldes nedjusteringen indtægterne fra den eksterne virksomhed.
- **Drift:** Ved udgangen af 2. kvartal 2018 udgjorde KU's samlede driftsomkostninger 1.659,7 mio. kr. svarende til en realiseringsgrad på 45,9 pct. i forhold til Q2-prognosen. Udviklingen er ikke usædvanlig, da forbruget sædvanligvis ligger lavere i 1. halvår.

KU har samlet set opjusteret forventningerne til driftsbudgettet med 89,8 mio. kr. fra Q1 til Q2. De bygningsrelaterede udgifter er opjusteret med 32,6 mio. kr., mens øvrig drift er hævet med 64,2 mio. kr. De øgede udgifter på bygningsområdet vedrører ibrugtagelse af nye lejemål og opjustering af vedligeholdelsesbudgettet, udvidelse af puljen til tværgående bygningsrådgivning og øgede udgifter til drift i forbindelse med indflytning i Mærsk Tårnet. Opjusteringen af prognosen for øvrig drift vedrører blandt andet Barselsfonden samt en teknisk regulering vedrørende anlægsneutraliseringer.

- **Finansielle poster:** Ved udgangen af Q2 har KU samlede nettoindtægter på de finansielle poster på 4,4 mio. kr. Det er en forbedring fra Q1, hvor der var et negativt afkast på 12,2 mio. kr. Kapitalforvalterne¹ har forventninger til et afkast på godt 25 mio. kr. for hele 2018, men prognosen er af forsigtighedshensyn fastholdt på samme niveau som ved Q1, grundet de usikkerheder, der er på området.
- **KU's balance:** KU har pr. 30 juni et likvidt beredskab på 3,4 mia. kr., der er placeret i en likvid beholdning på 1,3 mia. kr. og i kortfristede værdipapirer på 2,1 mia. kr., som forvaltes af tre forskellige kapitalforvaltere.

KU's likvide beredskab er forøget med 105,8 mio. kr. siden ultimo 2017, primært som følge af indbetalinger fra bevillingsgivere.

Egenkapitalen er forøget med 170,2 mio. kr. efter 2. kvartal 2018 svarende til overskuddet i de første seks måneder af 2018.

Udvikling på hovedområderne

Det samlede resultat på Københavns Universitet er en sum af resultaterne fra hovedområderne, som det fremgår af tabel 2.

¹ Der er fra 1. juni 2017 indgået porteføljeaftaler med tre kapitalforvaltere (Nykredit, SEB og Sydbank) om investering i min. 75 % stats- og realkreditobligationer og maks. 25 % andre aktivklasser (aktier, virksomhedsobligationer eller lign.). Det langsigtede glidende gennemsnit for de øvrige aktiver skal være 12,5 % over en 4-årig periode.

Tabel 2: Hovedområdernes prognose og resultat for 2. kvartal 2018 i mio. kr.

SIDE 5 AF 11

Hovedområder	Budget 2018	Prognose 2018 Q1	Prognose 2018 Q2	Ændring fra budget til Q1	Ændring fra Q1 til Q2	Ændring fra budget til Q2	Regnskab ÅTD (2018 Q2)	Regnskab 2017
HUM	-15,5	-12,1	11,6	3,4	23,7	27,2	6,5	14,1
JUR	1,2	1,6	1,5	0,4	-0,1	0,3	3,8	4,9
SCIENCE	38,4	23,7	23,7	-14,7	-0,0	-14,7	32,9	51,7
SAMF	6,1	16,8	26,6	10,7	9,8	20,5	12,4	8,7
SUND	75,0	75,1	54,9	0,1	-20,2	-20,1	59,5	52,8
TEO	-0,5	-0,6	-0,2	-0,1	0,4	0,3	0,0	0,4
FA	0,0	0,0	0,0	0,0	0,0	0,0	5,8	6,1
SEA	0,0	-32,8	-32,8	-32,8	0,0	-32,8	22,8	104,8
KU diverse	34,0	30,2	34,1	-3,8	3,9	0,1	26,5	60,0
Total	138,7	101,9	119,4	-36,8	17,5	-19,3	170,2	303,5
Ledelsesmæssig korrektion		28,1	20,6					
Resultat efter ledelsesmæssig		130,0	140,0	8,7	10,0	1,3		

Note: Tabellen er periodiseret vedr. konto 101191 og 101192.

Note: KU-diverse består af centrale økonomiske reguleringer for bl.a. finanslovsmidler, elev og praktikantudgifter, strategiske satsninger, finansielle poster samt mindre selvstændige enheder uden for fakulteterne.

HUM har ved Q2 ændret forventningerne til årets resultat med en forbedring på 23,7 mio. kr. ift. Q1 hovedsageligt som følge af indregning af forventet bevilling til etablering og drift af et nationalt center for fremmedsprog, Sprogcenter Øst, som er en del af regeringens nye sprogstrategi, heraf 5 mio. kr. fra 2017 (indregnet ved Q1) og nye 10 mio. kr. i 2018.

JUR har ændret prognosen med en reduktion af det forventede overskud på 0,1 mio. kr. for året.

SCIENCE har ved Q2 en uændret prognose med et forventet overskud for året på 23,7 mio. kr.

SAMF har ved Q2 ændret prognosen med en forbedring på 9,8 mio. kr. til et forventet overskud på 26,6 mio. kr. i 2018. Forbedringen skyldes primært reducerede lønomkostninger, hvilket blandt andet skyldes, at der er sket en forskydning fra den ordinære virksomhed over mod den eksternt finansierede virksomhed samt at nyansættelser i et vist omfang har afventet færdiggørelsen af mål- og handleplaner, så de rette ressourcer bliver ansat.

SUND har ved Q2 nedjusteret prognosen med 20,2 mio. kr. til et forventet overskud på 54,9 mio. kr. Nedjusteringen skyldes primært øgede udgifter i forbindelse med indflytning i Mærsk Tårnet.

TEO har ved Q2 forbedret resultatet med 0,4 mio. kr., så der nu forventes et mindre underskud på 0,2 mio. kr. Forbedringen skyldes særligt indtægter fra samfinansieret ph.d.-stipendium fra to andre fakulteter.

FA's prognose ved Q2 er uændret i forhold til Q1 og budget 2018, hvor der forventes et nulresultat.

SEA har ved Q2 en uændret forventning til resultatet med et merforbrug på 32,8 mio. kr. i forhold til Q1. Der er dog sket en omfordeling i prognosen fra Q1 til Q2, hvor afskrivninger og forventninger til ejendomsskatter er nedjusteret, mens vedligeholdelses- og huslejebudgettet er opskrevet. Yderligere er puljen hævet til tværgående bygningsrådgivning.

KU diverse, der primært omfatter BSP-puljen samt overordnede finanslovsmidler har ved Q2 opjusteret prognosen med en forbedring på 3,9 mio. kr. i forhold til Q1, så der forventes et overskud på 34,1 mio. kr. Opjusteringen skyldes modsatrettede bevægelser i prognosen, hvor de udisponerede midler på knap 20 mio. kr. i BSP-puljen ikke forventes udmøntet i 2018. Omvendt er prognosen for blandt andet Barselfonden opjusteret med 4,9 mio. kr., mens de 5 mio. kr. fra 2017 vedrørende etablering af et nationalt sprogcenter er udmøntet til HUM.

Særlige forhold ved Q2 2018

Sprogcenter

KU (og Aarhus) fik i 2017 et ekstra ekstraordinært tilskud på hver 5 mio. kr. til understøttelse af institutionerne i strategi for styrkelse af fremmedsprog i uddannelsessystemet. Derudover er der i 2018-2022 afsat årligt 20,0 mio.kr. til et nationalt sprogcenter, heraf forventer KU årligt 10 mio. kr. Midlerne for 2017 og 2018 (i alt 15 mio. kr.) er indregnet i HUM's prognose ved Q2.

Personaleadministrativt system EPOS

KU har valgt at ophæve kontrakten vedrørende udvikling af det personaleadministrative system EPOS. Begrundelsen for ophævelsen er gentagne forsinkelser sammenholdt med en vurdering af, at der stadig er væsentlige uafklarede forhold. På denne baggrund kunne projektledelsen ved seneste forsinkelse ikke længere stå på mål for projektet. Beslutningen bakkes op af universitetsdirektøren og styregruppen. Konkret indregnes der ved Q3 et tab (straksafskrivning) på 3,2 mio. kr. som følge af nedlukning af projektet.

KU har indgået forlig med leverandøren, og der er udarbejdet en afslutningsrapport med fokus på at få samlet op på den efterhånden meget store viden omkring tekniske ønsker og behov, arbejdsgange, krav og løsningsbeskrivelser, vi råder over i projektet.

Leverandøren har opsagt kontrakten på vedligehold af det nuværende personaleadministrative system ScanPas, og der er indgået aftale om drift og fejlretning frem til sommeren 2020. Fælles HR er som projektejer i gang med opstarten af et nyt projekt. I første omgang sonderes terræn inden for eksisterende standardløsninger, der anvendes i staten/universiteterne. Der er p.t. løsninger under udvikling i både Moderniseringsstyrelsen og på DTU. Begge løsninger lægger op til en langt mere standardiseret løsning end det hidtidige projekt.

Opgørelsesprincipper

SIDE 7 AF 11

Kvartalsrapporten for Q2 2018 viser KU's samlede prognose og regnskab.

Gennemgangen af hovedområders resultater ved Q2 er baseret på hovedområders indmeldinger og KU's økonomisystem Navision.

Tabel 1 er elimineret for intern handel og interne overførsler. Hvor intet andet er nævnt, er beløbene opgjort i løbende priser. Procentberegninger er tilsvarende foretaget ud fra løbende priser.

København den 5. september 2018.

Koncern-økonomi
Københavns Universitet

Bilag

Bilagsindhold – økonomirapportering

<i>Bilag 1: KU's balance- og pengestrømsopgørelse.....</i>	8
<i>Bilag 2: Bestyrelsens Strategiske Pulje (BSP).....</i>	9
<i>Bilag 3: Eksterne projekter.....</i>	10
<i>Bilag 4: Usikkerheder ved Q2 2018.....</i>	11

BILAG 1: KU's balance- og pengestrømsopgørelse

KU har pr. 30. juni et likvidt beredskab på 3,4 mia. kr., der er placeret i likvid beholdning 1,3 mia. kr. og kortfristede værdipapirer 2,1 mia. kr., som forvaltes af tre forskellige kapitalforvaltere.

KU's likvide beredskab er siden ultimo 2017 forøget med 105,8 mio. kr. En reduktion på 256,2 mio. kr. i 1. kvartal, primært som følge af betalingen i januar af Bygningsstyrelsens faktura for husleje i Q4 2017, modsvares af en forøget likviditet på 362,0 mio. kr. i 2. kvartal, primært via indbetalinger fra bevillingsgivere, som har forøget KU's modtagne forudbetalte tilskud til projekter med 270,0 mio. kr. i 2. kvartal.

Egenkapitalen er forøget med 170,2 mio. kr. svarende til overskuddet i de første 6 måneder af 2018.

Kursstigninger på markederne i 2. kvartal har betydet, at værdipapirerne ved udgangen af Q2 har et afkast på 7,1 mio. kr.

Effekten af de ovenstående punkter samt øvrige mindre bevægelser fremgår af tabel 3 og 4 nedenfor.

Tabel 3: Balance i mio. kr.

Aktiver	Balance ultimo 2017	Regnskab 2018 (ultimo Q2)	Bevægelse primo balance til regnskab
Immaterielle anlægsaktiver	50,9	59,2	8,3
Materielle anlægsaktiver	1.157,6	1.141,9	-15,7
Finansielle anlægsaktiver *	715,4	715,4	-
Anlægsaktiver i alt	1.924,0	1.916,5	-7,4
Tilgodehavender	1.138,3	1.169,6	31,3
Kortfristede værdipapirer	2.105,9	2.113,0	7,1
Likvide beholdninger	1.169,9	1.268,6	98,7
Omsætningsaktiver i alt	4.414,1	4.551,3	137,1
Aktiver i alt	6.338,1	6.467,8	129,7
Passiver			
Egenkapital pr. 1/1	1.667,8	1.971,3	303,5
Overført resultat	303,5	170,2	-133,4
Egenkapital	1.971,3	2.141,5	170,2
Hensatte forpligtelser	51,3	48,9	-2,4
Langfristede gældsforpligtelser (donationer)	269,7	255,3	-14,4
Kortfristede gældsforpligtelser	4.045,7	4.022,1	-23,6
Gældsforpligtelser i alt	4.315,4	4.277,4	-38,0
Passiver i alt	6.338,1	6.467,8	129,7

* Note: Gældsbrief fra ministeriet på 689,8 mio. kr. vedr. bygninger er aktiveret under finansielle anlægsaktiver og reguleret direkte i egenkapitalen.

Tabel 4: Pengestrømsopgørelse i mio. kr.

	Regnskab 2017	Q2-18
Periodens resultat	303,5	170,2
Afskrivninger og ikke kontante driftsposter	227,5	117,1
Donationsafskrivninger	-116,2	-59,1
Nedskrivning af anlægsaktiver og donationer (netto)	1,7	0,1
Ændring i hensatte forpligtelser	-2,4	-2,4
Ændring i tilgodehavender	144,1	-31,3
Ændring i kortfristet gæld i øvrigt	204,0	-21,2
Pengestrøm fra drift	762,3	173,3
Køb af immaterielle anlægsaktiver	-23,5	-12,9
Køb af materielle anlægsaktiver	-349,5	-101,3
Pengestrøm fra investeringsaktivitet	373	114,1
Tilgang af donationsforpligtelse immaterielle anlægsaktiver	2,4	0,8
Tilgang af donationsforpligtelse materielle anlægsaktiver	130,1	45,9
Pengestrøm fra finansieringsaktivitet	132,4	46,6
Ændring i periodens pengestrøm	521,7	105,8
Likvid beholdning og obligationer primo perioden	2.754,1	3.275,8
Likvid beholdning og obligationer ultimo perioden	3.275,8	3.381,6
Ændring i likvide beholdninger	521,7	105,8

Note: Den store positive ændring i pengestrøm og i likvide beholdninger på 521,7 mio. kr. i 2017 skyldes blandt andet, at en kreditorfaktura vedr. husleje for 4. kvartal 2017 på 256,0 mio. kr. først er betalt i januar 2018.

BILAG 2: Bestyrelsens Strategiske Pulje (BSP)

SIDE 9 AF 11

Bestyrelsens Strategiske Pulje (BSP) i 2018 udgør 60,0 mio. kr. Der er ved Q2 udmøntet 66,9 pct. af den samlede pulje svarende til 40,2 mio. kr.

Tabel 5: Hovedposter på BSP i 2018 i mio. kr.

mio. kr./løbende priser	B2018	Udmøntet/ tilbageført	Rest ved Q2	Disponeret i Q3	Samlet rest
Ledelses- og organisationsudvikling	3,6	3,6	0,0		0,0
Forskning	9,9	11,5	-1,6	0,0	-1,6
Uddannelse	18,0	18,0	0,0		0,0
Formidling	1,0	1,0	0,0		0,0
Øvrige initiativer	6,5	6,1	0,4		0,4
Udisponeret/buffer	21,1	0,0	21,1	0,0	21,1
Resultat	60,0	40,2	19,9	0,0	19,9

- *Ledelses- og organisationsudvikling*: Indsatsområdet dækker over afsætning til ledelsesudvikling og ledelsesevaluering til fortsættelse af KU's ledelsesudviklingsprogram, udviklingen af en model for karriereforløb for videnskabeligt personale – det såkaldte 'tenure track' og karrierevejledning og udstationering. Københavns Universitet har i årets første kvartal udmøntet 3,6 mio. kr.
- *Forskning*: Indsatsområdet dækker over afsætning til kvinder i forskning, Proof of Concept, internationalisering samt forsknings samarbejde med Region Hovedstaden. Alle midler er udmøntet ved Q1, i alt 9,9 mio. kr.

I forhold til det oprindelige Budget 2018 er der under Forskning nu afsat midler til to nye indsatsområder: Digital innovationshub og UCPH Excellence and Talent Programme. Der er afsat 1 mio. kr. til Digital innovationshub i 2018. Der er afsat 0,6 mio. kr. til UCPH Excellence and Talent Programme i 2018 og 1,1 mio. kr. i 2019–2021. 1 mio. kr. vedr. Digital innovationshub er udmøntet i Q1 og 0,6 mio. kr. vedr. UCPH Excellence and Talent Programme er udmøntet i Q2. Underfinansieringen af forskningsområdet dækkes via de udisponerede midler/buffer.

- *Uddannelse*: Hele bevillingen på 18,0 mio. kr. på indsatsområdet er udmøntet ved Q1. Indsatsområdet dækker over afsætning til Innovation og entreprenørskab, Talentprogram, Kommunikation, Indsats vedr. pædagogik/didaktik (KUUPI), IARU-samarbejde, Sydney-samarbejde, Sprogkompetencer, Studiemiljø, Institutionsakkreditering, LERU-samarbejde samt Forårsfestival.
- *Formidling*: Der er i årets første kvartal udmøntet 1,0 mio. kr., der dækker over prærekruttering (gymnasiekontakt, studieafklaring mv.) og skoletjenester.
- *Øvrige initiativer*: Indsatsområdet dækker bl.a. over Sustainability Science Center (SSC) og KIC. Restbevillingen på 0,4 mio. kr. udmøntes ikke i 2018 og kan derfor anvendes til nye initiativer.

I alt er der ved Q2 19,9 mio. kr. i restbevilling. Det forventes ikke, at de udisponerede midler vil blive udmøntet i 2018, hvorfor prognosen ved Q2 er nedskrevet.

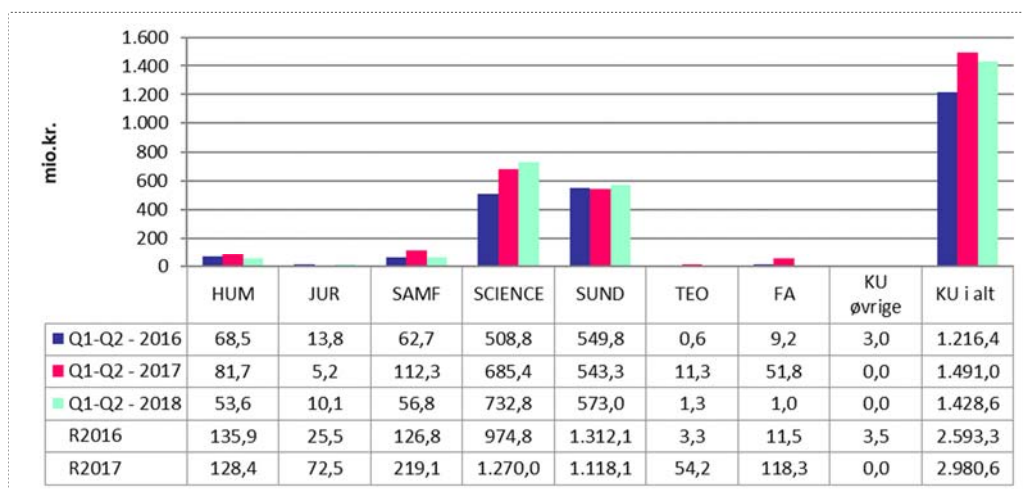
BILAG 3: Eksternt finansierede projekter

Der blev i Q1-Q2 2018 oprettet 791 nye projekter (sager) på DR50 og DR60, med et samlet bevillingstilsagn på 1.428,6 mio. kr.

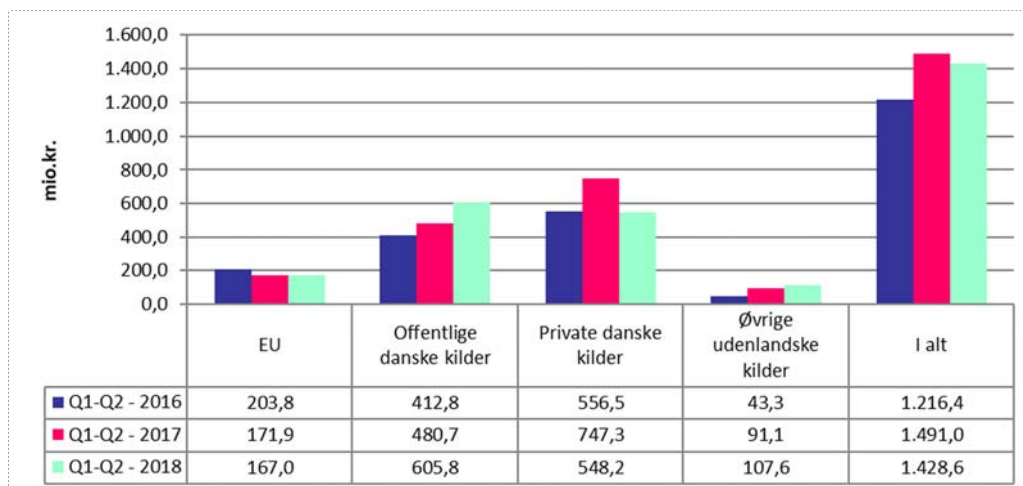
Der er dermed tale om en fremgang i bevillingstilsagn på nye projekter på ca. 212 mio. kr., svarende til 17,4 pct. i forhold til 2016. I forhold til 2017 er der tale om en nedgang i bevillingstilsagn på ca. -62 mio. kr., svarende til -4,2 pct.

I nedenstående figur 2 og 3 fremgår bevillingstilsagn på nye projekter fordelt på henholdsvis fakultet og finansieringskilde.

Figur 2: Oversigt over udviklingen i bevillingstilsagn på nye projekter (mio. kr.) pr. fakultet



Figur 3: Oversigt over udviklingen i bevillingstilsagn på nye projekter (mio. kr.) fordelt på finansieringskilder



Note: Udgangspunktet er stamdata på de pågældende opgørelsestidspunkter, hvorfor der ikke kan tages højde for evt. efterfølgende ændringer i stamdata.

Note: I det omfang, der er oprettet nyt projekt, f.eks. som følge af interne flytninger, udmøntninger af større bevillinger til nye bevillingshavere og fejlrettelser, kan den pågældende projektbevilling indgå i opgørelsen i flere perioder.

Note: Tillægsbevillinger til projekter, der er oprettet i tidligere år end tillægsbevillingsåret, fremgår ikke af opgørelsen.

BILAG 4: Usikkerheder ved Q2 2018

SIDE 11 AF 11

Færdiggørelsesbonus

KU har i Q2-prognosen fastholdt forventninger om indtægter på 114,5 mio. kr. Der er stadig usikkerhed forbundet med den endelige bonus, da taksterne vedrørende Bachelor- og Kandidatbonus først fastsættes endeligt ved TB18, når den samlede produktion for hele sektoren foreligger.

STÅ-prognose

Der er ikke ændret i forventningen til heltidsuddannelse ved Q2. Den endelige STÅ-afregning foretages ved den endelige indberetning i efteråret 2018, hvor TB18 opgøres.

Økonomisk balance vedr. ind- og udrejsestuderende

Den økonomiske balance opgøres årligt og udmøntes efter en periode på 3 år. Den igangværende periode dækker 2016-2018. Balancen er forskellen mellem det tilskud, som optjenes på baggrund af de gæstestuderende på universitetet (optjente STÅ), og den merit (STÅ), som danske studerende optjener ved udlandsophold. Balancen fastsættes endeligt ved TB18, når den samlede opgørelse foreligger.

Bygningsområdet

Der er i prognosen for de bygningsrelaterede udgifter indarbejdet 31,8 mio. kr. til imødegåelse af risikoen på nybyggerierne i regnskabet, hvor beløbet svarer til den fulde huslejefaktura fra Bygningsstyrelsen angående Mærsk Tårnet, Pharma Science Building (PSB) og Copenhagen Plant Science Centre (CPSC1). KU har påklaget huslejeniveauet, så i bedste fald vil de endelige huslejeomkostninger blive lavere.