

Københavns Universitets bestyrelse



SAGSNOTAT

Vedr. Kvartalsrapport Q1-2018 (intern regnskabsrapportering)

Sagsbehandler Koncern-økonomi

Bestyrelsen godkendte budget 2018 på bestyrelsesmødet den 11. december 2017.

Denne rapport efter 1. kvartal sammenholder budget 2018, Q1-prognosen for 2018 og regnskabsresultatet efter Q1-2018. Kvartalsrapporten Q1-2018 forelægges bestyrelsen til godkendelse.

Q1-prognose 2018

Universitetsdirektøren og Koncern-økonomi har den 4. og 7. maj afholdt kvartalsmøder med fakulteternes ledelse for at drøfte fakulteternes regnskabstal for Q1-2018 og prognosen for 2018.

Hovedområdernes indmeldte prognoser for 2018 viser ved 1. kvartal et overskud på 101 mio. kr. Det er en reduktion af det forventede overskud på 36,8 mio. kr. i forhold til budget 2018 (figur 1).

Efter kvartalsmøderne med fakulteterne er der foretaget en central ledelsesmæssig korrektion på 28,1 mio. kr., således at det forventede resultat på KU er et overskud på 130,0 mio. kr. i 2018. Korrektionen er delvist begrundet i forventninger til energiafgiftsrefusioner, der endnu ikke er fuldt indregnet i prognoserne efter omlægning af refusionsordningen i 2017, og dels en generel vurdering oven på kvartalsmøderne med fakulteterne.

Justeringerne fra budget 2018 til Q1 2018 vedrører hovedsageligt følgende (modsatrettede bevægelser):

- *Uddannelsesindtægter* er nedjusteret med 8,8 mio. kr. primært grundet lavere forventning til færdiggørelsesbonus.
- *Eksterne midler (DR50+60)* er opjusteret med hele 173,4 mio. dels som følge af forventninger til øget aktivitetsniveau på eksternt finansierede

30. MAJ 2018

KONCERN-ØKONOMI

ØKONOMISTYRINGSSEKTIONEN

MUSEUMSBYGNINGEN (H), 2. SAL,

LOK. 5.2.03

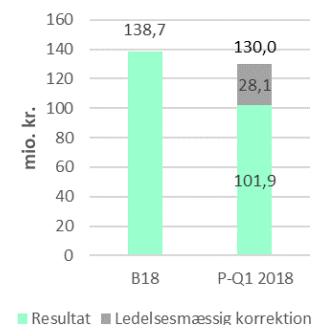
NØRREGADE 10

1165 KØBENHAVN K

TLF 35322626

DIR 35326202

has@adm.ku.dk



■ Resultat ■ Ledelsesmæssig korrektion

projekter, dels som følge af forventede investeringer i Mærsk Tårnet (55 mio. kr.).

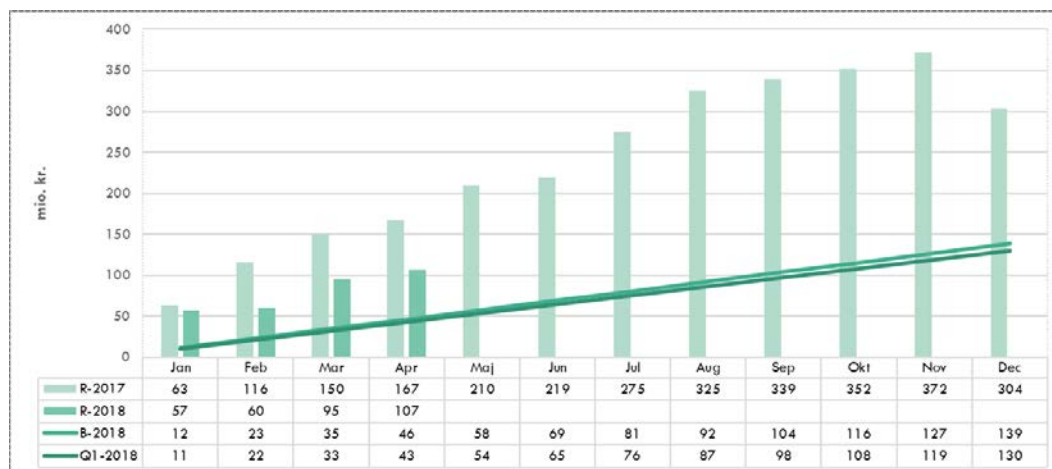
SIDE 2 AF 11

- *Bygningsrelaterede indtægter* er nedjusteret med 2,8 mio. kr. som følge af regulering på fakultetsniveau af eksterne lejeindtægter.
- *Andre indtægter* er nedjusteret med 74,5 mio. kr., primært som et resultat af en regnskabsteknisk regulering vedr. anlægsneutralisering på indtægtssiden som følge af opdrift i budgettering af anlæg på ekstern virksomhed (Mærskdonation).
- *Lønoms-kostningerne* er samlet set opjusteret med 74,8 mio. kr., der primært skyldes følgende forhold:
 - *Almindelig virksomhed (DR10)*: De primære ændringer fra budget til Q1 vedrører opjustering af TAP løn på 23,9 mio. kr., mens VIP er nedjusteret med 33,2 mio. kr. Stigningen i TAP løn skyldes dels opdrift på TAP-FU og dels opdrift i administrative funktioner på fakulteterne. Faldet af VIP vedrører hovedsageligt ét fakultet, hvor faldet på DR10 opvejes af en stigning på DR50, delvist forårsaget af udløb af 2016-projekterne, hvor der var lovet ansættelse på DR50 ved udløb.
 - *Indtægtsdækket virksomhed (DR30+40)*: Prognosen for lønoms-kostninger på den indtægtsdækkede virksomhed er samlet nedjusteret med 0,9 mio. kr.
 - *Tilskudsfinansieret virksomhed (DR50+60)*: Grundet opjusteringer af forventningerne til en øget aktivitet på de eksternt finansierede projekter er prognosen for DR50 opjusteret henholdsvis 31,2 mio. kr. for TAP og 44,3 mio. kr. for VIP.
- *Øvrig drift* er tilnærmelsesvis status quo i forhold til en mindre nedjustering af prognosen med 6,4 mio. kr.
- *Bygningsområdet* er opjusteret med 57 mio. kr., hvor der blandt er opjusteret 31,8 mio. kr. for imødegåelse af risikoen på nybyggerierne i regnskabet. Beløbet svarer til den fulde huslejefaktura fra Bygningsstyrelsen vedr. Mærsk Tårnet, Pharma Science Building (PSB) og Copenhagen Plant Science Centre (CPSC1). Det understreges dog, at KU har påklaget huslejeniveauet, så det endelige niveau er derfor ikke kendt. Herudover forventes øgede udgifter til bygningsdrift på 22,1 mio.kr., primært begrundet i anlægsinvesteringer i Mærsk Tårnet.
- *Afskrivninger* er nedjusteret med 1,4 mio. kr.

Budgetteret resultat 2018	138,7
Uddannelsesindtægter	-8,8
Forskning	0,0
Basistilskud	0,0
Eksterne midler	173,4
Bygningsrelaterede indtægter	-2,8
Andre indtægter	-74,5
Løn i alt	74,8
Øvrig drift	-6,4
Bygninger	57,0
Afskrivninger	-1,4
Finansielle poster	-0,0
Ledelsesmæssig korrektion	28,1
Ændring i alt fra B18 til Q1	-8,7

Figur 2: Budget, regnskab og prognose - KU akkumuleret resultat pr. måned

SIDE 3 AF 11



Periode 4 (P4)

Der ses efter periode 4 (april) en stigning i KU's overskud til i alt 107 mio. kr. En lineær fremskrivning af årets resultat på 130 mio. kr. ved Q1 ville tilsige et overskud efter april måned på 43 mio. kr.

Indtægter, løn og bygninger er alle tæt på 33% af både budget og Q1. Lønforbruget burde dog ligge lidt højere idet den særlige feriegodtgørelse er udbetalt og bogført i april. Den primære årsag til det store overskud er, at der kun er brugt 426 mio. kr. til øvrig drift (under 28% af både budget og Q1). Det er 84 mio. kr. lavere end normforbruget på 33,3% efter april.

KU's samlede prognose og regnskab

Tabel 1 viser KU's samlede prognose og regnskab for 1. kvartal 2018.

Tabel 1: Regnskab og prognose for 1. kvartal 2018 i mio. kr.

	Budget 2018	Prognose 2018 Q1	Regnskab ÅID (2018 Q1)	Ændring fra budget til Q1	Regnskab 2018 ÅID i % af Budget	Regnskab 2018 ÅID i % af Q-prognose	Regnskab 2017
Uddannelsesindtægter	2.049,6	2.040,8	522,9	-8,8	25,5%	25,6%	2.071,3
Forskning	2.995,9	2.995,9	749,0	0,0	25,0%	25,0%	2.922,0
Basistilskud	309,4	309,4	77,3	0,0	25,0%	25,0%	354,6
Eksterne midler	2.932,4	3.105,8	672,3	173,4	22,9%	21,6%	2.912,9
Bygningsrelaterede indtægter	74,9	72,1	18,7	-2,8	24,9%	25,9%	115,8
Andre indtægter	300,2	225,7	94,4	-74,5	31,4%	41,8%	270,1
Indtægter i alt	8.662,4	8.749,7	2.134,5	87,3	24,6%	24,4%	8.646,6
VIP løn	3.066,7	3.079,6	741,2	12,9	24,2%	24,1%	2.962,8
TAP løn (AS og FU)	1.997,5	2.059,3	494,0	61,9	24,7%	24,0%	1.960,1
Løn i alt	5.064,2	5.139,0	1.235,2	74,8	24,4%	24,0%	4.922,9
Øvrig drift	1.536,5	1.530,0	325,0	-6,4	21,2%	21,2%	1.471,3
Bygninger	1.804,5	1.861,6	438,5	57,0	24,3%	23,6%	1.871,7
Afskrivninger	133,5	132,1	28,6	-1,4	21,4%	21,6%	111,2
Drift i alt	3.474,5	3.523,7	792,1	49,2	22,8%	22,5%	3.454,3
Resultat før finansielle poster	123,7	87,0	107,3	-36,7	86,8%	123,4%	269,5
Finansielle poster	15,0	14,9	-12,2	-0,0	-81,2%	-81,5%	34,1
Resultat efter finansielle poster	138,7	101,9	95,1	-36,8	68,6%	93,3%	303,5
Ledelsesmæssig korrektion		28,1					
Resultat efter ledelsesmæssig korrektion		130,0					

Note: Tabellen er elimineret vedr. intern handel og interne overførsler.

- **Indtægter:** Ved udgangen af 1. kvartal 2018 udgjorde KU's samlede indtægter 2.134,5 mio. kr. svarende til en realiseringsgrad på 24,6 pct. i forhold til Q1-prognosen på 8.749,7 mio. kr. Indtægterne er opjusteret med 87,3 mio. kr. fra budget til Q1. Dette skyldes primært opjustering vedr. eksternt virksomhed, hvor Q-prognosen er øget med 173,4 mio. kr. som følge af forventninger til øget aktivitet på eksternt finansierede projekter. Der er omvendt nedjusteret med 74,5 mio. kr., heraf 8,8 mio. kr. på uddannelsesindtægterne primært grundet lavere forventning til færdiggørelsesbonus, mens væksten i budgettering af anlæg på eksternt virksomhed har medført en teknisk regulering vedr. anlægsneutralisering på indtægtssiden.
- **Løn:** Efter 1. kvartal 2018 udgjorde KU's samlede lønomkostninger 1.235,2 mio. kr. svarende til en realiseringsgrad på 24,4 pct. i forhold til Q1-prognosen. Prognosen er samlet set opjusteret med 74,8 mio. kr., hvilket primært skyldes opjusteringen af den eksterne virksomhed.
- **Drift:** Ved udgangen af 1. kvartal 2018 udgjorde KU's samlede driftsomkostninger 792,1 mio. kr. svarende til en realiseringsgrad på 22,8 pct. i forhold til Q1-prognosen. Udviklingen er ikke usædvanlig, da forbruget sædvanligvis ligger lavere i starten af året.

KU har samlet set opjusteret forventningerne til driftsbudgettet med 49,2 mio. kr. Mens der er en mindre nedjustering på øvrig drift (4,3 mio. kr.) og afskrivninger (1,4 mio. kr.), er de bygningsrelaterede udgifter opjusteret med 57 mio. kr. i prognosen ved Q1 2018, heraf 31,8 mio. kr. for imødegåelse af risikoen på nybyggerierne i regnskabet. Beløbet svarer til den fulde huslejefaktura fra Bygningsstyrelsen vedr. Mærsk Tårnet, Pharma Science Building (PSB) og Copenhagen Plant Science Centre (CPSC1). Det understreges dog, at KU har påklaget huslejeniveauet, så det endelige niveau er derfor ikke kendt. Herudover forventes en øget udgift til bygningsdrift på 22,1 mio.kr., primært begrundet i anlægsinvesteringer i Mærsk Tårnet.

- **Finansielle poster:** Ved udgangen af Q1 har Københavns Universitet et negativt afkast på 12,1 mio. kr. Værdipapirernes fald på 11,5 mio. kr. skyldes kursfald på markederne i foråret 2018. Budgettet på de 15 mio. kr. i nettorenteindtægter i 2018 fastholdes efter Q1 på baggrund af de tre kapitalforvalteres overordnede vurdering af den økonomiske udvikling i den resterende del af 2018 og de forventede afkast heraf.
- **KU's balance:** KU har pr. 31. marts et likvidt beredskab på 3,0 mia. kr., der er placeret i en likvid beholdning på 0,9 mia. kr. og i kortfristede værdipapirer på 2,1 mia. kr., som forvaltes af tre forskellige kapitalforvaltere.

KU's likvide beredskab er reduceret med 256,2 mio. kr. siden ultimo 2017, primært som følge af betalingen i januar af Bygningsstyrelsens faktura for husleje i Q4 2017.

Egenkapitalen er forøget med 95,1 mio. kr. efter 1. kvartal 2018 svarende til overskuddet i de første 3 måneder af 2018.

Udvikling på hovedområderne

Det samlede resultat på Københavns Universitet er en sum af resultaterne fra hovedområderne, som det fremgår af tabel 2. De indlæste prognoser giver et tilnærmelsesvist retvisende og samlet billede af KU's økonomiske situation samt forventningerne hertil.

Tabel 2: Hovedområdernes prognose og resultat for 1. kvartal 2018 i mio. kr.

Hovedområder	Budget 2018	Prognose 2018 Q1	Ændring fra budget til Q1	Regnskab ÅTD (2018 Q1)	Regnskab 2017
HUM	-15,5	-12,1	3,4	-3,1	14,1
JUR	1,2	1,6	0,4	1,5	4,9
SCIENCE	38,4	23,7	-14,7	12,6	51,7
SAMF	6,1	16,8	10,7	5,0	8,7
SUND	75,0	75,1	0,1	68,8	52,8
TEO	-0,5	-0,6	-0,1	-0,3	0,4
FA	0,0	0,0	0,0	-0,4	6,1
SEA	0,0	-32,8	-32,8	8,3	104,8
KU diverse	34,0	30,2	-3,8	2,7	60,0
Total	138,7	101,9	-36,8	95,1	303,5
Ledelsesmæssig korrektion		28,1			
Resultat efter ledelsesmæssig korrektion		130,0	-8,7		

Note: Tabellen er periodiseret vedr. konto 101191 og 101192.

Note: KU-diverse består af centrale økonomiske reguleringer for bl.a. finanslovsmidler, elev og praktikantudgifter, strategiske satsninger, finansielle poster samt mindre selvstændige enheder uden for fakulteterne.

HUM har ved Q1 ændret forventninger til årets resultat med en forbedring på 3,4 mio. kr. hovedsageligt som følge af resultatforbedringer på institutniveau.

JUR har ændret prognosen med en forbedring på 0,4 mio. kr. for året. Resultatet dækker over modsatrettede bevægelser, hvor udskydelser af VIP-ansættelser forbedrer resultatet, mens der omvendt har været behov for at fastholde opnormering af den adm. understøttelse af uddannelserne.

SCIENCE har ved Q1 ændret prognosen, så det forventede overskud for året er reduceret fra 38,4 mio. kr. til 23,7 mio. kr., primært som følge af forværret økonomi på ét institut.

SAMF har ved Q1 ændret prognosen med en forbedring på 10,4 mio. kr. til et forventet overskud på 16,8 mio. kr. i 2018, hvilket særligt skyldes en generel tilbageholdenhed.

SUND har ved Q1 en prognose, der er tilnærmelsesvis uændret i forhold til budget 2018. Det dækker over, at STÅ-produktionen er nedjusteret med 10 mio. kr., mens øvrige indtægter er opjusteret.

TEO's prognose ved Q1 er tilnærmelsesvis uændret i forhold til budget 2018.

FA's prognose ved Q1 er uændret i forhold til budget 2018, hvor der forventes et nulresultat.

SEA har ved Q1 ændret prognosen til et merforbrug på 32,8 mio. kr. i forhold til et forventet nulresultat ved budget 2018. Den primære forklaring er, at den fulde

huslejefaktura fra Bygningsstyrelsen vedr. Mærsk Tårnet, Pharma Science Building (PSB) og Copenhagen Plant Science Centre (CPSC1) er bogført for at imødegå risikoen på nybyggerierne. KU har påklaget huslejeniveauet, og det endelige niveau er derfor ikke kendt.

KU diverse har ved Q1 ændret prognosen til et forventet overskud på 30,2 mio. kr. mod et overskud på 34,0 mio. kr. ved budget 2018. Nedjusteringen skyldes midler til fakulteterne fra Finanslov 2017, der først er udmøntet i 2018.

Særlige forhold ved Q1 2018

Sprogcenter

KU (og Aarhus) fik i 2017 et ekstra ekstraordinært tilskud på hver 5 mio. kr. til understøttelse af institutionerne i strategi for styrkelse af fremmedsprog i uddannelsessystemet. Derudover er der i 2018-2022 afsat årligt 20,0 mio.kr. til et nationalt sprogcenter, heraf 10 mio.kr. årligt til KU.

KU og Aarhus er i dialog med departementet om en konkret kontrakt om midlerne, i forhold til sprogcentrets opbygning og leverancer. Når kontrakten foreligger, vil midlerne udmøntes til KU, og der vil efterfølgende ske etablering af et center på HUM. Midlerne er ikke indregnet i herværende Q1.

Energiafgiftsgodtgørelse

Som nævnt ved Q3-2017 er der sket omlægning af refusion af energiafgifter, således at KU fremover får størstedelen af refusionen (godtgørelsen) via finansloven. KU forventer at modtage 27,6 mio. kr. ved Tillægsbevillingsloven 2018 (TB18). Konkret har fakulteterne ved Q1 kun indregnet godt 13 mio.kr. i deres prognoser. Forventningen til TB18 er indregnet i herværende Q1 som en del af den ledelsesmæssige korrektion.

Etablering af KU-IT

Som udløber af analysen på it-området, blev der pr. 1.12.2017 etableret en central KU-IT organisation, hvor alle basis it-ydelser og services blev samlet under KU's fællesadministration. Der er i Q1-2018 arbejdet med konkretisering af fakulteternes eksisterende it-budgetter. Der er samlet overført budgetter på over 80 mio.kr. fra fakulteterne til KU-IT ved Q1, hvoraf lønnen udgør godt 60 mio.kr.

Opgørelsesprincipper

Kvartalsrapporten for Q1 2018 viser KU's samlede prognose og regnskab.

Gennemgangen af hovedområdernes resultater ved Q1 er baseret på hovedområdernes indmeldinger og KU's økonomisystem Navision.

Tabel 1 er elimineret for intern handel og interne overførsler. Hvor intet andet er nævnt, er beløbene opgjort i løbende priser. Procentberegninger er tilsvarende foretaget ud fra løbende priser.

København den 23. maj 2018

Bilag

Bilagsindhold – økonomirapportering

<i>Bilag 1: KU's balance- og pengestrømsopgørelse.....</i>	<i>8</i>
<i>Bilag 2: Bestyrelsens Strategiske Pulje (BSP).....</i>	<i>9</i>
<i>Bilag 3: Eksterne projekter.....</i>	<i>10</i>
<i>Bilag 4: Usikkerheder ved Q1 2018.....</i>	<i>11</i>

BILAG 1: KU's balance- og pengestrømsopgørelse

KU har pr. 31. marts et likvidt beredskab på 3,0 mia. kr., der er placeret i en likvid beholdning på 0,9 mia. kr. og i kortfristede værdipapirer på 2,1 mia. kr., som forvaltes af tre forskellige kapitalforvaltere.

KU's likvide beredskab er reduceret med 256,2 mio. kr. siden ultimo 2017, primært som følge af betalingen i januar af Bygningsstyrelsens faktura for husleje i Q4 2017.

Værdipapireernes fald på 11,5 mio. kr., skyldes kursfald på markederne i foråret 2018.

Egenkapitalen er forøget med 95,1 mio. kr. svarende til overskuddet i de første 3 måneder af 2018.

Effekten af de ovenstående punkter samt mindre bevægelser fremgår af *tabel 3 og 4* nedenfor.

Tabel 3: Balance i mio. kr.

Aktiver	Balance ultimo 2017	Regnskab 2018 (ultimo Q1)	Bevægelse primo balance til regnskab
Immaterielle anlægsaktiver	50,9	54,2	3,3
Materielle anlægsaktiver	1.157,6	1.141,7	-16,0
Finansielle anlægsaktiver *	715,4	715,4	-
Anlægsaktiver i alt	1.924,0	1.911,3	-12,7
Tilgodehavender	1.138,3	1.177,4	39,1
Kortfristede værdipapirer	2.105,9	2.094,4	-11,5
Likvide beholdninger	1.169,9	925,2	-244,7
Omsætningsaktiver i alt	4.414,1	4.197,0	-217,1
Aktiver i alt	6338,1	6.108,3	-229,8
Passiver			
Egenkapital pr. 1/1	1.667,8	1.971,3	303,5
Overført resultat	303,5	95,1	-208,4
Egenkapital	1.971,3	2.066,4	95,1
Hensatte forpligtelser	51,3	50,2	-1,1
Langfristede gældsforpligtelser (donationer)	269,7	257,9	-11,8
Kortfristede gældsforpligtelser	4.045,7	3.733,8	-311,9
Gældsforpligtelser i alt	4.315,4	3.991,7	-323,7
Passiver i alt	9338,1	6.108,3	-229,8

Note: Gældsbevægelse fra ministeriet på 689,8 mio. kr. vedr. bygninger er aktiveret under finansielle anlægsaktiver og reguleret direkte i egenkapitalen.

Tabel 4: Pengestrømsopgørelse i mio. kr.

	Regnskab 2017	Q1-18
Periodens resultat	303,5	95,1
Afskrivninger og ikke kontante driftsposter	227,5	58,1
Donationsafskrivninger	-116,2	-29,4
Nedskrivning af anlægsaktiver og donationer (netto)	1,7	0,0
Ændring i hensatte forpligtelser	-2,4	-1,1
Ændring i tilgodehavender	144,1	-39,1
Ændring i kortfristet gæld i øvrigt	204,0	-311,9
Pengestrøm fra drift	762,3	-228,4
Køb af immaterielle anlægsaktiver	-23,5	-5,5
Køb af materielle anlægsaktiver	-349,5	-44,0
Pengestrøm fra investeringsaktivitet	-373	-49,6
Tilgang af donationsforpligtelse immaterielle anlægsaktiver	2,4	0,0
Tilgang af donationsforpligtelse materielle anlægsaktiver	130,1	21,8
Pengestrøm fra finansieringsaktivitet	132,4	21,8
Ændring i periodens pengestrøm	521,7	-256,2
Likvid beholdning og obligationer primo perioden	2.754,1	3.275,8
Likvid beholdning og obligationer ultimo perioden	3.275,8	3.019,9
Ændring i likvide beholdninger	521,7	-256,2

Note: Den store positive ændring i pengestrøm og i likvide beholdninger på 521,7 mio. kr. i 2017 og faldet på -256,2 mio. kr. i Q1 2018 skyldes blandt andet, at en kreditorfaktura vedr. husleje for 4. kvartal 2017 på 256,0 mio. kr. først er betalt i januar 2018.

BILAG 2: Bestyrelsens Strategiske Pulje (BSP)

SIDE 9 AF 11

Bestyrelsens Strategiske Pulje (BSP) i 2018 udgør 60,0 mio. kr. Der er ved Q1 udmøntet 65,9 pct. af den samlede pulje svarende til 39,6 mio. kr.

Tabel 5: Hovedposter på BSP i 2018 i mio. kr.

	B2018	Udmøntet/ tilbageført	Rest ved Q1	Disponeret i Q2	Samlet rest
Ledelses- og organisationsudvikling	3,6	3,6	0,0		0,0
Forskning	9,9	10,9	-1,0	0,6	-1,6
Uddannelse	18,0	18,0	-0,0		-0,0
Formidling	1,0	1,0	0,0		0,0
Øvrige initiativer	6,5	6,1	0,4		0,4
Udisponeret/buffer	21,1	0,0	21,1		21,1
Resultat	60,0	39,6	20,5	0,6	19,9

- *Ledelses- og organisationsudvikling:* Indsatsområdet dækker over afsætning til ledelsesudvikling og ledelsesevaluering til fortsættelse af KU's ledelsesudviklingsprogram, udviklingen af en model for karriereforløb for videnskabeligt personale – det såkaldte 'tenure track' og karrierevejledning og udstationering. Københavns Universitet har i årets første kvartal udmøntet 3,6 mio. kr.
- *Forskning:* Indsatsområdet dækker over afsætning til kvinder i forskning, Proof of Concept, internationalisering samt forsknings-samarbejde med Region Hovedstaden. Alle midler er udmøntet ved Q1, i alt 9,9 mio. kr.

Der er afsat midler til to nye indsatsområder i forhold til det oprindelige budget 2018: Digital innovationshub og UCPH Excellence and Talent Programme. Der er afsat 1 mio. kr. til Digital innovationshub, og 0,6 mio. kr. til UCPH Excellence and Talent Programme i 2018 og 1,1 mio. kr. i 2019–2021. 1 mio. kr. vedr. Digital innovationshub er udmøntet i Q1. De 0,6 mio. kr. vedr. UCPH udmøntes først i Q2. Underfinansieringen af forskningsområdet dækkes via de udisponerede midler/buffer.
- *Uddannelse:* Hele bevillingen på 18,0 mio. kr. på indsatsområdet er udmøntet ved Q1. Bevillingen dækker over afsætning til Innovation og Entreprenørskab, Talentprogram, Kommunikation, Indsats vedr. pædagogik/didaktik (KUUPI), IARU-samarbejde, Sydney-samarbejde, Sprogkompetencer, Studiemiljø, Institutionsakkreditering, LERU-samarbejde samt Forårsfestival.
- *Formidling:* Der er i årets første kvartal udmøntet 1,0 mio. kr., der dækker over prærekruttering (gymnasiekontakt, studieafklaring mv.) og skoletjenester.
- *Øvrige initiativer:* Indsatsområdet dækker bl.a. over Sustainability Science Center (SSC) og KIC. Restbevillingen på 0,4 mio. kr. udmøntes ikke i 2018 og kan derfor anvendes til nye initiativer.

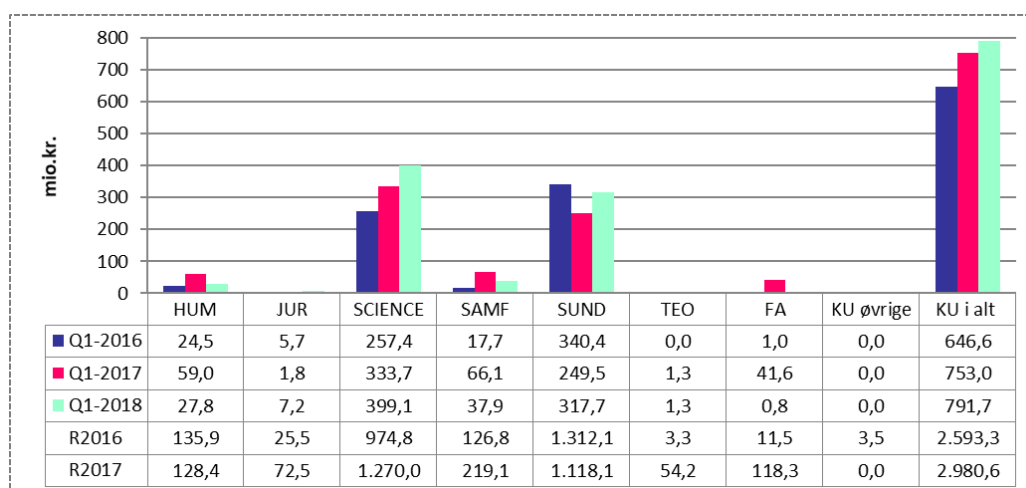
I alt er der ved Q1 19,9 mio. kr. i restbevilling, der kan disponeres til nye initiativer i 2018.

BILAG 3: Eksterne projekter

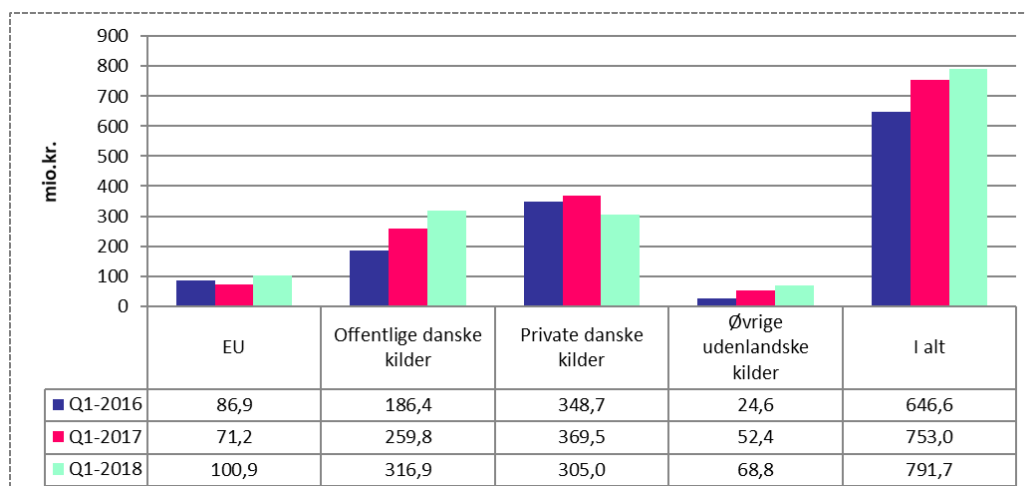
Der blev i Q1 2018 oprettet 386 nye projekter (sager) på DR50 og DR60 med et samlet bevillingstilsagn på 791,7 mio. kr.

Der er dermed tale om en fremgang i bevillingstilsagn på nye projekter på ca. 145 mio. kr., svarende til 22,4 pct. i forhold til 2016. I forhold til 2017 er der tale om en fremgang i bevillingstilsagn på ca. 39 mio. kr., svarende til 5,1 pct.

Figur 2: Oversigt over udviklingen i bevillingstilsagn på nye projekter (mio. kr.) pr. fakultet



Figur 3: Oversigt over udviklingen i bevillingstilsagn på nye projekter (mio. kr.) fordelt på finansieringskilder



Færdiggørelsesbonus

KU har i budgettet for 2018 indarbejdet en forventning om indtægter på 124,4 mio. kr., der er nedjusteret til 114,5 mio. kr. ved Q1. Der er stadig usikkerhed forbundet med den endelige bonus, da taksterne vedrørende Bachelor- og Kandidatbonus først fastsættes endeligt ved TB18, når den samlede produktion for hele sektoren foreligger.

STÅ-prognose

I foråret 2018 har KU foretaget statusopgørelse på STÅ-optjeningen i det første halve studieår samt forventninger til den samlede STÅ-optjening for hele året (midtvejsberetning til Styrelsen for Institutioner og Uddannelsesstøtte, SIU).

Dette har ikke givet anledning til ændring i forventningen til heltidsuddannelse ved Q1. Den endelige STÅ-afregning foretages ved den endelige indberetning i efteråret 2018, hvor TB18 opgøres.

Økonomisk balance vedr. ind- og udrejsestuderende

Den økonomiske balance opgøres årligt og udmøntes efter en periode på 3 år. Den igangværende periode dækker 2016-2018. Balancen er forskellen mellem det tilskud, som optjenes på baggrund af de gæstestuderende på universitetet (optjente STÅ), og den merit (STÅ), som danske studerende optjener ved udlandsophold. Balancen fastsættes endeligt ved TB18, når den samlede opgørelse foreligger.

Præmieringsmidler (EU-bonus)

Horizon 2020-bonusordningen udløser henholdsvis 0,5 mio. kr. eller 0,1 mio. kr. til det pågældende projekt, alt efter om KU er koordinator eller partner på projektet. Der er i budget 2018 afsat 6,0 mio. kr. til ordningen. Ved Q1 er der udmøntet to præmieringer til ordningen på i alt 0,6 mio. kr.

Bygningsområdet

Prognosen for de bygningsrelaterede udgifter er ved Q1 2018 opjusteret med 57,0 mio. kr. Heraf skyldes de 31,8 mio. kr. en imødegåelse af risikoen på nybyggerierne i regnskabet, hvor beløbet svarer til den fulde husleje faktura fra Bygningsstyrelsen vedr. Mærsk Tårnet, Pharma Science Building (PSB) og Copenhagen Plant Science Centre (CPSC1). Det understreges dog, at KU har påklaget huslejeniveauet og det endelige niveau endnu ikke er kendt.